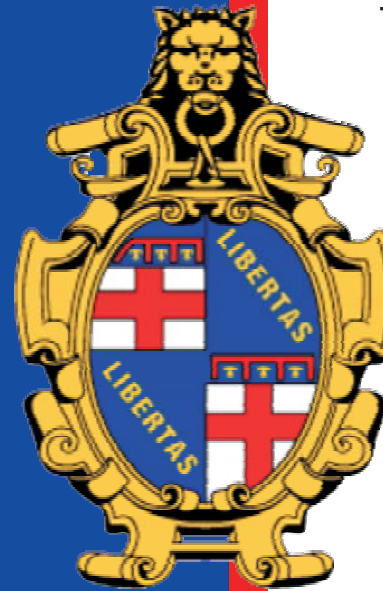


Imposta Comunale sulla Pubblicità
Diritti sulle Pubbliche Affissioni
Canone Occupazione Spazi ed Aree Pubbliche
Tributo giornaliero sui rifiuti e sui servizi



CARTA DEI SERVIZI

Numero Verde
800 410 330

COMUNE DI BOLOGNA

Raggruppamento Temporaneo tra Imprese

AIPA

AGENZIA ITALIANA per PUBBLICHE AMMINISTRAZIONI S.p.A.

ICA

IMPOSTE COMUNALI AFFINI
s.r.l.

Raggruppamento Temporaneo tra Imprese

AIPA

AGENZIA ITALIANA per PUBBLICHE AMMINISTRAZIONI S.p.A.

ICA

IMPOSTE COMUNALI AFFINI
s.r.l.



INDICE

1.	PREMESSA.....	3
2.	CHI SIAMO.....	4
	Il concessionario.....	6
3.	OBIETTIVI.....	7
	Principi fondamentali.....	7
4.	UBICAZIONE DEGLI UFFICI APERTI AL PUBBLICO.....	9
5.	ORGANIGRAMMA FUNZIONALE DEL GRUPPO DI LAVORO.....	10
6.	SERVIZI AL PUBBLICO.....	11
7.	CANALI DI COMUNICAZIONE CON IL CONTRIBUENTE.....	12
8.	INFORMAZIONI UTILI	13
	Orario di apertura al pubblico.....	15
9.	FAQ	17
10.	RIFERIMENTI NORMATIVI.....	21



1. PREMESSA

Informare i cittadini è per la Pubblica Amministrazione un dovere fondamentale, ma soprattutto un'esigenza irrinunciabile, pari a quella dei cittadini di essere informati.

La Carta dei Servizi rappresenta un importante strumento per conoscere meglio e più da vicino il Comune di Bologna e il concessionario che gestisce l'Imposta Comunale sulla Pubblicità (ICP), i Diritti sulle Pubbliche Affissioni (DA), il Canone di Occupazione Spazi ed Aree Pubbliche (COSAP) e il Tributo giornaliero smaltimento rifiuti (TARES-G).

Allo stesso tempo questa pubblicazione può diventare per il cittadino un pratico mezzo di consultazione e un'utile guida per orientarsi meglio nella normativa vigente e avere indicazioni concrete su come richiedere una concessione, presentare una pratica o un reclamo, ottenere un permesso, conoscere tempi e modi di rilascio dei documenti, ma anche avanzare proposte o fornire suggerimenti per migliorare i servizi.

È insomma un canale di comunicazione privilegiato tra il Comune di Bologna, il Concessionario e i cittadini, uno strumento per dialogare e rafforzare, attraverso la conoscenza diretta, quel legame di fiducia e reciproca collaborazione che deve fondare e alimentare il rapporto tra la comunità cittadina e l'Amministrazione.



2. CHI SIAMO

AIPA

AGENZIA ITALIANA per PUBBLICHE AMMINISTRAZIONI S.p.A.

Dal 1926 AIPA SpA è concessionaria per servizi di accertamento e riscossione dei tributi e delle altre entrate delle province e dei comuni. La società offre gli strumenti essenziali per adottare pratiche di e-government, servizi e soluzioni progettati su misura per liberare le risorse della Pubblica Amministrazione dal peso della burocrazia ordinaria e destinarle al servizio verso i cittadini. AIPA eroga servizi di gestione, riscossione e accertamento delle entrate locali per oltre 1.000 contratti su tutto il territorio nazionale. L'organico è composto da oltre 500 persone tra dirigenti, impiegati e operai, è dotata di una rete geografica che permette il collegamento telematico di oltre 70 uffici periferici con la sede centrale. Milano e Roma come sedi operative e direzionali. 250 veicoli (tra autoveicoli e automezzi industriali).

AIPA SpA è iscritta all'Albo dei soggetti abilitati alla gestione delle attività di riscossione, liquidazione e accertamento dei tributi e delle altre entrate delle province e dei comuni al n. 51 con capitale interamente versato di € 10.000.000,00. Ha ottenuto la certificazione di qualità UNI EN ISO 9001:2008 da parte del CSQ, è in possesso della Certificazione Ambientale ISO 14.000 e della Certificazione sicurezza dati e informazione ISO 27.001.



Imposta Comunale sulla Pubblicità - Diritti sulle Pubbliche Affissioni
 Canone Occupazione Spazi ed Aree Pubbliche - Tributo giornaliero sui rifiuti e sui servizi



IMPOSTE COMUNALI AFFINI
 s.r.l.

Nell'espletamento della propria attività, I.C.A. S.r.l. è in grado di assicurare la gestione di molti servizi, da quelli specificatamente tributari, a quelli di rilevazione di superfici soggette a tassazione, nonché altri servizi minori aventi carattere non tributario, anche mediante partecipazioni ad azionariato di società locali operative nello specifico settore come precedentemente indicato. I.C.A. S.r.l. gestisce attualmente oltre 800 concessioni tributarie in corrispondenti Comuni. Volendo approfondire le tematiche aziendali, si evidenzia che I.C.A. S.r.l. dispone di un organico di dipendenti e collaboratori superiore a diverse centinaia di unità che proviene, in parte, per la specifica attività, da precedente esperienza di appalti di imposte di consumo (originariamente la ragione sociale di I.C.A. era "Imposte Consumo Affini"; essendo ovviamente già noto l'acronimo, ha inteso conservarlo, variando esclusivamente la ragione sociale in "Imposte Comunali Affini"). A livello di personale, attualmente dipendono amministrativamente dalla società I.C.A. S.r.l. 267 dipendenti così suddivisi: n. 4 dirigenti - n. 7 quadri - n. 202 impiegati - n. 54 operai. Fanno inoltre parte della struttura I.C.A. S.r.l. oltre 450 tra collaboratori e professionisti. I.C.A. S.r.l. ha ottenuto in data 21 giugno 2002 la certificazione italiana dei sistemi di qualità aziendali con certificazione n° 7139/02/S per conformità alla norma UNI EN ISO 9001/2000 in ordine ai processi relativi alla liquidazione, all'accertamento e riscossione dei tributi ed entrate patrimoniali degli enti locali, certificazione e manuale che si allegano in copia fotostatica.

Il controllo qualità avviene in autocontrollo a seguito di specifica preparazione di tutto il personale. Controlli periodici programmati sono eseguiti da personale ispettivo della direzione. La pianificazione di attività di supporto viene espletata da parte della società Mosaico S.r.l.



Imposta Comunale sulla Pubblicità - Diritti sulle Pubbliche Affissioni
 Canone Occupazione Spazi ed Aree Pubbliche - Tributo giornaliero sui rifiuti e sui servizi

IL CONCESSIONARIO

Il Raggruppamento Temporaneo di Imprese ovvero RTI AIPA-ICA, a seguito di affidamento in concessione del servizio di gestione, riscossione e accertamento delle pubbliche affissioni, dell'imposta comunale sulla pubblicità, del diritto sulle pubbliche affissioni, del canone per l'occupazione di spazi ed aree pubbliche e della Tares-G, subentra al Comune di Bologna in tutti i diritti e obblighi inerenti i sopra menzionati servizi. Il RTI, agisce per mezzo di un Funzionario Responsabile al quale sono attribuiti i poteri e le funzioni per l'esercizio di ogni attività organizzativa e gestionale delle entrate affidate, così come previsto dal D.Lgs. 507/93 e s.m.i. e dai vigenti regolamenti comunali.





3. OBIETTIVI

Con questa Carta dei Servizi il Raggruppamento Temporaneo di Imprese intende far conoscere alla cittadinanza le linee di indirizzo e le finalità dei servizi in concessione.

In particolare gli obiettivi che questo Raggruppamento si impegna a raggiungere sono:

- assicurare un servizio efficace ed efficiente ai cittadini;
- incrementare i servizi di informazione rivolti alla platea contributiva, anche attraverso l'utilizzo di strumenti moderni e tecnologie avanzate;
- assicurare tempi certi di risposta.

PRINCIPI FONDAMENTALI

Il Raggruppamento Temporaneo di Imprese costituito dalle società AIPA S.p.A. e I.C.A. S.r.l., si impegna ad erogare i servizi alla comunità rispettando i seguenti principi fondamentali:

Eguaglianza e imparzialità

Le regole su cui si basa il rapporto tra i cittadini e il R.T.I. sono uguali per tutti a prescindere da sesso, razza, lingua, religione e opinioni politiche. Particolare attenzione viene posta nei confronti di persona disabili, degli anziani e di coloro che appartengono alle fasce deboli. Ai cittadini viene garantito un trattamento imparziale e obiettivo nelle diverse situazioni che si presentano.



Partecipazione

I cittadini vengono informati costantemente e in modo dettagliato rispetto ai servizi erogati. In particolare si chiede ai cittadini di partecipare attivamente attraverso proprie proposte, segnalazioni, reclami e suggerimenti che posso aiutare a migliorare il servizio.

Continuità

L'utente/contribuente ha diritto alla continuità del servizio. In caso di interruzioni programmate ha diritto a una informazione preventiva sui tempi e sulle motivazioni del disservizio.

Chiarezza e Trasparenza

Il cittadino ha diritto di conoscere il nome del responsabile del procedimento a proprio carico e i relativi tempi di esecuzione.

Efficacia ed Efficienza

Il R.T.I. si impegna a perseguire l'obiettivo prioritario del continuo miglioramento dell'efficienza e dell'efficacia dei servizi erogati, attraverso il costante aggiornamento e l'utilizzo di soluzioni tecnologiche e organizzative adatte agli scopi. La politica aziendale della Qualità è finalizzata al miglioramento continuo delle prestazioni.

Continuità e sicurezza del servizio

I servizi vengono erogati in maniera continuativa e senza interruzioni.

Gentilezza e Competenza

Il cittadino ha diritto a ricevere informazioni e notizie da operatori competenti e professionalmente preparati.

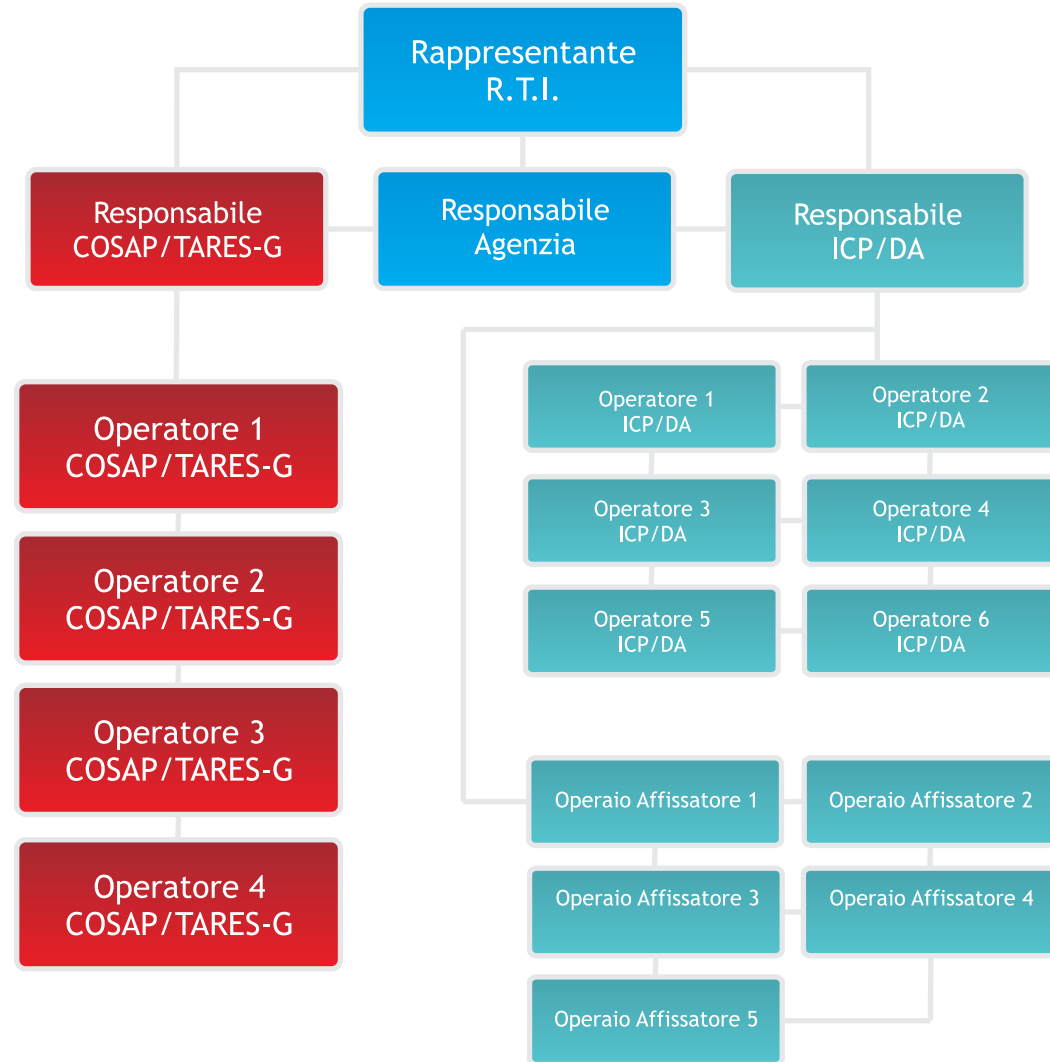


4. UBICAZIONE DEGLI UFFICI APERTI AL PUBBLICO

I locali adibiti alla gestione dei servizi sono ubicati in Piazza Liber Paradisus n° 9 - torre B piano terra, in prossimità del Settore Entrate del Comune di Bologna, al fine di agevolare l'accesso alle strutture del Comune e del Concessionario.

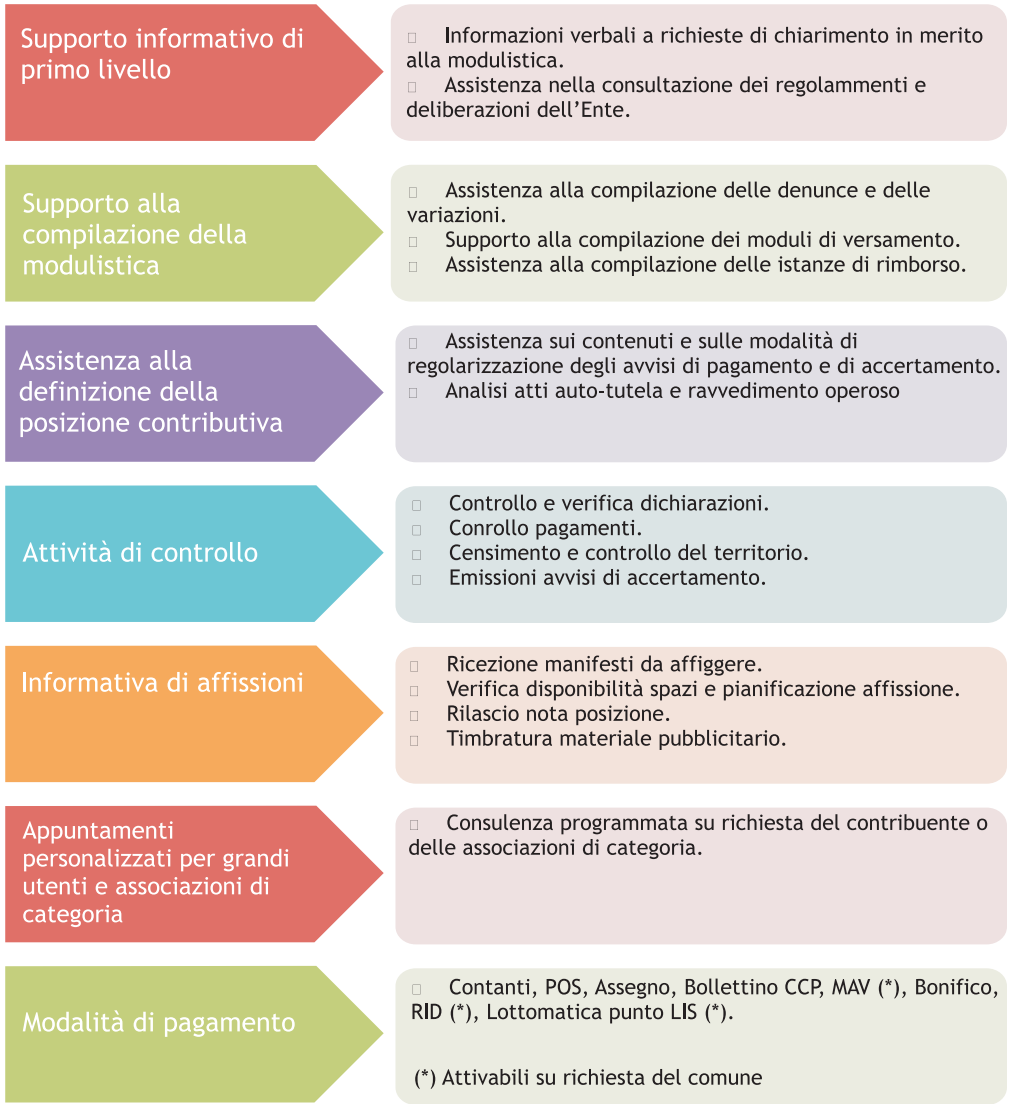


5. ORGANIGRAMMA FUNZIONALE DEL GRUPPO DI LAVORO

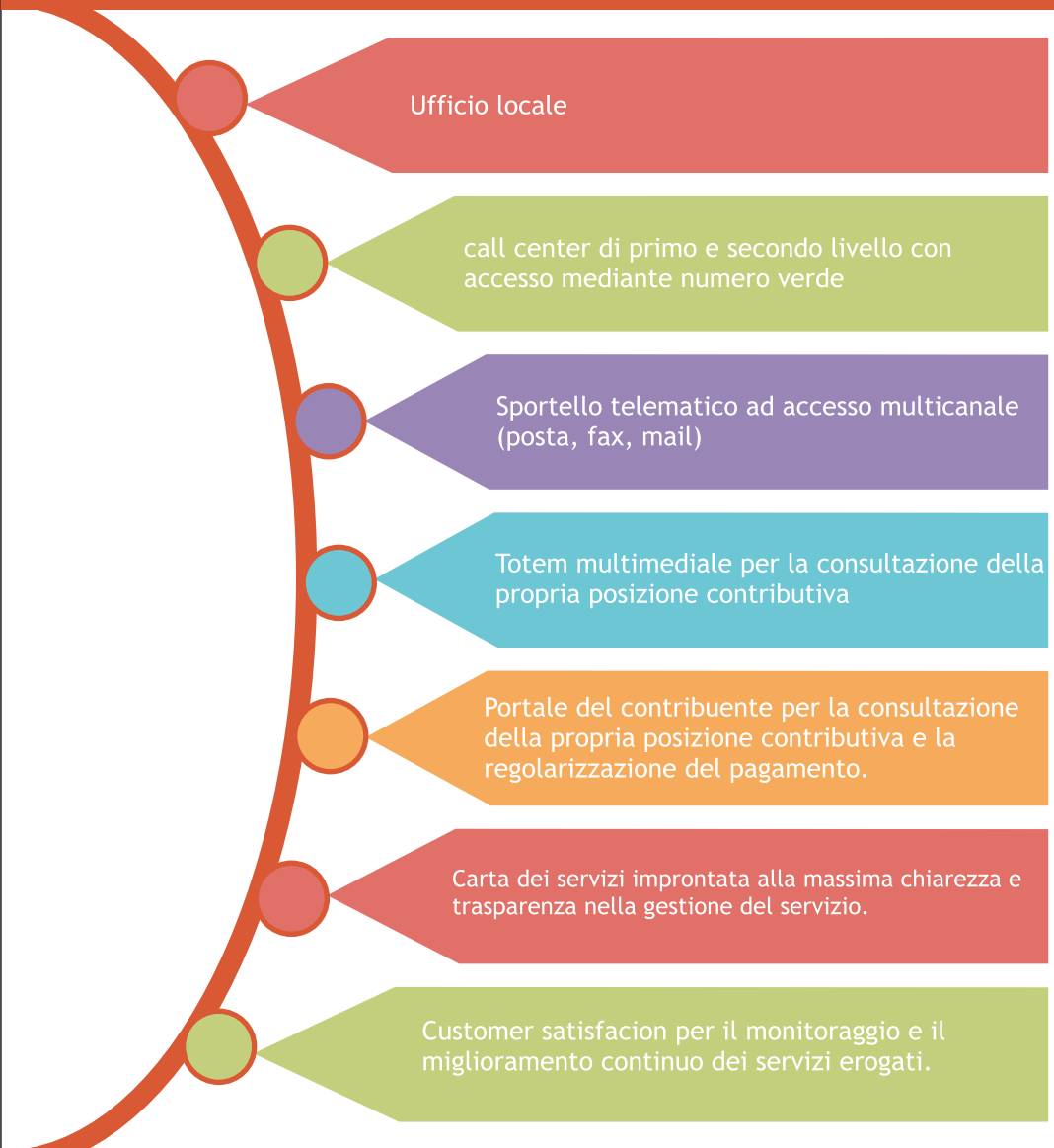




6. SERVIZIO AL PUBBLICO



7. CANALI DI COMUNICAZIONE CON IL CONTRIBUENTE





8. INFORMAZIONI UTILI

Con decorrenza 1 novembre 2013, i servizi di accertamento e riscossione dell'Imposta Comunale sulla Pubblicità, dei Diritti sulle Pubbliche Affissioni, del Canone di Occupazione Spazi ed Aree Pubbliche e della Tares giornaliera, saranno gestiti dal Raggruppamento temporaneo di imprese tra: AIPAS.p.A. (www.aipaspa.it) ed ICA s.r.l. (www.icatributi.it).

RECAPITI E INDIRIZZO UFFICIO LOCALE

- Gli uffici sono in Piazza Liber Paradisus, 9 - Torre B - piano terra.
- Telefono: 051709841
- Numero Verde: 800 410 330
- Fax: 051358111
- Cellulare: 3356717629
- E-mail: bologna.info@aipaspa.it;
bologna.icp@aipaspa.it;
bologna.affissioni@aipaspa.it;
bologna.cosap@aipaspa.it.
- PEC: bologna-icpda@pec.aipaspa.it
bologna-cosap@pec.aipaspa.it



Conti correnti postali dedicati alla riscossione delle entrate in concessione:

- IMPOSTA COMUNALE SULLA PUBBLICITA' (ICP): conto n. 001015778168 - intestato a: AIPA SPA RTI ICA SRL CONC. COMUNE BOLOGNA IMPOSTA PUBBLICITA' - IBAN: IT-95-Z-07601-01600-001015778168
- DIRITTI SULLE PUBBLICHE AFFISSIONI (DA): conto n. 001015778069 - intestato a: AIPA SPA RTI ICA SRL CONC.COMUNE BOLOGNA DIRITTI AFFISSIONI - IBAN: IT-52-Z-07601-01600-001015778069
- CANONE OCCUPAZIONE SPAZI ED AREE PUBBLICHE PERMANENTE (COSAP PERM.): conto n. 001015778390 intestato a: AIPA SPA RTI ICA SRL CONC.COMUNE BOLOGNA COSAP PERMANENTE - IBAN: IT-18-Z-07601-01600-001015778390
- CANONE OCCUPAZIONE SPAZI ED AREE PUBBLICHE - PASSI CARRAI (COSAP PC): conto n. 001015778267 - intestato a: AIPA SPA RTI ICA SRL CONC.COMUNE BOLOGNA COSAP PASSI CARRAI - IBAN: IT-41-Z-07601-01600-001015778267
- CANONE OCCUPAZIONE SPAZI ED AREE PUBBLICHE TEMPORANEO - Tributo giornaliero rifiuti - 001015777947 intestato a AIPA SPA RTI ICA SRL CONC.COMUNE BOLOGNA COSAP TEMPORANEA - IBAN: IT-44-Y-07601-01600-001015777947

CONTO CORRENTE BANCARIO:

UNICREDIT BANCA

conto n. 00102966052

IBAN : IT49Q0200809432000102966052



Imposta Comunale sulla Pubblicità - Diritti sulle Pubbliche Affissioni
Canone Occupazione Spazi ed Aree Pubbliche - Tributo giornaliero sui rifiuti e sui servizi

ORARIO DI APERTURA AL PUBBLICO

	MATTINO		POMERIGGIO	
	DALLE	ALLE	DALLE	ALLE
LUNEDI'	9:00	13:00	14:30	15:30
MARTEDI'	9:00	13:00	14:30	17:30
MERCOLEDI'	9:00	13:00	14:30	17:30
GIOVEDI' ORARIO CONTINUATO	9:30			17:30
VENERDI'	9:00	13:00	14:30	17:30



Imposta Comunale sulla Pubblicità - Diritti sulle Pubbliche Affissioni
Canone Occupazione Spazi ed Aree Pubbliche - Tributo giornaliero sui rifiuti e sui servizi





9. FAQ

Imposta sulla pubblicità e diritto sulle pubbliche affissioni

Chi deve pagare

L'imposta è dovuta da chiunque effettui la pubblicità nel territorio Comune tramite: insegne, fregi, cartelli, targhe, stendardi, striscioni, tele, tende, ombrelloni o altri mezzi similari nonché le pubblicità effettuate a mezzo di proiezioni luminose o cinematografiche, con veicoli pubblicitari, con veicoli in genere, adibiti ad uso pubblico o privato o per trasporti di merci, con aeromobili in forma ambulante e a mezzo di apparecchi sonori.

Autorizzazioni

L'effettuazione della pubblicità è sempre subordinata alla preventiva autorizzazione comunale, da richiedere con le modalità stabilite dal Regolamento comunale di collocazione delle insegne di esercizio, delle insegne pubblicitarie e della cartellonistica.
 Per tutte le altre forme di pubblicità (pubblicità sonora, esposizione di locandine, cartoncini e simili, pubblicità in forma ambulante, ecc.), salvo eventuali casi particolari da valutarsi in sede di domanda, l'autorizzazione verrà di volta in volta data d'ordine del Sindaco da parte del Settore Entrate e Tributi

Dichiarazione

La denuncia va presentata prima di dare inizio alla pubblicità. Ogni qualvolta si verifichi una variazione ai dati denunciati (se vi sono variazioni circa la superficie, il tipo di pubblicità) occorre presentare denuncia di variazione all'ufficio locale. In caso di cessazione di pubblicità occorre presentare apposita denuncia di cessazione entro e non oltre il 31 gennaio dell'anno successivo. La dichiarazione annuale ove non intervengano le variazioni suindicate, ha effetto anche per gli anni successivi.

Pagamento annuale

In presenza di dichiarazione, 30 gg. prima della scadenza del pagamento, verrà recapitato un preavviso di pagamento contenente gli estremi della pubblicità, l'importo da versare e i punti di contatto per richiedere eventuali informazioni.



Ravvedimento operoso

Per il tramite del ravvedimento il contribuente può spontaneamente regolarizzare errori o illeciti, versando il dovuto non pagato, la sanzione stabilita in misura ridotta e gli interessi, calcolati giorno per giorno sul dovuto non pagato. Per ogni informazione si invita a contattare i nostri uffici locali.

Accertamento

Qualora sia stato ricevuto un avviso accertamento e si necessiti di ulteriori informazioni, è possibile rivolgersi all'ufficio locale e prendere appuntamento per la discussione della posizione contributiva.

E' possibile aderire all'avviso di accertamento entro 60 gg dalla notifica, usufruendo delle riduzioni di sanzione evidenziate nello stesso. Avverso l'avviso di accertamento è ammesso il ricorso con le modalità e le tempistiche segnalate nello stesso.

Rimborso

Le domande di rimborso devono essere presentate entro il termine di 5 anni dall'avvenuto pagamento all'ufficio locale allegando gli estremi giustificativi dell'avvenuto pagamento (es. bollettino postale).

Prenotazione affissioni

Per la prenotazione delle affissioni è disponibile un call center che consente di prenotare o verificare la disponibilità degli spazi con le seguenti modalità:

- chiamando o recandosi presso l'ufficio locale di Bologna;
- chiamando il Call Center 800.410.330 051709841;
- inviando una e-mail, all'indirizzo bologna.affissioni@aipaspa.it, alla quale il nostro personale garantisce un riscontro in tempo max. di 4 ore dal ricevimento della richiesta.



Canone Occupazione Spazi ed Aree Pubbliche

Chi deve pagare

Il Canone Occupazione Spazi ed Aree Pubbliche - COSAP - è dovuto da chiunque, a qualsiasi titolo, occupi aree o spazi appartenenti al demanio e/o al patrimonio indisponibile del Comune, (strade - corsi - piazze) o spazi ed aree gravate da servitù di pubblico passaggio ed è dovuto anche per le occupazioni effettuate sugli spazi sovrastanti e sottostanti il suolo. Il canone è dovuto dal titolare dell'atto di concessione o dall'occupante di fatto, anche abusivo, proporzionalmente alla superficie sottratta all'uso pubblico, e limitatamente al periodo di durata della occupazione stessa.

Domanda di Occupazione

Chiunque intenda occupare suolo pubblico deve farne apposita domanda al Comune. Sono fatte salve le procedure semplificate per casi particolari od eccezionali, comportanti inoltre all'Amministrazione di sola comunicazione o D.I.A. (denuncia inizio attività), disciplinate dal Regolamento Comunale.

Concessione

L'autorità competente, accertate le condizioni favorevoli, rilascia l'atto di concessione ad occupare il suolo pubblico. È fatto obbligo al concessionario di presentarsi presso il competente ufficio per ritirare l'atto di concessione prima del giorno da egli indicato, nella sua stessa richiesta di concessione, quale data di inizio dell'occupazione.

Temporanea o Permanente

Le occupazioni di suolo pubblico si distinguono in permanenti e temporanee:

- a) sono permanenti le occupazioni di carattere stabile aventi durata non inferiore all'anno, che comportino o meno l'esistenza di manufatti o impianti;
- b) sono temporanee le occupazioni di durata inferiore all'anno, fatta eccezione per i cantieri edili e stradali e per i dehors, per i quali l'occupazione è da intendersi temporanea indipendentemente dalla durata



Pagamento

Per le annualità successive a quella del rilascio della concessione, il versamento del canone va effettuato entro il 31 gennaio di ciascun anno. 30 gg prima della scadenza del pagamento, verrà recapitato un preavviso di pagamento contenente gli estremi dell'occupazione, l'importo da versare e i punti di contatto per richiedere eventuali informazioni.

Sollecito di Pagamento

Qualora sia stato ricevuto SOLLECITO DI PAGAMENTO e si necessiti di ulteriori informazioni, è possibile rivolgersi all'ufficio locale e prendere appuntamento per la discussione della posizione contributiva. Avverso IL SOLLECITO è ammesso il ricorso con le modalità e le tempistiche segnalate nello stesso.

Rimborso

Le domande di rimborso devono essere presentate:
 PER LE OCCUPAZIONI PERMANENTI entro il termine di 5 anni dall'avvenuto pagamento ,
 PER LE OCCUPAZIONI TEMPORANEE entro il termine di 10 anni dall'avvenuto pagamento, sempre all'ufficio locale allegando gli estremi giustificativi dell'avvenuto pagamento (es. bollettino postale).

Se non si è pagato

Alla scadenza: contattare i ns. uffici per usufruire di sanzioni ridotte.



10. RIFERIMENTI NORMATIVI

- a) D. LGS. 15.12.1997, n. 446 - art.63;
- b) D. LGS. 15.11.1993, n. 507;
- c) D. M. 26 aprile 1994 "Disposizioni in ordine alla gestione contabile dell'imposta sulla pubblicità e del diritto sulle pubbliche affissioni e della tassa per l'occupazione di spazi ed aree pubbliche;
- d) Regolamento comunale per l'applicazione dell'imposta sulla pubblicità e per l'effettuazione del servizio sulle pubbliche affissioni, approvato con deliberazione consiliare O.d.G. n. 207 del 27 giugno 1994 P.G. n. 46001/1994 e successive modificazioni;
- e) Regolamento comunale per l'occupazione di suolo pubblico e per l'applicazione del relativo canone, approvato con deliberazione consiliare O.d.G. n. 41 del 22 marzo 2004 P.G. 17044/2004 e successive modificazioni;
- f) Regolamento comunale per l'applicazione della tassa per lo smaltimento dei rifiuti solidi urbani, approvato con deliberazione consiliare O.d.G. n. 213 del 11 luglio 1994 P.G. 65431/94 e successive modificazioni;
- g) Regolamento comunale per la collocazione delle insegne d'esercizio, dei cartelli pubblicitari, delle tende solari, degli altri mezzi pubblicitari, approvato con deliberazione consiliare O.d.G. 279 del 21 dicembre 1998 P.G. 161731/1998 e successive modificazioni;
- h) Regolamento comunale di Polizia Urbana, approvato con deliberazione consiliare O.d.G. 2 del 02 febbraio 2004 P.G. 195534/2003;
- i) Regolamento comunale per la disciplina di installazione e gestione di dehors, approvato con deliberazione consiliare O.d.G. 89 del 11 luglio 2005 P.G. 73075/2005;
- j) Determine dirigenziali P.G. 209537/2002 del 20/12/2002 e P.G. 2304/2003 del 07/01/2003 ad oggetto "Disciplina delle affissioni commerciali commissionabili al servizio comunale per le pubbliche affissioni".