

Vuoi cambiare amministratore di condominio?

## STUDIO CAMAGGI

### Amministrazioni condominiali

L'amministratore di condominio per voi!

**DISPONIBILITÀ**  
**COMPETENZA TECNICA ED AMMINISTRATIVA**  
**MASSIMA TRASPARENZA**  
**RAPPORTO DIRETTO CON I CONDOMINI**  
**REPERIBILITÀ TELEFONICA 24H PER EMERGENZE**

STUDIO CAMAGGI del Geom. Andrea Camaggi  
 Via Pietro Involi, 4 - 40131 Bologna - Tel. 051 6140804  
 www.studiocamaggi.it

con il patrocinio di



# Porto-Saragozza

## news

Anno II - n.1 - giugno 2020



#### Come contattare gli uffici e accedere ai servizi del comune e del quartiere

Gli uffici comunali sono regolarmente aperti. Per contrastare la diffusione del coronavirus il Comune di Bologna invita tutta la cittadinanza a recarsi agli sportelli solo se strettamente necessario, privilegiando gli strumenti online e di comunicazione a distanza (telefono, posta elettronica, PEC) e di rimandare quanto non è di stretta necessità.

Tutte le informazioni al link:  
<http://www.comune.bologna.it/news/coronavirus-uffici-comunali>

#### URP DI QUARTIERE

Si consiglia di contattare prioritariamente gli urp di quartiere telefonicamente o online.

Per il Quartiere Porto Saragozza, nello specifico:

##### ■ URP di piazza Maggiore

per info: 051 2193298

[urp@comune.bologna.it](mailto:urp@comune.bologna.it)

in questo periodo aperto dal lunedì al venerdì dalle 8.15 alle 18, sabato dalle 8.15 alle 13 e riceve solo su prenotazione e solo per le attività strettamente necessarie e indifferibili;

##### ■ URP di via XXI Aprile

per info: 051-219-71.80 - 051-219.71.82

[urpvia21aprile@comune.bologna.it](mailto:urpvia21aprile@comune.bologna.it)

in questo periodo aperto lunedì, mercoledì e venerdì dalle 8.15 alle 13; martedì e giovedì dalle 8.15 alle 17 e riceve solo su prenotazione e solo per le attività strettamente necessarie e indifferibili;

##### ■ URP via dello Scalo

per info: 051-52.58.16 - 051-52.58.11

[urpvia delloscalo@comune.bologna.it](mailto:urpvia delloscalo@comune.bologna.it)

in questo periodo aperto lunedì, mercoledì e venerdì dalle 8.15 alle 13; martedì e giovedì dalle 8.15 alle 17 e riceve solo su prenotazione e solo per le attività strettamente necessarie e indifferibili.

Per i certificati s'invita a preferire: le modalità online con l'uso delle creden-

→ continua a pagina 3

## Lettera aperta del Presidente di Quartiere

Cari concittadini, la pandemia mondiale legata al Coronavirus ha cambiato le nostre vite e ancora non ci è dato sapere quando potremo tornare alla quotidianità a cui eravamo abituati.

In questo numero speciale del nostro giornale vi presentiamo quelle che sono le principali informazioni sul Covid-19 e sulle misure sociali, economiche e sanitarie che Governo, Regione Emilia-Romagna e Comune di Bologna hanno messo in campo per affrontare questa crisi mai vista. In maniera particolare vi segnalo gli articoli sulla "nuova" mobilità pubblica e quello sul corretto uso delle mascherine per i bambini.

In questi mesi la comunità di quartiere si è attivata attraverso una rete di solidarietà e di vicinanza: da chi ha consegnato la spesa a chi era impossibilitato a uscire di casa, a chi si è prodigato in iniziative di sostegno ai più fragili ai tanti (un grazie particolare al gruppo Scout Agesci) che ci hanno aiutato nell'imbustamento delle

quasi

100.000 mascherine distribuite in quartiere e in alcuni casi (penso agli over 75) consegnate direttamente a casa. A tutte e tutti questi volontari va il mio ringraziamento più profondo: in una situazione di difficoltà deve prevalere la comunità e la volontà di aiutarsi l'uno con l'altro. Vi segnalo pertanto l'articolo sulle realtà associative del Quartiere che si sono distinte con le proprie attività durante la fase del lockdown. Un ringraziamento particolare alle Cucine Popolari e alle realtà della Caritas che hanno sostenuto e affiancato i servizi sociali nell'assistenza e l'aiuto a chi ha visto stravolta la propria vita al punto di trovare difficoltà anche a reperire un pasto per sé o per la propria famiglia.

Ma ora è il momento della graduale ripartenza: per questo nel giornale troverete le disposizioni sulle riaperture dei principali luoghi pubblici, a partire dalle biblioteche e dai musei, con tutte le indicazioni sulle modalità per riaprire in



Lorenzo Cipriani

sicurezza. Parchi e giardini sono riaperti, e così anche i campi da basket a libera fruizione così come le aree attrezzate per i giochi dei più piccoli. Mercati agricoli e contadini sono riaperti, così pure il mercato dei fiori che settimanalmente

→ continua a pagina 2

## Coronavirus, come proteggersi

### SALUTE, QUARANTENA E ISOLAMENTO

Non puoi assolutamente muoverti dalla tua abitazione o dimora se sei in quarantena e risultati positivo al virus.

Se hai sintomi da infezione respiratoria e febbre maggiore di 37,5° gradi devi:

- restare in casa
- limitare al massimo le relazioni sociali
- chiamare il medico curante

Non andare al Pronto soccorso se pensi di avere sintomi legati al virus:

- rivolgiti al tuo medico/pediatra
- chiama l'800 033033 numero verde Regione Emilia-Romagna (dal lunedì al venerdì 8.30 - 18 e il sabato 8.30 - 13)
- chiama 1500 del Ministero della Salute.
- chiama il 118 in caso di urgenze

### COME UTILIZZARE LE MASCHERINE

Ricorda: la mascherina è personale, ognuno

deve avere la sua e non devi scambiarla con altre persone.

- Non usarla come dispositivo di protezione nei luoghi di lavoro.
- La mascherina va buttata nei rifiuti indifferenziati.

### COME SI METTE LA MASCHERINA?

- toglie gioielli e oggetti personali dal viso
- lava bene le mani con acqua e sapone o soluzione alcolica
- controlla che la mascherina sia integra prima di metterla
- copri bocca e naso con la mascherina
- non utilizzare dispositivi non integri
- controlla di averla indossata nel verso giusto (ad esempio nelle mascherine chirurgiche la parta colorata è quella esterna)

→ continua a pagina 2



### SOMMARIO

■ Speciale Coronavirus	2/11
■ Amministrazione	12/13
■ Comunità	14/16

### Oltre 4000 prodotti biologici e naturali, vegani e per intolleranze alimentari

NaturaSi ti garantisce bontà e qualità in oltre 4000 prodotti biologici certificati: dagli alimentari freschi, confezionati e ortofrutta, ai prodotti privi di glutine, vegani, per la prima infanzia, all'erboristeria ed ai cosmetici.

Bologna via Montefiorino, 2/D

bistrot parafarmacia

Bologna via Po, 3 - viale della Repubblica, 23/II - via De' Toschi, 5/E  
 Casalecchio di Reno (BO) via Porrettana, 388 (zona rot. Biagi)

CERCA GLI ORARI DI APERTURA E I SERVIZI OFFERTI SU [NATURASI.IT](http://NATURASI.IT)

NaturaSi, aziende agricole e mercati super

[naturasi.it](https://www.naturasi.it)





← continua da pagina 1

## Coronavirus, come proteggersi

### COME SI TOGLIE LA MASCHERINA?

- evita qualsiasi contatto tra la mascherina potenzialmente contaminata e il viso, le mucose o la pelle
- toglila la mascherina prendendola dalla parte posteriore o dagli elastici
- lava bene le mani con acqua e sapone o soluzione alcolica

### MASCHERINE DI COMUNITÀ

Puoi usare anche le mascherine di comunità, monouso o lavabili, anche auto-prodotte, in materiali multistrato idonei a fornire un'adeguata barriera, comfort e respirabilità, forma e aderenza per coprire dal mento al di sopra del naso.

**NEL CASO DI MASCHERINE RIUTILIZZABILI** lavare a 60 gradi con un detersivo comune o secondo le istruzioni del produttore ( a volte i produttori indicano il numero massimo di lavaggi possibili senza riduzione della prestazione della mascherina).

### Nota bene

Le maschere ffp2 e ffp3 con valvola respiratoria proteggono chi li indossa ma non gli altri, perché l'esalazione non è filtrata. Quindi, per proteggere anche le persone circostanti, puoi usare le maschere ffp2 e ffp3 senza valvola. Se utilizzi quelle con valvola respiratoria devi indossare sopra una mascherina chirurgica.

### LEGGI I CONSIGLI DELL'ISTITUTO

#### SUPERIORE DELLA SANITÀ:

##### Sui mezzi pubblici

- Non usare il trasporto pubblico se hai sintomi di infezioni respiratorie acute (febbre, tosse, raffreddore)

- Acquista, dove possibile, i biglietti online o con app

■ Segui la segnaletica e i percorsi indicati all'interno delle stazioni o alle fermate mantenendo sempre la distanza di almeno 1 metro dalle altre persone

■ Utilizza le porte di accesso ai mezzi indicate per la salita e la discesa, rispettando sempre la distanza di sicurezza

■ Siediti solo nei posti consentiti mantenendo il distanziamento dagli altri occupanti

■ Evita di avvicinarsi o di chiedere informazioni al conducente

■ Nel corso del viaggio, igienizza frequentemente le mani ed evita di toccarti il viso

■ Indossa una mascherina, anche di stoffa, per la protezione del naso e della bocca

#### Comportamenti corretti

L'Istituto Superiore di Sanità e il Ministero della Salute hanno definito una serie di suggerimenti comportamentali per affrontare il rischio di contagio da Coronavirus, in collaborazione con le Regioni, gli ordini professionali e le società scientifiche. Si tratta di semplici misure che ognuno di noi deve rispettare per contribuire a salvaguardare la propria incolumità e quella degli altri.

■ Lavati spesso le mani con acqua e sapone o con gel a base alcolica

■ Evita contatti ravvicinati mantenendo la distanza di almeno 1 metro

■ Non toccarti occhi, naso e bocca con le mani

■ Copri bocca e naso con fazzoletti monouso se starnutisci o tossisci. Altrimenti usa la piega del gomito

- Evita strette di mano e abbracci

■ Evita luoghi affollati

■ Pulisci le superfici con disinfettanti a base di cloro o alcol

■ Non prendere farmaci antivirali né antibiotici, a meno che siano prescritti dal medico

■ Gli animali da compagnia non diffondono il nuovo Coronavirus

■ I prodotti «made in china» e i pacchi ricevuti dalla Cina non sono pericolosi

■ In caso di dubbi non recarti al Pronto Soccorso: chiama il tuo medico di base e segui le sue indicazioni

#### REGOLE PER LE ATTIVITÀ COMMERCIALI

Il Dpcm 26 aprile 2020 (allegato 5) contiene le regole per gli esercizi commerciali che riprendono l'attività:

■ assicurare la distanza interpersonale di almeno 1 metro, scaglionare gli ingressi e impedire la sosta all'interno dei locali più del tempo necessario per l'acquisto.

■ Mantenimento in tutte le attività e le loro fasi del distanziamento interpersonale

■ Garanzia di pulizia e igiene ambientale con

frequenza almeno due volte giorno e in funzione dell'orario di apertura

■ Garanzia di adeguata aereazione naturale e ricambio d'aria

■ Ampia disponibilità e accessibilità a sistemi per la disinfezione delle mani. In particolare, devono essere disponibili accanto a tastiere, schermi touch e sistemi di pagamento

■ Utilizzo di mascherine nei luoghi o ambienti chiusi e comunque in tutte le possibili fasi lavorative laddove non sia possibile garantire il distanziamento interpersonale

■ Uso dei guanti "usa e getta" nelle attività di acquisto, particolarmente per l'acquisto di alimenti e bevande

■ Accessi regolamentati e scaglionati secondo le seguenti modalità:

a) ampliamenti delle fasce orarie;

b) per locali fino a 40 metri quadrati può accedere una persona alla volta, oltre a un massimo di due operatori;

c) per locali di dimensioni superiori l'accesso è regolamentato in funzione degli spazi disponibili, differenziando i percorsi di entrata e di uscita, dove possibile.



→ continua da pagina 1

## Lettera aperta del Presidente di Quartiere

si tiene in Piazza San Francesco. Gli orti comunali sono aperti, se pur con regolamenti che ne limitano la frequentazione e gli orari (almeno per il momento).

E' fondamentale rispettare il distanziamento fisico, e questo attiene alla coscienza di ogni cittadino.

Nel frattempo, siamo al lavoro per la

ripartenza di settembre, in particolare per la scuola, che è la nostra priorità. Le bambine e i bambini sono tra coloro che hanno patito maggiormente l'isolamento e il distanziamento fisico, in un'età in cui l'aspetto relazionale e il confronto con i coetanei sono aspetti fondamentali della crescita individuale. Per questo, anche a

partire dai centri estivi, è su di loro che si concentrerà la nostra attività.

Il Quartiere c'è e ci sarà per stare vicino ai più fragili e a chi è solo. Il mio appello personale riguarda tutti noi: oltre ovviamente a rispettare le regole, cerchiamo di aiutare chi ha bisogno, diamoci una

mano, cerchiamo di capire prima che giudicare. Un grande italiano, Enrico Berlinguer, ebbe modo di dire "ci si salva e si va avanti se si agisce insieme, e non uno per uno".

Lorenzo Cipriani

Presidente Quartiere Porto-Saragozza

**AMMINISTRAZIONI CONDOMINIALI E IMMOBILIARI**

**STUDIO TECNICO IDEAPROGETTO**

RIGHI GEOM. MAURO - RIGHI GEOM. MATTIA

**I NOSTRI SERVIZI:**

- AMMINISTRAZIONI CONDOMINIALI E IMMOBILIARI
- DICHIARAZIONE DI CONFORMITÀ EDILIZIA
- TABELLE MILLESIMALI E REGOLAMENTI DI CONDOMINIO
- CERTIFICAZIONI ENERGETICHE

Ci trovate nei nostri studi di Bologna e Zola Predosa  
Contattateci al

Tel./Fax 051.750981 - Cell. 339 8124169 - 345 9170873

e-mail: info.studiorighi@gmail.com

**LA SOFFITTA**  
studio immobiliare

**QUANTO VALE LA TUA CASA OGGI?**

TI OFFRIAMO UNA VALUTAZIONE GRATUITA A VALORE REALE DI MERCATO

**CHIAMACI OGGI STESSO!**

LA SOFFITTA STUDIO IMMOBILIARE  
Via Andrea Costa 67/a-b Tel. 051 6146859  
www.lasoffittaimmobiliare.com

## Misure economiche

Allo scopo di far fronte alla situazione emergenziale Covid-19 l'Amministrazione comunale ha adottato alcune misure relativamente alle scadenze di tasse, imposte, tributi e canoni.

Per quanto riguarda la TARI la scadenza del pagamento è spostata per tutti dal 18 maggio al 30 settembre e i bollettini non arriveranno prima di settembre 2020, mentre per le attività commerciali e produttive più colpite il Comune di Bologna utilizzerà 10 milioni di euro per scontare la tassa.

Con riferimento invece all'Imposta pubblicità, Cosap e Tari giornaliera non si applicano sanzioni e interessi per i versamenti ritardati di:

- seconda rata dell'Imposta Comunale sulla Pubblicità prevista per il 31 marzo 2020, purché risulti versata entro il 30 giugno (quando si dovrà versare anche la terza rata);
- rate del Cosap permanente e temporaneo in scadenza al 31 marzo, al 30 aprile

e al 31 maggio 2020, purché risultino versate entro il 30 giugno;

- rate della Tari giornaliera, in scadenza al 31 marzo, al 30 aprile e al 31 maggio 2020, purché risultino versate entro il 30 giugno;
- Cosap, nuove occupazioni realizzate con dehors.

Il Comune di Bologna non procederà alla riscossione in via anticipata della Cosap relativo alle nuove occupazioni realizzate con dehors nel periodo dall'8 marzo al 31 maggio 2020 e non applicherà sanzioni e interessi per ritardato versamento purché questi importi vengano versati entro il 30 giugno 2020.

Inoltre per quanto riguarda la Cosap per le attività sospese il Comune di Bologna non ne richiede il pagamento nel periodo dall'11 marzo al 3 maggio 2020 a:

- pubblici esercizi con dehors;
- attività di somministrazione di alimenti e bevande o laboratori in chiosco;
- attività di commercio su aree pubbliche.

Sarà rimborsato chi ha già pagato il canone.

Sono state stabilite agevolazioni sugli affitti commerciali e delle libere forme associative, relativamente agli immobili di proprietà comunale, in base alle quali sono sospese le fatture relative ai canoni dal mese di aprile 2020 al mese di ottobre 2020 per gli immobili in affitto o di concessioni-contratto destinati ad attività sospese dal Dpcm o comunque che hanno subito danni a causa dell'emergenza sanitaria.

Per quanto riguarda inoltre le Libere forme associative e altri soggetti il pagamento dei canoni di aprile, maggio, giugno e luglio 2020 slitta di 4 mesi senza aumento di costi per le associazioni

Anche per gli impianti sportivi sono state predisposte misure straordinarie di riconoscimento dei danni derivanti dall'emergenza sanitaria.

Novità anche per quanto riguarda l'Im-

posta di soggiorno: il termine per il pagamento dell'imposta di soggiorno riscossa nel primo, secondo e terzo trimestre di quest'anno da parte delle strutture ricettive slitta al 30 novembre 2020.

I gestori devono comunque trasmettere al Comune la dichiarazione trimestrale entro 15 giorni dalla chiusura del trimestre, come previsto dal Regolamento comunale sull'imposta di soggiorno.

In particolare le prossime scadenze di comunicazione al Comune della dichiarazione da parte dei gestori rimangono:

- 15 aprile per l'imposta riscossa nel primo trimestre 2020;
- 15 luglio per l'imposta riscossa nel secondo trimestre 2020;
- 15 ottobre per l'imposta riscossa nel terzo trimestre 2020.

Per maggiori informazioni e dettagli consultare il link

<http://www.comune.bologna.it/coronavirus/misure/misure-economiche/>

← continua da pagina 1

ziali Spid e degli sportelli telematici Dimmi Per i cambi di residenza s'invita a: inviare per email al quartiere di riferimento la modulistica necessaria con il numero di telefono per poter essere ricontattati

Per la carta d'identità elettronica s'invita a: prenotare come sempre il servizio e se in possesso di denuncia di furto a telefonare per accedere a una prenotazione più veloce.

**Utilizzare il telefono degli Urp di Quartiere per:**

- chiedere informazioni;
- gestire i procedimenti per i quali non è necessaria la presenza in ufficio degli interessati;
- prendere appuntamenti per le procedure per le quali è necessaria la presenza in ufficio.

### CHIEDI CERTIFICATI ONLINE

Telefona agli Urp di quartiere

### UFFICI SCUOLA DI QUARTIERE

S'invita a telefonare agli uffici scuola di quartiere per:

- ricevere aiuto per le iscrizioni on line ai servizi
- gestire i procedimenti per i quali non è necessaria la presenza in ufficio degli interessati
- prendere appuntamenti per le procedure per le quali è necessaria la presenza in ufficio
- chiedere informazioni

Nelle sale d'attesa degli uffici devono essere rispettate le distanze e tutte le altre prescrizioni per contrastare la diffusione

del coronavirus: nel caso in cui le presenze in sala di attesa fossero numerose gli operatori inviteranno ad attendere fuori poiché l'accesso alle sedi Urp è in ogni caso contingentato.

Si chiede quindi di essere puntuali agli appuntamenti.

In generale, per rivolgersi agli sportelli comunali invitiamo le cittadine e i cittadini a seguire le seguenti indicazioni:

- rivolgersi agli uffici comunali unicamente in caso di necessità, rinviando quando non strettamente urgente
- evitare di recarsi presso gli uffici comunali in gruppi di più persone, limitando l'accesso soltanto al diretto interessato
- utilizzare, in tutti i casi in cui è possibile,

gli strumenti di comunicazione a distanza (telefono, posta elettronica, PEC)

- privilegiare l'accesso su prenotazione
- in caso di indispensabile bisogno di recarsi agli uffici l'accesso è consentito ad un utente alla volta.

Infine si ricorda che il Punto di lettura/emeroteca Bollini Speroni resterà chiuso fino al 30 maggio 2020, in ottemperanza al nuovo DPCM del 10 aprile 2020 ed alle conseguenti disposizioni emanate dalla Giunta regionale.

Per le informazioni relative a tutti gli altri Uffici e Servizi Comunali si può consultare il seguente link

<http://www.comune.bologna.it/coronavirus/misure/servizi-comunali-garantiti/>

OTTICA, OPTOMETRIA E LENTI A CONTATTO - FOTOGRAFIA - FOTOTESSERE PER DOCUMENTI



**NOVITÀ: CONSEGNIAMO A DOMICILIO**

Se vuoi ricevere le tue lenti a contatto, i liquidi o ciò di cui hai bisogno direttamente a casa tua puoi contattarci ai seguenti recapiti:

☎ 051 6446506 ☎ Pagina FB Ottica Nanni ☎ Pagina Instagram ottica\_nanni  
Consegniamo in zona  Saragozza  Mazzini #evitaspostamenti

**PRENOTA NEI NOSTRI NEGOZI UN ESAME VISIVO**

Via Sardegna 1 - Bologna - 051541105 - Via Saragozza 101/B - Bologna - 0516446506

**CONAD CITY**

Persone oltre le cose

**BOLOGNA - VIA SANT'ISAIA 67/2 - Aperto da Lunedì a Sabato 8.00-20.30 - Domenica 9.00-14.00**

[www.conad.it](http://www.conad.it)



**Da Conad su ciò che conta, ci puoi sempre contare**

Aggiungiamo centinaia di prodotti indispensabili a prezzi bassi e fissi  
**FINO AL 31 AGOSTO**  
Mai così tanti, mai così a lungo



## Come muoversi



### BUS E TRASPORTO PUBBLICO

Da lunedì 4 maggio sono attive sui servizi Tper alcune nuove disposizioni:

- sui bus di Tper devi obbligatoriamente indossare una mascherina a protezione del naso e della bocca per tutta la durata del viaggio
- non puoi mai usare la porta anteriore
- siediti solo nei posti consentiti mantenendo il distanziamento dagli altri occupanti
- mantieni la distanza di almeno 1 metro
- segui le indicazioni e la segnaletica di bordo
- quando il bus ha una sola porta fai scendere gli altri prima di salire, rispettando la distanza di sicurezza.

Il servizio di bus è stato riorganizzato: consultare il sito di Tper [www.tper.it](http://www.tper.it) per conoscere le variazioni di corse e orari.

### SOSTA GRATUITA OPERATORI SANITARI

■ I dipendenti dell'Ospedale Maggiore possono sostare gratuitamente nel parcheggio pubblico Prati di Caprara.

■ I dipendenti del Policlinico Sant'Orsola-Malpighi possono sostare gratuitamente sulle strade vicino all'ospedale. (ordinanza n. 111328/2020)  
Bisogna esporre il contrassegno aziendale.

### ACCESSO ALLA ZTL OPERATORI SANITARI

Dal 7 aprile al 31 maggio medici e infermieri che hanno necessità di accedere alla ZTL hanno potuto farne richiesta a [protocollogenerale@pec.comune.bologna](mailto:protocollogenerale@pec.comune.bologna)

### PROROGA SCADENZA CONTRASSEGNI H E VEICOLI IBRIDI

Sono prorogate le scadenze dei pass (determine dirigenziali 116256/2020 e 163116/2020):

- 31 agosto per tutti i contrassegni di parcheggio per disabili (cosiddetti H), rilasciati dal Comune di Bologna, con scadenza tra il 18 marzo e il 30 agosto;
- 30 giugno per le vetofanie virtuali per l'utilizzo di veicoli ibridi rilasciati dal Comune di Bologna, con scadenza tra il 18 marzo e il 29 giugno.

## Coronavirus e centri antiviolenza

*Coronavirus, i centri antiviolenza sono aperti: dove rivolgersi*

**#iorestoacasa** non è uno slogan rassicurante per molte donne. In questo momento di emergenza sanitaria che costringe le donne a casa, proprio il luogo in cui subiscono le più frequenti e gravi violenze, è importante sapere che se hai bisogno di aiuto per te o per un'altra donna, non sei sola: a Bologna e in tutta la Regione Emilia-Romagna i centri antiviolenza sono aperti e operativi con servizi di informazione, ascolto e accoglienza gratuiti e riservati. Ecco i contatti in tutte le città. "Anche in questo momento difficile ci si può proteggere dalla violenza e la casa non deve essere un luogo pericoloso - sottolinea l'assessora alle Pari opportunità Susanna Zaccaria - La convivenza forzata con uomini violenti può portare ad una pericolosa escalation e le donne devono sapere che tutte le linee telefoniche e i centri antiviolenza sono attivi e possono aiutarle".

**COSA FARE:** chiama il 1522: su tutto il territorio nazionale è attivo 24 ore su 24 il numero gratuito antiviolenza e anti stalking che offre aiuto e sostegno. Se non puoi chiamare, puoi chattare direttamente sul sito con un'operatrice in forma anonima o scaricare la app del 1522 per collegarti con le operatrici specializzate per una immediata richiesta di aiuto: link per Android e link per iOS.

A Bologna e Città metropolitana: qui trovi

tutti i riferimenti da chiamare, offrono chiarimenti anche rispetto all'attuale situazione di emergenza. La Casa delle Donne non chiude né il centro pubblico in via dell'Oro 3, né le case di ospitalità, nel rispetto delle regole stabilite dal governo, a tutela del proprio personale e delle donne che chiedono aiuto. La linea telefonica 051333173 è attiva nei consueti orari, così come il numero della sede di Anzola 3938365333.

Fuori dagli orari chiama il 1522. I colloqui con le donne e le operatrici della rete di supporto si svolgono per via telefonica e telematica.

A Imola e circondario imolese: il riferimento principale è Trama di terre: risponde al 3935596688, fuori dagli orari chiama il 1522.

**DA SAPERE:** puoi uscire di casa per chiedere aiuto o raggiungere il centro antiviolenza in qualsiasi momento, nonostante le restrizioni del Dpcm: fa parte del tuo diritto alla salute e viene considerata una condizione di necessità anche ai fini dell'autocertificazione.

Le case rifugio sono aperte e accolgono nuove ospiti: per garantire l'accoglienza mantenendo la sicurezza sanitaria delle ospiti presenti, i Prefetti sono stati attivati per trovare alloggi temporanei che garantiscano l'applicazione delle misure di contenimento del Coronavirus.

Approfondimenti: rete Di.Re  
[Aggiornamento dell'assessora Susanna Zaccaria nel Question Time di venerdì 27 marzo.](#)



CONSEGNA A DOMICILIO





GASTRONOMIA - MACELLERIA - FORMAGGERIA - SALUMERIA - VINERIA - PRONTOCUOCI  
CATERING EVENTI - CESTE NATALIZIE - CHEF A DOMICILIO - LABORATORIO GASTRONOMICO

Via Saragozza 89/a - Bologna - Tel. 051 6142006 - [fermatadelgusto@gmail.com](mailto:fermatadelgusto@gmail.com) - [f](https://www.facebook.com/fermatadelgustobologna) [fermatadelgustobologna](https://www.facebook.com/fermatadelgustobologna)  
Orario continuato 8.30-19.30; Domenica 9.30-13.30



## Mascherine

*E' arrivato un altro milione di mascherine, pronte per la consegna a domicilio*

La vendita di mascherine prodotte da Macron in accordo con il Comune di Bologna è raddoppiato e si è esteso alla intera città metropolitana. Fino al 10 giugno, collegandosi al sito [stop-covid.macron.com/comune-bologna](http://stop-covid.macron.com/comune-bologna), anche i cittadini dei comuni dell'area metropoli-

tana possono acquistare le mascherine al prezzo fissato dal Governo, per un massimo di 2 confezioni da 50 pezzi.

Come già avvenuto la volta precedente, a Bologna le mascherine verranno consegnate anche attraverso i riders delle cooperative "Velostazione Dynamo Bologna" e "Idee in movimento", che partecipano al "Cantiere consegne etiche", progetto promosso dal Comune di Bologna e dalla Fondazione Innovazione Urbana.

Al seguente link tutte le info su costi e modalità di consegna:

<https://bit.ly/3cvfu8r>

Per il Quartiere Port Saragozza un sentito ringraziamento a tutti i volontari che hanno predisposto le mascherine distribuite nelle edicole.

Un grazie particolare ad Agesci Bologna, Casetta Rossa, Auser Bologna e ai volontari No Tag Saragozza.



### Macron e Comune di Bologna insieme contro il Covid-19

Vista la grande richiesta, la disponibilità delle mascherine è terminata

Ci auguriamo di avere dato un concreto aiuto ai cittadini bolognesi nella tutela della propria salute.

Ci stiamo attivando per ripetere l'iniziativa. Nei prossimi giorni ci saranno aggiornamenti in merito.



**Ali**  
SUPERMERCATO

**BOLOGNA**  
Via Bergami, 7

TANTI PRODOTTI CON  
**SCONTO**



**20% 30% 40%**



## I bambini devono usare le mascherine?

*Il Decreto del Presidente del Consiglio dei Ministri del 26 aprile 2020 ha introdotto l'obbligo di utilizzo delle mascherine per i bambini e le bambine al di sopra dei 6 anni che hanno l'obbligo della frequenza della scuola primaria*

■ I pediatri hanno delineato raccomandazioni per un utilizzo adeguato delle mascherine, sottolineando che "lo Stato ha il dovere di indicare gli interventi da adottare per assicurare il massimo della protezione".

■ Gli specialisti della Società italiana di pediatria preventiva e sociale (Sipps) chiariscono che non devono indossare la mascherina i bambini affetti da patologie neurologiche o respiratorie e nemmeno chi ha difficoltà a toglierle da solo.

I bambini e le bambine affetti da malattie croniche, che necessitano di una protezione maggiore, dovrebbero utilizzare le Ffp2.

■ Tutti i bambini e le bambine dovrebbero indossare la mascherina in ogni situazione in cui si possano trovare a meno di un metro di distanza da coetanei o adulti che non appartengono al nucleo familiare.

■ Secondo le indicazioni dei pediatri, se il bambino passeggia, va in bicicletta o gioca all'aperto da solo o con un adulto convivente e non c'è il rischio di incontrare a distanza ravvicinata altre persone non è necessario indossare la mascherina.

■ Se si va al supermercato o si usano mezzi pubblici, o in qualunque luogo dove si debba aspettare insieme ad altri ed in tutti i luoghi chiusi, dove le distanze non possono essere mantenute, l'uso delle mascherine resta obbligatorio.

■ In base alle informazioni fornite dai pediatri, in genere, i bambini e le bambine superano l'infezione da Covid-19 prevalentemente in modo asintomatico o lieve. Il possibile ruolo di portatore sano li rende un potenziale mezzo di contagio per la loro alta socialità.

■ "È importante insegnare ai bambini in che modo devono utilizzare la mascherina, lavandosi sempre le mani prima di indossarla e senza toccarla anche quando la devono togliere", indica il Presidente Sipps Giuseppe Di Mauro. "Deve essere come un gioco che li aiuta a non ammalarsi".

■ Su questo piano e con finalità ludico-educative agisce il gioco "L'Oca in quarantena", una rivisitazione del tradizionale "Gioco dell'Oca" al tempo del Coronavirus. Il gioco da tavolo, ideato da Paola Benevene, docente di Psicologia del lavoro e delle organizzazioni all'università Lumsa, e dalle studentesse del



corso di laurea magistrale in Psicologia dell'ateneo Maria Vittoria Bigliardo, Mirifique Icymanishaka e Paola Mazzarone, si propone come strumento educativo per insegnare, attraverso il gioco e il divertimento, concetti e comportamenti altrimenti di difficile comprensione per i più piccoli, dal distanziamento sociale al focolaio epidemico, dal restare informati attraverso le fonti ufficiali alle norme di prevenzione legate all'utilizzo della mascherina e dei guanti. Il gioco a disposizione di tutti, gratuitamente, può essere stampato dal sito della Lumsa.

Ulteriori informazioni e dettagli al link <http://www.salute.gov.it/portale/news/>

## Festa di fine anno scolastico

**Fine anno educativo e scolastico, i bambini di nidi e scuole d'infanzia comunali potranno ritrovarsi per piccoli gruppi nei giardini dei propri plessi.**

A fine giugno, se l'evoluzione della pandemia coronavirus lo consentirà, i bambini che frequentano l'ultimo anno dei nidi e delle scuole d'infanzia comunali potranno vivere per piccoli gruppi un momento di passaggio al grado di scuola superiore, insieme alle proprie educatrici, insegnanti e collaboratrici. Il tutto avverrà all'interno dei giardini dei rispettivi plessi e alla presenza dei genitori, come da consuetudine nei momenti di passaggio a fine anno educativo e scolastico. L'organizzazione di questo

momento di passaggio è attualmente in corso e nei prossimi giorni verrà comunicata alle famiglie interessate.

Per i bimbi e i ragazzi frequentanti l'ultimo anno delle primarie e secondarie di primo grado si apriranno i teatri e i luoghi della cultura bolognesi, allestiti per l'estate. Il programma degli incontri sarà curato dal Dipartimento cultura del Comune di Bologna, che ha individuato la modalità organizzativa per garantire una piena sicurezza, grazie al supporto di un gruppo vario di operatori e istituzioni culturali.

A partire dal 4 giugno, i genitori rappresentanti delle classi delle annate indicate si potranno rivolgere al Dipartimento

cultura tramite la e-mail [festa2020@comune.bologna.it](mailto:festa2020@comune.bologna.it) per manifestare il proprio interesse. Tutte le classi verranno ricontattate e sarà loro proposta un'attività dedicata tra il 20 e il 21 giugno, presso uno dei teatri o degli spazi all'interno della programmazione

comunale estiva. Le attività saranno a titolo gratuito e comprenderanno una partecipazione attiva dei ragazzi e dei loro accompagnatori, secondo i relativi protocolli di sicurezza da seguire con attenzione, il progetto si chiama "Largo ai sogni".



SERRATURE & CASSEFORTI Centro Servizio Autorizzato per

**MPR service** Bordogna CASSEFORTI APEX

AMK ISEO SERRATURE

MPR service S.r.l.

- > Casseforti a muro
- > Casseforti a Mobile
- > Cilindri di sicurezza e chiavi protette
- > Porte blindate e Porte ballistiche
- > Finestre PVC
- > Finestre blindate
- > Scuri blindati
- > Detrazione Fiscale (... di legge - preventivo GRATUITO)

DUPLICAZIONE CHIAVI AUTO DI TUTTE LE MARCHE

DUPLICA QUI

NUOVO SHOW ROOM VIA PORRETTANA, 7 (MELONCELLO) BOLOGNA  
**CI SIAMO TRASFERITI:** Via Portella Ginestra, 1  
 Casalecchio di Reno - Tel. 051/571060 - Cell. 335/389168  
 Cell. 346/4063958 - [info@mprservicesicurezza.it](mailto:info@mprservicesicurezza.it)

**CISA 2000** Bologna - Tel. 051 551701

**NUOVA OPEL CORSA**

Se non la provi, ti perdi tutto il divertimento.

SCELTA OPEL DA **10.900€**

Maggiori informazioni su [bit.ly/cisa-corsa](http://bit.ly/cisa-corsa)

**PER LA VOSTRA PUBBLICITÀ SU**

**Porto-Saragozza news**

EVENTI **051.634.04.80** - [eventi@eventibologna.com](mailto:eventi@eventibologna.com)



p3\_2\_1\_1\_1.jsp?lingua=italiano&menu=notizie&p=dalministero&id=4619

■ In tema di bambini è stato recentemente siglato il protocollo di intesa tra Ministero della Salute, Società Italiana di Pediatria (SIP) e Save the Children - l'Organizzazione che da oltre 100 anni lotta per salvare i bambini a rischio e garantire loro un futuro, con interventi innovativi rivolti a bambini/e, adolescenti e alle loro famiglie, la cui condizione di vulnerabilità si è acuita a seguito dell'emergenza Covid 19, perché in condizione di povertà economica/educativa/marginalizzazione sociale, nonché vittime o a rischio di abusi in ambito familiare.

■ Tra gli interventi, in presenza e online in favore di bambini/e ed adolescenti beneficiari di Save the Children, durante l'estate del 2020 e in fase di post-emergenza, verranno promosse attività di educazione sanitaria, alla salute e a sani stili di vita, supporto psicosociale e sostegno nel contatto con la rete sociosanitaria territoriale, valorizzando gli aspetti di empowerment di comunità e di partecipazione attiva dei minori coinvolti.

■ "Gioco e attività motorie all'aria aperta, alimentazione sana, benessere emotivo: dopo il forzato isolamento e la sospensione delle attività di ogni giorno, ritengo urgente restituire alle bambine, ai bambini e agli adolescenti la possibilità di giocare, di stare con gli amici, di apprendere, e di nutrirsi in modo equilibrato e completo, tornando a una sana vita di relazione con adulti e coetanei.

Il Ministero della salute ha accolto e sottoscritto con convincimento il Protocollo proposto da Save the Children per accompagnare l'uscita dal lockdown di bambini/e e adolescenti e in particolare di quanti, tra loro, hanno meno opportunità e possibilità, per condizioni di svantaggio delle famiglie d'origine.

Pensiamo in particolare ai minori che vivono in condizione di povertà economica, educativa e di marginalizzazione sociale ma anche a quanti sono in situazioni drammatiche di vita, o a rischio di abusi in ambito familiare o comunque portatori di vulnerabilità preesistenti alla crisi pandemica, che si sono acuite a seguito dell'emergenza da Coronavirus.

Il mio impegno, e quello del Ministero



della Salute, è rivolto costantemente alla tutela della salute delle bambine e dei bambini ed è impegnato a fronteggiare le sfide sanitarie delle popolazioni più vulnerabili attraverso un approccio sempre incentrato alla cura della persona" - ha spiegato la Sottosegretaria di Stato alla

Salute Sandra Zampa. L'attività estiva servirà anche a coinvolgere bambini e ragazzi in percorsi di educazione alla salute, per conoscere e imparare a rispettare i comportamenti di prevenzione indispensabili anche alla ripresa dell'anno scolastico.

## Il sabato dei Genitori... a distanza

In conseguenza dell'emergenza sanitaria Codi 19, i periodici incontri programmati dall'Associazione "La Bottega di Esperì", in collaborazione con i Servizi Educativi Territoriali del Quartiere Porto Saragozza, nell'ambito del Patto di Lettura del Quartiere, sono stati sospesi.

**Dall'11 aprile 2020** sono ripresi a distanza, con un incontro on line dedicato alle emozioni ed ai pensieri dei bambini e delle bambine.

**Sabato 9 maggio 2020** si è svolta una riflessione sul tema della didattica a distanza e delle possibili strategie ed azioni di supporto dei genitori in questo particolare momento di distanziamento sociale e di metodologia di insegnamento.

**Sabato 6 giugno 2020** l'incontro dal titolo "Ri-costruire", verterà su su come questa fase di emergenza sanitaria ha influito sulla vita emotiva delle famiglie e sulle strategie da adottare per superare le eventuali difficoltà emerse in questo periodo. L'incontro si terrà dalle ore 10 alle ore 11.30:

per partecipare inviare la propria adesione a [giovaniportosaragozza@comune.bologna.it](mailto:giovaniportosaragozza@comune.bologna.it) per ricevere le indicazioni sul collegamento al laboratorio.

Ulteriori informazioni e dettagli al link

<http://www.comune.bologna.it/quartieresaragozza/servizi/152:46252/46263/>

## Più vicini a distanza

In seguito all'emergenza da Covid-19 ed agli ultimi provvedimenti emanati dalla Presidenza del Consiglio dei Ministri e dal Ministero della Salute, Acer ha deciso di introdurre nuove modalità di relazione con il pubblico, per tutelare la salute dei cittadini, degli assegnatari e del personale dell'Azienda.

Acer ha quindi innovato e sviluppato il servizio di numero verde e centralino; sono state attivate 10 nuove linee telefoniche:

### ■ Numero Verde 800 014 909

(lunedì- mercoledì e venerdì dalle 9 alle 13; martedì- giovedì dalle 9 alle 17.30)

Attivato anche un canale whatsapp Acer (335 293563), 10 account per il collegamento via Skype e 2 account mail per risposte in tempo reale ([urp@acerbologna.it](mailto:urp@acerbologna.it) e [comunicazione@acerbologna.it](mailto:comunicazione@acerbologna.it)).

Per ulteriore informazioni consultare il link:

<https://www.acerbologna.it/web/guest/dettaglio-news?articleId=109744>



# BE.ST TENDE s.n.c.

di Silvia Benedetti, Luca e Agostino Stanzani

**Tende da Interno e da Esterno**

**Pergole - Tende tecniche**

**Veneziane - Zanzariere - Tapparelle**

ECO BONUS  
50%  
SCHERMATURE  
SOLARI  
Detrazione  
Fiscale 2020



Via Antonio Cavalieri Ducati, 2/F - Bologna - tel. 051.401270 - [info@best-tende.it](mailto:info@best-tende.it) - [www.best-tende.it](http://www.best-tende.it)

### CENTRO REVISIONI CASALECCHIO

by SASSOMET

● Auto e moto ●



Via Margotti 31 - Casalecchio di Reno (BO)  
Tel. 351 6888409 - 051 754433



### CHIAVE VIP

by SASSOMET

● Dalla porta all'auto ●

Centro chiavi per l'auto e la casa, serrature a cilindro europeo  
Pronto intervento aperture porte, Porte blindate e cancelli di sicurezza  
Zanzariere Veneziane Frangisole ecc., Affilatura coltelli



Via Margotti 2/4 - Casalecchio di Reno (BO)  
Tel. 351 5758200 - 051 6166715

### CASA DELLA BATTERIA

by SASSOMET

● Dall'orologio al tir ●



Via Margotti 2/4 - Casalecchio di Reno (BO)  
Tel. 351 5758200 - 051 6166715

www.sassomet.it - [info@sassomet.it](mailto:info@sassomet.it)

Da Sassomet  
rivendita  
BOMBOLE GPL



## Le realtà associative del Quartiere durante il lockdown

Le Cucine Popolari si sono dimostrate un punto di riferimento importante oltre che per ospiti "tradizionali" anche per tante e tanti che con la pandemia sono scivolati nella fragilità sociale o nella povertà, perchè hanno perso il lavoro o hanno dovuto chiudere la propria attività. I bisogni sono aumentati e il bisogno di fare rete, sempre sentito dalle Cucine, è diventato ancora più forte.

Per questo motivo si è tenuto un primo incontro in Comune con rappresentanti dell'amministrazione (anche a nome della Città Metropolitana) e delle associazioni che sono in prima linea per rispondere anche agli aumentati bisogni. Ne è emerso anche il Comune deve ricostruire il quadro complessivo riguardo all'offerta e ai bisogni, che tutte le mense hanno avuto aumenti consistenti di ospiti (grandi numeri alle Cucine Popolari, ma significativi aumenti anche a Caritas e agli Empori solidali che distribuiscono alimenti e beni per l'igiene personale e della casa), che molte piccole mense hanno chiuso e che è necessario avere un quadro preciso della situazione. Caritas si è impegnata a costruire un quadro cer-

to delle opportunità di offerta pasti nell'area metropolitana. Sarà un elemento importante per migliorare il funzionamento della rete della solidarietà. Seguiranno altri incontri.

In questo periodo gli ospiti che si recano nelle tre Cucine Popolari per prendere il pasto da asporto continuano ad essere in grande aumento rispetto a prima della pandemia: a Battiferro sono oltre 200, all'Italicus 80-100, presso il Centro Sociale Saffi 75-85 (distribuzione pasti nei giorni martedì, mercoledì, giovedì e venerdì, dalle 11.30 alle 13.30) ogni giorno di apertura. I volontari delle Cucine Popolari si sono poi attivati anche per la consegna di pasti a domicilio per chi non può muoversi o per alcuni che vivono in tenda, in collaborazione con altre associazioni ed i Servizi Sociali Territoriali.

E' stato attivato un Servizio Pronto Farmaco per la consegna gratuita a domicilio di farmaci, contattando il numero verde e 800547454. La Croce Rossa Italiana ha gestito un servizio di spesa e farmaci a domicilio per anziani, persone fragili ed immunodepressi contattando i recapiti tel 051311541 - cell 3346379923, tut-

ti i giorni dalle 9 alle 12,30 e dalle 14 alle 17. Il servizio è gratuito e riservato a coloro che non possono autonomamente uscire di casa per reperire farmaci o spesa.

Si è creato un punto unico di accesso telefonico ed e mail degli sportelli sociali: tel. 0512197878 - email: sportellosocialebologna@comune.bologna.it.

Il Servizio Sociale di Comunità Porto-Saragozza, via Della Grada 2/2 Sportello Sociale; area Accoglienza; area Tutela; area non autosufficienza: tel. 0512197899/7886, e-mail: serviziosocialeportosaragozza@comune.bologna.it ha presidiato in tutto questo periodo di emergenza sanitaria, privilegiando i contatti telefonici o via mail.

Sono stati attivati servizi di ascolto telefonico gratuito:

■ Centro di ascolto telefonico Caritas

Parrocchia San Paolo di Ravone lunedì-venerdì 10- 17, cell. 375 6418673, e-mail centroascoltoravone@gmail.com

■ Centro di ascolto telefonico Parrocchia Santa Maria delle Grazie mercoledì dalle 9 alle 12, prioritariamente per

i residenti nell'area della chiesa, cell. 3288620867,

e-mail smariadellegrazie@fastwebnet.it

■ Assistenza telefonica, per iscritti Sindacato CGIL SPI Porto-Saragozza, cell. 3355769611

e-mail grazziella.consolini@er.cgil.it

Le Associazioni YaBasta Bologna, Labas e TPO hanno avviato una campagna di crowdfunding per raccogliere fondi da destinare all'acquisto di cibo e generi igienico- sanitari di prima necessità per le persone senza fissa dimora della città di Bologna. Il progetto, denominato "Staffette alimentari partigiane", con volontari che svolgono la loro attività in bicicletta, si è arricchito, di volta in volta, man mano che venivano raggiunti gli obiettivi della raccolta fondi, di nuovi "episodi", alla data di oggi 5 in totale.

In collaborazione con l'Associazione Bianca Guidetti Serra, è stata portata la spesa a casa di alcuni/e detenuti/e, che hanno ottenuto di poter uscire dalla Casa Circondariale "Rocco D'Amato" (Dozza), proseguendo la propria pena presso il proprio domicilio.



Cucine Popolari



"Piano freddo"



Cipriani con l'Associazione Andromeda



Piantine per la Cultura



# CONAD

Persone oltre le cose

Da Conad su ciò che conta,  
ci puoi sempre contare

Aggiungiamo centinaia di prodotti indispensabili  
a prezzi bassi e fissi  
**FINO AL 31 AGOSTO**  
Mai così tanti, mai così a lungo

**BOLOGNA**  
**VIALE SILVANI 3/7**

Aperto  
da Lunedì a Sabato 8.00-22.00  
Domenica 9.00-22.00

www.conad.it





Preparazione sacchetti



Consegna spesa



Staffette



Fortitudo per il Sociale

E' stato poi realizzato il progetto "Il mio rifugio è un libro" partendo dall'esperienza del sostegno scolastico costruita in questi anni da queste Associazioni: con l'emergenza Covid-19 bambine/i e ragazze/i si sono ritrovati a casa, lontani dalla scuola, alle prese con i problemi di connessione e con la didattica online. La possibilità di raggiungere tutti e tutte è stata la prima preoccupazione dei doposcuola di comunità del Tpo e di Làbas che infatti hanno continuato a dare supporto a distanza.

Le Associazioni hanno però ritenuto che questo non bastasse, che fosse necessario tornare a leggere e disegnare. Per questo le staffette partigiane si sono lanciate alla ricerca di un rifugio alla frenesia dell'online per chi questo rifugio non ce l'ha.

Sono state raccolte nuove donazioni che sono servite per comporre 50 sacchetti del valore di 10 euro l'uno (per un totale di 500,00 euro), distribuiti ai ragazzi e ai bambini delle famiglie con cui le Associazioni collaborano quotidianamente nelle attività di mutualismo.

I libri sono stati acquistati presso le case editrici indipendenti che hanno aderito all'iniziativa: Camelozampa, Edizioni Libre, Momo edizioni, Orecchio acerbo, Pulce, Sinnos, Uovonero hanno fornito uno sconto del 50% sul

loro meraviglioso catalogo.

Sono state poi create le brigate di mutuo soccorso, un servizio essenziale autorganizzato per offrire la possibilità a chi vuole dare una mano di trovare una dimensione collettiva nel farlo, e a chi ha bisogno di una mano di essere aiutato, impegnandosi lui stesso a fare altrettanto con gli altri.

Sono stati consegnati 50 pacchi alimentari a 50 famiglie/singoli in difficoltà nei quartieri Santo Stefano e Porto - in corrispondenza con i Municipi del Mutuo Soccorso di Làbas e Tpo - con il coinvolgimento delle persone aiutate nella realizzazione del progetto.

Infine si è dato vita all'"Operazione spesa e salute per tutte/i" che ha portato le Associazioni ad occuparsi di salute, tramite il Laboratorio Salute Popolare di Làbas, che grazie al contributo di medici, infermieri e psicologi volontari un anno fa ha costruito un ambulatorio sociale negli spazi di Vicolo Bolognetti. Il Laboratorio ha avviato un servizio di consulenza telefonica medico-psicologica per l'emergenza Covid-19.

L'obiettivo è fornire assistenza medica alle persone senza fissa dimora, fornendo informazioni sui comportamenti di prevenzione del contagio e sull'uso dei DPI e offrendo un even-

tuale accompagnamento ai servizi sanitari.

Il 10 aprile il Presidente del Quartiere Porto Saragozza, insieme al presidente dell'Associazione Andromeda Bologna, è andato a consegnare le prime pizze nell'ambito di una meritevole iniziativa di solidarietà per i più bisognosi. Grazie ai volontari dell'associazione, in divisa, muniti di DPI e con mezzi di servizio, sono state consegnate settimanalmente circa 400 pizze - messe a disposizione dall'azienda ItalPizza - a famiglie indicate dai Servizi Sociali Territoriali del Quartiere Porto Saragozza.

Sabato 16 maggio per 48 ore è stata lanciata da 6000 Sardine, 6000 Sardine Bologna, Fondazione per l'innovazione Urbana e Velostazione Dynamo Bologna l'iniziativa "6000 piantine- fotosintesi- per la cultura" che ha portato alla raccolta di 40 mila euro: i fondi saranno destinati alle attività ed alle iniziative culturali estive in città.

E' stato sottoscritto in questa fase così difficile un importante patto di collaborazione tra i due Quartieri Navile e Porto Saragozza con l'Associazione Fortitudo per il Sociale per il progetto "Spesa Solidale - Famiglie che aiutano famiglie", grazie al quale sono state consegnate a domicilio, alla data del 17 maggio 2020 oltre 200 spese, a concittadini in difficol-



tà a causa dell'emergenza sanitaria.

La Spesa Solidale - Famiglie che Aiutano Famiglie non è solo la consegna di un "pacco spesa", bensì anche una straordinaria opportunità per tessere relazioni interpersonali, curare nuovi e preziosi legami sociali, contrastare solitudini e abbandono, fare rete, promuovere ascolto reciproco, integrare differenze e favorire l'inclusione sociale.

**Il Quartiere Porto Saragozza ringrazia tutte queste realtà che hanno agito e si sono prodigate a realizzare iniziative di sostegno ed aiuto ai residenti del quartiere in questa fase così complessa e difficile.**



**AUTOCARROZZERIA**  
**Galli Giulio Cesare & C. s.n.c**

**TU COMPILA IL CID AL RESTO PENSIAMO NOI!**

**I NOSTRI SERVIZI**

- GESTIONE COMPLETA SINISTRI
- AUTO SOSTITUTIVA
- RIPARAZIONE DI CARROZZERIA
- OFFICINA MECCANICA
- SOSTITUZIONE CRISTALLI



Via Danti 3, (angolo via Della Barca) Bologna  
Tel. 051.614.54.54



# San Petronio



**CASA DI RIPOSO E CASA RESIDENZA ANZIANI SERVIZI DI RIABILITAZIONE**

*Una splendida struttura immersa nel verde, a pochi minuti dal centro di storico di Bologna, nel cuore del quartiere Savena. Ospitiamo anziani autosufficienti e non autosufficienti, per periodi brevi finalizzati al recupero psicofisico, alla riattivazione motoria o per lungodegenza. Disponiamo di tutti i presidi necessari e di personale altamente qualificato e costantemente aggiornato per riabilitare gli anziani nel post operatorio e per accogliere in sicurezza ospiti affetti da demenza.*

Via Malvezza, 2/4 - 40139 Bologna - Tel. 051 6012092 - www.sanpetroniosrl.com - amministrazione@sanpetroniosrl.com - @sanpetroniosrl





# Riaperture: musei, biblioteche e cimiteri

## MUSEI

■ Il museo di Casa Carducci ha riaperto per le visite turistiche contestualmente al Museo del Risorgimento, mentre gli scavi archeologici di Salaborsa saranno visitabili solo in una fase successiva.

■ Da martedì 19 maggio visitabili anche il Museo della Musica e MAMbo con il Museo Morandi.

■ Mercoledì 20 maggio hanno riaperto il Museo Civico Archeologico e il Museo del Patrimonio Industriale.

■ Giovedì 21 maggio riaprono il Museo Civico Medievale e poi sarà la volta di Museo civico del Risorgimento, Museo Davia Bargellini, Museo per la Memoria di Ustica e Casa Morandi.

A breve, dopo le verifiche organizzative che attengono alla gestione di Palazzo d'Accursio nel suo insieme, anche le Collezioni Comunali d'Arte verranno riaperte.

Oltre alle collezioni permanenti riapriranno anche alcune delle mostre temporanee in corso, come ad esempio Imago splendida.

Capolavori di scultura lignea a Bologna dal Romanico al Duecento al Museo Medievale e Il Camino dei Fenicotteri.

I disegni dei Casanova dall'Emilia Ars alla Rocchetta Mattei al Museo Davia Bargellini, per le quali è prevista la proroga fino al 6 settembre, mentre è in corso di valutazione la riapertura con proroga della Mostra "Etruschi.

Viaggio nelle terre dei Rasna" al Museo archeologico. Proseguiranno anche le mostre La Galleria de' Foscherari 1962 - 2018 nella Project Room del MAMbo, Noi siamo la Minganti.

Bologna e il lavoro industriale tra fotografia e memoria (1919-2019) al Museo del Patrimonio Industriale ed Ebrei in camicia rossa. Mondo ebraico e tradizione garibaldina fra Risorgimento e Resistenza al Museo civico del Risorgimento.

Gli orari di apertura sono consultabili su [www.museibologna.it](http://www.museibologna.it)

Il piano tiene conto della complessità derivante dall'alto numero di sedi coinvolte: l'Istituzione infatti gestisce 13 musei allestiti in edifici con caratteristiche architettoniche e logistiche estremamente variegata, dislocati in diverse zone della città, per i quali sono in corso anche verifiche con i settori tecnici del Comune

di Bologna. Queste caratteristiche verranno incrociate con le disposizioni atte a garantire la visita in sicurezza da parte del pubblico con l'obiettivo di arrivare a garantire un orario di visita settimanale di circa 200 ore in totale per i musei civici con un'articolazione oraria distribuita su tutti i giorni della settimana e un'offerta più strutturata nei weekend.

Le modalità della riapertura - Per garantire la sicurezza del pubblico e dei lavoratori l'Istituzione ha previsto nuove modalità organizzative e di gestione dei flussi di visitatori:

■ previsione del pre-acquisto on-line del biglietto di ingresso, per minimizzare le operazioni di passaggio in cassa;

■ previsione di slot per l'ingresso frazionato dei visitatori, calcolati in base alle differenti capienze delle sedi e sale espositive;

■ adozione di accorgimenti logistici e istruzioni per il personale per garantire il rispetto del principio cardine del distanziamento interpersonale di almeno 1 metro;

■ esposizione di cartelli informativi e segnaletica per il rispetto delle norme di sicurezza;

■ previsione di percorsi distinti in entrata e in uscita e di percorsi di visita a senso unico;

■ formazione del personale;

■ adozione dei dispositivi di protezione individuale previsti dalle disposizioni normative.

## BIBLIOTECHE

■ Da lunedì 18 maggio hanno riaperto per prenotazioni telefoniche e restituzioni le biblioteche dell'Archiginnasio, Salaborsa, Spina, Scandellara "Mirella Bartolotti", Tassinari Clò, Ginzburg, Corticella "Luigi Fabbri". Tutte le altre biblioteche risponderanno telefonicamente alle domande dei lettori e inizieranno la prenotazione dei libri.

### Le modalità della riapertura

Per garantire la massima sicurezza è necessario fare in modo che gli spazi delle biblioteche siano il meno affollati possibile. Per questo, in questa fase, le biblioteche osserveranno orari ridotti e i servizi subiranno alcune modifiche. Ecco quali:

### Prestito su prenotazione

È la nuova modalità che le biblioteche mettono in campo per evitare troppi spostamenti sul territorio, affollamento

degli spazi e code per prelevare e restituire i libri. Per migliorare il più possibile il servizio, è stato programmato un servizio di prenotazione telefonica in tutte le biblioteche: chi vuole accedere al prestito, può prenotarsi e, dopo la conferma, può andare a ritirare il libro già pronto e preparato dai bibliotecari.

Inoltre, per facilitare ulteriormente le cose, sarà da subito possibile restituire i prestiti in qualunque biblioteca dell'Istituzione, mentre è allo studio la possibilità non solo di restituire, ma anche di ricevere le risorse prenotate nella propria biblioteca preferita o in quella più vicina a casa. In tutte le biblioteche aperte sarà possibile prenotare già da lunedì 18, mentre le consegne avverranno a partire da mercoledì 20 maggio.

Nessuna fretta, proroghe fino al 30 giugno senza sanzioni - Chi ha ottenuto un prestito prima della chiusura delle biblioteche per l'emergenza coronavirus, non deve preoccuparsi, non ci saranno sanzioni e potrà restituirlo con calma, fino al 30 giugno. Per garantire la massima sicurezza inoltre tutte le restituzioni avverranno riponendo i volumi direttamente nei box o sui carrelli predisposti in ciascuna sede.

### Bibliotecari a portata di voce e di clic

Anche se non sarà possibile restare a lungo negli spazi della biblioteca ed effettuare ricerche di persona, i bibliotecari saranno sempre disponibili per dare consigli di lettura, orientare le ricerche e prenotare i libri. È possibile raggiungerli via mail al servizio "Chiedilo al bibliotecario" disponibile sul sito o al telefono negli orari di apertura delle biblioteche. È inoltre allo studio un nuovo servizio di informazione telefonica per orientare e accompagnare il pubblico delle biblioteche in questo momento di transizione in cui orari e servizi hanno subito delle modifiche, così da facilitare a tutti l'accesso, risparmiando tempo e rimanendo al sicuro.

### Gli orari di apertura

Biblioteca dell'Archiginnasio dal lunedì al venerdì dalle 10 alle 18 e il sabato dalle 10 alle 14; Biblioteca Salaborsa dal lunedì al venerdì dalle 13 alle 19. Gli orari delle biblioteche Spina, Scandellara - Mirella Bartolotti, Tassinari Clò, Ginzburg, Corticella - Luigi Fabbri saranno organizzati in turni alternati tra la mattina e il pomeriggio e vengono comunicati sul sito [www.bibliotechebologna.it](http://www.bibliotechebologna.it), dove pure si trovano gli aggiornamenti riguardanti aperture e orari delle restanti biblioteche dell'Istituzione che riapriranno nei giorni successivi.

## La sicurezza

Per ragioni di sicurezza non sarà possibile in questa fase accedere agli spazi e agli scaffali delle biblioteche - compresi quelli dedicati a bambini e ragazzi - consultare giornali e riviste, sostare nelle sale di lettura e utilizzare i computer in dotazione delle biblioteche.

Infine, da mercoledì 20 maggio ha riaperto, anche il Teatro anatomico della Biblioteca dell'Archiginnasio, con orario dalle 10 alle 18 dal lunedì al sabato e domenica dalle 10 alle 14.

## RIAPERTURA CIMITERI CERTOSA E BORGO PANIGALE

■ Da lunedì 4 maggio hanno riaperto i cimiteri comunali di Certosa e Borgo Panigale. La partecipazione alle cerimonie funebri, le visite personali ai propri defunti e le attività degli operatori economici all'interno dei cimiteri devono rispettare le misure in vigore per il contenimento del contagio da coronavirus. Le disposizioni per la riapertura sono contenute in un'ordinanza del Sindaco Virginio Merola e verranno applicate dalla società Bologna Servizi Cimiteriali Srl, concessionaria del servizio.

■ I cimiteri di Certosa e Borgo Panigale dal 4 maggio 2020 sono aperti dalle 9 alle 18, sette giorni su sette. Restano chiusi al pubblico gli uffici di Borgo Panigale: tutti i servizi vengono erogati dagli uffici del cimitero della Certosa.

■ L'accesso ai cimiteri è consentito solo con la mascherina.

■ Per la Certosa si accede dagli ingressi "Piangoloni", del Campo 1971 e del Ghisello (Campo 1948). L'ingresso principale ("Chiesa Certosa") è aperto ma transennato, affinché i cortei funebri siano separati dai visitatori, che potranno dirigersi verso la parte monumentale del cimitero o verso il Campo Nuovo, senza interferire con le cerimonie in corso in prossimità della Chiesa.

■ Nel cimitero di Borgo Panigale si entra dall'ingresso abituale.

■ Da lunedì 4 maggio è ripresa anche la celebrazione delle cerimonie funebri, nel rispetto del Dpcm 26 aprile 2020 e dell'ordinanza regionale del 30 aprile 2020. Ai riti possono partecipare al massimo 15 persone, tenute a indossare la mascherina, a rispettare la distanza di sicurezza interpersonale di un metro e a evitare assembramenti.

# Borghini

Onoranze Funebri - Marmista

Impresa operante con mezzi e personale proprio, preventivi gratuiti, pagamenti personalizzati  
CONVENZIONATO SO.CREM

SERVIZIO 24 ORE SU 24

Tel. 051 49.00.39

BOLOGNA: Via Emilia Levante, 186 (fermata autobus 19 via Calabria - Villa Laura) - AGENZIE: Bologna zona Arcoveggio, Loiano e Monterezeno  
[www.borghionoranze.it](http://www.borghionoranze.it)



## Riapertura parchi e giardini

Da venerdì 12 giugno a Bologna le bambine ed i bambini potranno tornare a usare scivoli e altalene nei parchi, nei giardini e negli spazi pubblici, in sicurezza. Il Comune procederà ad applicare le indicazioni del Governo per contenere il rischio del contagio del Covid-19. In particolare, per consentire la riapertura il 12 giugno, il contratto con le aziende che si occupano della manutenzione sarà integrato con un nuovo servizio che prevede, come indica la normativa, la pulizia approfondita e frequente delle superfici più toccate, almeno giornaliera, con detergente neutro, per ognuno dei 1.250 giochi della città. Il costo di questo servizio si aggira intorno ai 4.000 euro al giorno. Nel rispetto del decreto, nelle aree giochi si potrà accedere con mascherina obbligatoria per i bambini di età superiore a 3 anni e va mantenuta la distanza di sicu-



rezza interpersonale di almeno un metro. Nei prossimi giorni si metteranno a punto i dettagli della pulizia e l'ordinanza che vieta l'utilizzo dei giochi verrà prorogata a giovedì 11 giugno compreso. Al seguente link il testo del DPCM 17 maggio 2020, allegato 8- riapertura aree giochi: <https://www.gazzettaufficiale.it/eli/id/2020/05/17/20A02717/sg>

### Riapertura aree sgambamento cani

Dal 18 maggio 2020 sono state riaperte le aree di sgambamento cani, precauzionalmente chiuse, in ottemperanza alle disposizioni nazionali, regionali e comunali, per evitare rischi di assembramenti e di diffusione del contagio da Covid-19.

### Orti comunali: le nuove modalità operative per l'accesso

Orari più ampi, obbligo della mascherina e accessi regolamentati per rispettare le misure di contenimento dell'emergenza sanitaria: il Comune ha emanato le nuove modalità operative per disciplinare l'accesso agli orti comunali. Queste modalità saranno valide fino al 30 settembre 2020 e sostituiscono quelle in vigore nel corso della riapertura parziale effettuata il 23 aprile scorso, durante la quale è stata registrata grande collaborazione da parte delle associazioni e degli assegnatari nel rispettare le norme a tutela della salute.

Le nuove modalità sono state individuate dal Comune in accordo con i sei Quartieri della città che, secondo il Regolamento per la conduzione e la gestione dei terreni adibiti ad aree ortive, assicurano la gestione degli orti attraverso le associazioni e i centri sociali, che dunque dovranno assicurare il rispetto delle modalità di accesso, disporre le misure organizzative, igienizzare e disinfettare servizi igienici, spazi e attrezzi comuni.

#### Ecco le nuove regole:

- gli orti sono aperti in due turni: la mattina dalle 7 alle 13.30 ed il pomeriggio dalle 14.30 alle 21. L'acqua viene resa disponibile in questa fascia oraria,

ma, nel periodo estivo, si raccomanda il rispetto dell'ordinanza annuale sul risparmio idrico, che per le aree ortive vieta il prelievo dalle 10 alle 18;

- agli orti possono accedere solo gli assegnatari accompagnati al massimo da un congiunto;

- l'accesso, contingentato a cura del legale rappresentante dell'associazione che ha sottoscritto la convenzione per ciascuna area ortiva, è consentito per ciascun turno al massimo alla metà degli assegnatari, e cioè nei giorni pari della settimana, possono accedere gli assegnatari delle particelle individuate con numeri pari, nei giorni dispari quelli con numeri dispari;

- all'interno delle aree ortive va indossata sempre la mascherina chirurgica e bisogna avere con sé il gel disinfettante;

- devono sempre essere rispettate le distanze di sicurezza interpersonali;

- è vietato lo scambio di attrezzi o prodotti;

- sono vietati gli assembramenti nei vialetti di collegamento tra gli orti e nelle zone comuni;

- l'utilizzo dei servizi igienici comuni, dei padiglioni e delle aree per il ricovero degli attrezzi e di eventuali attrezzi comuni è strettamente subordinato alle misure di igienizzazione e disinfezione.



## Riapertura posteggi di vendita di prodotti alimentari e mercati agricoli

- Dal 4 maggio a Bologna sono riprese le attività dei posteggi di vendita di prodotti alimentari, nel rispetto delle misure del Dpcm in vigore e dell'ordinanza regionale del 30 aprile 2020 che dà la possibilità di riaprire queste attività a condizione che siano adottate misure di contingentamento e vigilanza degli accessi. Il Comune ha inoltre chiesto ai titolari dei posteggi di far rispettare il distanziamento interpersonale, di mettere a disposizione dei clienti gel igienizzanti e di delimitare i singoli banchi con strutture idonee (transenne o nastri) in modo da definire percorsi di ingresso e uscita, nel rispetto delle misure di sicurezza.

- Da sabato 9 maggio è ripresa anche l'attività dei mercati di vendita diretta di

prodotti agricoli in città. Anche in questo caso le aree devono essere perimetrate. Il Comune ha concordato con i gestori le misure per controllare e contingentare gli accessi.

- Nel rispetto dell'ordinanza regionale del 30 aprile 2020, è obbligatorio l'uso delle mascherine nei locali aperti al pubblico e anche nei luoghi all'aperto laddove non sia possibile mantenere il distanziamento di un metro.

- Nel Quartiere Porto Saragozza hanno riaperto il mercato contadino in Piazza San Rocco ed il mercato dei fiori in Piazza San Francesco.

*Si ringrazia Nino Iorfino per le foto*





# Lotta alla zanzara: le azioni dell'Amministrazione comunale e quelle che devono compiere i cittadini

Anche quest'anno il Comune di Bologna interviene per contenere la proliferazione delle zanzare, con trattamenti nelle aree pubbliche e con prodotti a basso impatto ambientale. I trattamenti saranno eseguiti ogni mese fino alla fine di ottobre

La zanzara è molto aggressiva, punge anche più volte e può trasmettere infezioni e virus pericolosi per l'uomo. Questo vale sia per la zanzara tigre sia per quella comune. Ecco perché tutti dobbiamo mettere in pratica una serie di azioni per contenere le zanzare, prevenire i rischi sanitari e rendere sempre fruibili i nostri spazi verdi agli adulti e ai bambini.

La zanzara è un insetto stagionale che si riesce a contenere soprattutto quando è in stato larvale.

Poiché le larve sono generalmente presenti nelle piccole raccolte d'acqua, è fondamentale la collaborazione di tutti i cittadini che devono provvedere al trattamento delle aree private.

Se questo non viene fatto, gli interventi del Comune nelle aree pubbliche diventano inefficaci. Tutte le informazioni sono contenute anche in un depliant distribuito nelle sedi di quartiere e del Comune, negli ambulatori e in tutti i punti informativi significativi della città.

Il Comune di Bologna grazie al supporto delle Guardie Ecologiche Volontarie, utilizza i Patti di collaborazione per coinvolgere e attivare i cittadini nella lotta contro la zanzara non in maniera singola ma collettiva, per il trattamento di piccole aree private adiacenti.

Il cittadino che intende sottoscrivere un

patto di collaborazione con l'Amministrazione deve:

- inviare l'apposito modulo (scaricabile al link <http://www.comune.bologna.it/ambiente/servizi/6:3244/40249/>) compilato a [CittadinanzaAttiva@comune.bologna.it](mailto:CittadinanzaAttiva@comune.bologna.it)

- sottoscrivere in Quartiere il patto di collaborazione

- attendere di essere contattato dalle GEV per concordare la consegna del prodotto biologico per i primi due trattamenti

- continuare fino ad ottobre con i trattamenti acquistando il prodotto nelle Farmacie Comunali e nelle farmacie associate Federfarma che si sono impegnate a renderlo disponibile a prezzo concordato.

## LA PREVENZIONE: COSA FA IL COMUNE

I tombini, dove si accumula l'acqua piovana, sono il luogo preferito dalle zanzare per deporre le uova.

- Ogni mese il Comune mette un larvicida negli oltre 90 mila tombini che si trovano su area pubblica (per esempio scuole e parchi) e nelle caditoie stradali, cioè le fessure che si trovano sul ciglio dei marciapiedi.

- Il trattamento dei tombini è monitorato con un sistema elettronico satellitare che permette di sapere in tempo reale tutte le vie e le aree pubbliche trattate e di controllarne l'efficacia.

- I trattamenti larvicidi nei canali vengono effettuati ogni 15 giorni.

## COSA DEVONO FARE I CITTADINI DA APRILE A OTTOBRE

Nelle proprietà private occorre svolgere il trattamento dei tombini con cadenza periodica utilizzando i prodotti larvicidi. Nelle farmacie sono disponibili i prodotti e tutte le informazioni utili per il loro utilizzo. I prodotti sono reperibili anche nella grande distribuzione e nei negozi specializzati.

- Si consiglia l'utilizzo di prodotti biologici e si ricorda che l'uso di insetticidi in atmosfera abbatte la presenza di insetti adulti solo per poco tempo e non ne elimina le cause: quindi è poco efficace, costa di più e ha un impatto maggiore sull'ambiente.

- Nei condomini, nelle aree dove insistono le attività produttive e in ogni spazio di socialità all'aperto, i proprietari privati possono svolgere le attività di prevenzione e di lotta con personale proprio oppure incaricando un'impresa. Occorre effettuare controlli nelle aree all'aperto per rimuovere tutti i luoghi di possibile sviluppo delle larve e procedere al trattamento dei tombini con prodotti preferibilmente biologici, almeno una volta al mese da aprile ad ottobre.

- Gli altri obblighi da rispettare (articolo 148 del Regolamento comunale d'Igiene):

- non lasciare all'aperto contenitori che possa raccogliere acqua (sottovasi, annaffiatori, recipienti);

- mettere il prodotto larvicida nell'acqua dei tombini;

- proteggere con una zanzariera i contenitori che non possono essere svuotati e rovesciati (per esempio i bidoni degli orti) oppure chiuderli ermeticamente;



- falciare regolarmente l'erba e le siepi;

- svuotare fontane, piscine o laghetti ornamentali o mettere il larvicida o pesci rossi, ghiotti di larve di zanzara;

- evitare di accumulare copertoni e materiali da cantiere all'aperto. In alternativa coprirli con un telo ben teso, svuotando eventuali ristagni di acqua dopo ogni pioggia.

- Chi non rispetta queste indicazioni rischia una sanzione amministrativa di 103 euro, che può essere elevata da parte della Polizia Locale e della Azienda USL di Bologna.

- La zanzara comune e la zanzara tigre non trasmettono il Covid-19 come è stato chiarito dall'Organizzazione Mondiale della Sanità e ribadito dal Servizio Sanitario regionale dell'Emilia-Romagna.

- Nelle aree dove sono stati registrati casi di malattia importati (diffusione di virus come Dengue, Chikungunya e Zika), si effettua un trattamento capillare in area pubblica e privata entro 24 ore dalla segnalazione (come previsto dal Piano nazionale di sorveglianza) o nei luoghi di affluenza serale delle persone (se è presente il virus West Nile).

- In caso di elevate infestazioni in aree pubbliche, dopo il parere favorevole dell'Azienda USL, l'amministrazione interviene in via straordinaria con prodotti che agiscono sull'insetto adulto.

Per informazioni e segnalazioni  
Call center 051 20 30 40

Email: [urp@comune.bologna.it](mailto:urp@comune.bologna.it)

Per proporre un Patto di Collaborazione:  
[CittadinanzaAttiva@comune.bologna.it](mailto:CittadinanzaAttiva@comune.bologna.it)



## LAVORIAMO IN SICUREZZA

Confcommercio Ascom Bologna ha messo a punto un servizio dedicato alle AZIENDE CHE HANNO RIAPERTO con l'obiettivo di assicurare il RISPETTO DELLE DISPOSIZIONI DI PREVENZIONE, DI SALUTE E DI SICUREZZA

- Assistenza e consulenza per la **riapertura dell'attività** (Covid-19)
- **Sanificazione** dei locali
- Assistenza e consulenza in materia di norme sulla **Sicurezza nei luoghi di lavoro** per adeguamenti all'emergenza Covid-19
- Fornitura **dispositivi di protezione e di prevenzione** (mascherine, gel igienizzanti, guanti, cartellonistica)

#noicisiamo, soprattutto adesso

Per informazioni: Tel. 051 6487550 - 051 6487672 - 051 6487517 e-mail [federazioni@ascom.bo.it](mailto:federazioni@ascom.bo.it) - [territorio@ascom.bo.it](mailto:territorio@ascom.bo.it) o presso le nostre Delegazioni in provincia



#confcommercioce

Organizzazione: **ASCOM**



Con il contributo:





## L'importanza di mappare e del comunicare la solidarietà in Rete

Sin dai primi momenti di esplosione dell'emergenza determinata dalla diffusione del Coronavirus, il quartiere Porto-Saragozza, con il proprio ufficio Reti, si è attivato allo scopo di fornire un servizio di pubblica utilità, mappando e raccogliendo le informazioni su tutti i servizi e le attività di prossimità e di sostegno per i propri cittadini, rendendo successivamente accessibili tali informazioni, tramite i propri canali comunicativi, quali il sito, la newsletter e volantini. Lo scopo è stato fin da principio quello di comporre un risorsario dinamico e aggiornato per tutti i cittadini.

Attualmente, tramite il sito di Quartiere <http://www.comune.bologna.it/quartieresaragozza/> è possibile accedere ad una serie di notizie contenenti delle tabelle interattive di accesso a vari servizi di particolare utilità, come ad esempio:

- 1) la tabella contenente i contatti per i servizi di ascolto e supporto psicologico, nazionali, regionali e locali, attivati gratuitamente da servizi pubblici e realtà del terzo settore per sostenere ed accompagnare le persone in eventuale difficoltà in questa fase di emergenza sanitaria;
- 2) la tabella contenente tutti gli esercizi

commerciali che effettuano, in forme e modalità diverse, un servizio di consegna di spese, medicinali e beni di prima necessità, in sicurezza e a domicilio;

3) la mappatura, realizzata in coordinamento con i Servizi Sociali Territoriali, delle iniziative a titolo gratuito di associazioni, parrocchie e servizi del Quartiere, in favore di persone fragili, anziane, immunodepresse, a rischio solitudine ed isolamento sociale, determinato dal momento di emergenza sanitaria.

L'attività di mappatura e di comunicazione ha dunque consentito di portare a conoscenza dei cittadini tutta la rete di attività commerciali a di vicinato e a domicilio, la rete di servizi di supporto alla persona e di attività di volontariato; in questa maniera è stato possibile portare a conoscenza delle persone in condizione di fragilità, ad esempio, le importanti attività di ascolto e di distribuzione di pacchi alimentari delle parrocchie e l'attività di consegna pasti della Cucina popolare presso il Centro Sociale Saffi.

Tutte queste informazioni e tante altre ancora, sono tutt'ora disponibili all'interno del sito del quartiere Porto-Saragozza e sono in costante aggiornamento.

## Sosta: aggiornamenti utili

Da lunedì 18 maggio si è tornata a pagare la sosta su tutte le aree del Comune di Bologna soggette a tariffazione.

Il pagamento della sosta era stato sospeso il 24 marzo scorso, a seguito delle misure di contenimento della diffusione del Coronavirus, e prorogato fino a domenica 17 maggio compresa.

Per quanto riguarda il personale sanitario, rimane in vigore fino a cessate esigenze l'ordinanza con cui il Comune di Bologna consente:

- ai dipendenti dell'Ospedale Maggiore che espongono il contrassegno aziendale la sosta gratuita nel parcheggio pubblico di via Prati di Caprara;
- ai dipendenti del Policlinico Sant'Orsola-Malpighi la sosta gratuita nelle strade limitrofe al nosocomio.

I contrassegni per i dipendenti dei due ospedali vengono rilasciati dalle rispettive aziende sanitarie di riferimento.

Da lunedì 18 maggio è stata revocata l'ordinanza che consente la sosta gratuita nelle aree a rapida rotazione per i residenti del centro storico e della corona semicentrale e periferica.

Dunque dal 18 maggio è ripristinato il pagamento della sosta sulle aree a rapida rotazione per i residenti sia in centro che in periferia.

Infine sempre dal 18 maggio è stata revocata anche l'ordinanza con cui il Comune ha consentito, dal 17 marzo scorso, la sosta gratuita per il personale dipendente e volontario della Croce Rossa Italiana - Comitato di Bologna, nelle due postazioni operative di via Emilia Ponente 56 e di via Massarenti 100.



**MODERNA  
INDUSTRIE GRAFICHE  
MODERNA**  
MIG S.R.L.

**MIG - MODERNA INDUSTRIE GRAFICHE s.r.l.**

Via dei Fornaciai 4 - 40129 Bologna

Tel +39 051 326518 (6 linee r.a.) - Fax +39 051 326689

commerciale@mig.bo.it - www.mig.bo.it

sulla carta  
tutto  
è possibile



## Centro Sociale 2 agosto 1980

*Maggio è arrivato, nonostante la quarantena la natura non si è fermata. Colorate e profumate fioriture di alberi, arbusti, siepi arricchiscono i tanti giardini, privati e non, vicini al Centro*

E così, anche nell'aiuola - inaugurata il 24 giugno 2011 - del piccolo giardinetto antistante sono fiorite le 85 rose piantate dai volontari del Centro, una per ogni vittima della strage della stazione di Bologna del 2 agosto 1980, un tragico evento che ha segnato la storia recente della nostra città

e dell'Italia intera.

Da allora i soci si prendono cura di questo luogo della memoria, ne curano la manutenzione, proprio come avvenuto pochi giorni prima del lockdown, organizzano iniziative per non dimenticare, poco più di un anno fa, il 17 maggio 2019, eravamo insieme agli alunni delle Scuole Medie Guinizelli, a Paolo Lambertini dell'Associazione dei Familiari delle vittime della strage del 2 Agosto, agli amici di Anpi sezione Saragozza "Ferruccio Magnani" ed al Presidente del Quartiere, Lorenzo Cipriani per condividere la conclusione di un percorso di approfondimento sulla strage che ha visto coinvolti tanti studenti... quante cose a causa dell'arrivo del virus sono cambiate

da allora, a partire dal nostro stare insieme #distantiamuniti... non è cambiata la nostra volontà e il nostro impegno nel custodire e rinnovare la memoria di quei fatti a cui è intitolato il Centro.

Quest'anno ricorre il 40 anniversario della strage, avevamo ipotizzato di realizzare nuove iniziative per continuare a tenere viva la memoria su ciò che accadde, lo faremo e, in attesa di poterci ritrovare insieme, (speriamo presto!), il Centro Sociale 2 Agosto 1980 di Bologna, aderisce all'appello lanciato da "Cantiere di Bologna" [cantierebologna.com/20.../05/stazione-bologna-2-agosto-1980/](http://cantierebologna.com/20.../05/stazione-bologna-2-agosto-1980/), già sottoscritto da tanti, perché all'interno della stazione che prenderà il nome "Bologna Due Ago-

sto" si realizzi un "luogo della memoria", capace di spiegare ai viaggiatori la storia di quell'evento, che ha segnato profondamente la città.

#Bolognanondimentica #2agosto1980 #Bologna #Bolognanonsiferma #PortoSaragozza #restiamoinsieme #socialità #memoria #lamemoriaalcentro @Cinquecentri, Ancescao Bologna, Fondazione Innovazione Urbana, @CantiereBologna, Lorenzo Cipriani, Virginio Merola, Matteo Lepore, Marco Lombardo.

Nel periodo del lockdown il Centro sociale 2 agosto 1980 ha dato il via, sulla sua pagina facebook, ad un'iniziativa di raccolta



**Tanti prodotti di prima necessità a prezzi ribassati e protetti per tutto il 2020.**

Per starti ancora più vicino, assieme alle altre iniziative adottate, abbiamo scelto di ribassare e di tenere bloccati, fino a fine anno, i prezzi di una selezione di prodotti di prima necessità. Proteggiamo così la tua spesa di ogni giorno.

Iniziativa valida nei punti vendita aderenti.

**Ribassati**

Per tutto il 2020

**e protetti**



L'Italia nel cuore

Il valore della scelta

**DESPAR  
EUROSPAR  
INTERSPAR**





di testimonianze e storie della e dalla quarantena, per tentare di mantenere vivo il senso di appartenenza dell'intera comunità che gravita intorno al Centro, soci e simpatizzanti, un contatto con i soci del Centro e per contrastare la solitudine e l'isolamento.

Già dalla seconda settimana di vita di questa rubrica hanno cominciato a contattare il Centro persone che non lo frequentano, ma che - attraverso il passaparola - sono giunte a conoscenza dell'iniziativa, manifestando il desiderio di partecipare, raccontando la loro vita a casa in attesa di tempi migliori.

Il Centro Sociale, prima di un luogo è un insieme di persone diverse per età, espe-

rienze, interessi e passioni: i promotori dell'iniziativa hanno voluto cogliere l'opportunità offerta dalla quarantena, in cui i tempi sono più, per approfondire la reciproca conoscenza, per valorizzare i saperi e le conoscenze di chi compone questa eterogenea comunità.

E' stata quindi avviata una rubrica quotidiana, #ilCentroSociale2Agosto1980ai-tempidelCoronavirus, un diario corale, una testimonianza della vita a casa ai tempi del Coronavirus.

Attraverso le pagine di facebook sono state raccolte proposte, consigli, suggerimenti: un libro da leggere, musica da ascoltare, la cura di un giardino o delle piante di casa, un paesaggio dalle fine-

stre di casa, la riparazione di un oggetto, la preparazione di una pietanza, ricordi, consigli utili... l'uso delle erbe aromatiche. Una maschera di bellezza, il riordino della casa, un film o un documentario da vedere, cucire, lavorare a maglia, ricamare, sistemare le vecchie fotografie, scrivere, suonare uno strumento, giocare...

Da lunedì 16 marzo 2020, ogni giorno, alle ore 16, è stato pubblicato un post dedicato ad esperienze e suggerimenti di soci, amici, simpatizzanti.

Una bella idea per rimanere vicini a distanza e per coltivare passioni ed interessi. Immagini tratte dalla pagina Facebook del Centro Sociale 2 agosto 1980.



**GRANDI**  **BOLOGNA**  
**AGENZIE**  
LA PRIMA AGENZIA CHE TI CERCA CASA

# MAGAZINE

LE NUOVE PROPOSTE IMMOBILIARI | TANTI APPROFONDIMENTI | I NOSTRI SERVIZI



Passa da noi a ritirare la tua copia omaggio del nostro Magazine oppure lo puoi leggere on-line da questo link  
[www.sfoigliami.it/fl/202013/xsmcghu9dz4yhs86ju42713pmv317e1](http://www.sfoigliami.it/fl/202013/xsmcghu9dz4yhs86ju42713pmv317e1)



Ci trovi in via Andrea Costa 71/G - Bologna - Tel. 051.431.883



## Deposizione corona commemorativa all'interno di Villa Spada

Sabato 9 maggio 2020, all'interno del parco di Villa Spada, insieme all'assessore Claudio Mazzanti e alla Presidente dell'Anpi Saragozza, Mariarosca Pancaldi, il Presidente del Quartiere Porto Saragozza ha depositato la corona commemorativa davanti al monumento dedicato alle 128 donne partigiane cadute durante la

lotta di Liberazione. Grazie ad ANPI Sezione Saragozza "Ferruccio Magnani" e alla rete di associazioni e cittadini, che continuano ad investire sulla memoria.

*Le immagini della deposizione sono state scattate dalla sezione Anpi Saragozza "Ferruccio Magnani".*



### Agenzia delle entrate: aggiornamenti

Modelli 730/2020: interruzione della distribuzione agli Uffici Comunali  
Con nota del 1° ottobre 2019, la Direzione Centrale Servizi fiscali- Ufficio Modulistica Persone fisiche ha comunicato che a partire dalla prossima campagna dichiarativa 2020, non si provvederà più alla stampa ed alla distribuzione dei relativi modelli 730 e Redditi PF 2020 (Fascicoli 1 e 2). Gli Uffici del Quartiere non distribuiranno pertanto più i modelli in formato cartaceo.

Porto-Saragozza news - Periodico del Quartiere Porto-Saragozza - Reg. Trib. Bologna n° 8515 del 30/04/2019 - Proprietà: **Eventi s.c. a r.l.**

Editore: **Eventi s.c. a r.l.** - Direttore responsabile: **Patrizia Romagnoli** - *I contenuti delle pagine dei Gruppi consiliari sono autogestiti*

GRAFICA, IMPAGINAZIONE E RACCOLTA PUBBLICITARIA: **Eventi s.c. a r.l.** - Tel. 0516340480 - [eventi@eventibologna.com](mailto:eventi@eventibologna.com) - Chiuso in tipografia l'11 giugno 2020 - Stampato in 10.000 copie

## Le nuove agevolazioni per il risparmio energetico



Campagna del Gruppo Hera per l'installazione di pannelli solari negli impianti condominiali con produzione centralizzata di acqua calda ad uso sanitario.

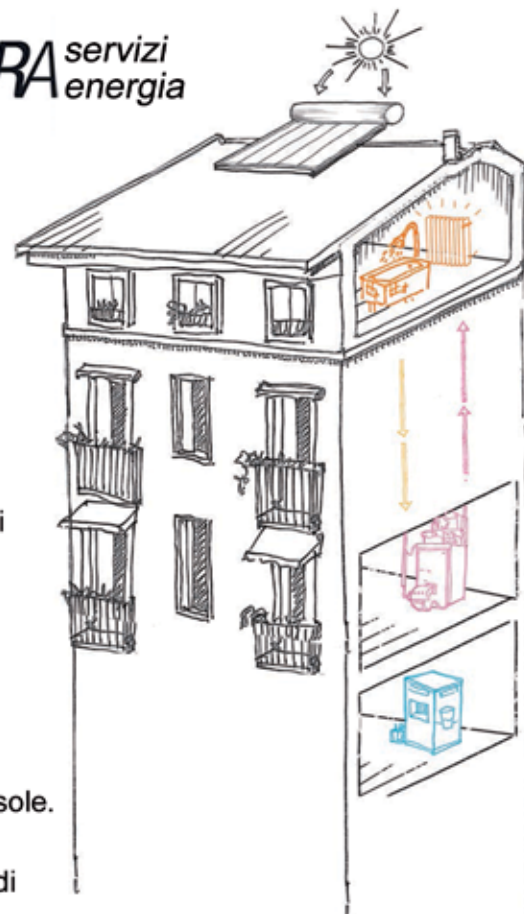
- Studio di fattibilità
- Progettazione
- Fornitura e installazione impianto solare
- Collaudo e messa in servizio

L'intervento viene eseguito senza esborso di denaro da parte dei condomini i quali dovranno semplicemente cedere il credito d'imposta generato dall'EcoBonus.

Il valore residuo dell'intervento verrà retribuito al Gruppo Hera addebitando al condominio l'energia termica, KWh termici, prodotta dal sole ad un valore, IVA compresa, inferiore del 5% rispetto a quella prodotta dalle caldaie.

Da subito il condominio inizia a risparmiare utilizzando l'acqua calda prodotta dal sole.

Dopo sette anni prevediamo che l'impianto si sia totalmente ripagato e viene quindi ceduto gratuitamente al condominio.



## L'IMPIANTO SOLARE? LO PAGA IL SOLE!

Per informazioni contatta il tuo amministratore di condominio o chiama direttamente per informazioni

HERA ENERGIE Srl

sede operativa di Bologna: Via Tolmino, 54

e-mail [uff.tecnico.heb@gruppohera.it](mailto:uff.tecnico.heb@gruppohera.it) sito <http://hse.gruppohera.it/>