



COMUNE
DI BOLOGNA

dipartimento programmazione
settore controlli

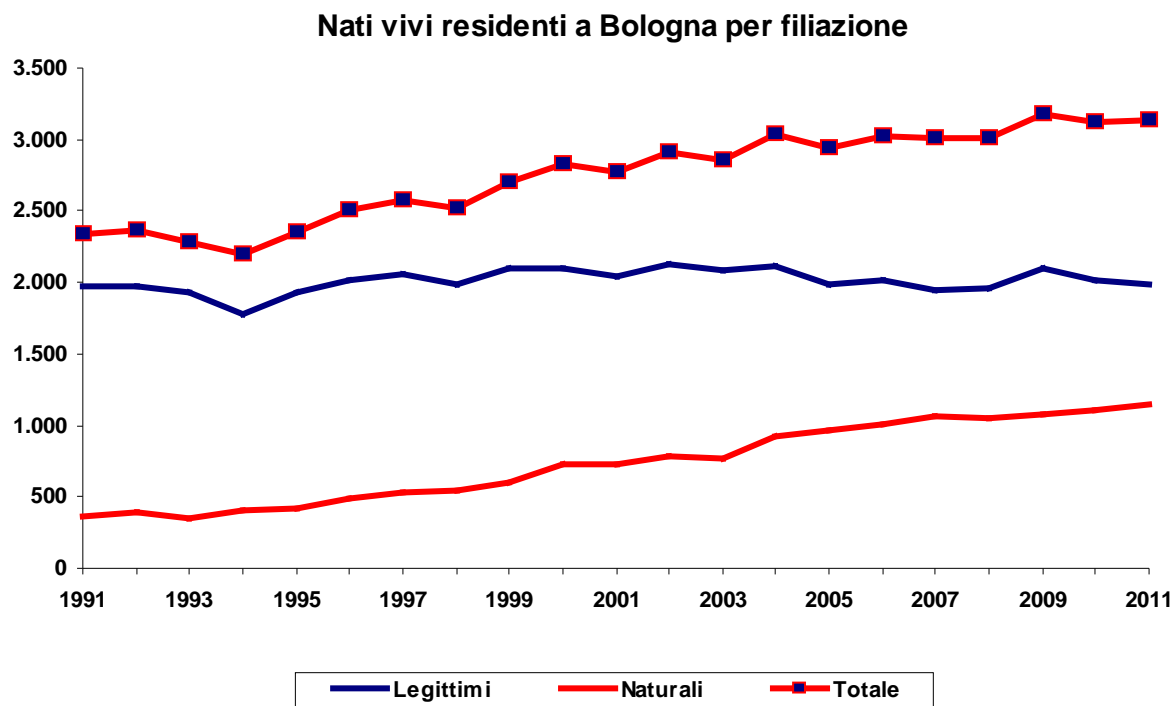
La popolazione in età da 3 a 5 anni residente nel comune di Bologna

Giugno 2013

La presente nota è stata realizzata da un gruppo di lavoro del Dipartimento Programmazione coordinato dal Capo Dipartimento Gianluigi Bovini e formato da Franco Chiarini (Direttore Settore Statistica) , Teresa Scarnati (funzionario Settore Controlli) e Elena Galoppini (funzionario Dipartimento Programmazione) .



Nel 2011 sono 3.141 i nati residenti a Bologna. Uno su tre è figlio di genitori non coniugati

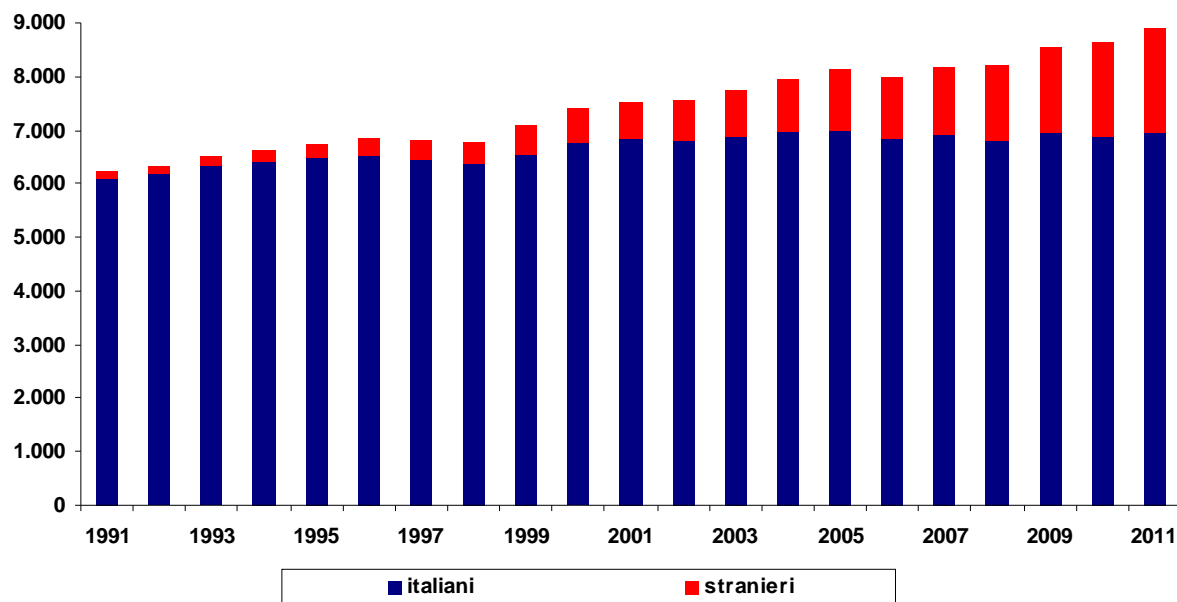


Dalla metà degli anni '90 si registra a Bologna un aumento delle nascite, che già nel 2009 hanno superato le 3.100 unità, assestandosi nel 2011 a 3.141 nati. In particolare, cresce il numero di bambini nati fuori del matrimonio: mentre, infatti, nel 1991 i nati naturali (vale a dire nati da genitori non sposati) erano solo il 15%, oggi questa percentuale è più che raddoppiata sfiorando il 37%.



Cresce la popolazione da 3 a 5 anni. Sempre più bimbi stranieri

Popolazione 3-5 anni residente a Bologna per cittadinanza



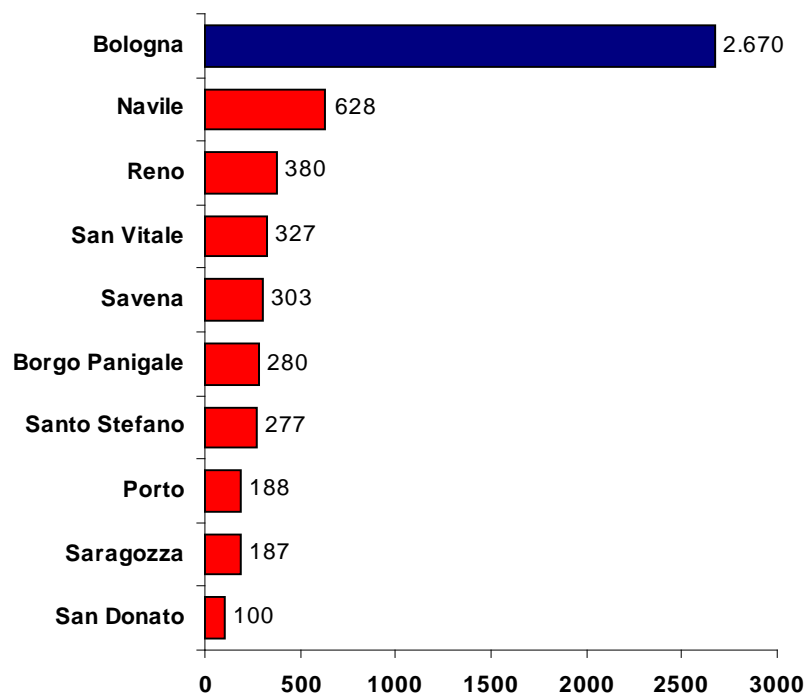
Come conseguenza dell'aumento della natalità, anche la popolazione residente di età compresa tra 3 e 5 anni è in progressivo aumento: al 31 dicembre 2011 i bambini in questa fascia di età sono 8.883.

Buona parte dell'incremento è dovuto alla crescente presenza di stranieri: nel 1991 solo l'1,9% dei bambini in questa fascia di età aveva cittadinanza straniera, mentre nel 2011 tale quota raggiunge il 21,9%.

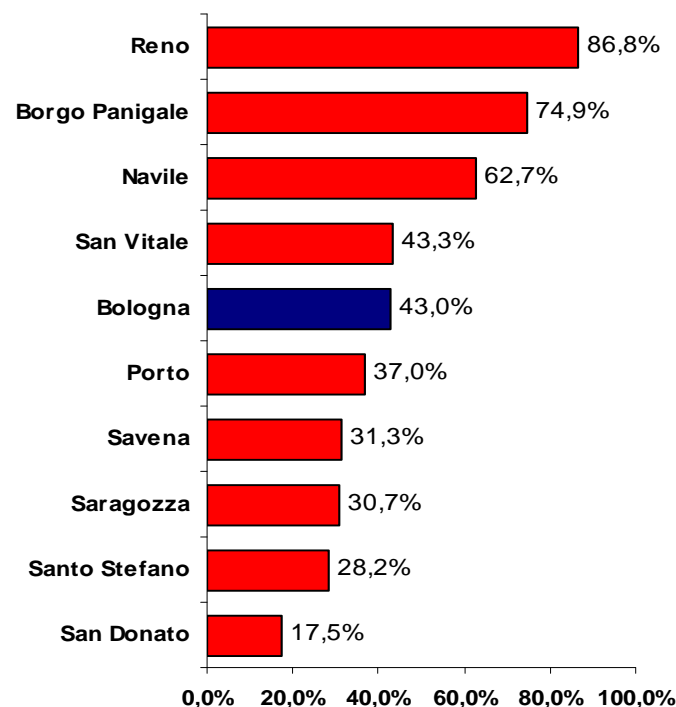


A Reno, Borgo Panigale e Navile gli aumenti più elevati nella popolazione tra 3 e 5 anni

Variazioni assolute 1991/2011



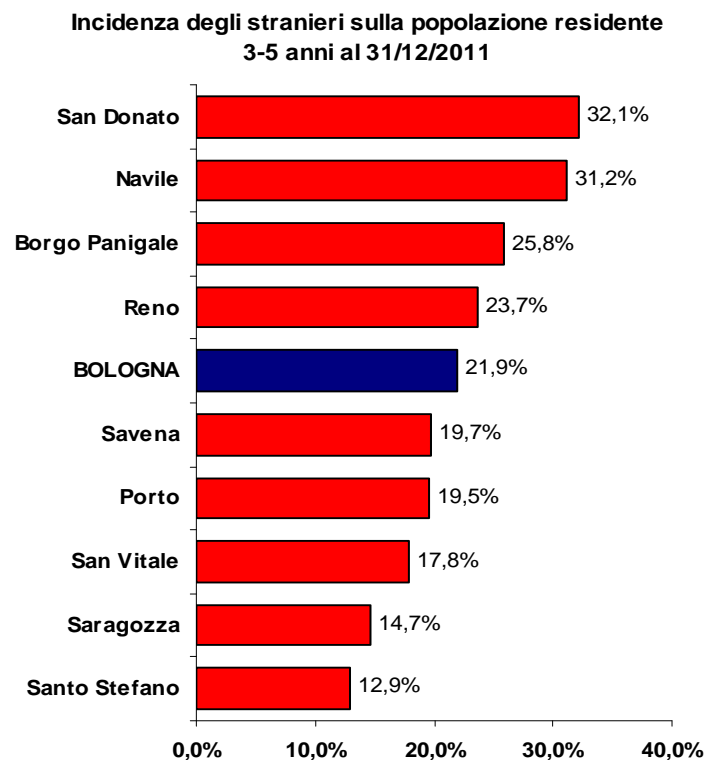
Variazioni percentuali 1991/2011



A Bologna dal 1991 ad oggi la popolazione in età 3-5 anni è aumentata di 2.670 unità (+43%). I tre quartieri che hanno fatto registrare l'incremento percentuale più elevato sono Reno (+86,8%), Borgo Panigale (+74,9%) e Navile (+62,7%).



A San Donato e Navile più stranieri nella popolazione tra 3 e 5 anni



A Bologna attualmente il 21,9% di bambini in età compresa tra 3 e 5 anni è di cittadinanza straniera. In alcuni quartieri, quali San Donato e Navile, si è ormai superato il 30%.



La tipologia delle famiglie in cui vivono i bambini tra 3 e 5 anni

Popolazione in età 3-5 anni per tipologia familiare e cittadinanza al 31/12/2011

Tipologia familiare	Italiani	Stranieri	Totale
Valori assoluti			
Coniugi con figli	4.046	1.128	5.174
Coniugi con figli e altri membri conviventi	172	181	353
Padre con figli	216	32	248
Madre con figli	1.163	235	1.398
Padre con figli e altri membri conviventi	520	112	632
Madre con figli e altri membri conviventi	478	98	576
Altre tipologie familiari	326	129	455
In convivenza	16	31	47
Totale	6.937	1.946	8.883
Composizione percentuale			
Coniugi con figli	58,3	58,0	58,2
Coniugi con figli e altri membri conviventi	2,5	9,3	4,0
Padre con figli	3,1	1,6	2,8
Madre con figli	16,8	12,1	15,7
Padre con figli e altri membri conviventi	7,5	5,8	7,1
Madre con figli e altri membri conviventi	6,9	5,0	6,5
Altre tipologie familiari	4,7	6,6	5,1
In convivenza	0,2	1,6	0,5
Totale	100,0	100,0	100,0



La tipologia delle famiglie in cui vivono i bambini tra 3 e 5 anni

- 5.527 bambini in età compresa tra 3 e 5 anni vivono in nuclei familiari composti da coppie coniugate (con o senza altre persone conviventi).
- 1.398 vivono con la sola madre (insieme o no ad altri fratelli); 248 con il solo padre.
- 632 vivono col padre e altre persone conviventi; 576 con la madre e altre persone. In questa tipologia il convivente è spesso rappresentato dall'altro genitore, che viene anagraficamente così definito in quanto non sposato.
- 455 vivono in famiglie di altra tipologia.
- 47 non vivono in famiglia, ma in convivenze intese nel senso di insiemi di persone che, senza essere legate da vincoli di matrimonio, parentela, affinità e simili, conducono vita in comune in istituti assistenziali, religiosi, ecc.

Sia per gli italiani che per gli stranieri la tipologia prevalente in cui vivono i bimbi fra i 3 anni ed i 5 anni è quella della coppia coniugata, che si attesta al 60,8% dei casi per gli italiani e al 67,3% per gli stranieri.



Poche differenze tra centro e periferia rispetto alle tipologie familiari

Popolazione in età 3-5 anni per tipologia familiare e cittadinanza al 31/12/2011

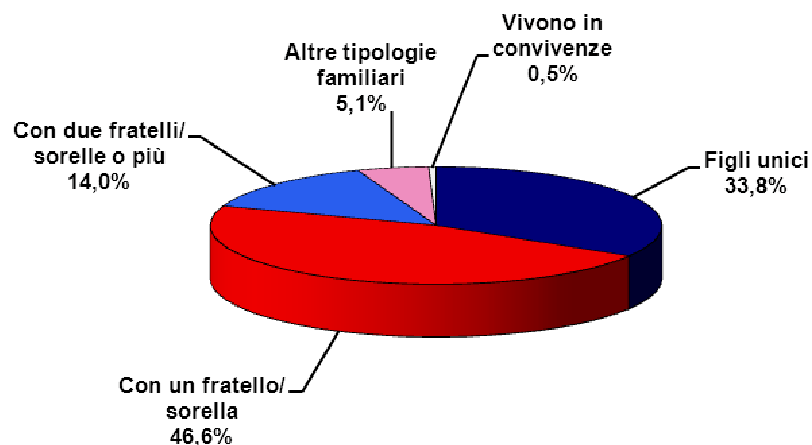
Tipologia familiare	Zone periferiche			Centro storico		
	Italiani	Stranieri	Totale	Italiani	Stranieri	Totale
Coniugi con figli	3.579	1.029	4.608	467	99	566
Coniugi con figli e altri membri conviventi	147	171	318	25	10	35
Padre con figli	176	30	206	40	2	42
Madre con figli	995	203	1.198	168	32	200
Padre con figli e altri membri conviventi	450	102	552	70	10	80
Madre con figli e altri membri conviventi	410	88	498	68	10	78
Altre tipologie familiari	280	123	403	46	6	52
In convivenza	15	26	41	1	5	6
Totale	6.052	1.772	7.824	885	174	1.059

Nel confronto tra le zone centrali e quelle periferiche della città delle tipologie familiari in cui vivono i bambini tra 3 e 5 anni, le differenze più significative sono rappresentate dalla quota di bambini residenti in coppie coniugate senza altri membri conviventi (pari al 53,4% nel centro storico contro il 58,9% nelle zone periferiche) e dalla percentuale di bambini che risiedono solo con la madre (18,9% nel centro storico e 15,3% nelle zone periferiche). La tipologia prevalente in entrambi gli ambiti territoriali risulta ancora essere quella dei coniugi con figli.



La metà dei bambini in età 3-5 anni ha un fratello/sorella

Popolazione in età 3-5 anni per tipologia familiare
al 31/12/2011

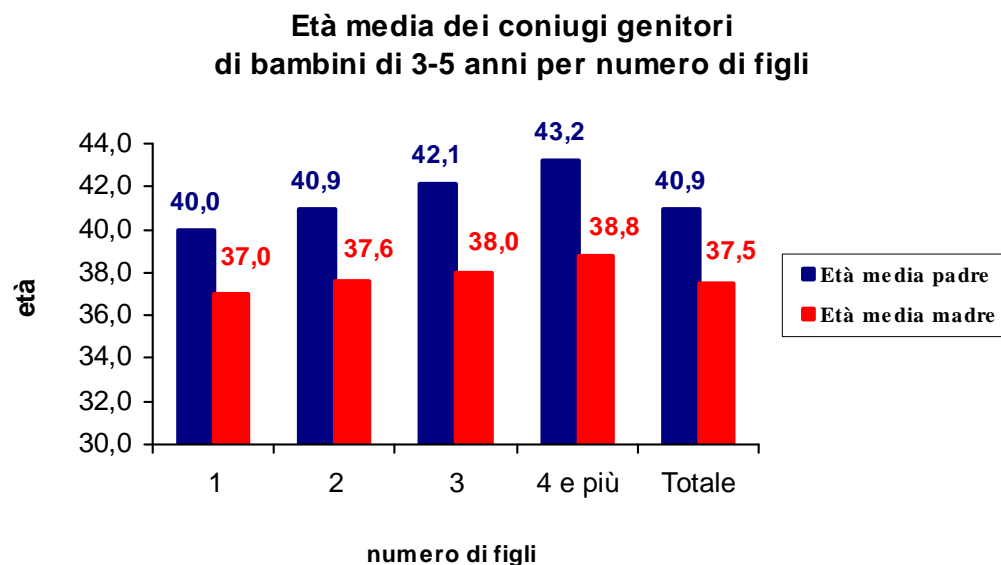


Degli 8.883 bambini in età 3-5 anni, 4.127 (46,6%) avevano nel nucleo familiare un fratello o una sorella.

Negli altri casi, 3.006 rappresentavano l'unico figlio presente in quel momento nel nucleo familiare anagrafico e 1.248 avevano più di un fratello o una sorella. Risulta confermata la ridotta dimensione dei nuclei familiari di appartenenza.



Un'età media relativamente elevata per i genitori sposati che hanno figli tra 3 e 5 anni



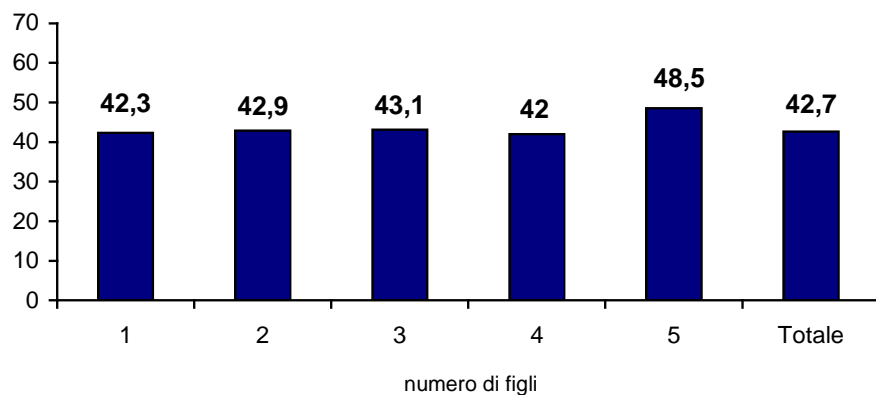
L'età media della madre nelle coppie coniugate che hanno bambini in età 3-5 anni si attesta a 37,5 anni; quella del padre a 40,9.

Come è ovvio, l'età media dei due genitori cresce all'aumentare del numero dei figli della coppia.

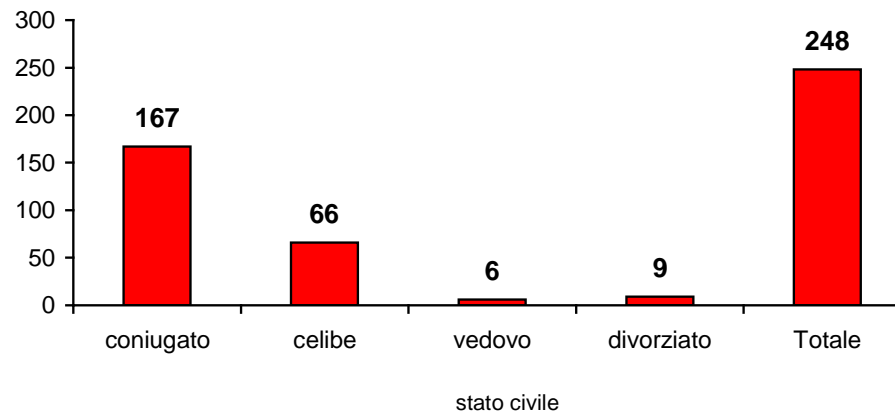


I padri con figli, di cui almeno uno in età 3-5 anni

Tipologia familiare "Padre con figli":
età media del padre per numero di figli



Tipologia familiare "Padre con figli":
stato civile del padre



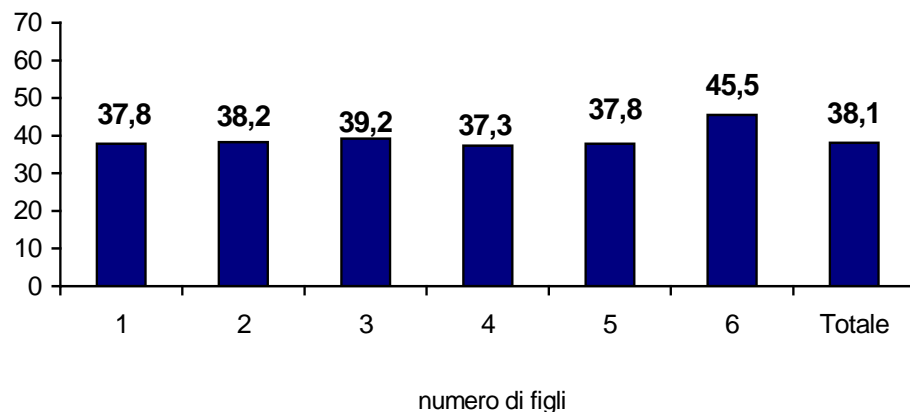
Nella tipologia familiare "Padre con figli" (di cui sempre almeno uno in età compresa tra 3 e 5 anni) si trovano soprattutto degli uomini coniugati (67,3%) e diversi celibi (26,6%).

L'età media di questi padri si attesta a 42,7 anni.

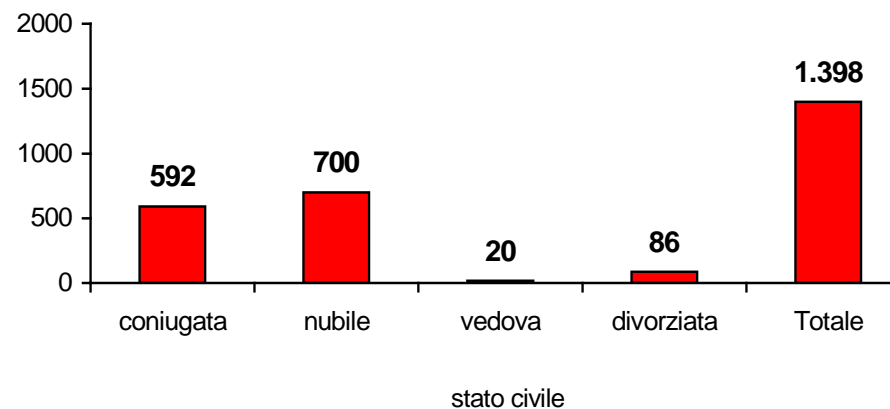


Le madri con figli, di cui almeno uno in età 3-5 anni

Tipologia familiare "Madre con figli":
età media della madre per numero di figli



Tipologia familiare "Madre con figli":
stato civile della madre



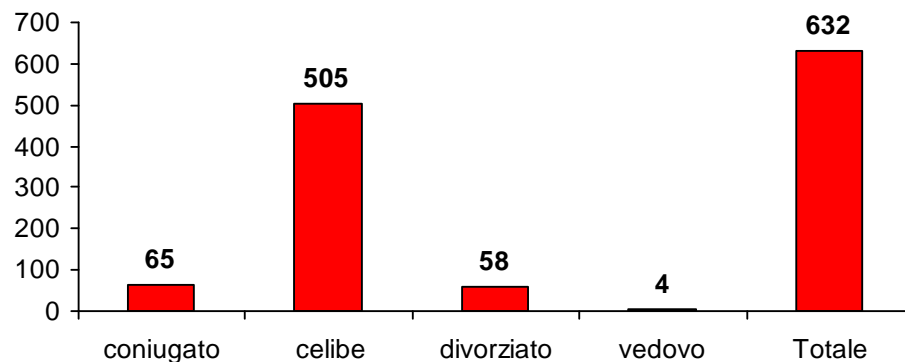
Nella tipologia familiare "Madre con figli" (di cui sempre almeno uno in età compresa tra 3 e 5 anni) si trovano in maggioranza donne nubili (50,1%), ma anche numerose donne coniugate (42,3%).

L'età media di queste madri supera appena i 38 anni.



I padri con figli, di cui almeno uno in età 3-5 anni, e altri membri conviventi

Tipologia familiare
"Padre con figli e altri membri conviventi":
stato civile del padre



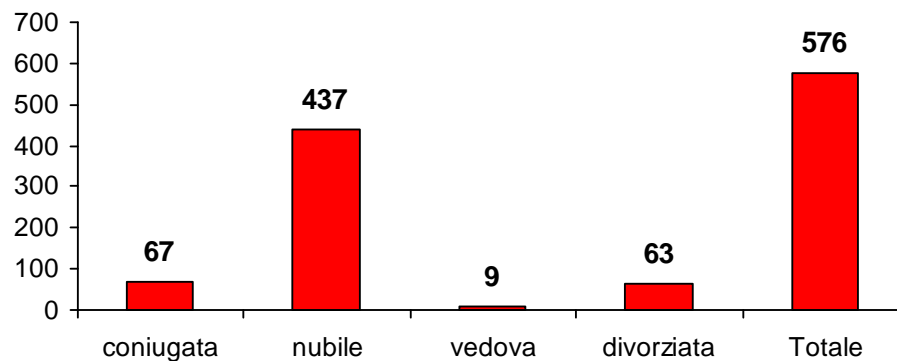
Nella tipologia familiare "Padre con figli e altri membri conviventi" (in cui ci sia almeno un figlio in età compresa tra 3 e 5 anni) si trovano soprattutto dei celibi (79,9%); i coniugati sono invece il 10,3% e i divorziati il 9,2%.

Di questi 632 padri, 578 vivono con un'altra persona di sesso femminile; è possibile che in molti di questi casi si tratti in realtà della madre del bambino.



Le madri con figli, di cui almeno uno in età 3-5 anni, e altri membri conviventi

Tipologia familiare
"Madre con figli e altri membri conviventi":
stato civile della madre



Nella tipologia familiare "Madre con figli e altri membri conviventi" (in cui ci sia almeno un figlio in età compresa tra 3 e 5 anni) si trovano soprattutto delle donne nubili (75,9 %); le coniugate sono invece il 11,6% e le divorziate il 10,9%.

Di queste 576 madri, 496 vivono con un'altra persona di sesso maschile; è possibile che in molti di questi casi si tratti in realtà del padre del bambino.

