



## **Anticipazione dell'indice dei prezzi al consumo per l'intera collettività'**

- Novembre 2010 -

### **Tassi tendenziali e mensili**

A Bologna nel mese di novembre 2010 l'indice dei prezzi al consumo per l'intera collettività ha fatto registrare una variazione mensile del **+0,2%** ed un tasso tendenziale del **+2%**, in aumento rispetto al mese precedente (dati provvisori).

Nel mese di ottobre 2010 la variazione mensile era risultata del +0,9% ed il tasso tendenziale del +1,4 % (dati definitivi).

Questo l'andamento dell'indice a Bologna nel corrente mese per capitoli di spesa:

<b>Capitoli</b>	<b>Indici base dicembre 1998 = 100</b>	<b>Variazioni % rispetto al mese precedente</b>	<b>Variazioni % rispetto al corrispondente mese dell'anno precedente</b>
Prodotti alimentari e bevande analcoliche	124,2	+0,1	+0,1
Bevande alcoliche e tabacchi	161,0	0,0	+4,1
Abbigliamento e calzature	126,1	+0,1	+0,7
Abitazione, acqua, energia elettrica e combustibili	139,7	+0,1	+3,5
Mobili, articoli e servizi per la casa	119,7	+0,2	0,0
Servizi sanitari e spese per la salute	110,1	0,0	+0,3
Trasporti	135,6	-0,1	+3,1
Comunicazioni	64,3	+1,1	-1,7
Ricreazione, spettacolo e cultura	115,3	+0,4	+1,8
Istruzione	155,4	0,0	+3,7
Servizi ricettivi e di ristorazione	136,6	+1,0	+4,4
Altri beni e servizi	139,6	+0,2	+3,4
<b>Indice generale</b>	<b>126,3</b>	<b>+0,2</b>	<b>+2,0</b>

#### **Prodotti alimentari e bevande analcoliche**

Il capitolo dell'alimentazione registra una variazione mensile positiva: +0,1%. Anche il tasso tendenziale torna nuovamente positivo e si attesta anch'esso al +0,1%. Tra gli aumenti più significativi segnaliamo quelli di "Caffè, the e cacao" (+1,1%), di "Pesci e prodotti ittici" (+1%) e di "Latte, formaggi e uova" (+0,5%), mentre tra i cali troviamo gli "Ortaggi" (-0,8%), le "Acque minerali e bevande analcoliche" (-0,6%) e gli "Olii e grassi" (-0,4%).

#### **Bevande alcoliche e tabacchi**

Nulla la variazione del capitolo e stabile al +4,1% il tasso tendenziale. I cali dei liquori e dei vini hanno compensato gli aumenti delle birre.

#### **Abbigliamento e calzature**

In leggero aumento i capi di abbigliamento, le calzature e i relativi servizi di riparazione. +0,1% la variazione mensile e stabile al +0,7% il tasso annuo.

### **Abitazione, acqua, energia elettrica e combustibili**

In aumento i canoni d'affitto, i prodotti per la riparazione della casa, il gasolio e il gas in bombola, mentre calano leggermente le spese condominiali. La variazione mensile risulta pari al +0,1%, mentre il tasso tendenziale sale al +3,5%.

### **Mobili, articoli e servizi per la casa**

Aumentano i prezzi dei mobili, degli articoli tessili per la casa, della riparazione degli elettrodomestici e dei beni non durevoli per la casa. In calo troviamo gli elettrodomestici, la cristalleria e vasellame, il materiale elettrico e gli strumenti e attrezzi per la casa. La variazione mensile complessiva risulta del +0,2% e quella tendenziale sale divenendo nulla.

### **Servizi sanitari e spese per la salute**

Nonostante il leggero aumento dei medicinali e degli altri prodotti farmaceutici il capitolo registra una variazione mensile nulla e un tasso tendenziale stabile al +0,3%.

### **Trasporti**

I cali dei trasporti aerei e marittimi e dei pneumatici sono stati solo in parte compensati dagli aumenti delle auto, dei motocicli e ciclomotori, dei carburanti, delle riparazioni sui mezzi di trasporto (a causa dei rincari dei relativi pezzi di ricambio), delle autorimesse, del noleggio dei mezzi di trasporto e dei trasporti extraurbani. Il capitolo registra complessivamente una variazione del -0,1% ed un tasso tendenziale che scende al +3,1%.

### **Comunicazioni**

Gli aumenti delle apparecchiature e materiale telefonico e dei servizi di telefonia hanno determinato per questo capitolo la variazione mensile più alta dell'intero indice: +1,1%. Il tasso tendenziale sale dal -3,2% di ottobre al -1,7% per il corrente mese.

### **Ricreazione, spettacolo e cultura**

In aumento la variazione mensile del capitolo della ricreazione: +0,4%. I rincari hanno riguardato gli apparecchi per il trattamento dei dati, i supporti per la registrazione di suoni e immagini, i giochi e giocattoli, i fiori e le piante, le palestre, i libri, i giornali e i periodici. Il tasso tendenziale sale dal +1,3% di ottobre al +1,8 a novembre.

### **Istruzione**

Nulla la variazione mensile del capitolo, mentre quella annua sale al +3,7%.

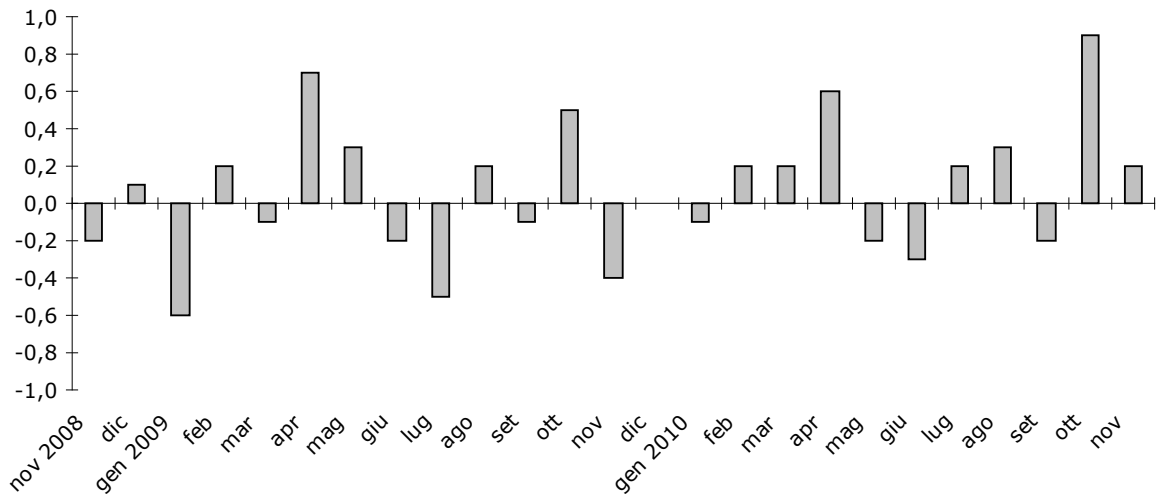
### **Servizi ricettivi e di ristorazione**

Anche questo comparto fa segnare una variazione mensile piuttosto elevata (+1%) dovuta all'aumento dei prezzi dei servizi di ristorazione, delle consumazioni al bar, delle mense e degli alberghi. Il tasso tendenziale sale dal +0,3% di ottobre al +4,4% per novembre.

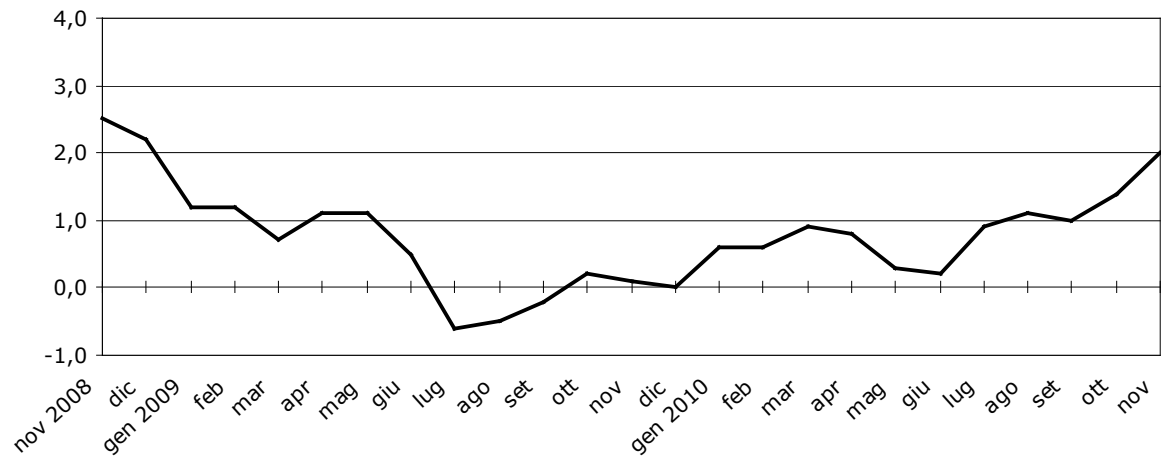
### **Altri beni e servizi**

In aumento i servizi di parrucchiera, gli articoli per la cura e la bellezza della persona, l'oreficeria e orologeria, nonché le assicurazioni sui mezzi di trasporto. +0,2% il tasso mensile e +3,4% quello tendenziale.

**Tassi mensili di inflazione a Bologna per l'indice dei prezzi al consumo per l'intera collettività (al lordo dei tabacchi) nel periodo novembre 2008 – novembre 2010**



**Tassi tendenziali di inflazione a Bologna per l'indice dei prezzi al consumo per l'intera collettività (al lordo dei tabacchi) nel periodo novembre 2008 – novembre 2010**



**Numero indice dei prezzi al consumo per l'intera collettività (al lordo dei tabacchi)  
Novembre 2010 (\*)**

**Tassi mensili**

	Nov. 2009		Gen. 2010										
	Nov.	Dic.	Gen.	Feb.	Mar.	Apr.	Mag.	Giu.	Lug.	Ago.	Set.	Ott.	Nov.
Prodotti alimentari e bevande analcoliche	-0,2	-0,1	0,2	0,1	-0,2	0,1	-0,3	-0,1	0,0	0,2	0,1	-0,1	0,1
Bevande alcoliche e tabacchi	0,1	1,7	0,1	0,1	0,0	0,1	-0,1	0,0	0,1	0,7	0,0	1,4	0,0
Abbigliamento e calzature	0,1	0,0	-0,4	0,0	0,3	0,2	0,0	0,0	0,0	0,0	0,2	0,3	0,1
Abitazione, acqua, energia elettrica e combustibili	0,0	0,0	0,1	0,3	0,0	1,6	0,0	0,0	0,9	0,4	0,1	-0,1	0,1
Mobili, articoli e servizi per la casa	-0,1	0,1	0,3	-0,2	0,3	0,1	-0,3	-0,3	-0,1	0,0	0,2	-0,2	0,2
Servizi sanitari e spese per la salute	0,0	0,0	0,3	0,1	-0,2	0,0	-0,1	0,0	0,0	0,0	0,0	0,2	0,0
Trasporti	0,2	0,5	0,4	-0,3	1,2	1,6	-0,1	-0,1	1,3	1,2	-2,4	-0,1	-0,1
Comunicazioni	-0,5	-0,3	-1,1	1,1	-0,2	0,0	-0,6	-0,2	-0,2	1,6	-1,7	-1,2	1,1
Ricreazione, spettacolo e cultura	0,0	1,2	-0,6	1,1	-0,4	0,3	-1,2	0,3	0,6	0,2	-1,0	1,0	0,4
Istruzione	-0,7	0,0	0,0	0,0	0,0	0,0	0,0	0,0	0,0	0,0	1,1	2,5	0,0
Servizi ricettivi e di ristorazione	-3,0	-2,2	-1,1	-0,1	1,0	1,4	0,0	-2,5	-0,2	-0,6	2,3	5,5	1,0
Altri beni e servizi	0,4	0,7	0,4	0,5	0,2	-0,1	0,4	0,3	0,1	0,2	0,1	0,4	0,2
<b>Indice generale</b>	<b>-0,4</b>	<b>0,0</b>	<b>-0,1</b>	<b>0,2</b>	<b>0,2</b>	<b>0,6</b>	<b>-0,2</b>	<b>-0,3</b>	<b>0,2</b>	<b>0,3</b>	<b>-0,2</b>	<b>0,9</b>	<b>0,2</b>

**Tassi tendenziali**

	Nov. 2009		Gen. 2010										
	Nov.	Dic.	Gen.	Feb.	Mar.	Apr.	Mag.	Giu.	Lug.	Ago.	Set.	Ott.	Nov.
Prodotti alimentari e bevande analcoliche	0,2	-0,1	-0,1	-0,2	-0,4	-0,5	-1,2	-1,4	-0,6	-0,1	0,1	-0,2	0,1
Bevande alcoliche e tabacchi	2,9	4,4	4,4	3,3	2,3	2,1	2,0	2,0	2,3	2,9	2,7	4,1	4,1
Abbigliamento e calzature	1,4	1,4	0,9	0,9	1,1	0,8	0,6	0,7	0,6	0,6	0,9	0,7	0,7
Abitazione, acqua, energia elettrica e combustibili	-6,3	-6,1	-5,3	-5,1	-4,5	-1,3	-1,3	-1,4	2,7	3,0	3,1	3,3	3,5
Mobili, articoli e servizi per la casa	0,3	0,5	0,6	0,3	0,4	0,3	-0,1	-0,1	-0,2	-0,2	-0,1	-0,3	0,0
Servizi sanitari e spese per la salute	0,3	0,3	0,5	0,1	-0,1	-0,2	-0,3	0,1	0,2	0,2	0,1	0,3	0,3
Trasporti	-0,5	1,3	2,7	2,6	4,4	5,1	4,5	3,4	4,5	3,9	3,0	3,4	3,1
Comunicazioni	0,6	0,0	-0,2	0,0	-0,5	-0,9	-2,7	-1,4	-1,4	0,5	-2,3	-3,2	-1,7
Ricreazione, spettacolo e cultura	1,3	2,0	1,5	2,2	2,0	1,6	1,0	0,4	0,0	-0,8	0,1	1,3	1,8
Istruzione	1,7	1,7	1,7	1,7	1,7	1,7	1,7	1,7	1,7	1,7	2,2	3,0	3,7
Servizi ricettivi e di ristorazione	0,9	-3,0	-0,2	-0,2	0,8	-1,9	-3,6	-3,9	-1,8	-1,3	-1,1	0,3	4,4
Altri beni e servizi	3,2	3,8	4,0	4,1	3,9	3,6	4,0	3,8	3,7	3,9	3,7	3,6	3,4
<b>Indice generale</b>	<b>0,1</b>	<b>0,0</b>	<b>0,6</b>	<b>0,6</b>	<b>0,9</b>	<b>0,8</b>	<b>0,3</b>	<b>0,2</b>	<b>0,9</b>	<b>1,1</b>	<b>1,0</b>	<b>1,4</b>	<b>2,0</b>

(\*) Per il mese in corso i dati sono provvisori

## Tassi medi

A **Bologna il tasso medio dell'indice dei prezzi al consumo per l'intera collettività**, che risulta dalla sintesi relativa a 24 mesi e misura quindi l'inflazione di carattere più strutturale, passa dal +0,6 di ottobre al **+0,8%**.

Questo l'andamento a Bologna del tasso medio dell'indice dei prezzi al consumo per l'intera collettività nel corrente mese per capitoli di spesa:

<b>Capitoli</b>	<b>Dic.09-Nov.10 (a)</b>
	<b>Dic.08-Nov.09 (a)</b>
Prodotti alimentari e bevande analcoliche	-0,4
Bevande alcoliche e tabacchi	+3,1
Abbigliamento e calzature	+0,8
Abitazione, acqua, energia elettrica e combustibili	-0,9
Mobili, articoli e servizi per la casa	+0,1
Servizi sanitari e spese per la salute	+0,1
Trasporti	+3,5
Comunicazioni	-1,2
Ricreazione, spettacolo e cultura	+1,1
Istruzione	+2,0
Servizi ricettivi e di ristorazione	-0,9
Altri beni e servizi	+3,8
<b>Indice generale</b>	<b>+0,8</b>

(a) Media degli indici relativi ai dodici mesi.

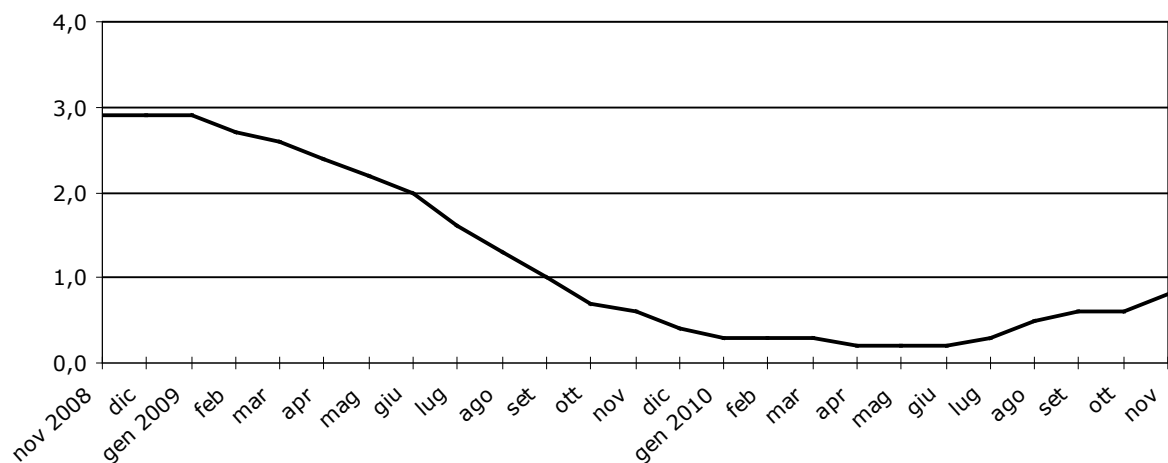
E' il capitolo degli "Altri beni e servizi" (+3,8%) a registrare la variazione media più elevata, seguito dai "Trasporti" (+3,5%), dalle "Bevande alcoliche e tabacchi" (+3,1%), dall'"Istruzione" (+2%) e dalla "Ricreazione, spettacoli e cultura" (+1,1%).

Uguale al dato generale (+0,8%) è la variazione del capitolo "Abbigliamento e calzature".

Al di sotto i restanti capitoli: "Mobili, articoli e servizi per la casa" e "Servizi sanitari e spese per la salute" (entrambi al +0,1%).

Risultano infine di segno negativo i tassi medi dei capitoli "Prodotti alimentari e bevande analcoliche" (-0,4%), "Abitazione, acqua, elettricità e combustibili" e "Servizi ricettivi e di ristorazione" (ambidue al -0,9%) e "Comunicazioni" (-1,2%).

**Tassi medi di inflazione a Bologna per l'indice dei prezzi al consumo per l'intera collettività (al lordo dei tabacchi) nel periodo novembre 2008 – novembre 2010**



**Tassi medi**

	2009		2010										
	Nov.	Dic.	Gen.	Feb.	Mar.	Apr.	Mag.	Giu.	Lug.	Ago.	Set.	Ott.	Nov.
Prodotti alimentari e bevande analcoliche	1,6	1,4	1,1	0,9	0,6	0,5	0,2	-0,1	-0,2	-0,3	-0,3	-0,4	-0,4
Bevande alcoliche e tabacchi	4,0	3,9	4,0	3,9	3,6	3,4	3,1	2,9	2,9	2,9	2,9	2,9	3,1
Abbigliamento e calzature	1,5	1,5	1,5	1,4	1,4	1,3	1,2	1,2	1,1	1,0	1,0	0,9	0,8
Abitazione, acqua, energia elettrica e combustibili	0,1	-1,1	-2,1	-3,0	-3,8	-3,9	-4,2	-4,4	-3,7	-3,1	-2,5	-1,7	-0,9
Mobili, articoli e servizi per la casa	1,2	1,1	1,0	0,8	0,8	0,7	0,6	0,5	0,4	0,3	0,2	0,1	0,1
Servizi sanitari e spese per la salute	0,7	0,7	0,6	0,5	0,5	0,4	0,3	0,3	0,2	0,2	0,1	0,2	0,1
Trasporti	-2,7	-2,6	-2,2	-1,9	-1,3	-0,7	0,0	0,7	1,4	2,1	2,6	3,2	3,5
Comunicazioni	-1,1	-0,8	-0,3	-0,2	-0,2	0,0	-0,3	-0,2	-0,3	-0,3	-0,6	-0,9	-1,2
Ricreazione, spettacolo e cultura	0,6	0,8	1,0	1,2	1,3	1,3	1,4	1,3	1,2	1,2	1,1	1,1	1,1
Istruzione	1,9	1,9	1,8	1,8	1,8	1,8	1,7	1,7	1,7	1,8	1,8	1,8	2,0
Servizi ricettivi e di ristorazione	0,9	0,4	0,4	0,4	0,5	0,2	-0,5	-0,8	-0,9	-0,8	-1,0	-1,2	-0,9
Altri beni e servizi	2,5	2,8	2,8	3,0	3,1	3,3	3,4	3,5	3,6	3,7	3,8	3,8	3,8
<b>Indice generale</b>	<b>0,6</b>	<b>0,4</b>	<b>0,3</b>	<b>0,3</b>	<b>0,3</b>	<b>0,2</b>	<b>0,2</b>	<b>0,2</b>	<b>0,3</b>	<b>0,5</b>	<b>0,6</b>	<b>0,6</b>	<b>0,8</b>