



Anticipazione dell'indice dei prezzi al consumo per l'intera collettività'

- Ottobre 2010 -

Tassi tendenziali e mensili

A Bologna nel mese di ottobre 2010 l'indice dei prezzi al consumo per l'intera collettività ha fatto registrare una variazione mensile del **+0,9%** ed un tasso tendenziale del **+1,4%**, in aumento rispetto al mese precedente (dati provvisori).

Nel mese di settembre 2010 la variazione mensile era risultata del -0,2% ed il tasso tendenziale del +1% (dati definitivi).

Questo l'andamento dell'indice a Bologna nel corrente mese per capitoli di spesa:

Capitoli	Indici base dicembre 1998 = 100	Variazioni % rispetto al mese precedente	Variazioni % rispetto al corrispondente mese dell'anno precedente
Prodotti alimentari e bevande analcoliche	124,1	-0,1	-0,2
Bevande alcoliche e tabacchi	161,0	+1,4	+4,1
Abbigliamento e calzature	126,0	+0,3	+0,7
Abitazione, acqua, energia elettrica e combustibili	139,5	-0,1	+3,3
Mobili, articoli e servizi per la casa	119,5	-0,2	-0,3
Servizi sanitari e spese per la salute	110,1	+0,2	+0,3
Trasporti	135,7	-0,1	+3,4
Comunicazioni	63,6	-1,2	-3,2
Ricreazione, spettacolo e cultura	114,8	+1,0	+1,3
Istruzione	155,4	+2,5	+3,0
Servizi ricettivi e di ristorazione	135,3	+5,5	+0,3
Altri beni e servizi	139,3	+0,4	+3,6
Indice generale	126,0	+0,9	+1,4

Prodotti alimentari e bevande analcoliche

Il capitolo dell'alimentazione torna a registrare una variazione mensile negativa: -0,1%. Anche il tasso tendenziale risulta nuovamente negativo e si attesta al -0,2%. I cali più significativi sono stati fatti registrare da "Latte, formaggi e uova" (-0,9%), da "Olii e grassi" e "Acque minerali e bevande analcoliche" (entrambi al -0,6%) e da "Frutta" e "Caffè, the e cacao" (entrambi al -0,4%). Tra gli aumenti segnaliamo quelli di "Ortaggi" (+0,6%) e di "Zucchero e confetture" (+0,5%).

Bevande alcoliche e tabacchi

In aumento le birre e soprattutto le sigarette, mentre risultano in calo liquori e vino. Complessivamente la variazione mensile del capitolo risulta pari al +1,4%; il tasso tendenziale sale dal +2,7% registrato a settembre al +4,1%, diventando il più elevato dell'intero indice.

Abbigliamento e calzature

In aumento i capi di abbigliamento e le calzature. +0,3% la variazione mensile e in calo al +0,7% il tasso annuo.

Abitazione, acqua, energia elettrica e combustibili

Questo mese si registrano variazioni nelle tariffe: sia l'energia elettrica che il gas da riscaldamento risultano in calo, così come sono in diminuzione le spese condominiali. Tra gli aumenti segnaliamo invece quelli degli affitti, dei prodotti per la riparazione della casa e dei combustibili liquidi e solidi. La variazione mensile risulta pari al -0,1%, mentre il tasso tendenziale sale al +3,3%.

Mobili, articoli e servizi per la casa

Calano i prezzi dei mobili, degli elettrodomestici, degli strumenti ed attrezzi per la casa e dei beni non durevoli per la casa. La variazione mensile complessiva risulta pari al -0,2% e quella tendenziale scende al -0,3%.

Servizi sanitari e spese per la salute

In aumento i servizi medici e dentistici, oltre ai prodotti farmaceutici, mentre calano leggermente i medicinali. La variazione mensile del capitolo si attesta al +0,2% e quella annua sale al +0,3%.

Trasporti

I cali all'interno di questo capitolo hanno interessato i trasporti aerei e gli altri servizi relativi ai mezzi di trasporto, mentre tra gli aumenti segnaliamo quelli delle auto e delle biciclette, dei pezzi di ricambio ed accessori auto e dei trasporti marittimi. Il capitolo registra una variazione mensile del -0,1% ed un tasso tendenziale che sale al +3,4%.

Comunicazioni

I cali delle apparecchiature e materiale telefonico hanno determinato per questo capitolo la variazione mensile più bassa dell'intero indice: -1,2%. Il tasso tendenziale scende di quasi un punto percentuale e si porta per il corrente mese al -3,2%.

Ricreazione, spettacolo e cultura

In aumento la variazione mensile del capitolo della ricreazione: +1%. I rincari maggiori hanno riguardato soprattutto i giochi e giocattoli, i servizi ricreativi e culturali e i supporti per la registrazione di suoni ed immagini. Tra le diminuzioni più significative segnaliamo i pacchetti vacanze tutto compreso, i giornali e i periodici, gli apparecchi per la registrazioni di suoni ed immagini e fotografici, gli articoli sportivi e i fiori e le piante. Il tasso tendenziale sale dal +0,1% di settembre al +1,3%.

Istruzione

In aumento il costo dell'istruzione universitaria e della formazione professionale. La variazione mensile del capitolo risulta del +2,5% e quella annua sale al +3%.

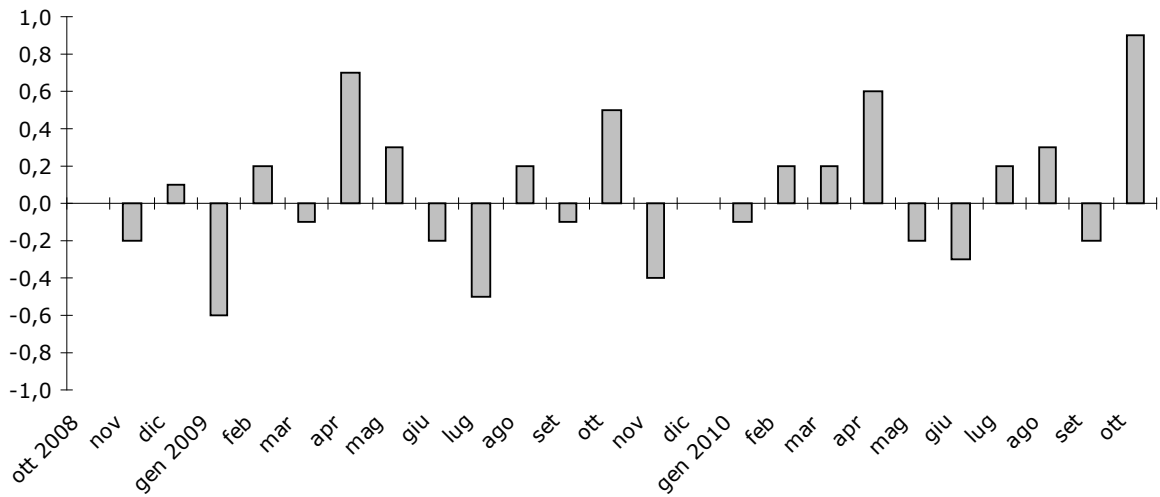
Servizi ricettivi e di ristorazione

E' il capitolo che fa segnare la variazione mensile più elevata (+5,5%) dovuta soprattutto agli aumenti degli alberghi a seguito delle importanti manifestazioni fieristiche che si sono svolte nel periodo di riferimento della rilevazione; rincarano anche i bar, ristoranti e simili. Calano invece gli altri servizi di alloggio. Il tasso tendenziale sale di quasi un punto e mezzo percentuale e si porta al +0,3%.

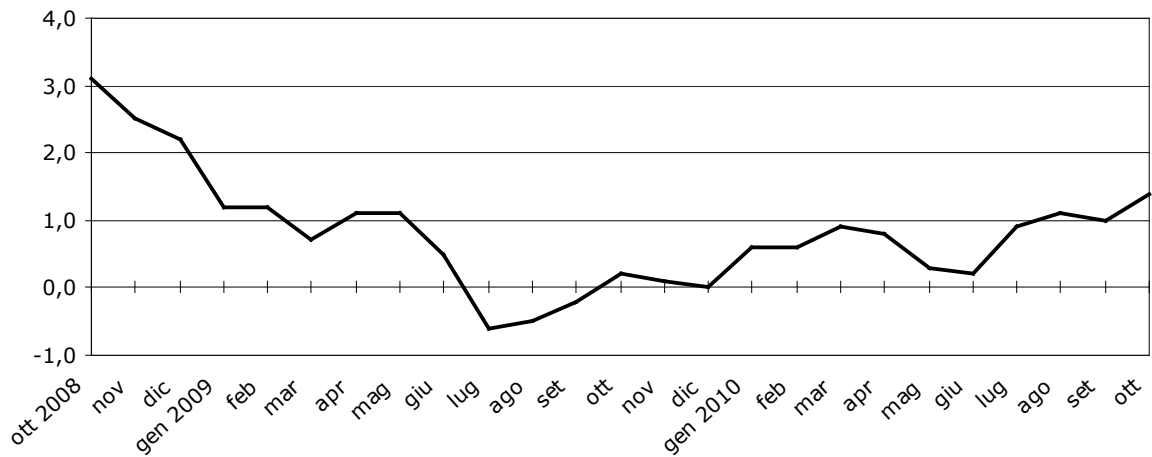
Altri beni e servizi

In aumento l'oreficeria ed orologeria, gli altri effetti personali, le assicurazioni sui mezzi di trasporto e i servizi finanziari. +0,4% il tasso mensile e +3,6% quello tendenziale.

Tassi mensili di inflazione a Bologna per l'indice dei prezzi al consumo per l'intera collettività (al lordo dei tabacchi) nel periodo ottobre 2008 – ottobre 2010



Tassi tendenziali di inflazione a Bologna per l'indice dei prezzi al consumo per l'intera collettività (al lordo dei tabacchi) nel periodo ottobre 2008 – ottobre 2010



**Numero indice dei prezzi al consumo per l'intera collettività (al lordo dei tabacchi)
Ottobre 2010 (*)
Tassi mensili**

	2009			2010										
	Ott.	Nov.	Dic.	Gen.	Feb.	Mar.	Apr.	Mag.	Giu.	Lug.	Ago.	Set.	Ott.	
Prodotti alimentari e bevande analcoliche	0,2	-0,2	-0,1	0,2	0,1	-0,2	0,1	-0,3	-0,1	0,0	0,2	0,1	-0,1	
Bevande alcoliche e tabacchi	0,1	0,1	1,7	0,1	0,1	0,0	0,1	-0,1	0,0	0,1	0,7	0,0	1,4	
Abbigliamento e calzature	0,5	0,1	0,0	-0,4	0,0	0,3	0,2	0,0	0,0	0,0	0,0	0,2	0,3	
Abitazione, acqua, energia elettrica e combustibili	-0,4	0,0	0,0	0,1	0,3	0,0	1,6	0,0	0,0	0,9	0,4	0,1	-0,1	
Mobili, articoli e servizi per la casa	0,0	-0,1	0,1	0,3	-0,2	0,3	0,1	-0,3	-0,3	-0,1	0,0	0,2	-0,2	
Servizi sanitari e spese per la salute	0,0	0,0	0,0	0,3	0,1	-0,2	0,0	-0,1	0,0	0,0	0,0	0,0	0,2	
Trasporti	-0,5	0,2	0,5	0,4	-0,3	1,2	1,6	-0,1	-0,1	1,3	1,2	-2,4	-0,1	
Comunicazioni	-0,3	-0,5	-0,3	-1,1	1,1	-0,2	0,0	-0,6	-0,2	-0,2	1,6	-1,7	-1,2	
Ricreazione, spettacolo e cultura	-0,3	0,0	1,2	-0,6	1,1	-0,4	0,3	-1,2	0,3	0,6	0,2	-1,0	1,0	
Istruzione	1,8	-0,7	0,0	0,0	0,0	0,0	0,0	0,0	0,0	0,0	0,0	1,1	2,5	
Servizi ricettivi e di ristorazione	4,0	-3,0	-2,2	-1,1	-0,1	1,0	1,4	0,0	-2,5	-0,2	-0,6	2,3	5,5	
Altri beni e servizi	0,4	0,4	0,7	0,4	0,5	0,2	-0,1	0,4	0,3	0,1	0,2	0,1	0,4	
Indice generale	0,5	-0,4	0,0	-0,1	0,2	0,2	0,6	-0,2	-0,3	0,2	0,3	-0,2	0,9	

Tassi tendenziali

	2009			2010										
	Ott.	Nov.	Dic.	Gen.	Feb.	Mar.	Apr.	Mag.	Giu.	Lug.	Ago.	Set.	Ott.	
Prodotti alimentari e bevande analcoliche	0,5	0,2	-0,1	-0,1	-0,2	-0,4	-0,5	-1,2	-1,4	-0,6	-0,1	0,1	-0,2	
Bevande alcoliche e tabacchi	3,0	2,9	4,4	4,4	3,3	2,3	2,1	2,0	2,0	2,3	2,9	2,7	4,1	
Abbigliamento e calzature	1,5	1,4	1,4	0,9	0,9	1,1	0,8	0,6	0,7	0,6	0,6	0,9	0,7	
Abitazione, acqua, energia elettrica e combustibili	-6,5	-6,3	-6,1	-5,3	-5,1	-4,5	-1,3	-1,3	-1,4	2,7	3,0	3,1	3,3	
Mobili, articoli e servizi per la casa	0,6	0,3	0,5	0,6	0,3	0,4	0,3	-0,1	-0,1	-0,2	-0,2	-0,1	-0,3	
Servizi sanitari e spese per la salute	0,6	0,3	0,3	0,5	0,1	-0,1	-0,2	-0,3	0,1	0,2	0,2	0,1	0,3	
Trasporti	-2,9	-0,5	1,3	2,7	2,6	4,4	5,1	4,5	3,4	4,5	3,9	3,0	3,4	
Comunicazioni	1,4	0,6	0,0	-0,2	0,0	-0,5	-0,9	-2,7	-1,4	-1,4	0,5	-2,3	-3,2	
Ricreazione, spettacolo e cultura	1,2	1,3	2,0	1,5	2,2	2,0	1,6	1,0	0,4	0,0	-0,8	0,1	1,3	
Istruzione	2,4	1,7	1,7	1,7	1,7	1,7	1,7	1,7	1,7	1,7	1,7	2,2	3,0	
Servizi ricettivi e di ristorazione	3,8	0,9	-3,0	-0,2	-0,2	0,8	-1,9	-3,6	-3,9	-1,8	-1,3	-1,1	0,3	
Altri beni e servizi	3,2	3,2	3,8	4,0	4,1	3,9	3,6	4,0	3,8	3,7	3,9	3,7	3,6	
Indice generale	0,2	0,1	0,0	0,6	0,6	0,9	0,8	0,3	0,2	0,9	1,1	1,0	1,4	

(*) Per il mese in corso i dati sono provvisori

N.B. A seguito di ulteriori verifiche, da parte dell'Istat, è stata rettificata la variazione mensile e tendenziale del mese di Settembre relativa al capitolo "Prodotti alimentari e bevande analcoliche".

Tassi medi

A **Bologna il tasso medio dell'indice dei prezzi al consumo per l'intera collettività**, che risulta dalla sintesi relativa a 24 mesi e misura quindi l'inflazione di carattere più strutturale, rimane stabile al **+0,6%**.

Questo l'andamento a Bologna del tasso medio dell'indice dei prezzi al consumo per l'intera collettività nel corrente mese per capitoli di spesa:

Capitoli	Nov.09-Ott.10 (a)
	Nov.08-Ott.09 (a)
Prodotti alimentari e bevande analcoliche	-0,4
Bevande alcoliche e tabacchi	+2,9
Abbigliamento e calzature	+0,9
Abitazione, acqua, energia elettrica e combustibili	-1,7
Mobili, articoli e servizi per la casa	+0,1
Servizi sanitari e spese per la salute	+0,2
Trasporti	+3,2
Comunicazioni	-0,9
Ricreazione, spettacolo e cultura	+1,1
Istruzione	+1,8
Servizi ricettivi e di ristorazione	-1,2
Altri beni e servizi	+3,8
Indice generale	+0,6

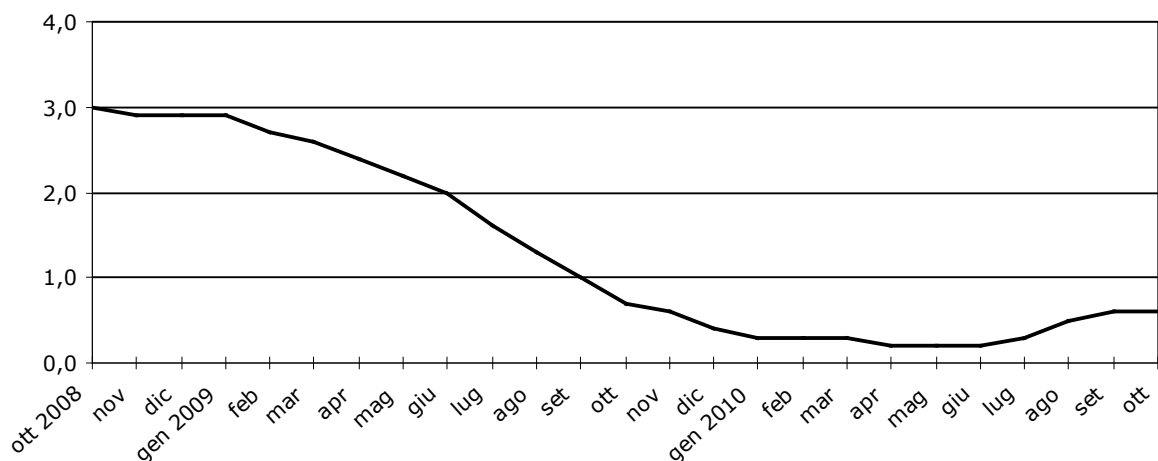
(a) Media degli indici relativi ai dodici mesi.

E' il capitolo degli "Altri beni e servizi" (+3,8%) a registrare la variazione media più elevata, seguito dai "Trasporti" (+3,2%), dalle "Bevande alcoliche e tabacchi" (+2,9%), dall'"Istruzione" (+1,8%), dalla "Ricreazione, spettacoli e cultura" (+1,1%) e dall'"Abbigliamento e calzature" (+0,9%).

Al di sotto del dato generale (+0,6%) i capitoli "Servizi sanitari e spese per la salute" (+0,2%) e "Mobili, articoli e servizi per la casa" (+0,1%).

Risultano infine di segno negativo i tassi medi dei restanti capitoli: "Prodotti alimentari e bevande analcoliche" (-0,4%), "Comunicazioni" (-0,9%), "Servizi ricettivi e di ristorazione" (-1,2%) e "Abitazione, acqua, elettricità e combustibili" (-1,7%).

Tassi medi di inflazione a Bologna per l'indice dei prezzi al consumo per l'intera collettività (al lordo dei tabacchi) nel periodo ottobre 2008 – ottobre 2010



Tassi medi

	Ott. 2009	Nov.	Dic.	Gen. 2010	Feb.	Mar.	Apr.	Mag.	Giu.	Lug.	Ago.	Set.	Ott.
Prodotti alimentari e bevande analcoliche	2,0	1,6	1,4	1,1	0,9	0,6	0,5	0,2	-0,1	-0,2	-0,3	-0,3	-0,4
Bevande alcoliche e tabacchi	4,1	4,0	3,9	4,0	3,9	3,6	3,4	3,1	2,9	2,9	2,9	2,9	2,9
Abbigliamento e calzature	1,6	1,5	1,5	1,5	1,4	1,4	1,3	1,2	1,2	1,1	1,0	1,0	0,9
Abitazione, acqua, energia elettrica e combustibili	1,5	0,1	-1,1	-2,1	-3,0	-3,8	-3,9	-4,2	-4,4	-3,7	-3,1	-2,5	-1,7
Mobili, articoli e servizi per la casa	1,4	1,2	1,1	1,0	0,8	0,8	0,7	0,6	0,5	0,4	0,3	0,2	0,1
Servizi sanitari e spese per la salute	0,6	0,7	0,7	0,6	0,5	0,5	0,4	0,3	0,3	0,2	0,2	0,1	0,2
Trasporti	-2,5	-2,7	-2,6	-2,2	-1,9	-1,3	-0,7	0,0	0,7	1,4	2,1	2,6	3,2
Comunicazioni	-1,5	-1,1	-0,8	-0,3	-0,2	-0,2	0,0	-0,3	-0,2	-0,3	-0,3	-0,6	-0,9
Ricreazione, spettacolo e cultura	0,5	0,6	0,8	1,0	1,2	1,3	1,3	1,4	1,3	1,2	1,2	1,1	1,1
Istruzione	1,9	1,9	1,9	1,8	1,8	1,8	1,8	1,7	1,7	1,7	1,8	1,8	1,8
Servizi ricettivi e di ristorazione	0,9	0,9	0,4	0,4	0,4	0,5	0,2	-0,5	-0,8	-0,9	-0,8	-1,0	-1,2
Altri beni e servizi	2,5	2,5	2,8	2,8	3,0	3,1	3,3	3,4	3,5	3,6	3,7	3,8	3,8
Indice generale	0,7	0,6	0,4	0,3	0,3	0,3	0,2	0,2	0,2	0,3	0,5	0,6	0,6