



Anticipazione dell'indice dei prezzi al consumo per l'intera collettività'

- Settembre 2010 -

Tassi tendenziali e mensili

A Bologna nel mese di settembre 2010 l'indice dei prezzi al consumo per l'intera collettività ha fatto registrare una variazione mensile del **-0,2%** ed un tasso tendenziale del **+1%**, in calo rispetto al mese precedente (dati provvisori).

Nel mese di agosto 2010 la variazione mensile era risultata del +0,3% ed il tasso tendenziale del +1,1 % (dati definitivi).

Questo l'andamento dell'indice a Bologna nel corrente mese per capitoli di spesa:

Capitoli	Indici base dicembre 1998 = 100	Variazioni % rispetto al mese precedente	Variazioni % rispetto al corrispondente mese dell'anno precedente
Prodotti alimentari e bevande analcoliche	124,1	0,0	0,0
Bevande alcoliche e tabacchi	158,7	0,0	+2,7
Abbigliamento e calzature	125,6	+0,2	+0,9
Abitazione, acqua, energia elettrica e combustibili	139,7	+0,1	+3,1
Mobili, articoli e servizi per la casa	119,7	+0,2	-0,1
Servizi sanitari e spese per la salute	109,9	0,0	+0,1
Trasporti	135,9	-2,4	+3,0
Comunicazioni	64,4	-1,7	-2,3
Ricreazione, spettacolo e cultura	113,7	-1,0	+0,1
Istruzione	151,6	+1,1	+2,2
Servizi ricettivi e di ristorazione	128,3	+2,3	-1,1
Altri beni e servizi	138,8	+0,1	+3,7
Indice generale	124,9	-0,2	+1,0

Prodotti alimentari e bevande analcoliche

Il capitolo dell'alimentazione registra una variazione mensile nulla. Anche il tasso tendenziale risulta nullo ed in salita rispetto allo scorso mese (-0,1% ad agosto). Gli aumenti più elevati sono stati fatti registrare dalla "Frutta" (+1,6%) e da "Caffè, the e cacao" (+1,1%), mentre tra i cali segnaliamo quello di "Pesci e prodotti ittici" (-2,1%), "Pane e cereali" ed "Ortaggi" (entrambi al -0,3%).

Bevande alcoliche e tabacchi

In aumento vini e liquori, mentre calano le birre. Complessivamente nulla la variazione mensile del capitolo; il tasso tendenziale scende al +2,7%.

Abbigliamento e calzature

In aumento i capi di abbigliamento e le calzature, ma anche i servizi di lavanderia e di riparazione calzature. +0,2% variazione mensile e in aumento al +0,9% il tasso annuo.

Abitazione, acqua, energia elettrica e combustibili

Il capitolo registra l'aumento degli affitti, delle spese condominiali e del gasolio da riscaldamento. La variazione mensile risulta pari al +0,1%, mentre il tasso tendenziale sale al +3,1%.

Mobili, articoli e servizi per la casa

Aumentano i costi dei mobili, gli articoli tessili ed i prodotti per la pulizia e la manutenzione della casa. In calo cristalleria e vasellame e strumenti ed attrezzi per la casa. La variazione mensile complessiva risulta del +0,2% e quella tendenziale, pur rimanendo di segno negativo, sale al -0,1%.

Servizi sanitari e spese per la salute

Nulla la variazione mensile del capitolo ed in leggero calo quella annua (+0,1%).

Trasporti

I cali più significativi all'interno di questo capitolo hanno interessato i trasporti aerei e marittimi, i carburanti ed i pedaggi autostradali. Il capitolo registra la variazione mensile più bassa dell'intero indice (-2,4%) ed un tasso tendenziale che scende di quasi un punto percentuale portandosi al +3%.

Comunicazioni

I cali delle apparecchiature e materiale telefonico hanno determinato, anche per questo capitolo, una variazione mensile in forte calo: -1,7%. Il tasso tendenziale, dopo il picco fatto segnare lo scorso mese (+0,5%), torna nuovamente a scendere e si porta al -2,3%.

Ricreazione, spettacolo e cultura

Negativa anche la variazione mensile del capitolo della ricreazione: -1%. Le diminuzioni maggiori hanno riguardato soprattutto i prodotti di natura stagionale quali gli stabilimenti balneari ed i pacchetti vacanze, ma anche gli apparecchi fotografici e cinematografici, gli apparecchi per il trattamento dei dati, i giochi e giocattoli e gli articoli sportivi. In aumento i fiori e piante, i servizi ricreativi e culturali, le palestre e centri sportivi, le discoteche e scuole di ballo, i libri scolastici, i giornali e periodici e gli articoli di cartoleria. Il tasso tendenziale sale invece dal -0,8% di agosto al +0,1%.

Istruzione

In forte aumento il costo della scuola elementare privata, dell'istruzione secondaria e della scuola dell'infanzia privata. La variazione mensile del capitolo risulta del +1,1% e quella annua sale al +2,2%.

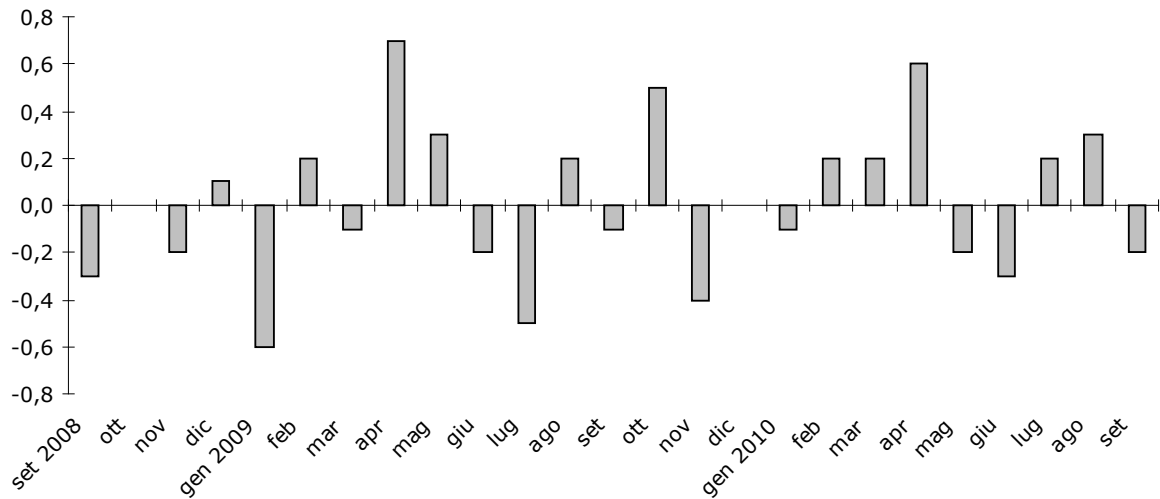
Servizi ricettivi e di ristorazione

E' il comparto che fa segnare la variazione mensile più elevata (+2,3%) dovuta soprattutto all'aumento del costo degli alberghi a seguito dell'inizio delle manifestazioni fieristiche; calano invece gli altri servizi di alloggio. Il tasso tendenziale sale al -1,1%.

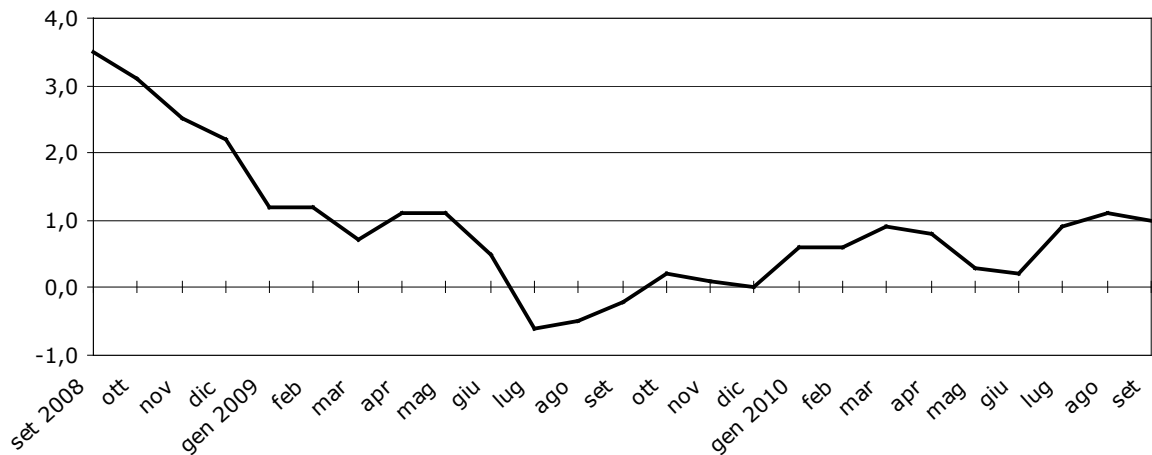
Altri beni e servizi

L'aumento dei servizi di parrucchiera, degli altri effetti personali, delle fotocopie e delle spese per il culto sono state solo in parte compensate dai cali che hanno interessato gli articoli per l'igiene personale, le assicurazioni sui mezzi di trasporto ed i trasporti finanziari. +0,1% il tasso mensile e +3,7% quello tendenziale.

Tassi mensili di inflazione a Bologna per l'indice dei prezzi al consumo per l'intera collettività (al lordo dei tabacchi) nel periodo settembre 2008 – settembre 2010



Tassi tendenziali di inflazione a Bologna per l'indice dei prezzi al consumo per l'intera collettività (al lordo dei tabacchi) nel periodo settembre 2008 – settembre 2010



Numero indice dei prezzi al consumo per l'intera collettività (al lordo dei tabacchi)
Settembre 2010 (*)
Tassi mensili

	2009				2010								
	Set.	Ott.	Nov.	Dic.	Gen.	Feb.	Mar.	Apr.	Mag.	Giu.	Lug.	Ago.	Set.
Prodotti alimentari e bevande analcoliche	-0,1	0,2	-0,2	-0,1	0,2	0,1	-0,2	0,1	-0,3	-0,1	0,0	0,2	0,0
Bevande alcoliche e tabacchi	0,1	0,1	0,1	1,7	0,1	0,1	0,0	0,1	-0,1	0,0	0,1	0,7	0,0
Abbigliamento e calzature	0,0	0,5	0,1	0,0	-0,4	0,0	0,3	0,2	0,0	0,0	0,0	0,0	0,2
Abitazione, acqua, energia elettrica e combustibili	0,0	-0,4	0,0	0,0	0,1	0,3	0,0	1,6	0,0	0,0	0,9	0,4	0,1
Mobili, articoli e servizi per la casa	0,1	0,0	-0,1	0,1	0,3	-0,2	0,3	0,1	-0,3	-0,3	-0,1	0,0	0,2
Servizi sanitari e spese per la salute	0,1	0,0	0,0	0,0	0,3	0,1	-0,2	0,0	-0,1	0,0	0,0	0,0	0,0
Trasporti	-1,6	-0,5	0,2	0,5	0,4	-0,3	1,2	1,6	-0,1	-0,1	1,3	1,2	-2,4
Comunicazioni	1,1	-0,3	-0,5	-0,3	-1,1	1,1	-0,2	0,0	-0,6	-0,2	-0,2	1,6	-1,7
Ricreazione, spettacolo e cultura	-1,9	-0,3	0,0	1,2	-0,6	1,1	-0,4	0,3	-1,2	0,3	0,6	0,2	-1,0
Istruzione	0,6	1,8	-0,7	0,0	0,0	0,0	0,0	0,0	0,0	0,0	0,0	0,0	1,1
Servizi ricettivi e di ristorazione	2,1	4,0	-3,0	-2,2	-1,1	-0,1	1,0	1,4	0,0	-2,5	-0,2	-0,6	2,3
Altri beni e servizi	0,3	0,4	0,4	0,7	0,4	0,5	0,2	-0,1	0,4	0,3	0,1	0,2	0,1
Indice generale	-0,1	0,5	-0,4	0,0	-0,1	0,2	0,2	0,6	-0,2	-0,3	0,2	0,3	-0,2

Tassi tendenziali

	2009				2010								
	Set.	Ott.	Nov.	Dic.	Gen.	Feb.	Mar.	Apr.	Mag.	Giu.	Lug.	Ago.	Set.
Prodotti alimentari e bevande analcoliche	0,1	0,5	0,2	-0,1	-0,1	-0,2	-0,4	-0,5	-1,2	-1,4	-0,6	-0,1	0,0
Bevande alcoliche e tabacchi	2,9	3,0	2,9	4,4	4,4	3,3	2,3	2,1	2,0	2,0	2,3	2,9	2,7
Abbigliamento e calzature	1,3	1,5	1,4	1,4	0,9	0,9	1,1	0,8	0,6	0,7	0,6	0,6	0,9
Abitazione, acqua, energia elettrica e combustibili	-4,5	-6,5	-6,3	-6,1	-5,3	-5,1	-4,5	-1,3	-1,3	-1,4	2,7	3,0	3,1
Mobili, articoli e servizi per la casa	0,7	0,6	0,3	0,5	0,6	0,3	0,4	0,3	-0,1	-0,1	-0,2	-0,2	-0,1
Servizi sanitari e spese per la salute	0,5	0,6	0,3	0,3	0,5	0,1	-0,1	-0,2	-0,3	0,1	0,2	0,2	0,1
Trasporti	-3,5	-2,9	-0,5	1,3	2,7	2,6	4,4	5,1	4,5	3,4	4,5	3,9	3,0
Comunicazioni	1,7	1,4	0,6	0,0	-0,2	0,0	-0,5	-0,9	-2,7	-1,4	-1,4	0,5	-2,3
Ricreazione, spettacolo e cultura	1,0	1,2	1,3	2,0	1,5	2,2	2,0	1,6	1,0	0,4	0,0	-0,8	0,1
Istruzione	1,2	2,4	1,7	1,7	1,7	1,7	1,7	1,7	1,7	1,7	1,7	1,7	2,2
Servizi ricettivi e di ristorazione	-0,1	3,8	0,9	-3,0	-0,2	-0,2	0,8	-1,9	-3,6	-3,9	-1,8	-1,3	-1,1
Altri beni e servizi	3,0	3,2	3,2	3,8	4,0	4,1	3,9	3,6	4,0	3,8	3,7	3,9	3,7
Indice generale	-0,2	0,2	0,1	0,0	0,6	0,6	0,9	0,8	0,3	0,2	0,9	1,1	1,0

(*) Per il mese in corso i dati sono provvisori

Tassi medi

A **Bologna il tasso medio dell'indice dei prezzi al consumo per l'intera collettività**, che risulta dalla sintesi relativa a 24 mesi e misura quindi l'inflazione di carattere più strutturale, sale al **+0,6%**.

Questo l'andamento a Bologna del tasso medio dell'indice dei prezzi al consumo per l'intera collettività nel corrente mese per capitoli di spesa:

Capitoli	Ott.09-Set.10 (a)
	Ott.08-Set.09 (a)
Prodotti alimentari e bevande analcoliche	-0,3
Bevande alcoliche e tabacchi	+2,9
Abbigliamento e calzature	+1,0
Abitazione, acqua, energia elettrica e combustibili	-2,5
Mobili, articoli e servizi per la casa	+0,2
Servizi sanitari e spese per la salute	+0,1
Trasporti	+2,6
Comunicazioni	-0,6
Ricreazione, spettacolo e cultura	+1,1
Istruzione	+1,8
Servizi ricettivi e di ristorazione	-1,0
Altri beni e servizi	+3,8
Indice generale	+0,6

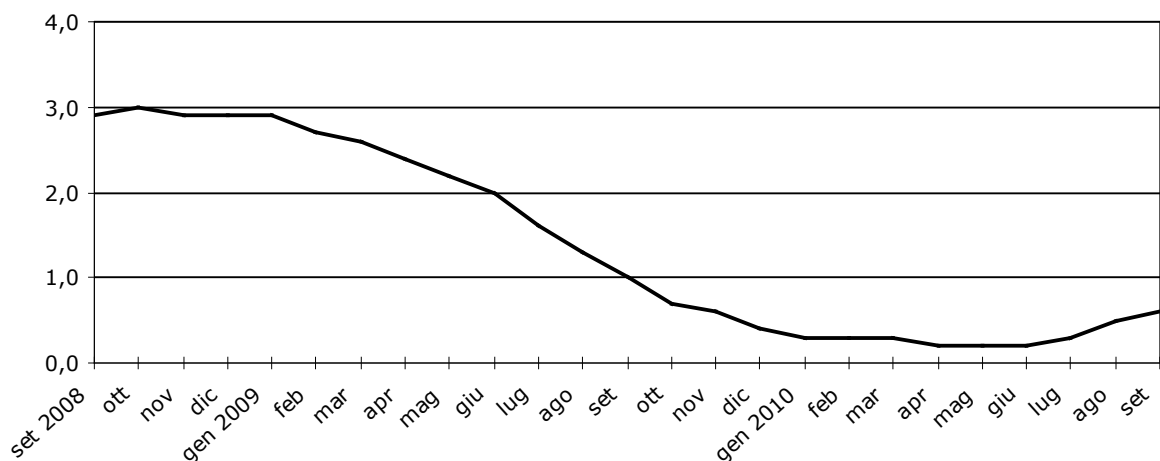
(a) Media degli indici relativi ai dodici mesi.

E' il capitolo degli "Altri beni e servizi" (+3,8%) a registrare la variazione media più elevata, seguito dalle "Bevande alcoliche e tabacchi" (+2,9%), dai "Trasporti" (+2,6%), dall'"Istruzione" (+1,8%), dalla "Ricreazione, spettacoli e cultura" (+1,1%) e dall'"Abbigliamento e calzature" (+1,0%).

Al di sotto del dato generale (+0,6%) i capitoli "Mobili, articoli e servizi per la casa" (+0,2%) e "Servizi sanitari e spese per la salute" (+0,1%).

Risultano infine di segno negativo i tassi medi dei restanti capitoli: "Prodotti alimentari e bevande analcoliche" (-0,3%), "Comunicazioni" (-0,6%), "Servizi ricettivi e di ristorazione" (-1,0%) e "Abitazione, acqua, elettricità e combustibili" (-2,5%).

Tassi medi di inflazione a Bologna per l'indice dei prezzi al consumo per l'intera collettività (al lordo dei tabacchi) nel periodo settembre 2008 – settembre 2010



Tassi medi

	2009			2010									
	Set.	Ott.	Nov.	Dic.	Gen.	Feb.	Mar.	Apr.	Mag.	Giu.	Lug.	Ago.	Set.
Prodotti alimentari e bevande analcoliche	2,3	2,0	1,6	1,4	1,1	0,9	0,6	0,5	0,2	-0,1	-0,2	-0,3	-0,3
Bevande alcoliche e tabacchi	4,3	4,1	4,0	3,9	4,0	3,9	3,6	3,4	3,1	2,9	2,9	2,9	2,9
Abbigliamento e calzature	1,5	1,6	1,5	1,5	1,5	1,4	1,4	1,3	1,2	1,2	1,1	1,0	1,0
Abitazione, acqua, energia elettrica e combustibili	2,8	1,5	0,1	-1,1	-2,1	-3,0	-3,8	-3,9	-4,2	-4,4	-3,7	-3,1	-2,5
Mobili, articoli e servizi per la casa	1,4	1,4	1,2	1,1	1,0	0,8	0,8	0,7	0,6	0,5	0,4	0,3	0,2
Servizi sanitari e spese per la salute	0,6	0,6	0,7	0,7	0,6	0,5	0,5	0,4	0,3	0,3	0,2	0,2	0,1
Trasporti	-1,7	-2,5	-2,7	-2,6	-2,2	-1,9	-1,3	-0,7	0,0	0,7	1,4	2,1	2,6
Comunicazioni	-1,9	-1,5	-1,1	-0,8	-0,3	-0,2	-0,2	0,0	-0,3	-0,2	-0,3	-0,3	-0,6
Ricreazione, spettacolo e cultura	0,4	0,5	0,6	0,8	1,0	1,2	1,3	1,3	1,4	1,3	1,2	1,2	1,1
Istruzione	1,8	1,9	1,9	1,9	1,8	1,8	1,8	1,8	1,7	1,7	1,7	1,8	1,8
Servizi ricettivi e di ristorazione	0,8	0,9	0,9	0,4	0,4	0,4	0,5	0,2	-0,5	-0,8	-0,9	-0,8	-1,0
Altri beni e servizi	2,3	2,5	2,5	2,8	2,8	3,0	3,1	3,3	3,4	3,5	3,6	3,7	3,8
Indice generale	1,0	0,7	0,6	0,4	0,3	0,3	0,3	0,2	0,2	0,2	0,3	0,5	0,6