



Anticipazione dell'indice dei prezzi al consumo per l'intera collettività'

- Luglio 2010 -

Tassi tendenziali e mensili

A Bologna nel mese di luglio 2010 l'indice dei prezzi al consumo per l'intera collettività ha fatto registrare una variazione mensile del **+0,2%** ed un tasso tendenziale del **+0,9%**, in aumento rispetto al mese precedente (dati provvisori).

Nel mese di giugno 2010 la variazione mensile era risultata del -0,3% ed il tasso tendenziale del +0,2 % (dati definitivi).

Questo l'andamento dell'indice a Bologna nel corrente mese per capitoli di spesa:

Capitoli	Indici base dicembre 1998 = 100	Variazioni % rispetto al mese precedente	Variazioni % rispetto al corrispondente mese dell'anno precedente
Prodotti alimentari e bevande analcoliche	123,8	0,0	-0,6
Bevande alcoliche e tabacchi	157,6	+0,1	+2,3
Abbigliamento e calzature	125,3	0,0	+0,6
Abitazione, acqua, energia elettrica e combustibili	139,1	+0,9	+2,7
Mobili, articoli e servizi per la casa	119,5	-0,1	-0,2
Servizi sanitari e spese per la salute	109,9	0,0	+0,2
Trasporti	137,6	+1,3	+4,5
Comunicazioni	64,5	-0,2	-1,4
Ricreazione, spettacolo e cultura	114,7	+0,7	0,0
Istruzione	149,9	0,0	+1,7
Servizi ricettivi e di ristorazione	126,1	-0,2	-1,8
Altri beni e servizi	138,4	+0,1	+3,7
Indice generale	124,7	+0,2	+0,9

Prodotti alimentari e bevande analcoliche

Tra le diminuzioni maggiori segnaliamo quelle di "Pesci e prodotti ittici" (-0,9%), "Ortaggi" (-0,8%), "Frutta" (-0,5%) e "Caffè, the e cacao" (-0,4%), mentre tra i maggiori aumenti troviamo quello delle "Carni" (+0,8%) e di "Zucchero, confetture e cioccolato" (+0,2%). Complessivamente la variazione mensile del capitolo dell'alimentazione risulta nulla, mentre il tasso tendenziale sale dal -1,4% di giugno al -0,6%.

Bevande alcoliche e tabacchi

In aumento i liquori, i vini, le birre e gli altri tabacchi. +0,1% la variazione mensile del capitolo e in aumento al +2,3% il tasso tendenziale.

Abbigliamento e calzature

Nulla la variazione mensile, mentre il tasso annuo scende leggermente al +0,6%.

Abitazione, acqua, energia elettrica e combustibili

Il capitolo registra la seconda variazione mensile più elevata (+0,9%) dell'intero indice a seguito degli aumenti della tariffa del gas, del gasolio da riscaldamento, degli affitti e dei prodotti per la riparazione della casa, solo in parte compensati dalla diminuzione della tariffa dell'energia elettrica. Il capitolo registra un tasso tendenziale che sale dal -1,4% di giugno al +2,7%.

Mobili, articoli e servizi per la casa

I cali degli elettrodomestici e dei beni non durevoli per la casa hanno fatto registrare al capitolo una variazione mensile del $-0,1\%$ ed un tendenziale in leggera discesa al $-0,2\%$.

Servizi sanitari e spese per la salute

L'aumento degli altri prodotti farmaceutici e dei servizi medici sono stati completamente compensati dai cali dei medicinali. Nulla la variazione mensile, mentre sale al $+0,2\%$ quella annua.

Trasporti

Quello dei trasporti è il capitolo che registra la variazione mensile più elevata ($+1,3\%$). Gli aumenti hanno interessato l'acquisto delle autovetture, dei motocicli e dei ciclomotori, dei carburanti, della manutenzione sui mezzi di trasporto, degli altri servizi e dei trasporti aerei e marittimi. Il tasso tendenziale sale dal $+3,4\%$ di giugno al $+4,5\%$ per il corrente mese di luglio.

Comunicazioni

Il calo dei telefoni cellulari e dei servizi di telefonia fissa ha determinato una variazione mensile del $-0,2\%$, mentre il tasso tendenziale rimane stabile al $-1,4\%$.

Ricreazione, spettacolo e cultura

Tra gli aumenti segnaliamo quelli degli apparecchi per il trattamento dei dati, dei supporti per la registrazione di suoni ed immagini, dei servizi ricreativi, degli stabilimenti balneari, di giornali e periodici e dei pacchetti vacanze tutto compreso. Il capitolo registra una variazione mensile pari al $+0,7\%$ ed un tasso tendenziale nullo, in discesa rispetto al mese di giugno.

Istruzione

Nulla la variazione mensile e stabile al $+1,7\%$ il tasso annuo.

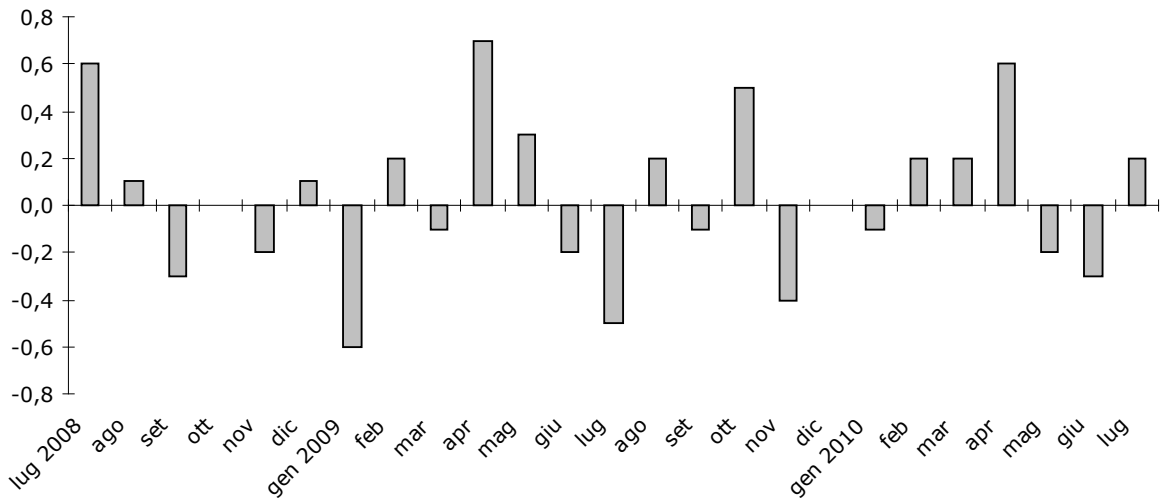
Servizi ricettivi e di ristorazione

Calano ristoranti, pizzerie e simili e soprattutto gli alberghi, mentre aumentano le consumazioni al bar e gli altri servizi di alloggio. La variazione mensile del capitolo risulta pari al $-0,2\%$, mentre il tasso tendenziale sale di oltre due punti percentuali portandosi al $-1,8\%$.

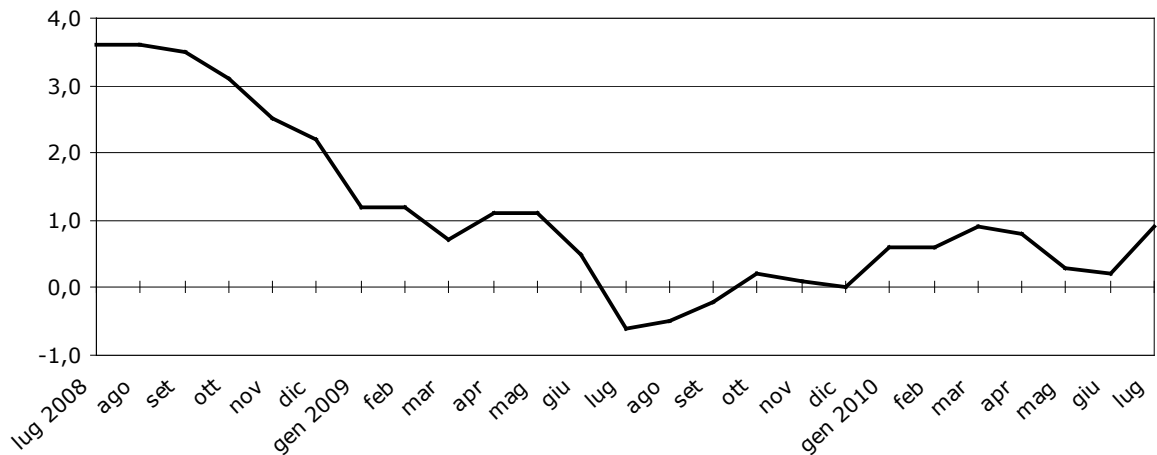
Altri beni e servizi

In aumento l'oreficeria, le assicurazioni sui mezzi di trasporto, gli altri servizi finanziari e gli apparecchi elettrici per la cura della persona. La variazione mensile risulta pari al $+0,1\%$, mentre il tasso tendenziale scende al $+3,7\%$.

Tassi mensili di inflazione a Bologna per l'indice dei prezzi al consumo per l'intera collettività (al lordo dei tabacchi) nel periodo luglio 2008 – luglio 2010



Tassi tendenziali di inflazione a Bologna per l'indice dei prezzi al consumo per l'intera collettività (al lordo dei tabacchi) nel periodo luglio 2008 – luglio 2010



Numero indice dei prezzi al consumo per l'intera collettività (al lordo dei tabacchi)
Luglio 2010 (*)
Tassi mensili

	2009						2010						
	Lug.	Ago.	Set.	Ott.	Nov.	Dic.	Gen.	Feb.	Mar.	Apr.	Mag.	Giu.	Lug.
Prodotti alimentari e bevande analcoliche	-0,9	-0,2	-0,1	0,2	-0,2	-0,1	0,2	0,1	-0,2	0,1	-0,3	-0,1	0,0
Bevande alcoliche e tabacchi	-0,1	0,1	0,1	0,1	0,1	1,7	0,1	0,1	0,0	0,1	-0,1	0,0	0,1
Abbigliamento e calzature	0,1	0,0	0,0	0,5	0,1	0,0	-0,4	0,0	0,3	0,2	0,0	0,0	0,0
Abitazione, acqua, energia elettrica e combustibili	-3,1	0,1	0,0	-0,4	0,0	0,0	0,1	0,3	0,0	1,6	0,0	0,1	0,9
Mobili, articoli e servizi per la casa	0,0	0,0	0,1	0,0	-0,1	0,1	0,3	-0,2	0,3	0,1	-0,3	-0,3	-0,1
Servizi sanitari e spese per la salute	-0,1	0,0	0,1	0,0	0,0	0,0	0,3	0,1	-0,2	0,0	-0,1	0,0	0,0
Trasporti	0,3	1,7	-1,6	-0,5	0,2	0,5	0,4	-0,3	1,2	1,6	-0,1	-0,1	1,3
Comunicazioni	-0,2	-0,3	1,1	-0,3	-0,5	-0,3	-1,1	1,1	-0,2	0,0	-0,6	-0,2	-0,2
Ricreazione, spettacolo e cultura	1,1	1,0	-1,9	-0,3	0,0	1,2	-0,6	1,1	-0,4	0,3	-1,2	0,2	0,7
Istruzione	0,0	0,0	0,6	1,8	-0,7	0,0	0,0	0,0	0,0	0,0	0,0	0,0	0,0
Servizi ricettivi e di ristorazione	-2,4	-1,1	2,1	4,0	-3,0	-2,2	-1,1	-0,1	1,0	1,4	0,0	-2,5	-0,2
Altri beni e servizi	0,2	0,0	0,3	0,4	0,4	0,7	0,4	0,5	0,2	-0,1	0,4	0,3	0,1
Indice generale	-0,5	0,2	-0,1	0,5	-0,4	0,0	-0,1	0,2	0,2	0,6	-0,2	-0,3	0,2

Tassi tendenziali

	2009						2010						
	Lug.	Ago.	Set.	Ott.	Nov.	Dic.	Gen.	Feb.	Mar.	Apr.	Mag.	Giu.	Lug.
Prodotti alimentari e bevande analcoliche	0,9	0,8	0,1	0,5	0,2	-0,1	-0,1	-0,2	-0,4	-0,5	-1,2	-1,4	-0,6
Bevande alcoliche e tabacchi	2,7	2,9	2,9	3,0	2,9	4,4	4,4	3,3	2,3	2,1	2,0	2,0	2,3
Abbigliamento e calzature	1,6	1,5	1,3	1,5	1,4	1,4	0,9	0,9	1,1	0,8	0,6	0,7	0,6
Abitazione, acqua, energia elettrica e combustibili	-4,9	-4,6	-4,5	-6,5	-6,3	-6,1	-5,3	-5,1	-4,5	-1,3	-1,3	-1,4	2,7
Mobili, articoli e servizi per la casa	0,9	0,9	0,7	0,6	0,3	0,5	0,6	0,3	0,4	0,3	-0,1	-0,1	-0,2
Servizi sanitari e spese per la salute	0,5	0,5	0,5	0,6	0,3	0,3	0,5	0,1	-0,1	-0,2	-0,3	0,1	0,2
Trasporti	-5,0	-3,5	-3,5	-2,9	-0,5	1,3	2,7	2,6	4,4	5,1	4,5	3,4	4,5
Comunicazioni	-0,6	-0,2	1,7	1,4	0,6	0,0	-0,2	0,0	-0,5	-0,9	-2,7	-1,4	-1,4
Ricreazione, spettacolo e cultura	1,1	1,0	1,0	1,2	1,3	2,0	1,5	2,2	2,0	1,6	1,0	0,4	0,0
Istruzione	1,9	1,9	1,2	2,4	1,7	1,7	1,7	1,7	1,7	1,7	1,7	1,7	1,7
Servizi ricettivi e di ristorazione	-1,1	-1,9	-0,1	3,8	0,9	-3,0	-0,2	-0,2	0,8	-1,9	-3,6	-3,9	-1,8
Altri beni e servizi	2,6	2,6	3,0	3,2	3,2	3,8	4,0	4,1	3,9	3,6	4,0	3,8	3,7
Indice generale	-0,6	-0,5	-0,2	0,2	0,1	0,0	0,6	0,6	0,9	0,8	0,3	0,2	0,9

(*) Per il mese in corso i dati sono provvisori

Tassi medi

A **Bologna il tasso medio dell'indice dei prezzi al consumo per l'intera collettività**, che risulta dalla sintesi relativa a 24 mesi e misura quindi l'inflazione di carattere più strutturale, aumenta lievemente, rispetto al mese di giugno, portandosi al **+0,3%**.

Questo l'andamento a Bologna del tasso medio dell'indice dei prezzi al consumo per l'intera collettività nel corrente mese per capitoli di spesa:

Capitoli	Ago.09-Lug.10 (a)
	Ago.08-Lug.09 (a)
Prodotti alimentari e bevande analcoliche	-0,2
Bevande alcoliche e tabacchi	+2,9
Abbigliamento e calzature	+1,1
Abitazione, acqua, energia elettrica e combustibili	-3,7
Mobili, articoli e servizi per la casa	+0,4
Servizi sanitari e spese per la salute	+0,2
Trasporti	+1,4
Comunicazioni	-0,3
Ricreazione, spettacolo e cultura	+1,2
Istruzione	+1,7
Servizi ricettivi e di ristorazione	-0,9
Altri beni e servizi	+3,6
Indice generale	+0,3

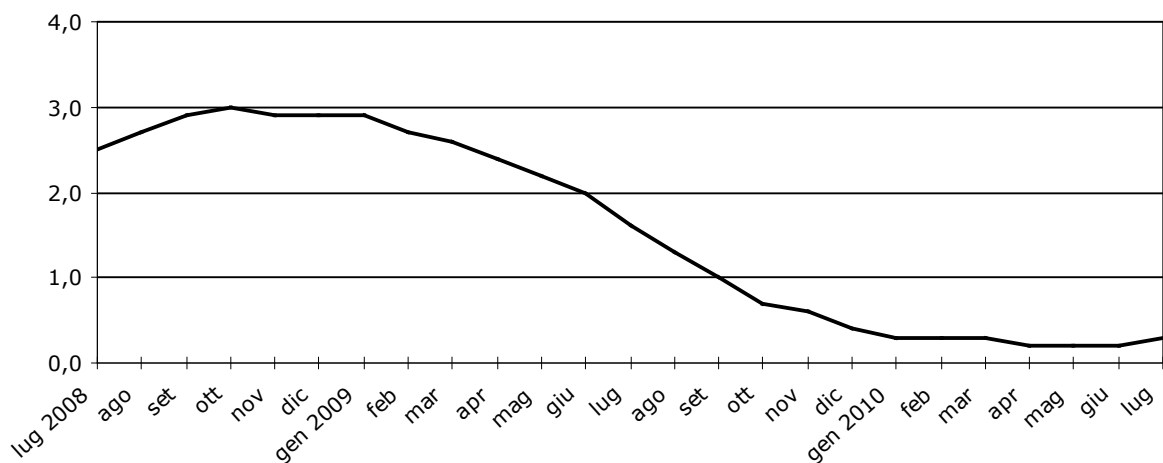
(a) Media degli indici relativi ai dodici mesi.

E' il capitolo degli "Altri beni e servizi" (+3,6%) a registrare la variazione media più elevata, seguito dalle "Bevande alcoliche e tabacchi" (+2,9%), dall'"Istruzione" (+1,7%), dai "Trasporti (+1,4%), dalla "Ricreazione, spettacolo e cultura" (+1,2%), dall'"Abbigliamento e calzature" (+1,1%) e dai "Mobili, articoli e servizi per la casa" (+0,4%).

Al di sotto del dato generale il capitolo dei "Servizi sanitari e spese per la salute" (+0,2%).

Risultano infine di segno negativo i tassi medi dei restanti capitoli: "Prodotti alimentari e bevande analcoliche" (-0,2%), "Comunicazioni" (-0,3%), "Servizi ricettivi e di ristorazione" (-0,9%) e "Abitazione, acqua, energia elettrica e combustibili" (-3,7%).

Tassi medi di inflazione a Bologna per l'indice dei prezzi al consumo per l'intera collettività (al lordo dei tabacchi) nel periodo luglio 2008 – luglio 2010



Tassi medi

	2009						2010						
	Lug.	Ago.	Set.	Ott.	Nov.	Dic.	Gen.	Feb.	Mar.	Apr.	Mag.	Giu.	Lug.
Prodotti alimentari e bevande analcoliche	3,2	2,7	2,3	2,0	1,6	1,4	1,1	0,9	0,6	0,5	0,2	-0,1	-0,2
Bevande alcoliche e tabacchi	4,8	4,6	4,3	4,1	4,0	3,9	4,0	3,9	3,6	3,4	3,1	2,9	2,9
Abbigliamento e calzature	1,5	1,5	1,5	1,6	1,5	1,5	1,5	1,4	1,4	1,3	1,2	1,2	1,1
Abitazione, acqua, energia elettrica e combustibili	5,2	4,1	2,8	1,5	0,1	-1,1	-2,1	-3,0	-3,8	-3,9	-4,2	-4,4	-3,7
Mobili, articoli e servizi per la casa	1,4	1,4	1,4	1,4	1,2	1,1	1,0	0,8	0,8	0,7	0,6	0,5	0,4
Servizi sanitari e spese per la salute	0,5	0,5	0,6	0,6	0,7	0,7	0,6	0,5	0,5	0,4	0,3	0,3	0,2
Trasporti	0,1	-0,8	-1,7	-2,5	-2,7	-2,6	-2,2	-1,9	-1,3	-0,7	0,0	0,7	1,4
Comunicazioni	-2,8	-2,5	-1,9	-1,5	-1,1	-0,8	-0,3	-0,2	-0,2	0,0	-0,3	-0,2	-0,3
Ricreazione, spettacolo e cultura	0,4	0,4	0,4	0,5	0,6	0,8	1,0	1,2	1,3	1,3	1,4	1,3	1,2
Istruzione	2,6	2,2	1,8	1,9	1,9	1,9	1,8	1,8	1,8	1,8	1,7	1,7	1,7
Servizi ricettivi e di ristorazione	1,2	1,0	0,8	0,9	0,9	0,4	0,4	0,4	0,5	0,2	-0,5	-0,8	-0,9
Altri beni e servizi	2,2	2,2	2,3	2,5	2,5	2,8	2,8	3,0	3,1	3,3	3,4	3,5	3,6
Indice generale	1,6	1,3	1,0	0,7	0,6	0,4	0,3	0,3	0,3	0,2	0,2	0,2	0,3