



Anticipazione dell'indice dei prezzi al consumo per l'intera collettività'

- Maggio 2010 -

Tassi tendenziali e mensili

A Bologna nel mese di maggio 2010 l'indice dei prezzi al consumo per l'intera collettività ha fatto registrare una variazione mensile del **-0,2%** ed un tasso tendenziale del **+0,3%**, in netto calo rispetto al mese precedente (dati provvisori).

Nel mese di aprile 2010 la variazione mensile era risultata del +0,6% ed il tasso tendenziale del +0,8% (dati definitivi).

Questo l'andamento dell'indice a Bologna nel corrente mese per capitoli di spesa:

Capitoli	Indici base dicembre 1998 = 100	Variazioni % rispetto al mese precedente	Variazioni % rispetto al corrispondente mese dell'anno precedente
Prodotti alimentari e bevande analcoliche	123,9	-0,3	-1,2
Bevande alcoliche e tabacchi	157,4	-0,1	+2,0
Abbigliamento e calzature	125,3	0,0	+0,6
Abitazione, acqua, energia elettrica e combustibili	137,8	0,0	-1,3
Mobili, articoli e servizi per la casa	119,9	-0,3	-0,1
Servizi sanitari e spese per la salute	109,9	-0,1	-0,3
Trasporti	136,0	-0,1	+4,5
Comunicazioni	64,7	-0,6	-2,7
Ricreazione, spettacolo e cultura	113,7	-1,2	+1,0
Istruzione	149,9	0,0	+1,7
Servizi ricettivi e di ristorazione	129,6	0,0	-3,6
Altri beni e servizi	137,9	+0,4	+4,0
Indice generale	124,8	-0,2	+0,3

Prodotti alimentari e bevande analcoliche

In calo la variazione mensile del capitolo dell'alimentazione (-0,3%); il tasso tendenziale prosegue la sua discesa, portandosi dal -0,5% di aprile al -1,2% a maggio. Tutti i gruppi di prodotti, ad eccezione di "Ortaggi" (+1%) e "Pesci" (+0,2%), risultano in calo. Tra le diminuzioni maggiori segnaliamo quelle di "Caffè, the e cacao" (-1,4%), "Acque minerali e bevande analcoliche" (-1,3%), "Zucchero e confetture" (-1,1%) e "Latte, formaggi e uova" (-1%).

Bevande alcoliche e tabacchi

Il capitolo registra una variazione mensile di segno negativo (-0,1%) a seguito del calo di "Birre", "Liquori" e "Vini". Il tasso tendenziale scende ulteriormente e si porta al +2%.

Abbigliamento e calzature

Nulla la variazione mensile, mentre il tasso annuo scende al +0,6%.

Abitazione, acqua, energia elettrica e combustibili

In aumento i prodotti e i servizi per la riparazione e manutenzione della casa, gli affitti e il gasolio da riscaldamento, mentre in calo troviamo le spese condominiali. Il capitolo registra una variazione mensile nulla ed un tasso tendenziale stabile al -1,3%.

Mobili, articoli e servizi per la casa

I cali dei mobili e dei beni non durevoli per casa sono stati solo in parte compensati dagli aumenti degli strumenti ed attrezzi per la casa e per il giardino, di cristalleria e vasellame, degli elettrodomestici e degli articoli tessili per la casa. Complessivamente il capitolo registra una variazione mensile del $-0,3\%$ ed un tendenziale che questo mese diventa anch'esso negativo ($-0,1\%$).

Servizi sanitari e spese per la salute

Calano i medicinali e gli altri prodotti farmaceutici. Il capitolo registra un tasso mensile pari al $-0,1\%$ ed uno annuo al $-0,3\%$.

Trasporti

In aumento il costo delle autovetture, dei motocicli e dei ciclomotori, l'acquisto dei pezzi di ricambio, la manutenzione e riparazione dei mezzi di trasporto, carburanti e lubrificanti, gli altri servizi relativi ai mezzi di trasporto ed i trasporti marittimi. Queste variazioni positive sono state più che compensate dai cali dei trasporti aerei, facendo segnare al capitolo un calo mensile del $-0,1\%$ ed un tasso tendenziale che, pur rimanendo il più elevato dell'intero indice, scende al $+4,5\%$.

Comunicazioni

Il calo delle apparecchiature e materiale telefonico ha determinato una variazione mensile del $-0,6\%$ ed un tasso tendenziale che scende dal $-0,9\%$ dello scorso mese al $-2,7\%$ per il corrente mese di maggio.

Ricreazione, spettacolo e cultura

E' il capitolo che registra la variazione mensile più bassa dell'intero indice: $-1,2\%$. Risultano in calo gli apparecchi per la registrazione di suoni ed immagini, quelli fotografici e cinematografici, i giochi e giocattoli, i servizi ricreativi e culturali ed i pacchetti vacanze tutto compreso. Il tasso tendenziale scende al $+1\%$ rispetto al $+1,6\%$ fatto registrare ad aprile.

Istruzione

Nulla la variazione mensile e stabile al $+1,7\%$ il tasso annuo.

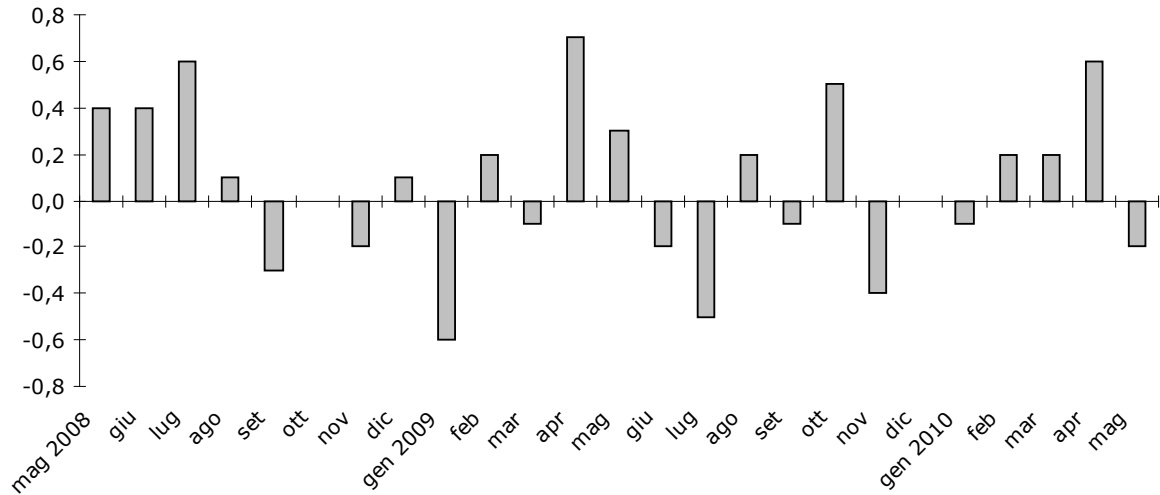
Servizi ricettivi e di ristorazione

In aumento i ristoranti, mentre calano gli alberghi e gli altri servizi di alloggio. La variazione mensile del capitolo risulta nulla ed il tasso tendenziale scende al $-3,6\%$.

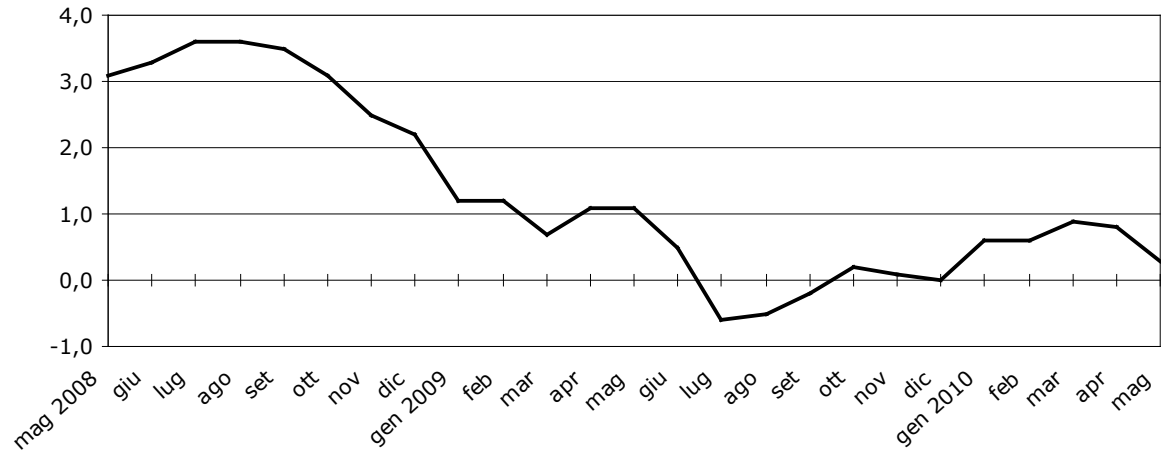
Altri beni e servizi

L'aumento dei servizi di parrucchiera, dell'oreficeria ed orologeria, degli altri effetti personali, dei servizi finanziari e delle professioni liberali hanno determinato una variazione mensile del $+0,4\%$ ed un tasso tendenziale in salita al $+4\%$.

Tassi mensili di inflazione a Bologna per l'indice dei prezzi al consumo per l'intera collettività (al lordo dei tabacchi) nel periodo maggio 2008 – maggio 2010



Tassi tendenziali di inflazione a Bologna per l'indice dei prezzi al consumo per l'intera collettività (al lordo dei tabacchi) nel periodo maggio 2008 – maggio 2010



Numero indice dei prezzi al consumo per l'intera collettività (al lordo dei tabacchi)
Maggio 2010 (*)
Tassi mensili

	2009				2010								
	Mag.	Giu.	Lug.	Ago.	Set.	Ott.	Nov.	Dic.	Gen.	Feb.	Mar.	Apr.	Mag.
Prodotti alimentari e bevande analcoliche	0,4	0,2	-0,9	-0,2	-0,1	0,2	-0,2	-0,1	0,2	0,1	-0,2	0,1	-0,3
Bevande alcoliche e tabacchi	0,0	0,0	-0,1	0,1	0,1	0,1	0,1	1,7	0,1	0,1	0,0	0,1	-0,1
Abbigliamento e calzature	0,2	-0,1	0,1	0,0	0,0	0,5	0,1	0,0	-0,4	0,0	0,3	0,2	0,0
Abitazione, acqua, energia elettrica e combustibili	0,0	0,1	-3,1	0,1	0,0	-0,4	0,0	0,0	0,1	0,3	0,0	1,6	0,0
Mobili, articoli e servizi per la casa	0,1	-0,2	0,0	0,0	0,1	0,0	-0,1	0,1	0,3	-0,2	0,3	0,1	-0,3
Servizi sanitari e spese per la salute	0,0	-0,4	-0,1	0,0	0,1	0,0	0,0	0,0	0,3	0,1	-0,2	0,0	-0,1
Trasporti	0,5	0,8	0,3	1,7	-1,6	-0,5	0,2	0,5	0,4	-0,3	1,2	1,6	-0,1
Comunicazioni	1,2	-1,5	-0,2	-0,3	1,1	-0,3	-0,5	-0,3	-1,1	1,1	-0,2	0,0	-0,6
Ricreazione, spettacolo e cultura	-0,6	0,8	1,1	1,0	-1,9	-0,3	0,0	1,2	-0,6	1,1	-0,4	0,3	-1,2
Istruzione	0,0	0,0	0,0	0,0	0,6	1,8	-0,7	0,0	0,0	0,0	0,0	0,0	0,0
Servizi ricettivi e di ristorazione	1,8	-2,2	-2,4	-1,1	2,1	4,0	-3,0	-2,2	-1,1	-0,1	1,0	1,4	0,0
Altri beni e servizi	0,0	0,5	0,2	0,0	0,3	0,4	0,4	0,7	0,4	0,5	0,2	-0,1	0,4
Indice generale	0,3	-0,2	-0,5	0,2	-0,1	0,5	-0,4	0,0	-0,1	0,2	0,2	0,6	-0,2

Tassi tendenziali

	2009				2010								
	Mag.	Giu.	Lug.	Ago.	Set.	Ott.	Nov.	Dic.	Gen.	Feb.	Mar.	Apr.	Mag.
Prodotti alimentari e bevande analcoliche	2,0	1,9	0,9	0,8	0,1	0,5	0,2	-0,1	-0,1	-0,2	-0,4	-0,5	-1,2
Bevande alcoliche e tabacchi	4,9	4,7	2,7	2,9	2,9	3,0	2,9	4,4	4,4	3,3	2,3	2,1	2,0
Abbigliamento e calzature	1,6	1,6	1,6	1,5	1,3	1,5	1,4	1,4	0,9	0,9	1,1	0,8	0,6
Abitazione, acqua, energia elettrica e combustibili	1,1	0,5	-4,9	-4,6	-4,5	-6,5	-6,3	-6,1	-5,3	-5,1	-4,5	-1,3	-1,3
Mobili, articoli e servizi per la casa	1,5	1,2	0,9	0,9	0,7	0,6	0,3	0,5	0,6	0,3	0,4	0,3	-0,1
Servizi sanitari e spese per la salute	1,3	0,5	0,5	0,5	0,5	0,6	0,3	0,3	0,5	0,1	-0,1	-0,2	-0,3
Trasporti	-3,7	-4,3	-5,0	-3,5	-3,5	-2,9	-0,5	1,3	2,7	2,6	4,4	5,1	4,5
Comunicazioni	0,5	-1,4	-0,6	-0,2	1,7	1,4	0,6	0,0	-0,2	0,0	-0,5	-0,9	-2,7
Ricreazione, spettacolo e cultura	0,4	1,0	1,1	1,0	1,0	1,2	1,3	2,0	1,5	2,2	2,0	1,6	1,0
Istruzione	1,9	1,9	1,9	1,9	1,2	2,4	1,7	1,7	1,7	1,7	1,7	1,7	1,7
Servizi ricettivi e di ristorazione	4,0	1,8	-1,1	-1,9	-0,1	3,8	0,9	-3,0	-0,2	-0,2	0,8	-1,9	-3,6
Altri beni e servizi	2,2	2,5	2,6	2,6	3,0	3,2	3,2	3,8	4,0	4,1	3,9	3,6	4,0
Indice generale	1,1	0,5	-0,6	-0,5	-0,2	0,2	0,1	0,0	0,6	0,6	0,9	0,8	0,3

(*) Per il mese in corso i dati sono provvisori

Tassi medi

A **Bologna il tasso medio dell'indice dei prezzi al consumo per l'intera collettività**, che risulta dalla sintesi relativa a 24 mesi e misura quindi l'inflazione di carattere più strutturale, rimane stabile al **+0,2%**.

Questo l'andamento a Bologna del tasso medio dell'indice dei prezzi al consumo per l'intera collettività nel corrente mese per capitoli di spesa:

Capitoli	Giu.09-Mag.10 (a)
	Giu.08-Mag.09 (a)
Prodotti alimentari e bevande analcoliche	+0,2
Bevande alcoliche e tabacchi	+3,1
Abbigliamento e calzature	+1,2
Abitazione, acqua, energia elettrica e combustibili	-4,2
Mobili, articoli e servizi per la casa	+0,6
Servizi sanitari e spese per la salute	+0,3
Trasporti	0,0
Comunicazioni	-0,3
Ricreazione, spettacolo e cultura	+1,4
Istruzione	+1,7
Servizi ricettivi e di ristorazione	-0,5
Altri beni e servizi	+3,4
Indice generale	+0,2

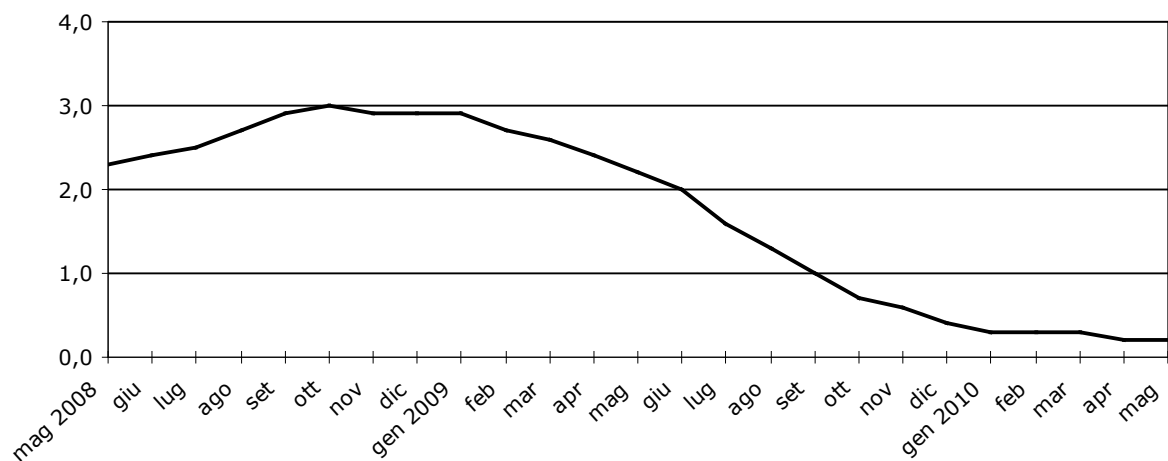
(a) Media degli indici relativi ai dodici mesi.

E' il capitolo degli "Altri beni e servizi" (+3,4%) a registrare la variazione media più elevata, seguito dalle "Bevande alcoliche e tabacchi" (+3,1), dall'"Istruzione" (+1,7%), dalla "Ricreazione, spettacolo e cultura" (+1,4%), dall'"Abbigliamento e calzature" (+1,2%), dai "Mobili, articoli e servizi per la casa" (+0,6%) e dai "Servizi sanitari e spese per la salute" (+0,3%).

Uguale al dato generale (+0,2%) è la variazione del capitolo "Prodotti alimentari e bevande analcoliche".

Al di sotto del dato generale i restanti capitoli: i "Trasporti (la cui variazione è nulla), le "Comunicazioni" (-0,3%), i "Servizi ricettivi e di ristorazione" (-0,5%) e l'"Abitazione, acqua, energia elettrica e combustibili" (-4,2%).

Tassi medi di inflazione a Bologna per l'indice dei prezzi al consumo per l'intera collettività (al lordo dei tabacchi) nel periodo maggio 2008 – maggio 2010



Tassi medi

	2009								2010				
	Mag.	Giu.	Lug.	Ago.	Set.	Ott.	Nov.	Dic.	Gen.	Feb.	Mar.	Apr.	Mag.
Prodotti alimentari e bevande analcoliche	3,8	3,6	3,2	2,7	2,3	2,0	1,6	1,4	1,1	0,9	0,6	0,5	0,2
Bevande alcoliche e tabacchi	4,9	5,0	4,8	4,6	4,3	4,1	4,0	3,9	4,0	3,9	3,6	3,4	3,1
Abbigliamento e calzature	1,5	1,4	1,5	1,5	1,5	1,6	1,5	1,5	1,5	1,4	1,4	1,3	1,2
Abitazione, acqua, energia elettrica e combustibili	7,2	6,5	5,2	4,1	2,8	1,5	0,1	-1,1	-2,1	-3,0	-3,8	-3,9	-4,2
Mobili, articoli e servizi per la casa	1,4	1,4	1,4	1,4	1,4	1,4	1,2	1,1	1,0	0,8	0,8	0,7	0,6
Servizi sanitari e spese per la salute	0,4	0,4	0,5	0,5	0,6	0,6	0,7	0,7	0,6	0,5	0,5	0,4	0,3
Trasporti	2,1	1,1	0,1	-0,8	-1,7	-2,5	-2,7	-2,6	-2,2	-1,9	-1,3	-0,7	0,0
Comunicazioni	-3,3	-3,1	-2,8	-2,5	-1,9	-1,5	-1,1	-0,8	-0,3	-0,2	-0,2	0,0	-0,3
Ricreazione, spettacolo e cultura	0,4	0,4	0,4	0,4	0,4	0,5	0,6	0,8	1,0	1,2	1,3	1,3	1,4
Istruzione	3,2	2,9	2,6	2,2	1,8	1,9	1,9	1,9	1,8	1,8	1,8	1,8	1,7
Servizi ricettivi e di ristorazione	1,6	1,5	1,2	1,0	0,8	0,9	0,9	0,4	0,4	0,4	0,5	0,2	-0,5
Altri beni e servizi	2,2	2,2	2,2	2,2	2,3	2,5	2,5	2,8	2,8	3,0	3,1	3,3	3,4
Indice generale	2,2	2,0	1,6	1,3	1,0	0,7	0,6	0,4	0,3	0,3	0,3	0,2	0,2