



Anticipazione dell'indice dei prezzi al consumo per l'intera collettività'

- Aprile 2010 -

Tassi tendenziali e mensili

A Bologna nel mese di aprile 2010 l'indice dei prezzi al consumo per l'intera collettività ha fatto registrare una variazione mensile del **+0,6%** ed un tasso tendenziale del **+0,8%**, in leggero calo rispetto al mese precedente (dati provvisori).

Nel mese di marzo 2010 la variazione mensile era risultata del +0,2% ed il tasso tendenziale del +0,9 % (dati definitivi).

Questo l'andamento dell'indice a Bologna nel corrente mese per capitoli di spesa:

Capitoli	Indici base dicembre 1998 = 100	Variazioni % rispetto al mese precedente	Variazioni % rispetto al corrispondente mese dell'anno precedente
Prodotti alimentari e bevande analcoliche	124,3	+0,1	-0,5
Bevande alcoliche e tabacchi	157,6	+0,1	+2,1
Abbigliamento e calzature	125,3	+0,2	+0,8
Abitazione, acqua, energia elettrica e combustibili	137,8	+1,6	-1,3
Mobili, articoli e servizi per la casa	120,3	+0,1	+0,3
Servizi sanitari e spese per la salute	110,0	0,0	-0,2
Trasporti	136,1	+1,6	+5,1
Comunicazioni	65,1	0,0	-0,9
Ricreazione, spettacolo e cultura	115,1	+0,3	+1,6
Istruzione	149,9	0,0	+1,7
Servizi ricettivi e di ristorazione	129,6	+1,4	-1,9
Altri beni e servizi	137,4	-0,1	+3,6
Indice generale	125,0	+0,6	+0,8

Prodotti alimentari e bevande analcoliche

In leggero aumento la variazione mensile del capitolo dell'alimentazione (+0,1%), mentre il tasso tendenziale prosegue la sua lenta, ma costante discesa portandosi al -0,5%. Gli aumenti più significativi hanno interessato gli "Ortaggi" (+0,5%), "Latte, formaggi e uova" (+0,3%) e le "Carni" (+0,2%), mentre tra i cali segnaliamo quelli dei "Pesci" (-0,8%), degli "Olii e grassi" (-0,6%) e della "Frutta" (-0,4%).

Bevande alcoliche e tabacchi

Il capitolo registra un aumento mensile del +0,1% a seguito, soprattutto, dell'aumento della voce "Altri tabacchi". Il tasso tendenziale scende ulteriormente e si porta al +2,1%.

Abbigliamento e calzature

Questo mese sono in aumento, oltre ad alcuni articoli di abbigliamento, anche gli accessori e le calzature. La variazione mensile risulta pari al +0,2% ed il tasso annuo scende al +0,8%.

Abitazione, acqua, energia elettrica e combustibili

E' il capitolo che assieme ai trasporti registra la variazione mensile più elevata dell'intero indice: +1,6%. Gli aumenti maggiori sono stati fatti registrare dalla tariffa del gas di rete e dai combustibili liquidi. Poiché il confronto con lo scorso anno è particolarmente sfavorevole, in quanto ad aprile 2009 si registrò una variazione mensile di segno negativo pari al -1,7%, il tasso tendenziale risale dal -4,5% di marzo al -1,3% per il corrente mese di aprile.

Mobili, articoli e servizi per la casa

In aumento le riparazioni di elettrodomestici, cristalleria e vasellame, strumenti ed attrezzi per la casa e per il giardino e i beni non durevoli per la casa. +0,1% la variazione mensile e +0,3%, in discesa, quella tendenziale.

Servizi sanitari e spese per la salute

Nulla la variazione mensile del capitolo, mentre scende leggermente il tasso tendenziale (-0,2%).

Trasporti

Il capitolo registra un forte aumento dei trasporti aerei e marittimi che, unitamente a quello dei carburanti e lubrificanti, dell'acquisto di autovetture, motocicli e ciclomotori e delle riparazione sui mezzi di trasporto, ha determinato una variazione mensile del +1,6%. Il tasso tendenziale sale al +5,1% rispetto al +4,4% fatto registrare lo scorso mese di marzo.

Comunicazioni

L'aumento delle apparecchiature e materiale telefonico è stato compensato dal calo dei servizi telefonici. Complessivamente il capitolo registra una variazione mensile nulla ed un tasso tendenziale che scende al -0,9%.

Ricreazione, spettacolo e cultura

Risultano in calo gli apparecchi per la registrazione di suoni ed immagini, quelli fotografici, cinematografici e per il trattamento dei dati, i supporti di suoni ed immagini, gli articoli sportivi, i fiori e le piante, i servizi ricreativi e culturali, i giornali e periodici, mentre in aumento troviamo i giocattoli, le palestre e centri sportivi, i libri, gli articoli di cartoleria ed i pacchetti vacanze tutto compreso. Complessivamente il capitolo registra una variazione mensile del +0,3% ed un tasso tendenziale che scende al +1,6%.

Istruzione

Nulla la variazione mensile e stabile al +1,7% il tasso annuo.

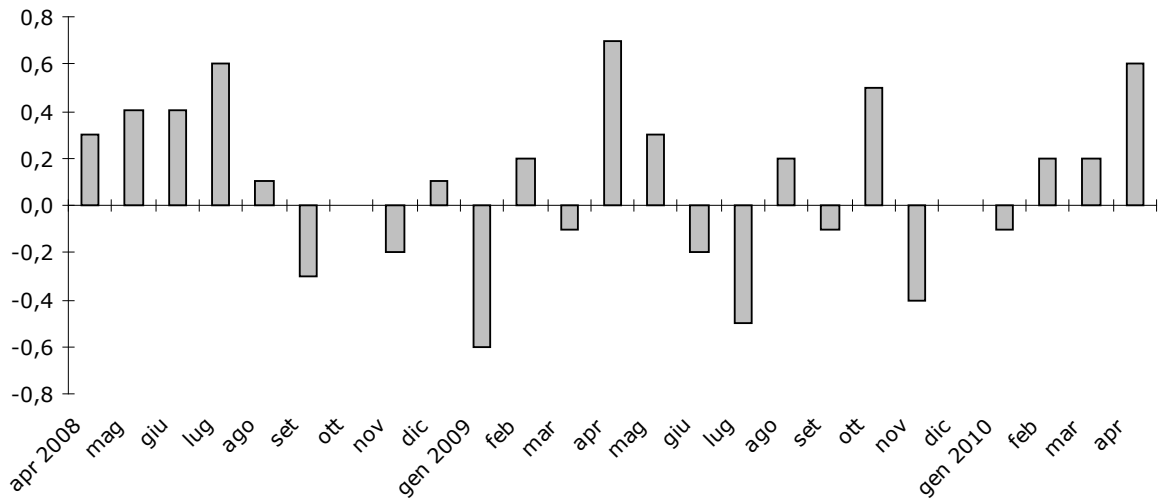
Servizi ricettivi e di ristorazione

In aumento i ristoranti, bar e simili, gli alberghi e gli altri servizi di alloggio. La variazione mensile del capitolo risulta pari al +1,4%. Il tasso tendenziale scende in modo consistente, portandosi dal +0,8% di marzo al -1,9% di aprile.

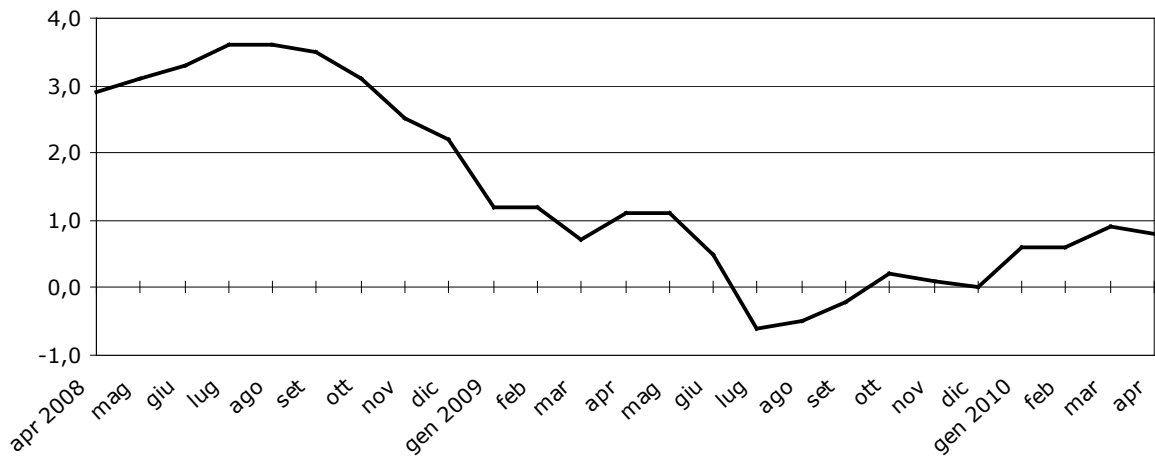
Altri beni e servizi

L'aumento dei servizi per l'igiene personale, dell'oreficeria ed orologeria e delle professioni liberali è stato più che compensato dal calo degli articoli per l'igiene personale, degli altri effetti personali e delle assicurazioni auto. Il capitolo registra una variazione mensile di segno negativo pari al -0,1% ed anche il tasso tendenziale scende al +3,6%.

Tassi mensili di inflazione a Bologna per l'indice dei prezzi al consumo per l'intera collettività (al lordo dei tabacchi) nel periodo aprile 2008 – aprile 2010



Tassi tendenziali di inflazione a Bologna per l'indice dei prezzi al consumo per l'intera collettività (al lordo dei tabacchi) nel periodo aprile 2008 – aprile 2010



Numero indice dei prezzi al consumo per l'intera collettività (al lordo dei tabacchi)
Aprile 2010 (*)
Tassi mensili

	2009												Apr.
	Apr.	Mag.	Giu.	Lug.	Ago.	Set.	Ott.	Nov.	Dic.	Gen.	Feb.	Mar.	
Prodotti alimentari e bevande analcoliche	0,2	0,4	0,2	-0,9	-0,2	-0,1	0,2	-0,2	-0,1	0,2	0,1	-0,2	0,1
Bevande alcoliche e tabacchi	0,2	0,0	0,0	-0,1	0,1	0,1	0,1	0,1	1,7	0,1	0,1	0,0	0,1
Abbigliamento e calzature	0,4	0,2	-0,1	0,1	0,0	0,0	0,5	0,1	0,0	-0,4	0,0	0,3	0,2
Abitazione, acqua, energia elettrica e combustibili	-1,7	0,0	0,1	-3,1	0,1	0,0	-0,4	0,0	0,0	0,1	0,3	0,0	1,6
Mobili, articoli e servizi per la casa	0,2	0,1	-0,2	0,0	0,0	0,1	0,0	-0,1	0,1	0,3	-0,2	0,3	0,1
Servizi sanitari e spese per la salute	0,1	0,0	-0,4	-0,1	0,0	0,1	0,0	0,0	0,0	0,3	0,1	-0,2	0,0
Trasporti	1,0	0,5	0,8	0,3	1,7	-1,6	-0,5	0,2	0,5	0,4	-0,3	1,2	1,6
Comunicazioni	0,5	1,2	-1,5	-0,2	-0,3	1,1	-0,3	-0,5	-0,3	-1,1	1,1	-0,2	0,0
Ricreazione, spettacolo e cultura	0,7	-0,6	0,8	1,1	1,0	-1,9	-0,3	0,0	1,2	-0,6	1,1	-0,4	0,3
Istruzione	0,0	0,0	0,0	0,0	0,0	0,6	1,8	-0,7	0,0	0,0	0,0	0,0	0,0
Servizi ricettivi e di ristorazione	4,2	1,8	-2,2	-2,4	-1,1	2,1	4,0	-3,0	-2,2	-1,1	-0,1	1,0	1,4
Altri beni e servizi	0,2	0,0	0,5	0,2	0,0	0,3	0,4	0,4	0,7	0,4	0,5	0,2	-0,1
Indice generale	0,7	0,3	-0,2	-0,5	0,2	-0,1	0,5	-0,4	0,0	-0,1	0,2	0,2	0,6

Tassi tendenziali

	2009												Apr.
	Apr.	Mag.	Giu.	Lug.	Ago.	Set.	Ott.	Nov.	Dic.	Gen.	Feb.	Mar.	
Prodotti alimentari e bevande analcoliche	2,0	2,0	1,9	0,9	0,8	0,1	0,5	0,2	-0,1	-0,1	-0,2	-0,4	-0,5
Bevande alcoliche e tabacchi	5,4	4,9	4,7	2,7	2,9	2,9	3,0	2,9	4,4	4,4	3,3	2,3	2,1
Abbigliamento e calzature	1,7	1,6	1,6	1,6	1,5	1,3	1,5	1,4	1,4	0,9	0,9	1,1	0,8
Abitazione, acqua, energia elettrica e combustibili	1,5	1,1	0,5	-4,9	-4,6	-4,5	-6,5	-6,3	-6,1	-5,3	-5,1	-4,5	-1,3
Mobili, articoli e servizi per la casa	1,6	1,5	1,2	0,9	0,9	0,7	0,6	0,3	0,5	0,6	0,3	0,4	0,3
Servizi sanitari e spese per la salute	1,3	1,3	0,5	0,5	0,5	0,5	0,6	0,3	0,3	0,5	0,1	-0,1	-0,2
Trasporti	-2,3	-3,7	-4,3	-5,0	-3,5	-3,5	-2,9	-0,5	1,3	2,7	2,6	4,4	5,1
Comunicazioni	-1,6	0,5	-1,4	-0,6	-0,2	1,7	1,4	0,6	0,0	-0,2	0,0	-0,5	-0,9
Ricreazione, spettacolo e cultura	1,0	0,4	1,0	1,1	1,0	1,0	1,2	1,3	2,0	1,5	2,2	2,0	1,6
Istruzione	1,9	1,9	1,9	1,9	1,9	1,2	2,4	1,7	1,7	1,7	1,7	1,7	1,7
Servizi ricettivi e di ristorazione	2,2	4,0	1,8	-1,1	-1,9	-0,1	3,8	0,9	-3,0	-0,2	-0,2	0,8	-1,9
Altri beni e servizi	2,6	2,2	2,5	2,6	2,6	3,0	3,2	3,2	3,8	4,0	4,1	3,9	3,6
Indice generale	1,1	1,1	0,5	-0,6	-0,5	-0,2	0,2	0,1	0,0	0,6	0,6	0,9	0,8

(*) Per il mese in corso i dati sono provvisori

Tassi medi

A Bologna il tasso medio dell'indice dei prezzi al consumo per l'intera collettività, che risulta dalla sintesi relativa a 24 mesi e misura quindi l'inflazione di carattere più strutturale, si porta al **+0,2%**, in lieve calo rispetto al mese precedente.

Questo l'andamento a Bologna del tasso medio dell'indice dei prezzi al consumo per l'intera collettività nel corrente mese per capitoli di spesa:

Capitoli	Mag.09-Apr.10 (a)
	Mag.08-Apr.09 (a)
Prodotti alimentari e bevande analcoliche	+0,5
Bevande alcoliche e tabacchi	+3,4
Abbigliamento e calzature	+1,3
Abitazione, acqua, energia elettrica e combustibili	-3,9
Mobili, articoli e servizi per la casa	+0,7
Servizi sanitari e spese per la salute	+0,4
Trasporti	-0,7
Comunicazioni	0,0
Ricreazione, spettacolo e cultura	+1,3
Istruzione	+1,8
Servizi ricettivi e di ristorazione	+0,2
Altri beni e servizi	+3,3
Indice generale	+0,2

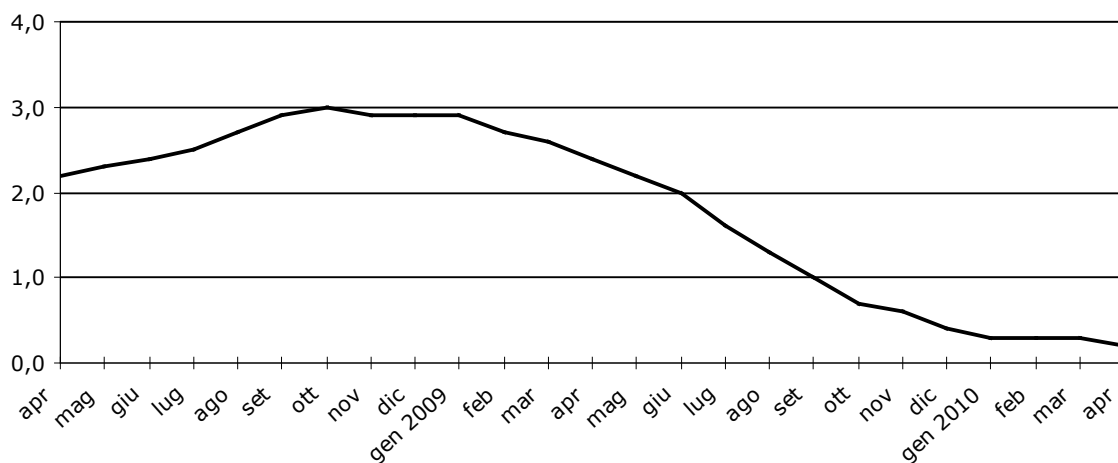
(a) Media degli indici relativi ai dodici mesi.

E' il capitolo delle "Bevande alcoliche e tabacchi" (+3,4) a registrare la variazione media più elevata, seguito dagli "Altri beni e servizi" (+3,3%), dall'"Istruzione" (+1,8%), dall'"Abbigliamento e calzature" e dalla "Ricreazione, spettacolo e cultura" (entrambi al +1,3%), dai "Mobili, articoli e servizi per la casa" (+0,7%), dai "Prodotti alimentari e bevande analcoliche" (+0,5%) e dai "Servizi sanitari e spese per la salute" (+0,4%).

Uguale al dato generale (+0,2%) è la variazione del capitolo "Servizi ricettivi e di ristorazione".

Al di sotto del dato generale i restanti capitoli: le "Comunicazioni" (la cui variazione è nulla), i "Trasporti" (-0,7%) e l'"Abitazione, acqua, energia elettrica e combustibili" (-3,9).

Tassi medi di inflazione a Bologna per l'indice dei prezzi al consumo per l'intera collettività (al lordo dei tabacchi) nel periodo aprile 2008 - aprile 2010



Tassi medi

	2009												Apr.
	Apr.	Mag.	Giu.	Lug.	Ago.	Set.	Ott.	Nov.	Dic.	Gen.	Feb.	Mar.	
Prodotti alimentari e bevande analcoliche	4,2	3,8	3,6	3,2	2,7	2,3	2,0	1,6	1,4	1,1	0,9	0,6	0,5
Bevande alcoliche e tabacchi	4,7	4,9	5,0	4,8	4,6	4,3	4,1	4,0	3,9	4,0	3,9	3,6	3,4
Abbigliamento e calzature	1,4	1,5	1,4	1,5	1,5	1,5	1,6	1,5	1,5	1,5	1,4	1,4	1,3
Abitazione, acqua, energia elettrica e combustibili	7,6	7,2	6,5	5,2	4,1	2,8	1,5	0,1	-1,1	-2,1	-3,0	-3,8	-3,9
Mobili, articoli e servizi per la casa	1,4	1,4	1,4	1,4	1,4	1,4	1,4	1,2	1,1	1,0	0,8	0,8	0,7
Servizi sanitari e spese per la salute	0,2	0,4	0,4	0,5	0,5	0,6	0,6	0,7	0,7	0,6	0,5	0,5	0,4
Trasporti	2,9	2,1	1,1	0,1	-0,8	-1,7	-2,5	-2,7	-2,6	-2,2	-1,9	-1,3	-0,7
Comunicazioni	-3,5	-3,3	-3,1	-2,8	-2,5	-1,9	-1,5	-1,1	-0,8	-0,3	-0,2	-0,2	0,0
Ricreazione, spettacolo e cultura	0,5	0,4	0,4	0,4	0,4	0,4	0,5	0,6	0,8	1,0	1,2	1,3	1,3
Istruzione	3,5	3,2	2,9	2,6	2,2	1,8	1,9	1,9	1,9	1,8	1,8	1,8	1,8
Servizi ricettivi e di ristorazione	1,4	1,6	1,5	1,2	1,0	0,8	0,9	0,9	0,4	0,4	0,4	0,5	0,2
Altri beni e servizi	2,1	2,2	2,2	2,2	2,2	2,3	2,5	2,5	2,8	2,8	3,0	3,1	3,3
Indice generale	2,4	2,2	2,0	1,6	1,3	1,0	0,7	0,6	0,4	0,3	0,3	0,3	0,2