



Anticipazione dell'indice dei prezzi al consumo per l'intera collettività'

- Marzo 2010 -

Tassi tendenziali e mensili

A Bologna nel mese di marzo 2010 l'indice dei prezzi al consumo per l'intera collettività ha fatto registrare una variazione mensile del **+0,2%** ed un tasso tendenziale in aumento al **+0,9%** (dati provvisori).

Nel mese di febbraio 2010 la variazione mensile era risultata del +0,2% ed il tasso tendenziale del +0,6% (dati definitivi).

Questo l'andamento dell'indice a Bologna nel corrente mese per capitoli di spesa:

Capitoli	Indici base dicembre 1998 = 100	Variazioni % rispetto al mese precedente	Variazioni % rispetto al corrispondente mese dell'anno precedente
Prodotti alimentari e bevande analcoliche	124,2	-0,2	-0,4
Bevande alcoliche e tabacchi	157,5	0,0	+2,3
Abbigliamento e calzature	125,1	+0,3	+1,1
Abitazione, acqua, energia elettrica e combustibili	135,6	0,0	-4,5
Mobili, articoli e servizi per la casa	120,2	+0,3	+0,4
Servizi sanitari e spese per la salute	110,0	-0,2	-0,1
Trasporti	133,9	+1,2	+4,4
Comunicazioni	65,1	-0,2	-0,5
Ricreazione, spettacolo e cultura	114,7	-0,4	+2,0
Istruzione	149,9	0,0	+1,7
Servizi ricettivi e di ristorazione	127,8	+1,0	+0,8
Altri beni e servizi	137,5	+0,2	+3,9
Indice generale	124,2	+0,2	+0,9

Prodotti alimentari e bevande analcoliche

In calo il capitolo dell'alimentazione. A marzo la variazione mensile risulta infatti pari al -0,2% e anche il tasso tendenziale scende ulteriormente portandosi al -0,4%. I cali più significativi hanno interessato questo mese le "Carni" (-0,7%), gli "Olii e grassi" (-0,6%), gli "Ortaggi" (-0,5%) e la "Frutta" (-0,4%).

Bevande alcoliche e tabacchi

L'aumento dei liquori e delle birre è stato compensato dalle diminuzioni dei vini. La variazione mensile del capitolo risulta complessivamente nulla, mentre il tasso tendenziale scende di un punto percentuale e si porta al +2,3%.

Abbigliamento e calzature

L'arrivo sul mercato dei nuovi capi di abbigliamento primaverili ha fatto registrare al capitolo una variazione positiva pari al +0,3%. Il tasso tendenziale sale al +1,1%.

Abitazione, acqua, energia elettrica e combustibili

Tra gli aumenti registrati dal capitolo segnaliamo quello degli affitti, dei combustibili liquidi e del gas in bombola; in calo i prodotti per la manutenzione della casa. Complessivamente il capitolo registra una variazione mensile nulla, mentre la variazione annua, pur rimanendo di segno negativo e la più bassa dell'intero indice, sale portandosi al -4,5%.

Mobili, articoli e servizi per la casa

In aumento i mobili, cristalleria e vasellame e i beni non durevoli per la casa. +0,3% la variazione mensile e +0,4% quella tendenziale.

Servizi sanitari e spese per la salute

Il calo dei medicinali e degli altri prodotti farmaceutici è stato solo in parte compensato dall'aumento dei servizi medici. La variazione mensile del capitolo risulta del -0,2% ed il tasso tendenziale scende al -0,1%.

Trasporti

Il capitolo registra un forte aumento dei trasporti aerei che, unitamente a quello dei carburanti e lubrificanti, dei motocicli e delle riparazioni sui mezzi di trasporto, determinano la variazione mensile più elevata dell'intero indice: +1,2%. Il tasso tendenziale sale dal +2,6% registrato lo scorso mese di febbraio al +4,4%.

Comunicazioni

Il calo delle apparecchiature e materiale telefonico fa registrare al capitolo una variazione mensile del -0,2% ed un tasso annuo che scende di mezzo punto percentuale, tornando nuovamente di segno negativo (-0,5%).

Ricreazione, spettacolo e cultura

Tra i cali più significativi segnaliamo quelli dei prodotti per la registrazione di suoni ed immagini, di quelli fotografici e cinematografici, per il trattamento dei dati e per il supporto di suoni ed immagini, i fiori e le piante, i servizi ricreativi e culturali, i libri, i giornali e periodici; risultano invece in aumento i giocattoli e i pacchetti vacanze tutto compreso. Complessivamente il capitolo registra una variazione mensile del -0,4% ed un tasso tendenziale che scende al +2%.

Istruzione

Nulla la variazione mensile e stabile al +1,7% il tasso annuo.

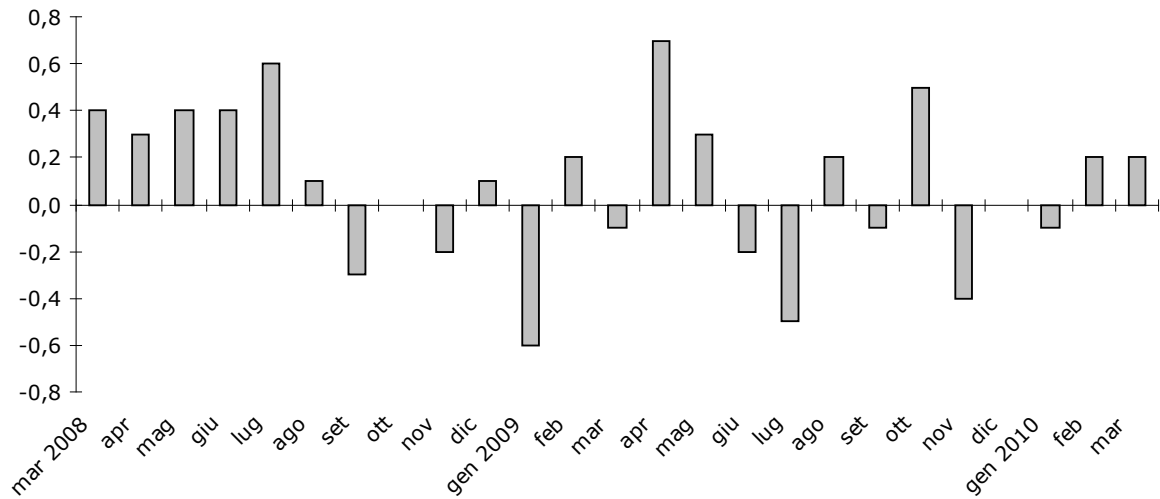
Servizi ricettivi e di ristorazione

In aumento gli alberghi e gli altri servizi di alloggio. La variazione mensile del capitolo risulta pari al +1% ed anche il tasso tendenziale sale e dopo tre mesi torna nuovamente di segno positivo (+0,8%).

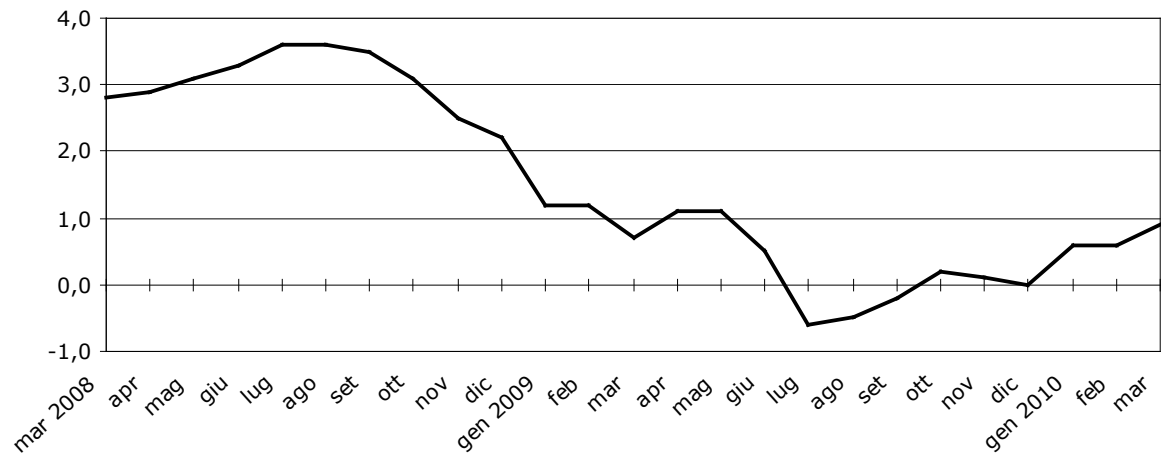
Altri beni e servizi

In aumento i servizi e gli articoli per l'igiene personale, l'oreficeria ed orologeria e le spese del servizio funebre. Il capitolo registra una variazione mensile del +0,2%, mentre il tasso tendenziale scende al +3,9%.

Tassi mensili di inflazione a Bologna per l'indice dei prezzi al consumo per l'intera collettività (al lordo dei tabacchi) nel periodo marzo 2008 – marzo 2010



Tassi tendenziali di inflazione a Bologna per l'indice dei prezzi al consumo per l'intera collettività (al lordo dei tabacchi) nel periodo marzo 2008 – marzo 2010



Numero indice dei prezzi al consumo per l'intera collettività (al lordo dei tabacchi)
Marzo 2010 (*)
Tassi mensili

	2009								2010				
	Mar.	Apr.	Mag.	Giu.	Lug.	Ago.	Set.	Ott.	Nov.	Dic.	Gen.	Feb.	Mar.
Prodotti alimentari e bevande analcoliche	0,1	0,2	0,4	0,2	-0,9	-0,2	-0,1	0,2	-0,2	-0,1	0,2	0,1	-0,2
Bevande alcoliche e tabacchi	1,0	0,2	0,0	0,0	-0,1	0,1	0,1	0,1	0,1	1,7	0,1	0,1	0,0
Abbigliamento e calzature	0,2	0,4	0,2	-0,1	0,1	0,0	0,0	0,5	0,1	0,0	-0,4	0,0	0,3
Abitazione, acqua, energia elettrica e combustibili	-0,6	-1,7	0,0	0,1	-3,1	0,1	0,0	-0,4	0,0	0,0	0,1	0,3	0,0
Mobili, articoli e servizi per la casa	0,1	0,2	0,1	-0,2	0,0	0,0	0,1	0,0	-0,1	0,1	0,3	-0,2	0,3
Servizi sanitari e spese per la salute	0,0	0,1	0,0	-0,4	-0,1	0,0	0,1	0,0	0,0	0,0	0,3	0,1	-0,2
Trasporti	-0,6	1,0	0,5	0,8	0,3	1,7	-1,6	-0,5	0,2	0,5	0,4	-0,3	1,2
Comunicazioni	0,3	0,5	1,2	-1,5	-0,2	-0,3	1,1	-0,3	-0,5	-0,3	-1,1	1,1	-0,2
Ricreazione, spettacolo e cultura	-0,2	0,7	-0,6	0,8	1,1	1,0	-1,9	-0,3	0,0	1,2	-0,6	1,1	-0,4
Istruzione	0,0	0,0	0,0	0,0	0,0	0,0	0,6	1,8	-0,7	0,0	0,0	0,0	0,0
Servizi ricettivi e di ristorazione	0,0	4,2	1,8	-2,2	-2,4	-1,1	2,1	4,0	-3,0	-2,2	-1,1	-0,1	1,0
Altri beni e servizi	0,5	0,2	0,0	0,5	0,2	0,0	0,3	0,4	0,4	0,7	0,4	0,5	0,2
Indice generale	-0,1	0,7	0,3	-0,2	-0,5	0,2	-0,1	0,5	-0,4	0,0	-0,1	0,2	0,2

Tassi tendenziali

	2009								2010				
	Mar.	Apr.	Mag.	Giu.	Lug.	Ago.	Set.	Ott.	Nov.	Dic.	Gen.	Feb.	Mar.
Prodotti alimentari e bevande analcoliche	2,5	2,0	2,0	1,9	0,9	0,8	0,1	0,5	0,2	-0,1	-0,1	-0,2	-0,4
Bevande alcoliche e tabacchi	5,6	5,4	4,9	4,7	2,7	2,9	2,9	3,0	2,9	4,4	4,4	3,3	2,3
Abbigliamento e calzature	1,5	1,7	1,6	1,6	1,6	1,5	1,3	1,5	1,4	1,4	0,9	0,9	1,1
Abitazione, acqua, energia elettrica e combustibili	5,5	1,5	1,1	0,5	-4,9	-4,6	-4,5	-6,5	-6,3	-6,1	-5,3	-5,1	-4,5
Mobili, articoli e servizi per la casa	1,5	1,6	1,5	1,2	0,9	0,9	0,7	0,6	0,3	0,5	0,6	0,3	0,4
Servizi sanitari e spese per la salute	1,1	1,3	1,3	0,5	0,5	0,5	0,5	0,6	0,3	0,3	0,5	0,1	-0,1
Trasporti	-3,6	-2,3	-3,7	-4,3	-5,0	-3,5	-3,5	-2,9	-0,5	1,3	2,7	2,6	4,4
Comunicazioni	-2,4	-1,6	0,5	-1,4	-0,6	-0,2	1,7	1,4	0,6	0,0	-0,2	0,0	-0,5
Ricreazione, spettacolo e cultura	-0,1	1,0	0,4	1,0	1,1	1,0	1,0	1,2	1,3	2,0	1,5	2,2	2,0
Istruzione	1,9	1,9	1,9	1,9	1,9	1,9	1,2	2,4	1,7	1,7	1,7	1,7	1,7
Servizi ricettivi e di ristorazione	-1,3	2,2	4,0	1,8	-1,1	-1,9	-0,1	3,8	0,9	-3,0	-0,2	-0,2	0,8
Altri beni e servizi	2,4	2,6	2,2	2,5	2,6	2,6	3,0	3,2	3,2	3,8	4,0	4,1	3,9
Indice generale	0,7	1,1	1,1	0,5	-0,6	-0,5	-0,2	0,2	0,1	0,0	0,6	0,6	0,9

(*) Per il mese in corso i dati sono provvisori

Tassi medi

A Bologna nel mese di marzo 2010 il tasso medio dell'indice dei prezzi al consumo per l'intera collettività, che risulta dalla sintesi relativa a 24 mesi e misura quindi l'inflazione di carattere più strutturale, rimane stabile al **+0,3%**.

Questo l'andamento a Bologna del tasso medio dell'indice dei prezzi al consumo per l'intera collettività nel corrente mese per capitoli di spesa:

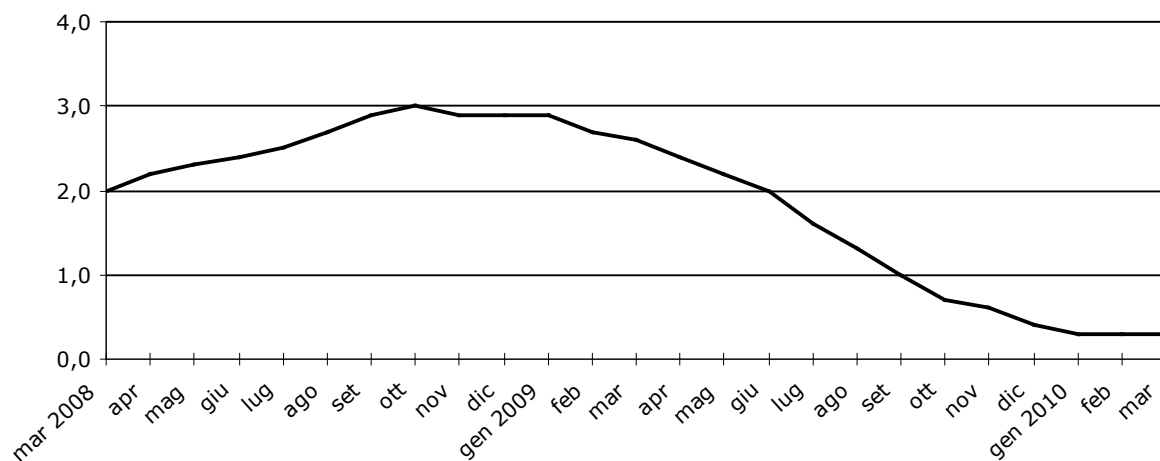
Capitoli	Apr.09-Mar.10 (a)
	Apr.08-Mar.09 (a)
Prodotti alimentari e bevande analcoliche	+0,6
Bevande alcoliche e tabacchi	+3,6
Abbigliamento e calzature	+1,4
Abitazione, acqua, energia elettrica e combustibili	-3,8
Mobili, articoli e servizi per la casa	+0,8
Servizi sanitari e spese per la salute	+0,5
Trasporti	-1,3
Comunicazioni	-0,2
Ricreazione, spettacolo e cultura	+1,3
Istruzione	+1,8
Servizi ricettivi e di ristorazione	+0,5
Altri beni e servizi	+3,1
Indice generale	+0,3

(a) Media degli indici relativi ai dodici mesi.

E' il capitolo "Bevande alcoliche e tabacchi" (+3,6%) a registrare la variazione media più elevata, seguito dagli "Altri beni e servizi" (+3,1%), dall'"Istruzione" (+1,8%), dall'"Abbigliamento e calzature" (+1,4%), dalla "Ricreazione, spettacolo e cultura" (+1,3%), dai "Mobili, articoli e servizi per la casa" (+0,8%), dai "Prodotti alimentari e bevande analcoliche" (+0,6%) e dai capitoli "Servizi sanitari e spese per la salute" e "Servizi ricettivi e di ristorazione" (entrambi +0,5%).

Al di sotto del dato generale (+0,3%) e di segno negativo risultano infine i tassi medi dei capitoli delle "Comunicazioni" (-0,2%), dei "Trasporti" (-1,3%) e dell'"Abitazione, acqua, energia elettrica e combustibili" (-3,8%).

Tassi medi di inflazione a Bologna per l'indice dei prezzi al consumo per l'intera collettività (al lordo dei tabacchi) nel periodo marzo 2008 – marzo 2010



Tassi medi

	2009												2010			
	Mar.	Apr.	Mag.	Giu.	Lug.	Ago.	Set.	Ott.	Nov.	Dic.	Gen.	Feb.	Mar.	Gen.	Feb.	Mar.
Prodotti alimentari e bevande analcoliche	4,5	4,2	3,8	3,6	3,2	2,7	2,3	2,0	1,6	1,4	1,1	0,9	0,6			
Bevande alcoliche e tabacchi	4,5	4,7	4,9	5,0	4,8	4,6	4,3	4,1	4,0	3,9	4,0	3,9	3,6			
Abbigliamento e calzature	1,3	1,4	1,5	1,4	1,5	1,5	1,5	1,6	1,5	1,5	1,5	1,4	1,4			
Abitazione, acqua, energia elettrica e combustibili	8,1	7,6	7,2	6,5	5,2	4,1	2,8	1,5	0,1	-1,1	-2,1	-3,0	-3,8			
Mobili, articoli e servizi per la casa	1,4	1,4	1,4	1,4	1,4	1,4	1,4	1,4	1,2	1,1	1,0	0,8	0,8			
Servizi sanitari e spese per la salute	0,0	0,2	0,4	0,4	0,5	0,5	0,6	0,6	0,7	0,7	0,6	0,5	0,5			
Trasporti	3,6	2,9	2,1	1,1	0,1	-0,8	-1,7	-2,5	-2,7	-2,6	-2,2	-1,9	-1,3			
Comunicazioni	-3,7	-3,5	-3,3	-3,1	-2,8	-2,5	-1,9	-1,5	-1,1	-0,8	-0,3	-0,2	-0,2			
Ricreazione, spettacolo e cultura	0,5	0,5	0,4	0,4	0,4	0,4	0,4	0,5	0,6	0,8	1,0	1,2	1,3			
Istruzione	3,9	3,5	3,2	2,9	2,6	2,2	1,8	1,9	1,9	1,9	1,8	1,8	1,8			
Servizi ricettivi e di ristorazione	1,4	1,4	1,6	1,5	1,2	1,0	0,8	0,9	0,9	0,4	0,4	0,4	0,5			
Altri beni e servizi	2,2	2,1	2,2	2,2	2,2	2,2	2,3	2,5	2,5	2,8	2,8	3,0	3,1			
Indice generale	2,6	2,4	2,2	2,0	1,6	1,3	1,0	0,7	0,6	0,4	0,3	0,3	0,3			