



## **Anticipazione dell'indice dei prezzi al consumo per l'intera collettività'**

- Novembre 2009 -

### **Tassi tendenziali e mensili**

A Bologna nel mese di novembre 2009 l'indice dei prezzi al consumo per l'intera collettività ha fatto registrare una **variazione mensile** pari al **-0,3%** ed un **tasso tendenziale** pari al **+0,2%**, stabile rispetto al mese precedente (dati provvisori).

Nel mese di ottobre 2009 la variazione mensile era risultata del +0,5% ed il tasso tendenziale del +0,2% (dati definitivi).

Questo l'andamento dell'indice a Bologna nel corrente mese per capitoli di spesa:

<b>Capitoli</b>	<b>Indici base dicembre 1998 = 100</b>	<b>Variazioni % rispetto al mese precedente</b>	<b>Variazioni % rispetto al corrispondente mese dell'anno precedente</b>
Prodotti alimentari e bevande analcoliche	124,1	-0,2	+0,2
Bevande alcoliche e tabacchi	154,7	+0,1	+2,9
Abbigliamento e calzature	125,2	+0,1	+1,4
Abitazione, acqua, elettricità e combustibili	135,0	0,0	-6,3
Mobili, articoli e servizi per la casa	119,7	-0,1	+0,3
Servizi sanitari e spese per la salute	109,8	0,0	+0,3
Trasporti	131,8	+0,5	-0,2
Comunicazioni	65,4	-0,5	+0,6
Ricreazione, spettacoli e cultura	113,3	0,0	+1,3
Istruzione	149,9	-0,7	+1,7
Servizi ricettivi e di ristorazione	130,9	-3,0	+0,9
Altri beni e servizi	135,0	+0,4	+3,2
<b>Indice generale</b>	<b>123,9</b>	<b>-0,3</b>	<b>+0,2</b>

#### **Prodotti alimentari e bevande analcoliche**

Questo mese il capitolo dell'alimentazione registra una variazione mensile di segno negativo pari al -0,2%. Il tasso tendenziale scende dal +0,5% di ottobre al +0,2% per il corrente mese. I cali maggiori hanno interessato la "Frutta" (-0,8%), le "Carni" e gli "Ortaggi" (entrambi al -0,4%). L'unico comparto che risulta in leggero aumento è quello di "Pane e cereali" (+0,1%).

#### **Bevande alcoliche e tabacchi**

In aumento liquori e vini. Il capitolo registra una variazione mensile del +0,1%, mentre il tasso annuo scende al +2,9%.

#### **Abbigliamento e calzature**

Alcuni aumenti degli abiti confezionati e di calzetteria hanno fatto registrare al capitolo una variazione mensile del +0,1%. Il tasso annuo scende al +1,4%.

### **Abitazione, acqua, elettricità e combustibili**

L'aumento dei prodotti per la manutenzione della casa e del gasolio da riscaldamento è stato compensato dalla diminuzione dei servizi di riparazione e manutenzione dell'abitazione. Il tasso mensile risulta nullo, mentre quello annuo sale al -6,3% rimanendo comunque ampiamente negativo.

### **Mobili, articoli e servizi per la casa**

In calo i tessuti per la casa, i grandi elettrodomestici ed i prodotti per la pulizia della casa, mentre aumentano i piccoli elettrodomestici e le loro riparazioni, la cristalleria e vasellame e gli altri prodotti non durevoli per la casa. Complessivamente il capitolo registra una variazione mensile del -0,1% ed un tasso tendenziale in discesa al +0,3%.

### **Servizi sanitari e spese per la salute**

Nulla la variazione mensile del capitolo ed in calo al +0,3% il tasso tendenziale.

### **Trasporti**

E' il capitolo che registra la variazione mensile più elevata dell'intero indice: +0,5%. Tra gli aumenti più significativi fatti registrare segnaliamo quelli delle autovetture, dei motocicli e ciclomotori, delle biciclette, dei carburanti e delle autoscuole. In calo i ricambi ed accessori auto, i noleggi di veicoli ed i trasporti aerei. Il tasso tendenziale sale dal -2,9% fatto registrare lo scorso mese di ottobre al -0,2% di novembre.

### **Comunicazioni**

Il calo delle apparecchiature e materiale telefonico e dei servizi di telefonia determina una variazione mensile del capitolo pari al -0,5% ed una variazione annua in calo al +0,6%.

### **Ricreazione, spettacoli e cultura**

I cali degli apparecchi fotografici e cinematografici, dei supporti di registrazione di suoni ed immagini, degli articoli sportivi, dei parchi di divertimento, degli impianti di risalita, delle discoteche e scuole di ballo, dei giornali e periodici e dei pacchetti vacanze tutto compreso sono stati compensati dagli aumenti degli apparecchi per il trattamento dei dati, dei servizi per animali e dei libri non scolastici. Risulta pertanto nulla la variazione mensile, mentre il tasso annuo sale al +1,3%.

### **Istruzione**

In calo il costo dei corsi informatici; la variazione mensile risulta pari al -0,7% ed il tasso annuo scende al +1,7%.

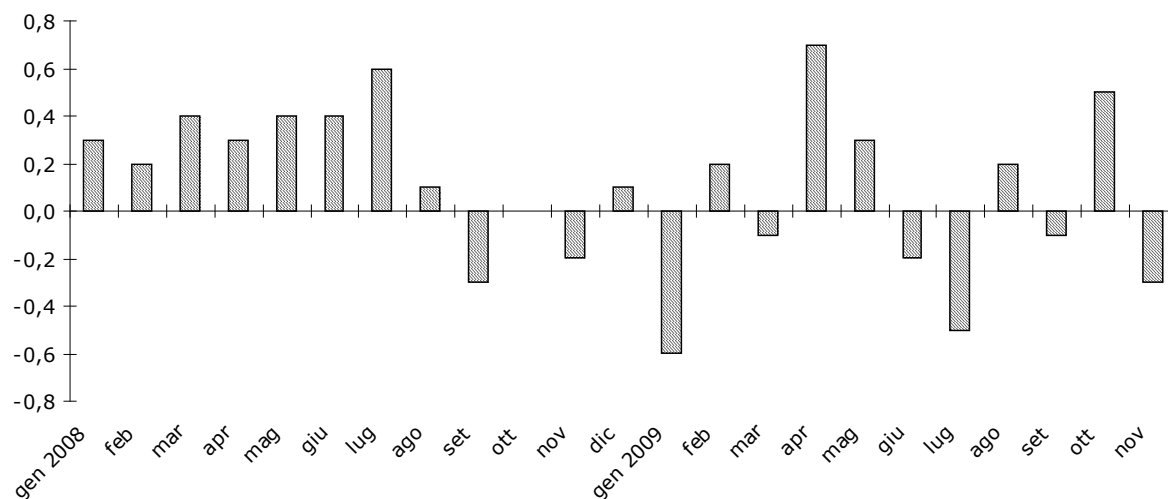
### **Servizi ricettivi e di ristorazione**

E' il capitolo che registra la variazione mensile più bassa a seguito dei cali che hanno interessato gli alberghi e gli altri servizi di alloggio. Complessivamente il capitolo evidenzia una variazione mensile del -3%, mentre il tasso tendenziale passa dal +3,8% dello scorso mese al +0,9% di novembre.

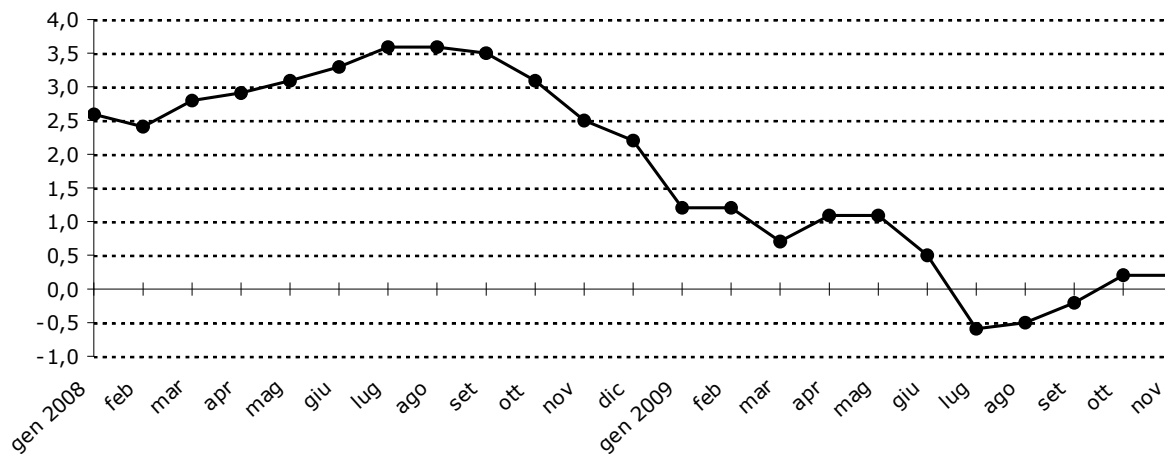
### **Altri beni e servizi**

In aumento soprattutto l'oreficeria, gli articoli da viaggio, le assicurazioni sui mezzi di trasporto, i servizi finanziari, le professioni liberali ed i servizi funebri. Il capitolo registra una variazione mensile del +0,4%, mentre il tasso tendenziale rimane stabile al +3,2%.

**Tassi mensili di inflazione a Bologna per l'indice dei prezzi al consumo per l'intera collettività (al lordo dei tabacchi) nel periodo gennaio 2008 – novembre 2009**



**Tassi tendenziali di inflazione a Bologna per l'indice dei prezzi al consumo per l'intera collettività (al lordo dei tabacchi) nel periodo gennaio 2008 – novembre 2009**



**Numero indice dei prezzi al consumo per l'intera collettività  
a Bologna (al lordo dei tabacchi)**

**Novembre 2009 (\*)**

**Tassi mensili**

	2008		2009										
	Nov.	Dic.	Gen.	Feb.	Mar.	Apr.	Mag.	Giu.	Lug.	Ago.	Set.	Ott.	Nov.
<b>Prodotti alimentari e bevande analcoliche</b>	0,1	0,2	0,2	0,2	0,1	0,2	0,4	0,2	-0,9	-0,2	-0,1	0,2	-0,2
<b>Bevande alcoliche e tabacchi</b>	0,1	0,2	0,1	1,2	1,0	0,2	0,0	0,0	-0,1	0,1	0,1	0,1	0,1
<b>Abbigliamento e calzature</b>	0,2	0,0	0,1	0,0	0,2	0,4	0,2	-0,1	0,1	0,0	0,0	0,5	0,1
<b>Abitazione, acqua, elettricità e combust.</b>	-0,2	-0,3	-0,6	0,1	-0,6	-1,7	0,0	0,1	-3,1	0,1	0,0	-0,4	0,0
<b>Mobili, articoli e servizi per la casa</b>	0,2	-0,1	0,2	0,2	0,1	0,2	0,1	-0,2	0,0	0,0	0,1	0,0	-0,1
<b>Servizi sanitari e spese per la salute</b>	0,4	0,0	0,1	0,5	0,0	0,1	0,0	-0,4	-0,1	0,0	0,1	0,0	0,0
<b>Trasporti</b>	-2,2	-1,2	-1,0	-0,2	-0,6	1,0	0,5	0,8	0,3	1,7	-1,6	-0,5	0,5
<b>Comunicazioni</b>	0,3	0,3	-0,9	0,9	0,3	0,5	1,2	-1,5	-0,2	-0,3	1,1	-0,3	-0,5
<b>Ricreazione, spettacoli e cultura</b>	-0,2	0,6	-0,2	0,4	-0,2	0,7	-0,6	0,8	1,1	1,0	-1,9	-0,3	0,0
<b>Istruzione</b>	0,0	0,0	0,0	0,0	0,0	0,0	0,0	0,0	0,0	0,0	0,6	1,8	-0,7
<b>Servizi ricettivi e di ristorazione</b>	-0,2	1,8	-3,9	-0,1	0,0	4,2	1,8	-2,2	-2,4	-1,1	2,1	4,0	-3,0
<b>Altri beni e servizi</b>	0,4	0,2	0,2	0,5	0,5	0,2	0,0	0,5	0,2	0,0	0,3	0,4	0,4
<b>Indice generale</b>	<b>-0,2</b>	<b>0,1</b>	<b>-0,6</b>	<b>0,2</b>	<b>-0,1</b>	<b>0,7</b>	<b>0,3</b>	<b>-0,2</b>	<b>-0,5</b>	<b>0,2</b>	<b>-0,1</b>	<b>0,5</b>	<b>-0,3</b>

**Tassi tendenziali**

	2008		2009										
	Nov.	Dic.	Gen.	Feb.	Mar.	Apr.	Mag.	Giu.	Lug.	Ago.	Set.	Ott.	Nov.
<b>Prodotti alimentari e bevande analcoliche</b>	3,9	3,4	3,1	2,6	2,5	2,0	2,0	1,9	0,9	0,8	0,1	0,5	0,2
<b>Bevande alcoliche e tabacchi</b>	5,1	5,2	3,5	4,7	5,6	5,4	4,9	4,7	2,7	2,9	2,9	3,0	2,9
<b>Abbigliamento e calzature</b>	1,2	1,1	1,6	1,6	1,5	1,7	1,6	1,6	1,6	1,5	1,3	1,5	1,4
<b>Abitazione, acqua, elettricità e combust.</b>	9,7	9,3	6,3	6,2	5,5	1,5	1,1	0,5	-4,9	-4,6	-4,5	-6,5	-6,3
<b>Mobili, articoli e servizi per la casa</b>	1,6	1,5	1,8	1,5	1,5	1,6	1,5	1,2	0,9	0,9	0,7	0,6	0,3
<b>Servizi sanitari e spese per la salute</b>	0,1	0,1	0,3	1,1	1,1	1,3	1,3	0,5	0,5	0,5	0,5	0,6	0,3
<b>Trasporti</b>	2,6	0,1	-1,1	-1,3	-3,6	-2,3	-3,7	-4,3	-5,0	-3,5	-3,5	-2,9	-0,2
<b>Comunicazioni</b>	-4,3	-3,8	-4,0	-2,7	-2,4	-1,6	0,5	-1,4	-0,6	-0,2	1,7	1,4	0,6
<b>Ricreazione, spettacoli e cultura</b>	0,1	-0,2	0,1	0,1	-0,1	1,0	0,4	1,0	1,1	1,0	1,0	1,2	1,3
<b>Istruzione</b>	1,9	1,9	1,9	1,9	1,9	1,9	1,9	1,9	1,9	1,9	1,2	2,4	1,7
<b>Servizi ricettivi e di ristorazione</b>	1,8	3,6	-0,5	-0,7	-1,3	2,2	4,0	1,8	-1,1	-1,9	-0,1	3,8	0,9
<b>Altri beni e servizi</b>	1,9	2,2	2,1	2,1	2,4	2,6	2,2	2,5	2,6	2,6	3,0	3,2	3,2
<b>Indice generale</b>	<b>2,5</b>	<b>2,2</b>	<b>1,2</b>	<b>1,2</b>	<b>0,7</b>	<b>1,1</b>	<b>1,1</b>	<b>0,5</b>	<b>-0,6</b>	<b>-0,5</b>	<b>-0,2</b>	<b>0,2</b>	<b>0,2</b>

(\*) Per il mese in corso i dati sono provvisori

## Tassi medi

A Bologna nel mese di novembre 2009 il tasso medio dell'indice dei prezzi al consumo per l'intera collettività, che risulta dalla sintesi relativa a 24 mesi e misura quindi l'inflazione di carattere più strutturale rimane stabile al **+0,7%**.

Questo l'andamento a Bologna del tasso medio dell'indice dei prezzi al consumo per l'intera collettività nel corrente mese per capitoli di spesa:

Capitoli	Dic.08-Nov.09 (a)
	Dic.07-Nov.08 (a)
Prodotti alimentari e bevande analcoliche	+1,6
Bevande alcoliche e tabacchi	+4,0
Abbigliamento e calzature	+1,5
Abitazione, acqua, elettricità e combustibili	+0,1
Mobili, articoli e servizi per la casa	+1,2
Servizi sanitari e spese per la salute	+0,7
Trasporti	-2,7
Comunicazioni	-1,1
Ricreazione, spettacoli e cultura	+0,6
Istruzione	+1,9
Servizi ricettivi e di ristorazione	+0,9
Altri beni e servizi	+2,5
<b>Indice generale</b>	<b>+0,7</b>

(a) Media degli indici relativi ai dodici mesi.

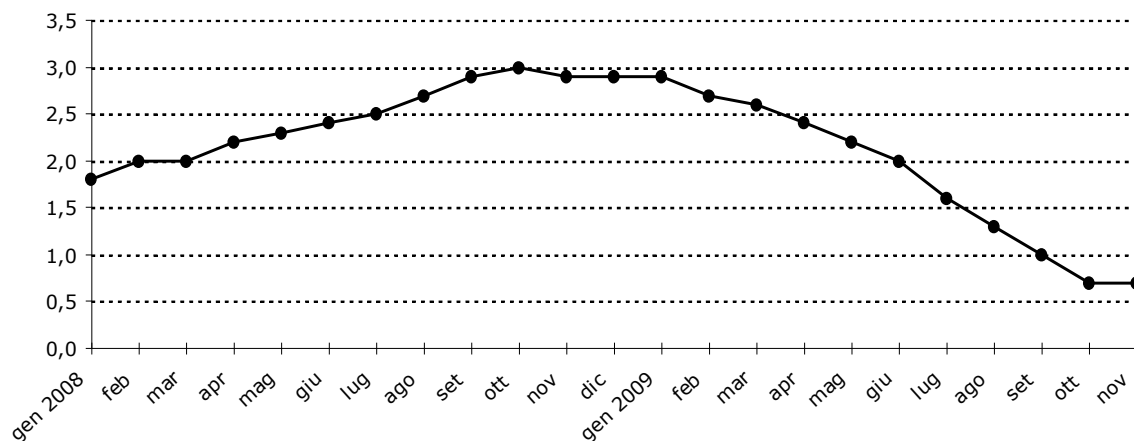
E' il capitolo delle "Bevande alcoliche e tabacchi" (+4,0%) a registrare la variazione media più elevata, seguito da "Altri beni e servizi" (+2,5%), da "Istruzione" (+1,9%), da "Prodotti alimentari e bevande analcoliche" (+1,6%), da "Abbigliamento e calzature" (+1,5%), da "Mobili, articoli e servizi per la casa" (+1,2%) e da "Servizi ricettivi e di ristorazione" (+0,9%).

Uguale al dato generale (+0,7%) è la variazione del capitolo "Servizi sanitari e spese per la salute".

Al di sotto i restanti capitoli: "Ricreazione, spettacoli e cultura" (+0,6%) e "Abitazione, acqua, elettricità e combustibili" (+0,1%).

Risultano infine di segno negativo il tasso medio delle "Comunicazioni" (-1,1%) e dei "Trasporti" (-2,7%).

**Tassi medi di inflazione a Bologna per l'indice dei prezzi al consumo per l'intera collettività (al lordo dei tabacchi) nel periodo gennaio 2008 – novembre 2009**



**Tassi medi**

	2008		2009										
	Nov.	Dic.	Gen.	Feb.	Mar.	Apr.	Mag.	Giu.	Lug.	Ago.	Set.	Ott.	Nov.
<b>Prodotti alimentari e bevande analcoliche</b>	5,1	5,0	4,9	4,7	4,5	4,2	3,8	3,6	3,2	2,7	2,3	2,0	1,6
<b>Bevande alcoliche e tabacchi</b>	4,0	4,2	4,1	4,3	4,5	4,7	4,9	5,0	4,8	4,6	4,3	4,1	4,0
<b>Abbigliamento e calzature</b>	1,4	1,3	1,3	1,4	1,3	1,4	1,5	1,4	1,5	1,5	1,5	1,6	1,5
<b>Abitazione, acqua, elettricità e combust.</b>	6,7	7,3	7,7	7,9	8,1	7,6	7,2	6,5	5,2	4,1	2,8	1,5	0,1
<b>Mobili, articoli e servizi per la casa</b>	1,5	1,4	1,4	1,5	1,4	1,4	1,4	1,4	1,4	1,4	1,4	1,4	1,2
<b>Servizi sanitari e spese per la salute</b>	-0,2	-0,3	-0,2	-0,1	0,0	0,2	0,4	0,4	0,5	0,5	0,6	0,6	0,7
<b>Trasporti</b>	6,1	5,6	4,9	4,4	3,6	2,9	2,1	1,1	0,1	-0,8	-1,7	-2,5	-2,7
<b>Comunicazioni</b>	-4,9	-4,6	-4,2	-3,7	-3,7	-3,5	-3,3	-3,1	-2,8	-2,5	-1,9	-1,5	-1,1
<b>Ricreazione, spettacoli e cultura</b>	0,8	0,7	0,6	0,5	0,5	0,5	0,4	0,4	0,4	0,4	0,4	0,5	0,6
<b>Istruzione</b>	5,4	5,0	4,6	4,3	3,9	3,5	3,2	2,9	2,6	2,2	1,8	1,9	1,9
<b>Servizi ricettivi e di ristorazione</b>	2,1	2,2	2,0	1,7	1,4	1,4	1,6	1,5	1,2	1,0	0,8	0,9	0,9
<b>Altri beni e servizi</b>	2,1	2,1	2,2	2,1	2,2	2,1	2,2	2,2	2,2	2,2	2,3	2,5	2,5
<b>Indice generale</b>	<b>2,9</b>	<b>2,9</b>	<b>2,9</b>	<b>2,7</b>	<b>2,6</b>	<b>2,4</b>	<b>2,2</b>	<b>2,0</b>	<b>1,6</b>	<b>1,3</b>	<b>1,0</b>	<b>0,7</b>	<b>0,7</b>