



Anticipazione dell'indice dei prezzi al consumo per l'intera collettività'

- Ottobre 2009 -

Tassi tendenziali e mensili

A Bologna nel mese di ottobre 2009 l'indice dei prezzi al consumo per l'intera collettività ha fatto registrare una **variazione mensile** del **+0,5%** ed un **tasso tendenziale** di segno positivo pari al **+0,2%**, in aumento rispetto al mese precedente (dati provvisori).

Nel mese di settembre 2009 la variazione mensile era risultata del -0,1% ed il tasso tendenziale del -0,2 % (dati definitivi).

Questo l'andamento dell'indice a Bologna nel corrente mese per capitoli di spesa:

Capitoli	Indici base dicembre 1998 = 100	Variazioni % rispetto al mese precedente	Variazioni % rispetto al corrispondente mese dell'anno precedente
Prodotti alimentari e bevande analcoliche	124,4	+0,2	+0,5
Bevande alcoliche e tabacchi	154,6	+0,1	+3,0
Abbigliamento e calzature	125,1	+0,5	+1,5
Abitazione, acqua, elettricità e combustibili	135,0	-0,4	-6,5
Mobili, articoli e servizi per la casa	119,8	0,0	+0,6
Servizi sanitari e spese per la salute	109,8	0,0	+0,6
Trasporti	131,2	-0,5	-2,9
Comunicazioni	65,7	-0,3	+1,4
Ricreazione, spettacoli e cultura	113,3	-0,3	+1,2
Istruzione	150,9	+1,8	+2,4
Servizi ricettivi e di ristorazione	134,9	+4,0	+3,8
Altri beni e servizi	134,5	+0,4	+3,2
Indice generale	124,3	+0,5	+0,2

Prodotti alimentari e bevande analcoliche

Questo mese il capitolo dell'alimentazione registra una variazione mensile di segno positivo pari al +0,2%. Il tasso tendenziale sale dal +0,1% di settembre al +0,5% per il corrente mese. Gli aumenti maggiori hanno interessato il comparto degli "Ortaggi" (+1,5% la variazione mensile), dei "Pesci" (+0,6%) e di "Olii e grassi" e "Zucchero, confetture, cioccolata e dolci" (entrambi al +0,4%). Risultano in calo: "Frutta" (-0,5%), "Acque minerali e bevande analcoliche" (-0,3%) e "Latte, formaggi e uova" (-0,1%).

Bevande alcoliche e tabacchi

In aumento liquori e birre. Il capitolo registra una variazione mensile del +0,1%, mentre il tasso annuo sale al +3%.

Abbigliamento e calzature

L'arrivo sul mercato dei nuovi capi relativi alla moda autunno-inverno, unitamente ai rincari dei servizi di riparazione calzature, ha fatto registrare al capitolo una variazione mensile del +0,5%. Il tasso annuo sale al +1,5%.



Abitazione, acqua, elettricità e combustibili

E' soprattutto il calo della tariffa del gas e del gasolio da riscaldamento, solo in parte compensata dall'aumento delle spese condominiali, ad aver determinato un tasso mensile di segno negativo pari al -0,4%. Il tasso annuo scende di due punti percentuali e si porta al -6,5%.

Mobili, articoli e servizi per la casa

Nulla la variazione mensile del capitolo, mentre il tasso tendenziale scende al +0,6%.

Servizi sanitari e spese per la salute

Anche questo capitolo non registra alcuna variazione mensile ed il suo tasso tendenziale sale leggermente al +0,6%.

Trasporti

E' il capitolo che registra la variazione mensile più bassa dell'intero indice: -0,5%. Tra i cali più significativi fatti registrare dal settore segnaliamo quelli dei carburanti e dei trasporti marittimi. Risultano in aumento i trasporti aerei e le riparazioni sui mezzi di trasporto. Il tasso tendenziale sale al -2,9%.

Comunicazioni

Il calo delle apparecchiature e materiale telefonico fa registrare al capitolo una variazione mensile del -0,3% ed una annua in calo al +1,4%.

Ricreazione, spettacoli e cultura

Anche il capitolo della ricreazione risulta in calo: -0,3% la variazione mensile. Tra le diminuzioni più significative segnaliamo quelle dei giochi, delle manifestazioni sportive, dell'ingresso ai parchi di divertimento, delle palestre, di libri e giornali, ma soprattutto dei pacchetti vacanze tutto compreso. Il tasso annuo sale al +1,2%.

Istruzione

In aumento il costo dell'istruzione universitaria e della formazione professionale. La variazione mensile risulta pari al +1,8%; il tasso annuo sale di oltre un punto percentuale e si porta al +2,4%.

Servizi ricettivi e di ristorazione

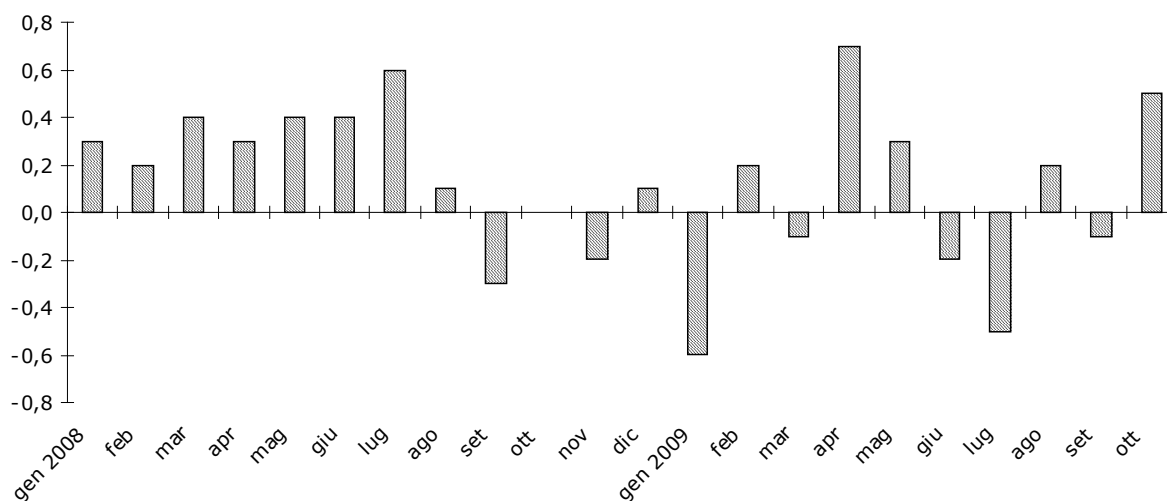
E' capitolo che registra la variazione mensile più significativa a seguito degli aumenti che hanno interessato i ristoranti e pizzerie, le consumazioni al bar e soprattutto gli alberghi a seguito della presenza in ottobre di alcune importanti manifestazioni fieristiche. Risultano in calo gli altri servizi di alloggio. Complessivamente il capitolo registra una variazione mensile del +4%, mentre il tasso tendenziale sale al +3,8%.

Altri beni e servizi

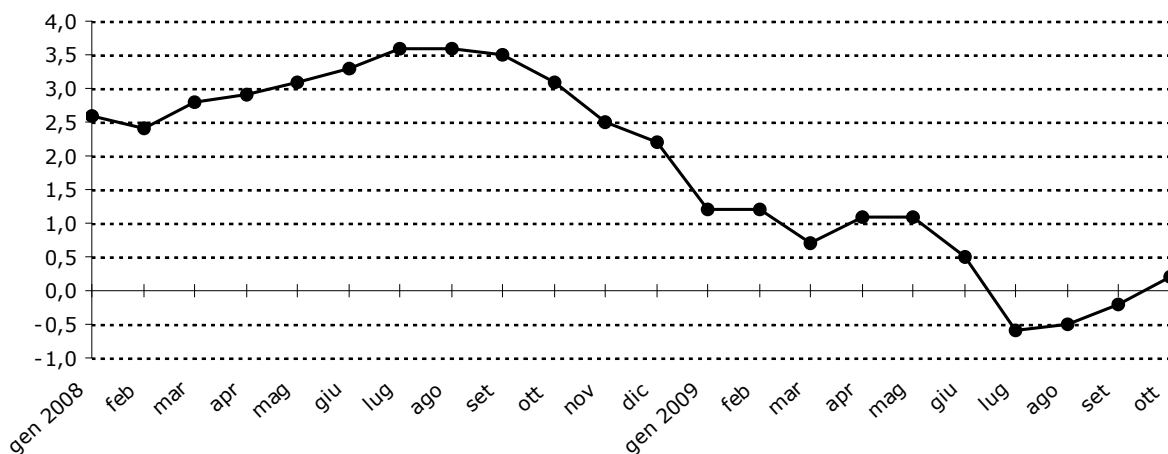
In aumento i servizi di parrucchiera, i prodotti per la cura della persona, l'oreficeria, gli articoli da viaggio e personali e le assicurazioni sui mezzi di trasporto. Il capitolo registra una variazione mensile del +0,4% ed un tasso tendenziale in salita al +3,2%.



Tassi mensili di inflazione a Bologna per l'indice dei prezzi al consumo per l'intera collettività (al lordo dei tabacchi) nel periodo gennaio 2008 - ottobre 2009



Tassi tendenziali di inflazione a Bologna per l'indice dei prezzi al consumo per l'intera collettività (al lordo dei tabacchi) nel periodo gennaio 2008 - ottobre 2009





**Numero indice dei prezzi al consumo per l'intera collettività (al lordo dei tabacchi)
Ottobre 2009 (*)**

Tassi mensili

	2008			2009									
	Ott.	Nov.	Dic.	Gen.	Feb.	Mar.	Apr.	Mag.	Giu.	Lug.	Ago.	Set.	Ott.
Prodotti alimentari e bevande analcoliche	-0,2	0,1	0,2	0,2	0,2	0,1	0,2	0,4	0,2	-0,9	-0,2	-0,1	0,2
Bevande alcoliche e tabacchi	-0,1	0,1	0,2	0,1	1,2	1,0	0,2	0,0	0,0	-0,1	0,1	0,1	0,1
Abbigliamento e calzature	0,3	0,2	0,0	0,1	0,0	0,2	0,4	0,2	-0,1	0,1	0,0	0,0	0,5
Abitazione, acqua, elettricità e combust.	1,8	-0,2	-0,3	-0,6	0,1	-0,6	-1,7	0,0	0,1	-3,1	0,1	0,0	-0,4
Mobili, articoli e servizi per la casa	0,1	0,2	-0,1	0,2	0,2	0,1	0,2	0,1	-0,2	0,0	0,0	0,1	0,0
Servizi sanitari e spese per la salute	-0,1	0,4	0,0	0,1	0,5	0,0	0,1	0,0	-0,4	-0,1	0,0	0,1	0,0
Trasporti	-1,2	-2,2	-1,2	-1,0	-0,2	-0,6	1,0	0,5	0,8	0,3	1,7	-1,6	-0,5
Comunicazioni	0,0	0,3	0,3	-0,9	0,9	0,3	0,5	1,2	-1,5	-0,2	-0,3	1,1	-0,3
Ricreazione, spettacoli e cultura	-0,4	-0,2	0,6	-0,2	0,4	-0,2	0,7	-0,6	0,8	1,1	1,0	-1,9	-0,3
Istruzione	0,6	0,0	0,0	0,0	0,0	0,0	0,0	0,0	0,0	0,0	0,0	0,6	1,8
Servizi ricettivi e di ristorazione	0,1	-0,2	1,8	-3,9	-0,1	0,0	4,2	1,8	-2,2	-2,4	-1,1	2,1	4,0
Altri beni e servizi	0,2	0,4	0,2	0,2	0,5	0,5	0,2	0,0	0,5	0,2	0,0	0,3	0,4
Indice generale	0,0	-0,2	0,1	-0,6	0,2	-0,1	0,7	0,3	-0,2	-0,5	0,2	-0,1	0,5

Tassi tendenziali

	2008			2009									
	Ott.	Nov.	Dic.	Gen.	Feb.	Mar.	Apr.	Mag.	Giu.	Lug.	Ago.	Set.	Ott.
Prodotti alimentari e bevande analcoliche	4,6	3,9	3,4	3,1	2,6	2,5	2,0	2,0	1,9	0,9	0,8	0,1	0,5
Bevande alcoliche e tabacchi	5,0	5,1	5,2	3,5	4,7	5,6	5,4	4,9	4,7	2,7	2,9	2,9	3,0
Abbigliamento e calzature	1,4	1,2	1,1	1,6	1,6	1,5	1,7	1,6	1,6	1,6	1,5	1,3	1,5
Abitazione, acqua, elettricità e combust.	10,2	9,7	9,3	6,3	6,2	5,5	1,5	1,1	0,5	-4,9	-4,6	-4,5	-6,5
Mobili, articoli e servizi per la casa	1,6	1,6	1,5	1,8	1,5	1,5	1,6	1,5	1,2	0,9	0,9	0,7	0,6
Servizi sanitari e spese per la salute	-0,2	0,1	0,1	0,3	1,1	1,1	1,3	1,3	0,5	0,5	0,5	0,5	0,6
Trasporti	5,5	2,6	0,1	-1,1	-1,3	-3,6	-2,3	-3,7	-4,3	-5,0	-3,5	-3,5	-2,9
Comunicazioni	-4,1	-4,3	-3,8	-4,0	-2,7	-2,4	-1,6	0,5	-1,4	-0,6	-0,2	1,7	1,4
Ricreazione, spettacoli e cultura	0,3	0,1	-0,2	0,1	0,1	-0,1	1,0	0,4	1,0	1,1	1,0	1,0	1,2
Istruzione	1,9	1,9	1,9	1,9	1,9	1,9	1,9	1,9	1,9	1,9	1,9	1,2	2,4
Servizi ricettivi e di ristorazione	1,7	1,8	3,6	-0,5	-0,7	-1,3	2,2	4,0	1,8	-1,1	-1,9	-0,1	3,8
Altri beni e servizi	2,1	1,9	2,2	2,1	2,1	2,4	2,6	2,2	2,5	2,6	2,6	3,0	3,2
Indice generale	3,1	2,5	2,2	1,2	1,2	0,7	1,1	1,1	0,5	-0,6	-0,5	-0,2	0,2

(*) Per il mese in corso i dati sono provvisori



Tassi medi

A Bologna il tasso medio dell'indice dei prezzi al consumo per l'intera collettività, che risulta dalla sintesi relativa a 24 mesi e misura quindi l'inflazione di carattere più strutturale cala, portandosi dal +1,0% dello scorso mese di settembre al **+0,7%** per il mese di ottobre.

Questo l'andamento a Bologna del tasso medio dell'indice dei prezzi al consumo per l'intera collettività nel corrente mese per capitoli di spesa:

Capitoli	Nov.08-Ott.09 (a)
	Nov.07-Ott.08 (a)
Prodotti alimentari e bevande analcoliche	+2,0
Bevande alcoliche e tabacchi	+4,1
Abbigliamento e calzature	+1,6
Abitazione, acqua, elettricità e combustibili	+1,5
Mobili, articoli e servizi per la casa	+1,4
Servizi sanitari e spese per la salute	+0,6
Trasporti	-2,5
Comunicazioni	-1,5
Ricreazione, spettacoli e cultura	+0,5
Istruzione	+1,9
Servizi ricettivi e di ristorazione	+0,9
Altri beni e servizi	+2,5
Indice generale	+0,7

(a) Media degli indici relativi ai dodici mesi.

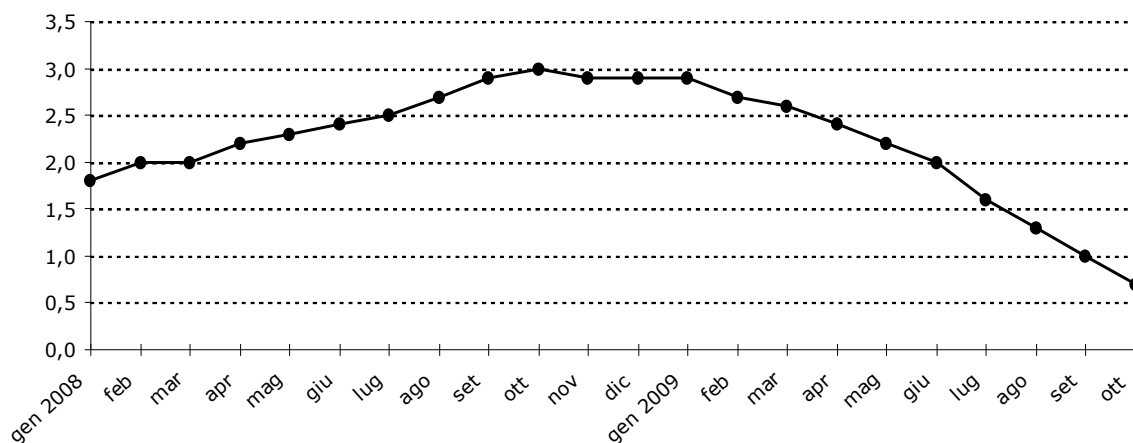
E' il capitolo delle "Bevande alcoliche e tabacchi" (+4,1%) a registrare la variazione media più elevata, seguito dagli "Altri beni e servizi" (+2,5%), dai "Prodotti alimentari e bevande analcoliche" (+2%), dall'"Istruzione" (+1,9%), dall'"Abbigliamento e calzature" (+1,6%), dall'"Abitazione, acqua, elettricità e combustibili" (+1,5%), dai "Mobili, articoli e servizi per la casa" (+1,4%) e dai "Servizi ricettivi e di ristorazione" (+0,9%).

Al di sotto del dato generale (+0,7%) i capitoli "Servizi sanitari e spese per la salute" (+0,6%) e "Ricreazione, spettacoli e cultura" (+0,5%).

Risultano infine di segno negativo i tassi medi delle "Comunicazioni" (-1,5%) e dei "Trasporti" (-2,5%).



Tassi medi di inflazione a Bologna per l'indice dei prezzi al consumo per l'intera collettività (al lordo dei tabacchi) nel periodo gennaio 2008 – ottobre 2009



Tassi medi

	2008			2009									
	Ott.	Nov.	Dic.	Gen.	Feb.	Mar.	Apr.	Mag.	Giu.	Lug.	Ago.	Set.	Ott.
Prodotti alimentari e bevande analcoliche	5,2	5,1	5,0	4,9	4,7	4,5	4,2	3,8	3,6	3,2	2,7	2,3	2,0
Bevande alcoliche e tabacchi	3,8	4,0	4,2	4,1	4,3	4,5	4,7	4,9	5,0	4,8	4,6	4,3	4,1
Abbigliamento e calzature	1,4	1,4	1,3	1,3	1,4	1,3	1,4	1,5	1,4	1,5	1,5	1,5	1,6
Abitazione, acqua, elettricità e combust.	6,1	6,7	7,3	7,7	7,9	8,1	7,6	7,2	6,5	5,2	4,1	2,8	1,5
Mobili, articoli e servizi per la casa	1,4	1,5	1,4	1,4	1,5	1,4	1,4	1,4	1,4	1,4	1,4	1,4	1,4
Servizi sanitari e spese per la salute	-0,1	-0,2	-0,3	-0,2	-0,1	0,0	0,2	0,4	0,4	0,5	0,5	0,6	0,6
Trasporti	6,2	6,1	5,6	4,9	4,4	3,6	2,9	2,1	1,1	0,1	-0,8	-1,7	-2,5
Comunicazioni	-5,4	-4,9	-4,6	-4,2	-3,7	-3,7	-3,5	-3,3	-3,1	-2,8	-2,5	-1,9	-1,5
Ricreazione, spettacoli e cultura	0,9	0,8	0,7	0,6	0,5	0,5	0,5	0,4	0,4	0,4	0,4	0,4	0,5
Istruzione	5,8	5,4	5,0	4,6	4,3	3,9	3,5	3,2	2,9	2,6	2,2	1,8	1,9
Servizi ricettivi e di ristorazione	2,1	2,1	2,2	2,0	1,7	1,4	1,4	1,6	1,5	1,2	1,0	0,8	0,9
Altri beni e servizi	2,1	2,1	2,1	2,2	2,1	2,2	2,1	2,2	2,2	2,2	2,2	2,3	2,5
Indice generale	3,0	2,9	2,9	2,9	2,7	2,6	2,4	2,2	2,0	1,6	1,3	1,0	0,7