



Anticipazione dell'indice dei prezzi al consumo per l'intera collettività'

- Settembre 2009 -

Tassi tendenziali e mensili

A Bologna nel mese di settembre 2009 l'indice dei prezzi al consumo per l'intera collettività ha fatto registrare una variazione mensile del **-0,1%** ed un **tasso tendenziale** di segno negativo pari al **-0,2%**, in aumento rispetto al mese precedente (dati provvisori).

Nel mese di agosto 2009 la variazione mensile era risultata del +0,2% ed il tasso tendenziale del -0,5 % (dati definitivi).

Questo l'andamento dell'indice a Bologna nel corrente mese per capitoli di spesa:

Capitoli	Indici base dicembre 1998 = 100	Variazioni % rispetto al mese precedente	Variazioni % rispetto al corrispondente mese dell'anno precedente
Prodotti alimentari e bevande analcoliche	124,1	-0,1	+0,1
Bevande alcoliche e tabacchi	154,5	+0,1	+2,9
Abbigliamento e calzature	124,5	0,0	+1,3
Abitazione, acqua, elettricità e combustibili	135,5	0,0	-4,5
Mobili, articoli e servizi per la casa	119,8	+0,1	+0,7
Servizi sanitari e spese per la salute	109,8	+0,1	+0,5
Trasporti	131,9	-1,6	-3,5
Comunicazioni	65,9	+1,1	+1,7
Ricreazione, spettacoli e cultura	113,6	-1,9	+1,0
Istruzione	148,3	+0,6	+1,2
Servizi ricettivi e di ristorazione	129,7	+2,1	-0,1
Altri beni e servizi	133,9	+0,3	+3,0
Indice generale	123,7	-0,1	-0,2

Prodotti alimentari e bevande analcoliche

Anche questo mese il capitolo dell'alimentazione registra una variazione mensile di segno negativo pari al -0,1%. Il tasso tendenziale scende ancora e si porta dal +0,8% di agosto al +0,1% di settembre. I cali dei comparti "Pesci e prodotti ittici" (-2,6%), delle "Carni" (-0,5%) e di "Latte, formaggi e uova" (-0,2%), sono stati solo in parte compensati dagli aumenti di "Frutta" (+1,9%), "Caffè, the e cacao" (+1,1%) ed "Altri prodotti alimentari" (+0,7%).

Bevande alcoliche e tabacchi

In aumento liquori, vini e birre. Il capitolo registra una variazione mensile del +0,1%, mentre il tasso annuo rimane stabile al +2,9%.

Abbigliamento e calzature

Nulla la variazione mensile del capitolo, mentre quella annua scende al +1,3%.



Abitazione, acqua, elettricità e combustibili

Nonostante l'aumento del costo del gasolio da riscaldamento il capitolo registra una variazione mensile nulla. Il tasso tendenziale, pur rimanendo il più basso dell'intero indice, sale leggermente e si porta al -4,5%.

Mobili, articoli e servizi per la casa

In aumento gli articoli tessili per la casa, la cristalleria, il vasellame e le pentole ed anche i prodotti per la pulizia e la manutenzione della casa. +0,1% la variazione mensile del capitolo, mentre il tasso tendenziale scende al +0,7%.

Servizi sanitari e spese per la salute

Gli aumenti dei servizi medici, delle analisi cliniche e della fisioterapia sono stati solo in parte compensati dalla diminuzione del costo delle medicine. Il capitolo registra una variazione mensile del +0,1%, mentre il tasso tendenziale rimane stabile al +0,5%.

Trasporti

Tra i cali più significativi fatti registrare dal capitolo segnaliamo quelli dei carburanti e dei trasporti aerei e marittimi, mentre risultano in aumento le autovetture, i motocicli, i lubrificanti e le riparazioni sui mezzi di trasporto, dovuti in parte anche ai rincari dei pezzi di ricambio. Il capitolo registra la variazione mensile del -1,6%; il tasso tendenziale rimane stabile al -3,5%.

Comunicazioni

Gli aumenti delle apparecchiature e del materiale del telefonico fanno registrare al capitolo una variazione mensile del +1,1% ed un tasso annuo in crescita del +1,7%.

Ricreazione, spettacoli e cultura

E' il capitolo che registra la variazione mensile più bassa dell'intero indice: -1,9%. Tra le diminuzioni più significative segnaliamo quelle dei supporti per la registrazione di suoni ed immagini, dei giochi, dell'ingresso ai parchi di divertimento, degli impianti di risalita, degli stabilimenti balneari, dei periodici, ma soprattutto dei pacchetti vacanze tutto compreso. Tra gli aumenti segnaliamo invece quelli degli apparecchi fotografici e per il trattamento dei dati, di fiori e piante, delle manifestazioni sportive, delle palestre, dei libri scolastici e non, dei giornali e degli articoli di cartoleria. Il capitolo registra un tasso annuo stabile al +1%.

Istruzione

In aumento il costo della scuola dell'infanzia ed elementare privata, dell'istruzione secondaria e dei corsi di lingue. La variazione mensile risulta pari al +0,6%, mentre il tasso tendenziale scende al +1,2%.

Servizi ricettivi e di ristorazione

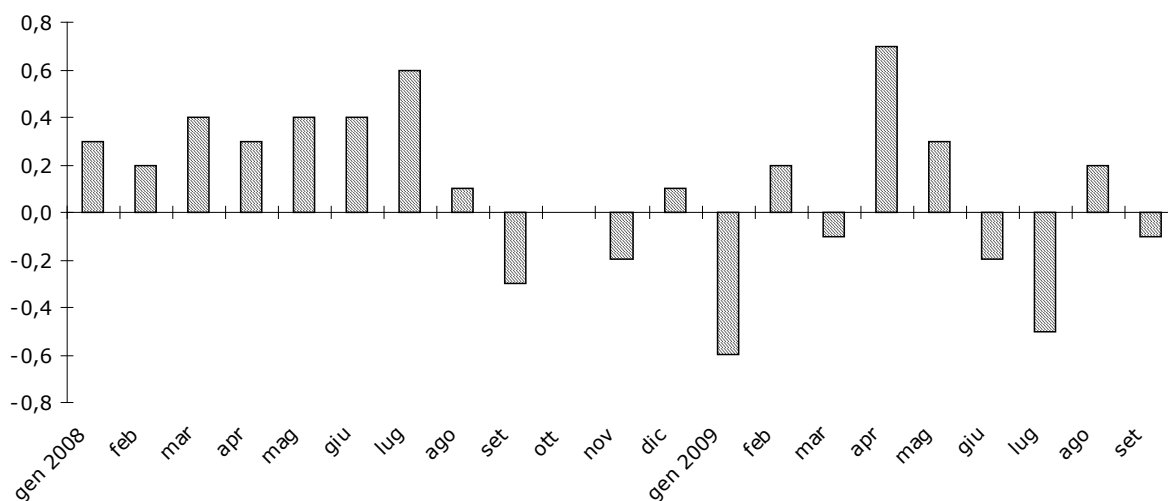
E' il capitolo che registra la variazione mensile più significativa (+2,1%) a seguito degli aumenti che hanno interessato i ristoranti e le pizzerie, le consumazioni al bar e soprattutto gli alberghi a seguito della ripresa nel mese di settembre delle manifestazioni fieristiche. Risultano in calo gli altri servizi di alloggio. Il tasso tendenziale del capitolo risale dal -1,9% di agosto al -0,1% per il corrente mese di settembre.

Altri beni e servizi

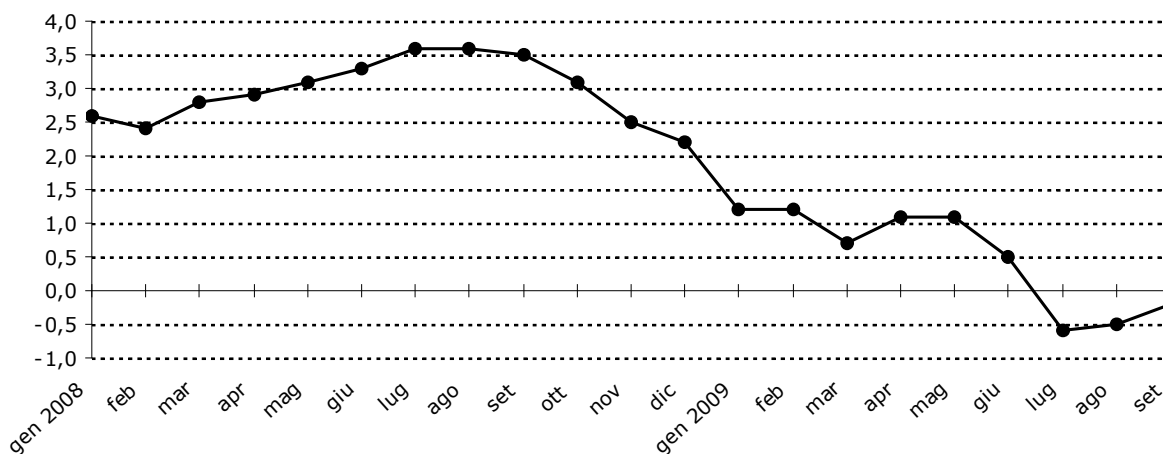
In aumento gli articoli per l'igiene della persona, gli effetti personali e le assicurazioni sui mezzi di trasporto. Il capitolo registra una variazione mensile del +0,3% ed un tasso tendenziale in salita al +3%.



Tassi mensili di inflazione a Bologna per l'indice dei prezzi al consumo per l'intera collettività (al lordo dei tabacchi) nel periodo gennaio 2008 – settembre 2009



Tassi tendenziali di inflazione a Bologna per l'indice dei prezzi al consumo per l'intera collettività (al lordo dei tabacchi) nel periodo gennaio 2008 – settembre 2009





**Numero indice dei prezzi al consumo per l'intera collettività (al lordo dei tabacchi)
Settembre 2009 (*)
Tassi mensili**

	2008				2009								
	Set.	Ott.	Nov.	Dic.	Gen.	Feb.	Mar.	Apr.	Mag.	Giu.	Lug.	Ago.	Set.
Prodotti alimentari e bevande analcoliche	0,6	-0,2	0,1	0,2	0,2	0,2	0,1	0,2	0,4	0,2	-0,9	-0,2	-0,1
Bevande alcoliche e tabacchi	0,1	-0,1	0,1	0,2	0,1	1,2	1,0	0,2	0,0	0,0	-0,1	0,1	0,1
Abbigliamento e calzature	0,2	0,3	0,2	0,0	0,1	0,0	0,2	0,4	0,2	-0,1	0,1	0,0	0,0
Abitazione, acqua, elettricità e combust.	-0,1	1,8	-0,2	-0,3	-0,6	0,1	-0,6	-1,7	0,0	0,1	-3,1	0,1	0,0
Mobili, articoli e servizi per la casa	0,3	0,1	0,2	-0,1	0,2	0,2	0,1	0,2	0,1	-0,2	0,0	0,0	0,1
Servizi sanitari e spese per la salute	0,0	-0,1	0,4	0,0	0,1	0,5	0,0	0,1	0,0	-0,4	-0,1	0,0	0,1
Trasporti	-1,5	-1,2	-2,2	-1,2	-1,0	-0,2	-0,6	1,0	0,5	0,8	0,3	1,7	-1,6
Comunicazioni	-0,8	0,0	0,3	0,3	-0,9	0,9	0,3	0,5	1,2	-1,5	-0,2	-0,3	1,1
Ricreazione, spettacoli e cultura	-1,9	-0,4	-0,2	0,6	-0,2	0,4	-0,2	0,7	-0,6	0,8	1,1	1,0	-1,9
Istruzione	1,2	0,6	0,0	0,0	0,0	0,0	0,0	0,0	0,0	0,0	0,0	0,0	0,6
Servizi ricettivi e di ristorazione	0,2	0,1	-0,2	1,8	-3,9	-0,1	0,0	4,2	1,8	-2,2	-2,4	-1,1	2,1
Altri beni e servizi	-0,1	0,2	0,4	0,2	0,2	0,5	0,5	0,2	0,0	0,5	0,2	0,0	0,3
Indice generale	-0,3	0,0	-0,2	0,1	-0,6	0,2	-0,1	0,7	0,3	-0,2	-0,5	0,2	-0,1

Tassi tendenziali

	2008				2009								
	Set.	Ott.	Nov.	Dic.	Gen.	Feb.	Mar.	Apr.	Mag.	Giu.	Lug.	Ago.	Set.
Prodotti alimentari e bevande analcoliche	5,6	4,6	3,9	3,4	3,1	2,6	2,5	2,0	2,0	1,9	0,9	0,8	0,1
Bevande alcoliche e tabacchi	5,1	5,0	5,1	5,2	3,5	4,7	5,6	5,4	4,9	4,7	2,7	2,9	2,9
Abbigliamento e calzature	1,3	1,4	1,2	1,1	1,6	1,6	1,5	1,7	1,6	1,6	1,6	1,5	1,3
Abitazione, acqua, elettricità e combust.	9,6	10,2	9,7	9,3	6,3	6,2	5,5	1,5	1,1	0,5	-4,9	-4,6	-4,5
Mobili, articoli e servizi per la casa	1,6	1,6	1,6	1,5	1,8	1,5	1,5	1,6	1,5	1,2	0,9	0,9	0,7
Servizi sanitari e spese per la salute	-0,2	-0,2	0,1	0,1	0,3	1,1	1,1	1,3	1,3	0,5	0,5	0,5	0,5
Trasporti	7,3	5,5	2,6	0,1	-1,1	-1,3	-3,6	-2,3	-3,7	-4,3	-5,0	-3,5	-3,5
Comunicazioni	-5,1	-4,1	-4,3	-3,8	-4,0	-2,7	-2,4	-1,6	0,5	-1,4	-0,6	-0,2	1,7
Ricreazione, spettacoli e cultura	0,5	0,3	0,1	-0,2	0,1	0,1	-0,1	1,0	0,4	1,0	1,1	1,0	1,0
Istruzione	6,6	1,9	1,9	1,9	1,9	1,9	1,9	1,9	1,9	1,9	1,9	1,9	1,2
Servizi ricettivi e di ristorazione	2,5	1,7	1,8	3,6	-0,5	-0,7	-1,3	2,2	4,0	1,8	-1,1	-1,9	-0,1
Altri beni e servizi	1,9	2,1	1,9	2,2	2,1	2,1	2,4	2,6	2,2	2,5	2,6	2,6	3,0
Indice generale	3,5	3,1	2,5	2,2	1,2	1,2	0,7	1,1	1,1	0,5	-0,6	-0,5	-0,2

(*) Per il mese in corso i dati sono provvisori



Tassi medi

A Bologna il tasso medio dell'indice dei prezzi al consumo per l'intera collettività, che risulta dalla sintesi relativa a 24 mesi e misura quindi l'inflazione di carattere più strutturale cala, portandosi dal +1,3% dello scorso mese di agosto al **+1,0%** per il mese di settembre.

Questo l'andamento a Bologna del tasso medio dell'indice dei prezzi al consumo per l'intera collettività nel corrente mese per capitoli di spesa:

Capitoli	Ott.08-Set.09 (a)
	Ott.07-Set.08 (a)
Prodotti alimentari e bevande analcoliche	+2,3
Bevande alcoliche e tabacchi	+4,3
Abbigliamento e calzature	+1,5
Abitazione, acqua, elettricità e combustibili	+2,8
Mobili, articoli e servizi per la casa	+1,4
Servizi sanitari e spese per la salute	+0,6
Trasporti	-1,7
Comunicazioni	-1,9
Ricreazione, spettacoli e cultura	+0,4
Istruzione	+1,8
Servizi ricettivi e di ristorazione	+0,8
Altri beni e servizi	+2,3
Indice generale	+1,0

(a) Media degli indici relativi ai dodici mesi.

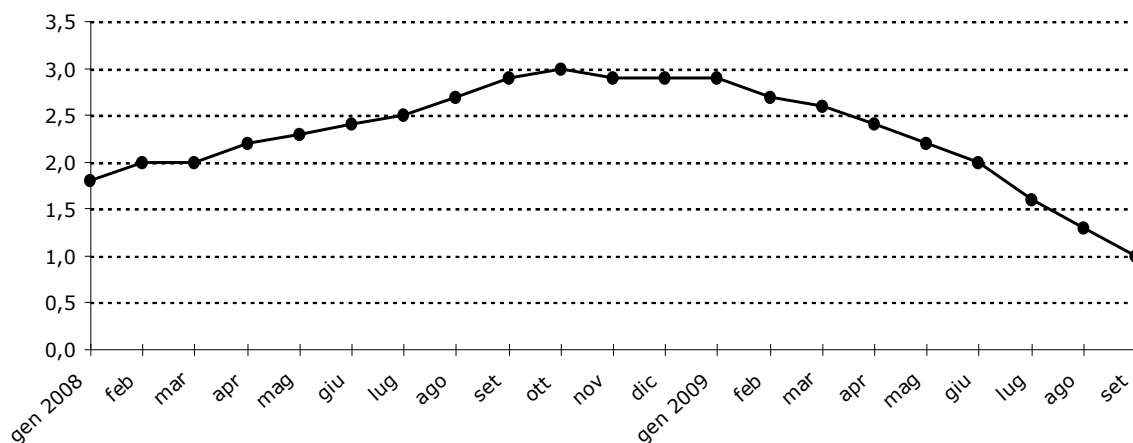
E' il capitolo dalle "Bevande alcoliche e tabacchi" (+4,3%) a registrare la variazione media più elevata, seguito dall'"Abitazione, acqua, elettricità e combustibili" (+2,8%), dai "Prodotti alimentari e bevande analcoliche" e dagli "Altri beni e servizi" (entrambi al +2,3%), dall'"Istruzione" (+1,8%), dall'"Abbigliamento e calzature" (+1,5%) e dai "Mobili, articoli e servizi per la casa" (+1,4%).

Al di sotto del dato generale (+1,0%) i capitoli "Servizi ricettivi e di ristorazione" (+0,8%), "Servizi sanitari e spese per la salute" (+0,6%) e "Ricreazione, spettacoli e cultura" (+0,4%).

Risultano infine di segno negativo i tassi medi dei "Trasporti" (-1,7%) e delle "Comunicazioni" (-1,9%).



Tassi medi di inflazione a Bologna per l'indice dei prezzi al consumo per l'intera collettività (al lordo dei tabacchi) nel periodo gennaio 2008 – settembre 2009



Tassi medi

	2008				2009								
	Set.	Ott.	Nov.	Dic.	Gen.	Feb.	Mar.	Apr.	Mag.	Giu.	Lug.	Ago.	Set.
Prodotti alimentari e bevande analcoliche	5,0	5,2	5,1	5,0	4,9	4,7	4,5	4,2	3,8	3,6	3,2	2,7	2,3
Bevande alcoliche e tabacchi	3,6	3,8	4,0	4,2	4,1	4,3	4,5	4,7	4,9	5,0	4,8	4,6	4,3
Abbigliamento e calzature	1,4	1,4	1,4	1,3	1,3	1,4	1,3	1,4	1,5	1,4	1,5	1,5	1,5
Abitazione, acqua, elettricità e combust.	5,3	6,1	6,7	7,3	7,7	7,9	8,1	7,6	7,2	6,5	5,2	4,1	2,8
Mobili, articoli e servizi per la casa	1,5	1,4	1,5	1,4	1,4	1,5	1,4	1,4	1,4	1,4	1,4	1,4	1,4
Servizi sanitari e spese per la salute	0,0	-0,1	-0,2	-0,3	-0,2	-0,1	0,0	0,2	0,4	0,4	0,5	0,5	0,6
Trasporti	6,0	6,2	6,1	5,6	4,9	4,4	3,6	2,9	2,1	1,1	0,1	-0,8	-1,7
Comunicazioni	-5,8	-5,4	-4,9	-4,6	-4,2	-3,7	-3,7	-3,5	-3,3	-3,1	-2,8	-2,5	-1,9
Ricreazione, spettacoli e cultura	0,9	0,9	0,8	0,7	0,6	0,5	0,5	0,5	0,4	0,4	0,4	0,4	0,4
Istruzione	6,2	5,8	5,4	5,0	4,6	4,3	3,9	3,5	3,2	2,9	2,6	2,2	1,8
Servizi ricettivi e di ristorazione	2,2	2,1	2,1	2,2	2,0	1,7	1,4	1,4	1,6	1,5	1,2	1,0	0,8
Altri beni e servizi	2,2	2,1	2,1	2,1	2,2	2,1	2,2	2,1	2,2	2,2	2,2	2,2	2,3
Indice generale	2,9	3,0	2,9	2,9	2,9	2,7	2,6	2,4	2,2	2,0	1,6	1,3	1,0