



Anticipazione dell'indice dei prezzi al consumo per l'intera collettività'

- Agosto 2009 -

Tassi tendenziali e mensili

A Bologna nel mese di agosto 2009 l'indice dei prezzi al consumo per l'intera collettività ha fatto registrare una variazione mensile del **+0,2%** ed un tasso tendenziale di segno negativo pari al **-0,5%**, in lieve aumento rispetto al mese precedente (dati provvisori).

Nel mese di luglio 2009 la variazione mensile era risultata del -0,5% ed il tasso tendenziale del -0,6 % (dati definitivi).

Questo l'andamento dell'indice a Bologna nel corrente mese per capitoli di spesa:

Capitoli	Indici base dicembre 1998 = 100	Variazioni % rispetto al mese precedente	Variazioni % rispetto al corrispondente mese dell'anno precedente
Prodotti alimentari e bevande analcoliche	124,2	-0,2	+0,8
Bevande alcoliche e tabacchi	154,3	+0,1	+2,9
Abbigliamento e calzature	124,5	0,0	+1,5
Abitazione, acqua, elettricità e combustibili	135,5	+0,1	-4,6
Mobili, articoli e servizi per la casa	119,7	0,0	+0,9
Servizi sanitari e spese per la salute	109,7	0,0	+0,5
Trasporti	134,0	+1,7	-3,5
Comunicazioni	65,2	-0,3	-0,2
Ricreazione, spettacoli e cultura	115,8	+1,0	+1,0
Istruzione	147,4	0,0	+1,9
Servizi ricettivi e di ristorazione	127,0	-1,1	-1,9
Altri beni e servizi	133,5	0,0	+2,6
Indice generale	123,8	+0,2	-0,5

Prodotti alimentari e bevande analcoliche

Questo mese il capitolo dell'alimentazione registra una variazione mensile di segno negativo pari al -0,2%. Il tasso tendenziale scende ancora leggermente e si porta al +0,8%. I comparti che registrano i cali più significativi sono quelli ortofrutticoli ("Vegetali" -3% e "Frutta" -2,1%), ma risultano in calo anche "Olii e grassi" (-1,7%) e "Latte, formaggi e uova" (-0,2%).

Bevande alcoliche e tabacchi

In aumento liquori, vini e birre e tabacchi. Il capitolo registra una variazione mensile del +0,1% ed il tasso annuo sale al +2,9%.

Abbigliamento e calzature

Nulla la variazione mensile del capitolo, mentre quella annua scende al +1,5%.



Abitazione, acqua, elettricità e combustibili

La variazione mensile positiva del capitolo (+0,1%) è stata determinata dall'aumento del costo del gasolio da riscaldamento. Il tasso tendenziale si porta al -4,6%, il più basso dell'intero indice.

Mobili, articoli e servizi per la casa

Nulla la variazione del capitolo e stabile al +0,9% il tasso tendenziale.

Servizi sanitari e spese per la salute

Il leggero calo dei medicinali non ha inciso sulla variazione mensile del capitolo che risulta nulla; il tasso tendenziale rimane stabile al +0,5%.

Trasporti

E' il capitolo che registra la variazione mensile più significativa: +1,7%. Tra gli aumenti segnaliamo quelli delle autovetture e dei motocicli, degli accessori auto, dei carburanti, dei trasporti stradali e marittimi, ma soprattutto di quelli aerei. Il tasso tendenziale sale dal -5% registrato lo scorso mese di luglio al -3,5% in agosto.

Comunicazioni

Calano le apparecchiature e il materiale telefonico, mentre crescono leggermente i servizi telefonici. La variazione mensile risulta pari al -0,3% e quella annua sale al -0,2%.

Ricreazione, spettacoli e cultura

Aumentano alcuni articoli di natura stagionale, quali i pacchetti vacanze tutto compreso, gli stabilimenti balneari, l'entrata ai parchi di divertimento e gli impianti di risalita, ma anche giornali e periodici, articoli di cartoleria e servizi per animali. Il capitolo registra una variazione mensile del +1% ed un tasso annuo che scende al +1%.

Istruzione

Nulla la variazione mensile e stabile al +1,9% il tasso annuo.

Servizi ricettivi e di ristorazione

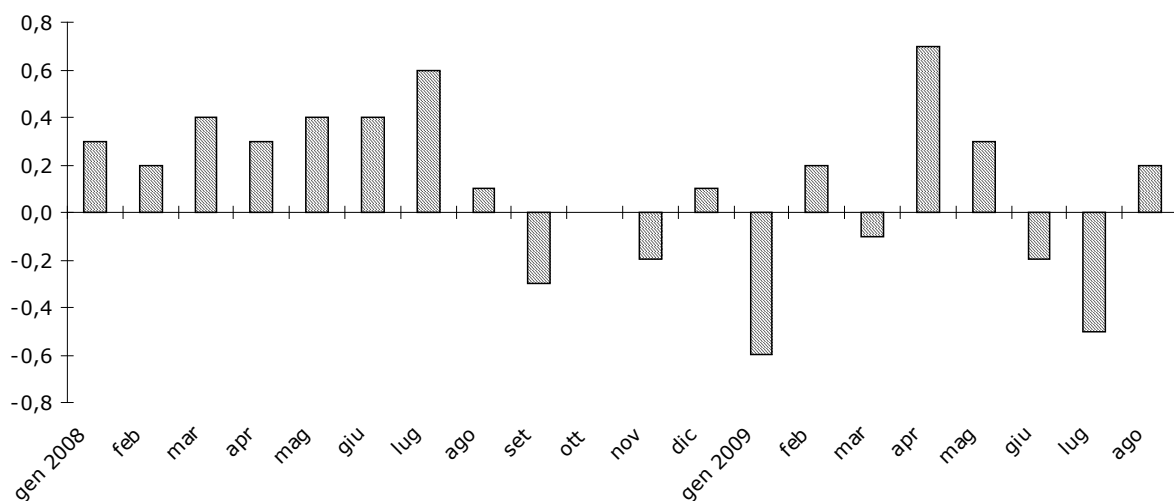
L'aumento degli altri servizi di alloggio è stato più che compensato dalla diminuzione degli alberghi. Complessivamente il capitolo registra una variazione mensile del -1,1%, mentre il tasso tendenziale scende al -1,9%.

Altri beni e servizi

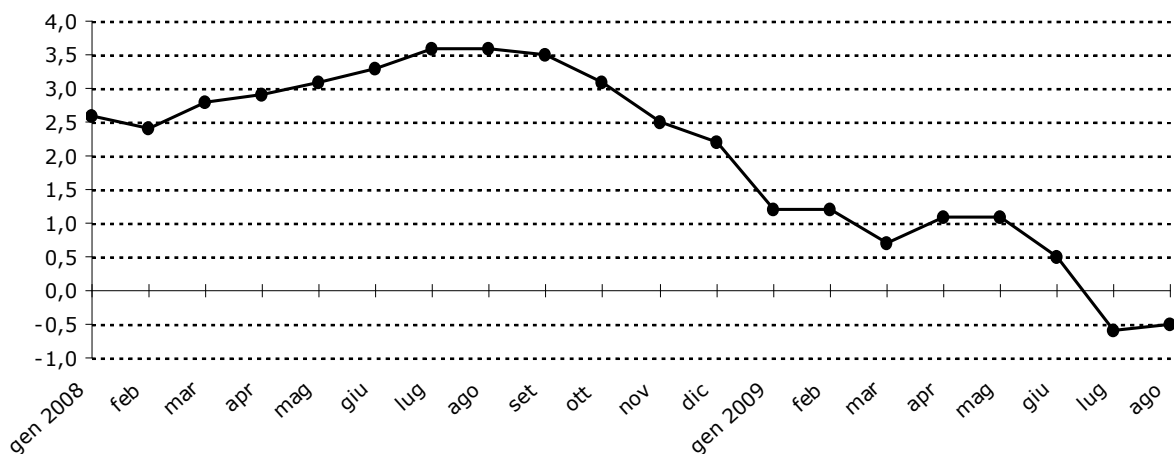
Il capitolo registra una variazione mensile nulla ed un tasso tendenziale stabile al +2,6%.



Tassi mensili di inflazione a Bologna per l'indice dei prezzi al consumo per l'intera collettività (al lordo dei tabacchi) nel periodo gennaio 2008 – agosto 2009



Tassi tendenziali di inflazione a Bologna per l'indice dei prezzi al consumo per l'intera collettività (al lordo dei tabacchi) nel periodo gennaio 2008 – agosto 2009





**Numero indice dei prezzi al consumo per l'intera collettività (al lordo dei tabacchi)
Agosto 2009 (*)
Tassi mensili**

	2008					2009							
	Ago.	Set.	Ott.	Nov.	Dic.	Gen.	Feb.	Mar.	Apr.	Mag.	Giu.	Lug.	Ago.
Prodotti alimentari e bevande analcoliche	-0,2	0,6	-0,2	0,1	0,2	0,2	0,2	0,1	0,2	0,4	0,2	-0,9	-0,2
Bevande alcoliche e tabacchi	-0,1	0,1	-0,1	0,1	0,2	0,1	1,2	1,0	0,2	0,0	0,0	-0,1	0,1
Abbigliamento e calzature	0,1	0,2	0,3	0,2	0,0	0,1	0,0	0,2	0,4	0,2	-0,1	0,1	0,0
Abitazione, acqua, elettricità e combust.	-0,2	-0,1	1,8	-0,2	-0,3	-0,6	0,1	-0,6	-1,7	0,0	0,1	-3,1	0,1
Mobili, articoli e servizi per la casa	0,0	0,3	0,1	0,2	-0,1	0,2	0,2	0,1	0,2	0,1	-0,2	0,0	0,0
Servizi sanitari e spese per la salute	0,0	0,0	-0,1	0,4	0,0	0,1	0,5	0,0	0,1	0,0	-0,4	-0,1	0,0
Trasporti	0,1	-1,5	-1,2	-2,2	-1,2	-1,0	-0,2	-0,6	1,0	0,5	0,8	0,3	1,7
Comunicazioni	-0,8	-0,8	0,0	0,3	0,3	-0,9	0,9	0,3	0,5	1,2	-1,5	-0,2	-0,3
Ricreazione, spettacoli e cultura	1,1	-1,9	-0,4	-0,2	0,6	-0,2	0,4	-0,2	0,7	-0,6	0,8	1,1	1,0
Istruzione	0,0	1,2	0,6	0,0	0,0	0,0	0,0	0,0	0,0	0,0	0,0	0,0	0,0
Servizi ricettivi e di ristorazione	-0,2	0,2	0,1	-0,2	1,8	-3,9	-0,1	0,0	4,2	1,8	-2,2	-2,4	-1,1
Altri beni e servizi	0,0	-0,1	0,2	0,4	0,2	0,2	0,5	0,5	0,2	0,0	0,5	0,2	0,0
Indice generale	0,1	-0,3	0,0	-0,2	0,1	-0,6	0,2	-0,1	0,7	0,3	-0,2	-0,5	0,2

Tassi tendenziali

	2008					2009							
	Ago.	Set.	Ott.	Nov.	Dic.	Gen.	Feb.	Mar.	Apr.	Mag.	Giu.	Lug.	Ago.
Prodotti alimentari e bevande analcoliche	5,8	5,6	4,6	3,9	3,4	3,1	2,6	2,5	2,0	2,0	1,9	0,9	0,8
Bevande alcoliche e tabacchi	5,2	5,1	5,0	5,1	5,2	3,5	4,7	5,6	5,4	4,9	4,7	2,7	2,9
Abbigliamento e calzature	1,4	1,3	1,4	1,2	1,1	1,6	1,6	1,5	1,7	1,6	1,6	1,6	1,5
Abitazione, acqua, elettricità e combust.	9,7	9,6	10,2	9,7	9,3	6,3	6,2	5,5	1,5	1,1	0,5	-4,9	-4,6
Mobili, articoli e servizi per la casa	1,4	1,6	1,6	1,6	1,5	1,8	1,5	1,5	1,6	1,5	1,2	0,9	0,9
Servizi sanitari e spese per la salute	-0,3	-0,2	-0,2	0,1	0,1	0,3	1,1	1,1	1,3	1,3	0,5	0,5	0,5
Trasporti	7,8	7,3	5,5	2,6	0,1	-1,1	-1,3	-3,6	-2,3	-3,7	-4,3	-5,0	-3,5
Comunicazioni	-4,5	-5,1	-4,1	-4,3	-3,8	-4,0	-2,7	-2,4	-1,6	0,5	-1,4	-0,6	-0,2
Ricreazione, spettacoli e cultura	1,5	0,5	0,3	0,1	-0,2	0,1	0,1	-0,1	1,0	0,4	1,0	1,1	1,0
Istruzione	5,9	6,6	1,9	1,9	1,9	1,9	1,9	1,9	1,9	1,9	1,9	1,9	1,9
Servizi ricettivi e di ristorazione	1,1	2,5	1,7	1,8	3,6	-0,5	-0,7	-1,3	2,2	4,0	1,8	-1,1	-1,9
Altri beni e servizi	2,0	1,9	2,1	1,9	2,2	2,1	2,1	2,4	2,6	2,2	2,5	2,6	2,6
Indice generale	3,6	3,5	3,1	2,5	2,2	1,2	1,2	0,7	1,1	1,1	0,5	-0,6	-0,5

(*) Per il mese in corso i dati sono provvisori



Tassi medi

A Bologna il tasso medio dell'indice dei prezzi al consumo per l'intera collettività, che risulta dalla sintesi relativa a 24 mesi e misura quindi l'inflazione di carattere più strutturale cala, portandosi dal +1,6% dello scorso mese di luglio al **+1,3%** per il mese di agosto.

Questo l'andamento a Bologna del tasso medio dell'indice dei prezzi al consumo per l'intera collettività nel corrente mese per capitoli di spesa:

Capitoli	Set.08-Ago.09 (a)
	Set.07-Ago.08 (a)
Prodotti alimentari e bevande analcoliche	+2,7
Bevande alcoliche e tabacchi	+4,6
Abbigliamento e calzature	+1,5
Abitazione, acqua, elettricità e combustibili	+4,1
Mobili, articoli e servizi per la casa	+1,4
Servizi sanitari e spese per la salute	+0,5
Trasporti	-0,8
Comunicazioni	-2,5
Ricreazione, spettacoli e cultura	+0,4
Istruzione	+2,2
Servizi ricettivi e di ristorazione	+1,0
Altri beni e servizi	+2,2
Indice generale	+1,3

(a) Media degli indici relativi ai dodici mesi.

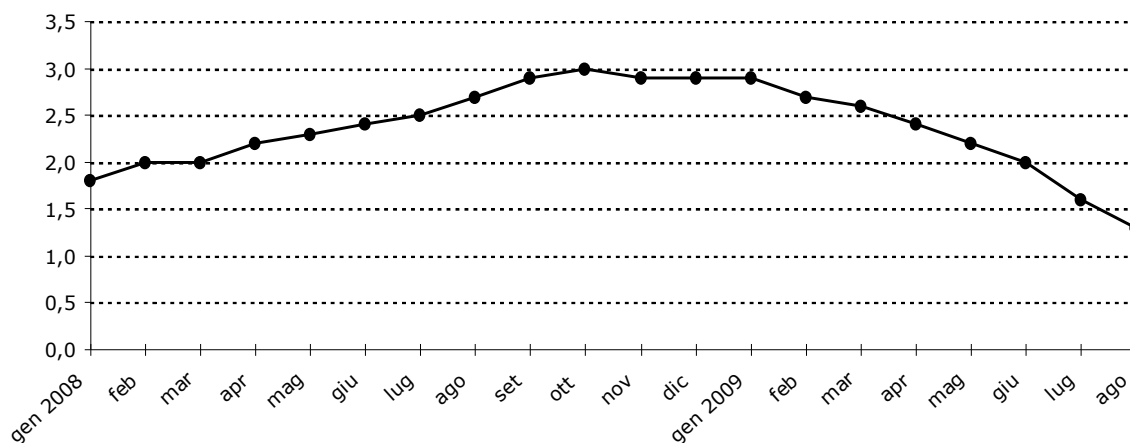
E' il capitolo delle "Bevande alcoliche e tabacchi" (+4,6%) a registrare la variazione media più elevata, seguito dall'"Abitazione, acqua, elettricità e combustibili" (+4,1%), dai "Prodotti alimentari e bevande analcoliche" (+2,7%), dall'"Istruzione" e dagli "Altri beni e servizi" (entrambi al +2,2%), dall'"Abbigliamento e calzature" (+1,5%) e da "Mobili, articoli e servizi per la casa" (+1,4%).

Al di sotto del dato generale (+1,3%) i capitoli "Servizi ricettivi e di ristorazione" (+1,0%), "Servizi sanitari e spese per la salute" (+0,5%) e "Ricreazione, spettacoli e cultura" (+0,4%).

Risultano infine di segno negativo i tassi medi dei "Trasporti" (-0,8%) e delle "Comunicazioni" (-2,5%).



Tassi medi di inflazione a Bologna per l'indice dei prezzi al consumo per l'intera collettività (al lordo dei tabacchi) nel periodo gennaio 2008 – agosto 2009



Tassi medi

	Ago. 2008					Gen. 2009							
	Ago.	Set.	Ott.	Nov.	Dic.	Gen.	Feb.	Mar.	Apr.	Mag.	Giu.	Lug.	Ago.
Prodotti alimentari e bevande analcoliche	4,8	5,0	5,2	5,1	5,0	4,9	4,7	4,5	4,2	3,8	3,6	3,2	2,7
Bevande alcoliche e tabacchi	3,3	3,6	3,8	4,0	4,2	4,1	4,3	4,5	4,7	4,9	5,0	4,8	4,6
Abbigliamento e calzature	1,6	1,4	1,4	1,4	1,3	1,3	1,4	1,3	1,4	1,5	1,4	1,5	1,5
Abitazione, acqua, elettricità e combust.	4,6	5,3	6,1	6,7	7,3	7,7	7,9	8,1	7,6	7,2	6,5	5,2	4,1
Mobili, articoli e servizi per la casa	1,6	1,5	1,4	1,5	1,4	1,4	1,5	1,4	1,4	1,4	1,4	1,4	1,4
Servizi sanitari e spese per la salute	0,1	0,0	-0,1	-0,2	-0,3	-0,2	-0,1	0,0	0,2	0,4	0,4	0,5	0,5
Trasporti	5,6	6,0	6,2	6,1	5,6	4,9	4,4	3,6	2,9	2,1	1,1	0,1	-0,8
Comunicazioni	-6,2	-5,8	-5,4	-4,9	-4,6	-4,2	-3,7	-3,7	-3,5	-3,3	-3,1	-2,8	-2,5
Ricreazione, spettacoli e cultura	0,9	0,9	0,9	0,8	0,7	0,6	0,5	0,5	0,5	0,4	0,4	0,4	0,4
Istruzione	5,9	6,2	5,8	5,4	5,0	4,6	4,3	3,9	3,5	3,2	2,9	2,6	2,2
Servizi ricettivi e di ristorazione	2,1	2,2	2,1	2,1	2,2	2,0	1,7	1,4	1,4	1,6	1,5	1,2	1,0
Altri beni e servizi	2,2	2,2	2,1	2,1	2,1	2,2	2,1	2,2	2,1	2,2	2,2	2,2	2,2
Indice generale	2,7	2,9	3,0	2,9	2,9	2,9	2,7	2,6	2,4	2,2	2,0	1,6	1,3