



Anticipazione dell'indice dei prezzi al consumo per l'intera collettività'

- Luglio 2009 -

Tassi tendenziali e mensili

A Bologna nel mese di luglio 2009 l'indice dei prezzi al consumo per l'intera collettività ha fatto registrare una variazione mensile del **-0,5%** ed un **tasso tendenziale** di segno negativo pari al **-0,6%**, in forte calo rispetto al mese precedente (dati provvisori). Nel confronto con il mese di luglio 2008 la variazione dei prezzi assume per la prima volta un segno di carattere negativo: questo significa che i consumatori bolognesi spendono meno di un anno fa per acquistare un analogo paniere di beni e servizi.

Nel mese di giugno 2009 la variazione mensile era risultata del -0,2% ed il tasso tendenziale del +0,5 % (dati definitivi).

Questo l'andamento dell'indice a Bologna nel corrente mese per capitoli di spesa:

Capitoli	Indici base dicembre 1998 = 100	Variazioni % rispetto al mese precedente	Variazioni % rispetto al corrispondente mese dell'anno precedente
Prodotti alimentari e bevande analcoliche	124,5	-0,9	+0,9
Bevande alcoliche e tabacchi	154,1	-0,1	+2,7
Abbigliamento e calzature	124,5	+0,1	+1,6
Abitazione, acqua, elettricità e combustibili	135,4	-3,1	-4,9
Mobili, articoli e servizi per la casa	119,7	0,0	+0,9
Servizi sanitari e spese per la salute	109,7	-0,1	+0,5
Trasporti	131,7	+0,3	-5,0
Comunicazioni	65,4	-0,2	-0,6
Ricreazione, spettacoli e cultura	114,7	+1,1	+1,1
Istruzione	147,4	0,0	+1,9
Servizi ricettivi e di ristorazione	128,4	-2,4	-1,1
Altri beni e servizi	133,5	+0,2	+2,6
Indice generale	123,6	-0,5	-0,6

Prodotti alimentari e bevande analcoliche

Questo mese il capitolo dell'alimentazione registra una variazione mensile di segno negativo pari al -0,9%. Il tasso tendenziale scende dal +1,9%, registrato in giugno, al +0,9%; per trovare valori più bassi di quello fatto segnare questo mese dobbiamo andare all'inverno del 2005. Tutti i comparti, fatta eccezione per "Caffè, the e cacao" (+0,1%), risultano in calo. Tra le diminuzioni più significative segnaliamo quelle dei "Vegetali" (-3,5%), della "Frutta" (-1,1%) e degli "Olii e grassi" (-0,9%).

Bevande alcoliche e tabacchi

In calo liquori, vini e birre. Il capitolo registra una variazione mensile del -0,1% ed il tasso annuo, pur rimanendo il più elevato dell'intero indice, scende di due punti percentuali portandosi al +2,7%.



Abbigliamento e calzature

L'aumento di alcuni prodotti di maglieria e biancheria hanno determinato una variazione mensile del +0,1%, mentre il tasso tendenziale rimane stabile al +1,6%.

Abitazione, acqua, elettricità e combustibili

E' il capitolo che registra la diminuzione mensile più rilevante dell'intero indice: -3,1%. I cali più significativi hanno interessato la tariffa del gas e quella dell'energia elettrica, oltre ad alcune diminuzioni nelle spese condominiali, solo in parte compensate dal contenuto aumento degli affitti. Il tasso tendenziale scende dal +0,5% registrato a giugno al -4,9% per il corrente mese di luglio.

Mobili, articoli e servizi per la casa

Nulla la variazione del capitolo, mentre scende al +0,9% il tasso tendenziale.

Servizi sanitari e spese per la salute

E' stato il calo dei medicinali, solo in parte compensato dagli aumenti di alcuni articoli sanitari e dei servizi medici, a determinare la variazione del capitolo del -0,1%, mentre il tasso tendenziale rimane stabile al +0,5%.

Trasporti

L'aumento consistente dei trasporti aerei e marittimi è stato solo in parte compensato dai cali dei carburanti e dei motocicli. Il capitolo registra una variazione mensile del +0,3%; il tasso tendenziale scende al -5% e risulta il più basso dell'intero indice.

Comunicazioni

Aumentano i servizi postali, mentre calano le apparecchiature e materiale telefonico ed i servizi di telefonia. La variazione mensile risulta pari al -0,2% e quella annua sale al -0,6%.

Ricreazione, spettacoli e cultura

Aumentano i pacchetti vacanze tutto compreso, gli stabilimenti balneari, i servizi ricreativi, le palestre e centri sportivi, i giochi, il canone alla pay TV, i libri non scolastici ed i giornali. Il capitolo registra una variazione mensile del +1,1% ed un tasso annuo che sale al +1,1%.

Istruzione

Nulla la variazione mensile e stabile al +1,9% il tasso annuo.

Servizi ricettivi e di ristorazione

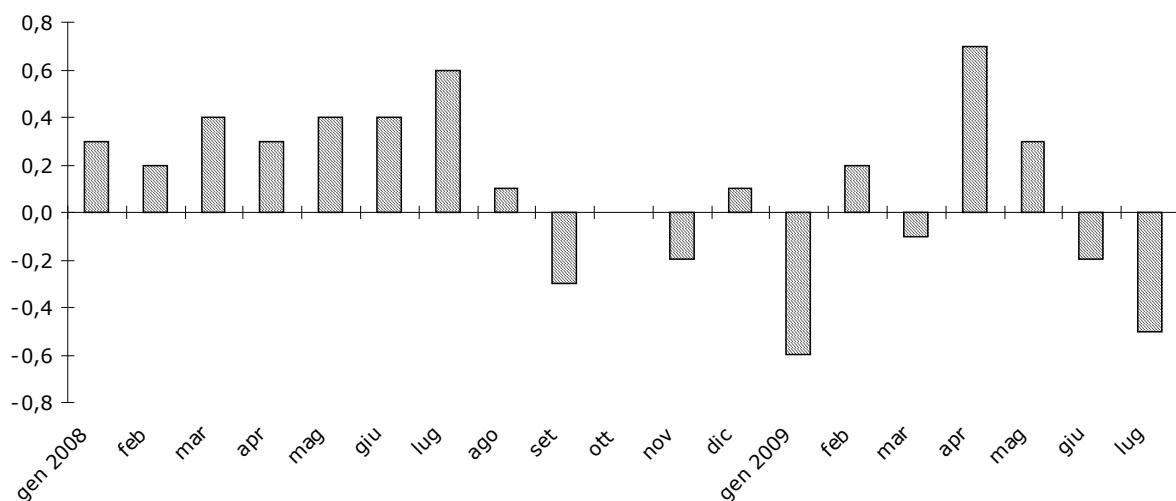
Aumentano le consumazioni al bar e gli altri servizi di alloggio, mentre calano gli alberghi prevalentemente in ragione dell'assenza di manifestazioni fieristiche nel mese di luglio. Complessivamente il capitolo registra una variazione mensile del -2,4%, mentre il tasso tendenziale scende dal +1,8%, registrato lo scorso mese di giugno, al -1,1% in luglio.

Altri beni e servizi

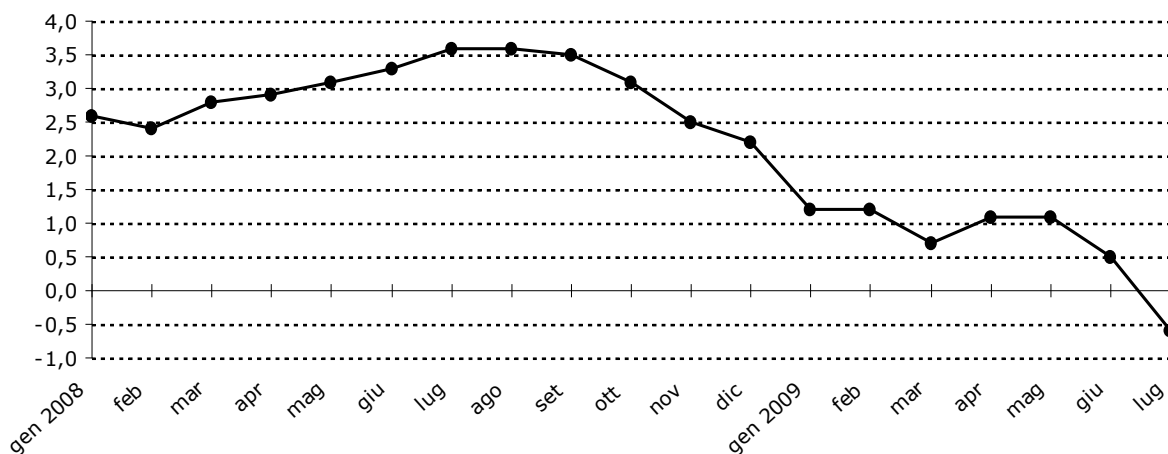
In aumento i servizi di parrucchiera, gli articoli per la cura della persona, gli articoli da viaggio, le assicurazioni sui mezzi di trasporto ed i servizi finanziari. Il comparto registra una variazione mensile del +0,2%, ed un tasso tendenziale che sale al +2,6%.



Tassi mensili di inflazione a Bologna per l'indice dei prezzi al consumo per l'intera collettività (al lordo dei tabacchi) nel periodo gennaio 2008 - luglio 2009



Tassi tendenziali di inflazione a Bologna per l'indice dei prezzi al consumo per l'intera collettività (al lordo dei tabacchi) nel periodo gennaio 2008 - luglio 2009





**Numero indice dei prezzi al consumo per l'intera collettività (al lordo dei tabacchi)
Luglio 2009 (*)
Tassi mensili**

	2008						2009						
	Lug.	Ago.	Set.	Ott.	Nov.	Dic.	Gen.	Feb.	Mar.	Apr.	Mag.	Giu.	Lug.
Prodotti alimentari e bevande analcoliche	0,2	-0,2	0,6	-0,2	0,1	0,2	0,2	0,2	0,1	0,2	0,4	0,2	-0,9
Bevande alcoliche e tabacchi	1,8	-0,1	0,1	-0,1	0,1	0,2	0,1	1,2	1,0	0,2	0,0	0,0	-0,1
Abbigliamento e calzature	0,0	0,1	0,2	0,3	0,2	0,0	0,1	0,0	0,2	0,4	0,2	-0,1	0,1
Abitazione, acqua, elettricità e combust.	2,4	-0,2	-0,1	1,8	-0,2	-0,3	-0,6	0,1	-0,6	-1,7	0,0	0,1	-3,1
Mobili, articoli e servizi per la casa	0,3	0,0	0,3	0,1	0,2	-0,1	0,2	0,2	0,1	0,2	0,1	-0,2	0,0
Servizi sanitari e spese per la salute	0,0	0,0	0,0	-0,1	0,4	0,0	0,1	0,5	0,0	0,1	0,0	-0,4	-0,1
Trasporti	1,0	0,1	-1,5	-1,2	-2,2	-1,2	-1,0	-0,2	-0,6	1,0	0,5	0,8	0,3
Comunicazioni	-0,9	-0,8	-0,8	0,0	0,3	0,3	-0,9	0,9	0,3	0,5	1,2	-1,5	-0,2
Ricreazione, spettacoli e cultura	1,0	1,1	-1,9	-0,4	-0,2	0,6	-0,2	0,4	-0,2	0,7	-0,6	0,8	1,1
Istruzione	0,0	0,0	1,2	0,6	0,0	0,0	0,0	0,0	0,0	0,0	0,0	0,0	0,0
Servizi ricettivi e di ristorazione	0,5	-0,2	0,2	0,1	-0,2	1,8	-3,9	-0,1	0,0	4,2	1,8	-2,2	-2,4
Altri beni e servizi	0,2	0,0	-0,1	0,2	0,4	0,2	0,2	0,5	0,5	0,2	0,0	0,5	0,2
Indice generale	0,6	0,1	-0,3	0,0	-0,2	0,1	-0,6	0,2	-0,1	0,7	0,3	-0,2	-0,5

Tassi tendenziali

	2008						2009						
	Lug.	Ago.	Set.	Ott.	Nov.	Dic.	Gen.	Feb.	Mar.	Apr.	Mag.	Giu.	Lug.
Prodotti alimentari e bevande analcoliche	6,0	5,8	5,6	4,6	3,9	3,4	3,1	2,6	2,5	2,0	2,0	1,9	0,9
Bevande alcoliche e tabacchi	5,3	5,2	5,1	5,0	5,1	5,2	3,5	4,7	5,6	5,4	4,9	4,7	2,7
Abbigliamento e calzature	1,4	1,4	1,3	1,4	1,2	1,1	1,6	1,6	1,5	1,7	1,6	1,6	1,6
Abitazione, acqua, elettricità e combust.	10,0	9,7	9,6	10,2	9,7	9,3	6,3	6,2	5,5	1,5	1,1	0,5	-4,9
Mobili, articoli e servizi per la casa	1,3	1,4	1,6	1,6	1,6	1,5	1,8	1,5	1,5	1,6	1,5	1,2	0,9
Servizi sanitari e spese per la salute	-0,3	-0,3	-0,2	-0,2	0,1	0,1	0,3	1,1	1,1	1,3	1,3	0,5	0,5
Trasporti	7,2	7,8	7,3	5,5	2,6	0,1	-1,1	-1,3	-3,6	-2,3	-3,7	-4,3	-5,0
Comunicazioni	-3,8	-4,5	-5,1	-4,1	-4,3	-3,8	-4,0	-2,7	-2,4	-1,6	0,5	-1,4	-0,6
Ricreazione, spettacoli e cultura	1,3	1,5	0,5	0,3	0,1	-0,2	0,1	0,1	-0,1	1,0	0,4	1,0	1,1
Istruzione	5,9	5,9	6,6	1,9	1,9	1,9	1,9	1,9	1,9	1,9	1,9	1,9	1,9
Servizi ricettivi e di ristorazione	1,6	1,1	2,5	1,7	1,8	3,6	-0,5	-0,7	-1,3	2,2	4,0	1,8	-1,1
Altri beni e servizi	2,3	2,0	1,9	2,1	1,9	2,2	2,1	2,1	2,4	2,6	2,2	2,5	2,6
Indice generale	3,6	3,6	3,5	3,1	2,5	2,2	1,2	1,2	0,7	1,1	1,1	0,5	-0,6

(*) Per il mese in corso i dati sono provvisori



Tassi medi

A Bologna il tasso medio dell'indice dei prezzi al consumo per l'intera collettività, che risulta dalla sintesi relativa a 24 mesi e misura quindi l'inflazione di carattere più strutturale cala, portandosi dal +2,0% dello scorso mese di giugno al **+1,6%** per il mese di luglio.

Questo l'andamento a Bologna del tasso medio dell'indice dei prezzi al consumo per l'intera collettività nel corrente mese per capitoli di spesa:

Capitoli	Ago.08-Lug.09 (a)
	Ago.07-Lug.08 (a)
Prodotti alimentari e bevande analcoliche	+3,2
Bevande alcoliche e tabacchi	+4,8
Abbigliamento e calzature	+1,5
Abitazione, acqua, elettricità e combustibili	+5,2
Mobili, articoli e servizi per la casa	+1,4
Servizi sanitari e spese per la salute	+0,5
Trasporti	+0,1
Comunicazioni	-2,8
Ricreazione, spettacoli e cultura	+0,4
Istruzione	+2,6
Servizi ricettivi e di ristorazione	+1,2
Altri beni e servizi	+2,2
Indice generale	+1,6

(a) Media degli indici relativi ai dodici mesi.

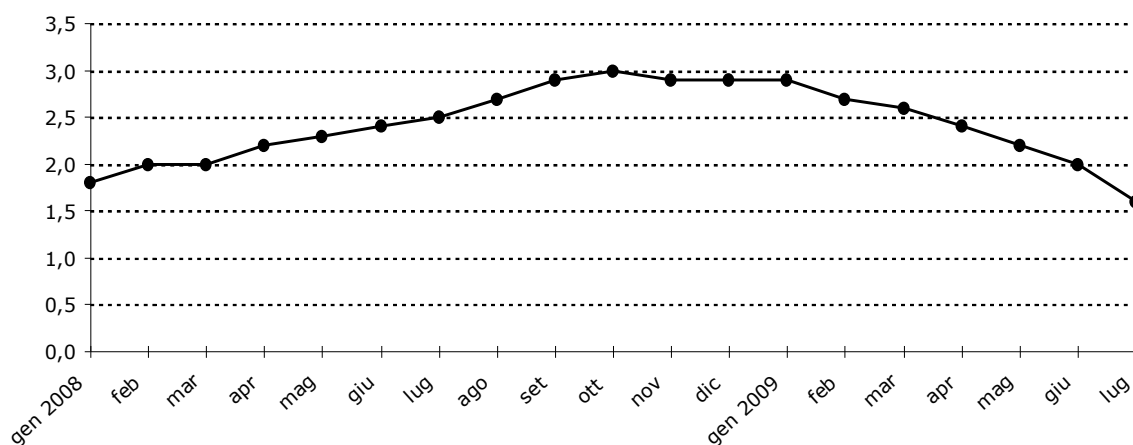
E' il capitolo dell'"Abitazione, acqua, elettricità e combustibili" (+5,2%) a registrare la variazione media più elevata, seguito dalle "Bevande alcoliche e tabacchi" (+4,8%), dai "Prodotti alimentari e bevande analcoliche" (+3,2%), dall'"Istruzione" (+2,6%) e dagli "Altri beni e servizi" (+2,2%).

Al di sotto del dato generale (+1,6%) i restanti capitoli: "Abbigliamento e calzature" (+1,5%), "Mobili, articoli e servizi per la casa" (+1,4%), "Servizi ricettivi e di ristorazione" (+1,2%), "Servizi sanitari e spese per la salute" (+0,5%), "Ricreazione, spettacoli e cultura" (+0,4%) e "Trasporti" (+0,1).

Risulta infine di segno negativo il tasso medio delle "Comunicazioni" (-2,8%).



Tassi medi di inflazione a Bologna per l'indice dei prezzi al consumo per l'intera collettività (al lordo dei tabacchi) nel periodo gennaio 2008 – luglio 2009



Tassi medi

	2008						2009						
	Lug.	Ago.	Set.	Ott.	Nov.	Dic.	Gen.	Feb.	Mar.	Apr.	Mag.	Giu.	Lug.
Prodotti alimentari e bevande analcoliche	4,4	4,8	5,0	5,2	5,1	5,0	4,9	4,7	4,5	4,2	3,8	3,6	3,2
Bevande alcoliche e tabacchi	3,1	3,3	3,6	3,8	4,0	4,2	4,1	4,3	4,5	4,7	4,9	5,0	4,8
Abbigliamento e calzature	1,6	1,6	1,4	1,4	1,4	1,3	1,3	1,4	1,3	1,4	1,5	1,4	1,5
Abitazione, acqua, elettricità e combust.	3,8	4,6	5,3	6,1	6,7	7,3	7,7	7,9	8,1	7,6	7,2	6,5	5,2
Mobili, articoli e servizi per la casa	1,6	1,6	1,5	1,4	1,5	1,4	1,4	1,5	1,4	1,4	1,4	1,4	1,4
Servizi sanitari e spese per la salute	0,2	0,1	0,0	-0,1	-0,2	-0,3	-0,2	-0,1	0,0	0,2	0,4	0,4	0,5
Trasporti	5,1	5,6	6,0	6,2	6,1	5,6	4,9	4,4	3,6	2,9	2,1	1,1	0,1
Comunicazioni	-6,5	-6,2	-5,8	-5,4	-4,9	-4,6	-4,2	-3,7	-3,7	-3,5	-3,3	-3,1	-2,8
Ricreazione, spettacoli e cultura	1,0	0,9	0,9	0,9	0,8	0,7	0,6	0,5	0,5	0,5	0,4	0,4	0,4
Istruzione	5,5	5,9	6,2	5,8	5,4	5,0	4,6	4,3	3,9	3,5	3,2	2,9	2,6
Servizi ricettivi e di ristorazione	2,3	2,1	2,2	2,1	2,1	2,2	2,0	1,7	1,4	1,4	1,6	1,5	1,2
Altri beni e servizi	2,2	2,2	2,2	2,1	2,1	2,1	2,2	2,1	2,2	2,1	2,2	2,2	2,2
Indice generale	2,5	2,7	2,9	3,0	2,9	2,9	2,9	2,7	2,6	2,4	2,2	2,0	1,6