



Anticipazione dell'indice dei prezzi al consumo per l'intera collettività'

- Giugno 2009 -

Tassi tendenziali e mensili

A Bologna nel mese di giugno 2009 l'indice dei prezzi al consumo per l'intera collettività ha fatto registrare una variazione mensile del **-0,2%** ed un tasso tendenziale del **+0,5%**, in forte calo rispetto al mese precedente (dati provvisori).

Nel mese di maggio 2009 la variazione mensile era risultata del +0,3% ed il tasso tendenziale del +1,1 % (dati definitivi).

Questo l'andamento dell'indice a Bologna nel corrente mese per capitoli di spesa:

Capitoli	Indici base dicembre 1998 = 100	Variazioni % rispetto al mese precedente	Variazioni % rispetto al corrispondente mese dell'anno precedente
Prodotti alimentari e bevande analcoliche	125,6	+0,2	+1,9
Bevande alcoliche e tabacchi	154,3	0,0	+4,7
Abbigliamento e calzature	124,4	-0,1	+1,6
Abitazione, acqua, elettricità e combustibili	139,8	+0,1	+0,5
Mobili, articoli e servizi per la casa	119,7	-0,2	+1,2
Servizi sanitari e spese per la salute	109,8	-0,4	+0,5
Trasporti	131,3	+0,8	-4,3
Comunicazioni	65,5	-1,5	-1,4
Ricreazione, spettacoli e cultura	113,5	+0,8	+1,0
Istruzione	147,4	0,0	+1,9
Servizi ricettivi e di ristorazione	131,5	-2,2	+1,8
Altri beni e servizi	133,2	+0,5	+2,5
Indice generale	124,2	-0,2	+0,5

Prodotti alimentari e bevande analcoliche

Il capitolo dell'alimentazione registra una variazione mensile del +0,2%. L'aumento più significativo è stato fatto registrare da "Pesci e prodotti ittici" (+1,4% la variazione mensile), dalla "Frutta" (+0,5%) e dai "Vegetali" ed "Acque minerali e bevande analcoliche" (entrambi al +0,3%); in leggera diminuzione "Pane e cereali" ed "Olii e grassi" (entrambi a -0,1%). Il tasso tendenziale scende al +1,9%.

Bevande alcoliche e tabacchi

Il capitolo non registra alcuna variazione mensile mentre il tasso annuo, che rimane il più elevato dell'intero indice, scende al +4,7%.

Abbigliamento e calzature

Il calo di alcuni prodotti di biancheria e calzetteria ha determinato una variazione mensile di segno negativo (-0,1%), mentre il tasso tendenziale rimane stabile al +1,6%.



Abitazione, acqua, elettricità e combustibili

La variazione mensile del capitolo (+0,1%) è stata determinata dall'aumento del gasolio da riscaldamento. Il tasso tendenziale scende dal +1,1% registrato a maggio al +0,5% per il corrente mese di giugno.

Mobili, articoli e servizi per la casa

Cala il costo dei mobili, degli articoli tessili per la casa, degli elettrodomestici e dei prodotti non durevoli per la casa. Il tasso mensile risulta del -0,2% ed il tasso tendenziale scende al +1,2%.

Servizi sanitari e spese per la salute

Il calo dei medicinali è stato solo in parte compensato dall'aumento dei servizi medici. Complessivamente la variazione mensile del capitolo è del -0,4%, mentre il tasso tendenziale scende dal +1,3% dello scorso mese al +0,5%.

Trasporti

Questo mese si registra un aumento del costo delle autovetture, dei ciclomotori e dei motocicli, dei carburanti e lubrificanti, della manutenzione sui mezzi di trasporto, dei trasporti ferroviari e marittimi, mentre calano i trasporti aerei. Complessivamente il capitolo registra una variazione del +0,8%. Nonostante il consistente aumento mensile il tasso tendenziale scende, passando dal -3,7% dello scorso mese al -4,3% per il corrente mese di giugno.

Comunicazioni

Il consistente calo delle apparecchiature e materiale telefonico ha determinato una variazione mensile del -1,5% ed un tasso tendenziale che scende di quasi due punti percentuali e torna di segno negativo (-1,4%).

Ricreazione, spettacoli e cultura

Aumentano gli apparecchi per il trattamento dei dati, i supporti per la registrazione di suoni ed immagini, gli stabilimenti balneari, i periodici ed i pacchetti vacanze tutto compreso, mentre calano gli apparecchi audiovisivi e fotografici, i giochi, i parchi di divertimento, gli impianti di risalita, i libri non scolastici ed i giornali. Il tasso mensile risulta pari al +0,8% e quello annuo sale al +1%.

Istruzione

Nulla la variazione mensile e stabile al +1,9% il tasso annuo.

Servizi ricettivi e di ristorazione

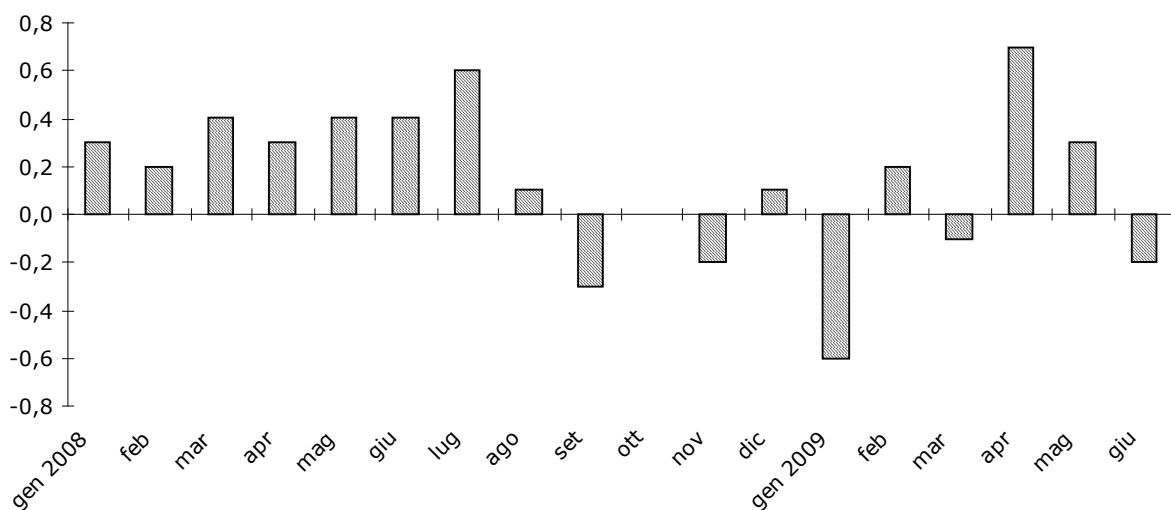
Aumentano ristoranti, pizzerie e simili, le consumazioni al bar e gli altri servizi di alloggio, mentre calano gli alberghi (anche per l'assenza in giugno di significative manifestazioni fieristiche). Complessivamente il capitolo registra una variazione mensile del -2,2%, mentre il tasso tendenziale scende al +1,8%.

Altri beni e servizi

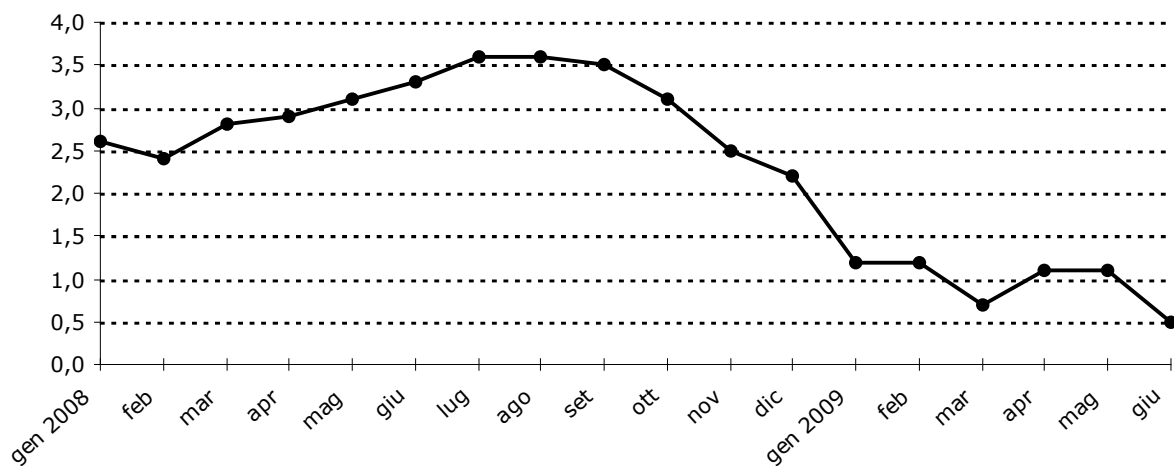
In aumento i servizi di parrucchiera, i prodotti di bellezza, i servizi assicurativi e le fotocopie ed inserzioni. Il comparto registra una variazione mensile del +0,5% ed il tasso tendenziale sale al +2,5%.



Tassi mensili di inflazione a Bologna per l'indice dei prezzi al consumo per l'intera collettività (al lordo dei tabacchi) nel periodo gennaio 2008 – giugno 2009



Tassi tendenziali di inflazione a Bologna per l'indice dei prezzi al consumo per l'intera collettività (al lordo dei tabacchi) nel periodo gennaio 2008 – giugno 2009





**Numero indice dei prezzi al consumo per l'intera collettività (al lordo dei tabacchi)
Giugno 2009 (*)
Tassi mensili**

	2008							2009					
	Giu.	Lug.	Ago.	Set.	Ott.	Nov.	Dic.	Gen.	Feb.	Mar.	Apr.	Mag.	Giu.
Prodotti alimentari e bevande analcoliche	0,2	0,2	-0,2	0,6	-0,2	0,1	0,2	0,2	0,2	0,1	0,2	0,4	0,2
Bevande alcoliche e tabacchi	0,2	1,8	-0,1	0,1	-0,1	0,1	0,2	0,1	1,2	1,0	0,2	0,0	0,0
Abbigliamento e calzature	0,0	0,0	0,1	0,2	0,3	0,2	0,0	0,1	0,0	0,2	0,4	0,2	-0,1
Abitazione, acqua, elettricità e combust.	0,7	2,4	-0,2	-0,1	1,8	-0,2	-0,3	-0,6	0,1	-0,6	-1,7	0,0	0,1
Mobili, articoli e servizi per la casa	0,1	0,3	0,0	0,3	0,1	0,2	-0,1	0,2	0,2	0,1	0,2	0,1	-0,2
Servizi sanitari e spese per la salute	0,4	0,0	0,0	0,0	-0,1	0,4	0,0	0,1	0,5	0,0	0,1	0,0	-0,4
Trasporti	1,5	1,0	0,1	-1,5	-1,2	-2,2	-1,2	-1,0	-0,2	-0,6	1,0	0,5	0,8
Comunicazioni	0,3	-0,9	-0,8	-0,8	0,0	0,3	0,3	-0,9	0,9	0,3	0,5	1,2	-1,5
Ricreazione, spettacoli e cultura	0,2	1,0	1,1	-1,9	-0,4	-0,2	0,6	-0,2	0,4	-0,2	0,7	-0,6	0,8
Istruzione	0,0	0,0	0,0	1,2	0,6	0,0	0,0	0,0	0,0	0,0	0,0	0,0	0,0
Servizi ricettivi e di ristorazione	-0,1	0,5	-0,2	0,2	0,1	-0,2	1,8	-3,9	-0,1	0,0	4,2	1,8	-2,2
Altri beni e servizi	0,2	0,2	0,0	-0,1	0,2	0,4	0,2	0,2	0,5	0,5	0,2	0,0	0,5
Indice generale	0,4	0,6	0,1	-0,3	0,0	-0,2	0,1	-0,6	0,2	-0,1	0,7	0,3	-0,2

Tassi tendenziali

	2008							2009					
	Giu.	Lug.	Ago.	Set.	Ott.	Nov.	Dic.	Gen.	Feb.	Mar.	Apr.	Mag.	Giu.
Prodotti alimentari e bevande analcoliche	5,7	6,0	5,8	5,6	4,6	3,9	3,4	3,1	2,6	2,5	2,0	2,0	1,9
Bevande alcoliche e tabacchi	3,5	5,3	5,2	5,1	5,0	5,1	5,2	3,5	4,7	5,6	5,4	4,9	4,7
Abbigliamento e calzature	1,4	1,4	1,4	1,3	1,4	1,2	1,1	1,6	1,6	1,5	1,7	1,6	1,6
Abitazione, acqua, elettricità e combust.	7,2	10,0	9,7	9,6	10,2	9,7	9,3	6,3	6,2	5,5	1,5	1,1	0,5
Mobili, articoli e servizi per la casa	1,0	1,3	1,4	1,6	1,6	1,6	1,5	1,8	1,5	1,5	1,6	1,5	1,2
Servizi sanitari e spese per la salute	-0,4	-0,3	-0,3	-0,2	-0,2	0,1	0,1	0,3	1,1	1,1	1,3	1,3	0,5
Trasporti	7,1	7,2	7,8	7,3	5,5	2,6	0,1	-1,1	-1,3	-3,6	-2,3	-3,7	-4,3
Comunicazioni	-2,5	-3,8	-4,5	-5,1	-4,1	-4,3	-3,8	-4,0	-2,7	-2,4	-1,6	0,5	-1,4
Ricreazione, spettacoli e cultura	1,0	1,3	1,5	0,5	0,3	0,1	-0,2	0,1	0,1	-0,1	1,0	0,4	1,0
Istruzione	5,9	5,9	5,9	6,6	1,9	1,9	1,9	1,9	1,9	1,9	1,9	1,9	1,9
Servizi ricettivi e di ristorazione	2,2	1,6	1,1	2,5	1,7	1,8	3,6	-0,5	-0,7	-1,3	2,2	4,0	1,8
Altri beni e servizi	2,2	2,3	2,0	1,9	2,1	1,9	2,2	2,1	2,1	2,4	2,6	2,2	2,5
Indice generale	3,3	3,6	3,6	3,5	3,1	2,5	2,2	1,2	1,2	0,7	1,1	1,1	0,5

(*) Per il mese in corso i dati sono provvisori



Tassi medi

A Bologna il tasso medio dell'indice dei prezzi al consumo per l'intera collettività, che risulta dalla sintesi relativa a 24 mesi e misura quindi l'inflazione di carattere più strutturale, cala portandosi dal +2,2% dello scorso mese di maggio al **+2,0%** per il mese di giugno.

Questo l'andamento a Bologna del tasso medio dell'indice dei prezzi al consumo per l'intera collettività nel corrente mese per capitoli di spesa:

Capitoli	Lug.08-Giu.09 (a)
	Lug.07-Giu.08 (a)
Prodotti alimentari e bevande analcoliche	+3,6
Bevande alcoliche e tabacchi	+5,0
Abbigliamento e calzature	+1,4
Abitazione, acqua, elettricità e combustibili	+6,5
Mobili, articoli e servizi per la casa	+1,4
Servizi sanitari e spese per la salute	+0,4
Trasporti	+1,1
Comunicazioni	-3,1
Ricreazione, spettacoli e cultura	+0,4
Istruzione	+2,9
Servizi ricettivi e di ristorazione	+1,5
Altri beni e servizi	+2,2
Indice generale	+2,0

(a) Media degli indici relativi ai dodici mesi.

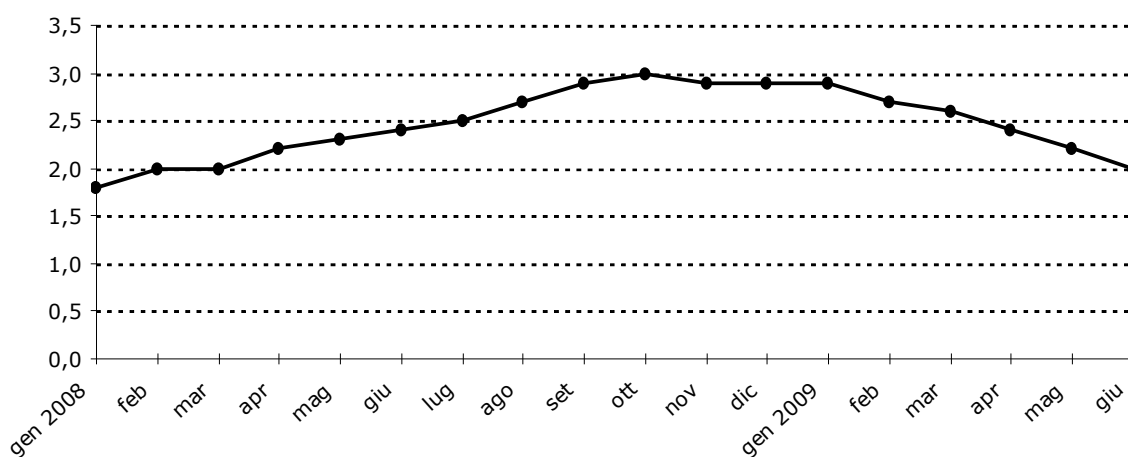
E' il capitolo dell'"Abitazione, acqua, elettricità e combustibili" (+6,5%) a registrare la variazione media più elevata, seguito dalle "Bevande alcoliche e tabacchi" (+5%), dai "Prodotti alimentari e bevande analcoliche" (+3,6%), dall'"Istruzione" (+2,9%) e dagli "Altri beni e servizi" (+2,2%).

Al di sotto i restanti capitoli: "Servizi ricettivi e di ristorazione" (+1,5%), "Abbigliamento e calzature" e "Mobili, articoli e servizi per la casa" (entrambi al +1,4%), "Trasporti" (+1,1%) e "Servizi sanitari e spese per la salute" e "Ricreazione, spettacoli e cultura" (entrambi al +0,4%).

Risulta infine di segno negativo il tasso medio delle "Comunicazioni" (-3,1%).



Tassi medi di inflazione a Bologna per l'indice dei prezzi al consumo per l'intera collettività (al lordo dei tabacchi) nel periodo gennaio 2008 – giugno 2009



Tassi medi

	2008				2009								
	Giu.	Lug.	Ago.	Set.	Ott.	Nov.	Dic.	Gen.	Feb.	Mar.	Apr.	Mag.	Giu.
Prodotti alimentari e bevande analcoliche	4,1	4,4	4,8	5,0	5,2	5,1	5,0	4,9	4,7	4,5	4,2	3,8	3,6
Bevande alcoliche e tabacchi	2,8	3,1	3,3	3,6	3,8	4,0	4,2	4,1	4,3	4,5	4,7	4,9	5,0
Abbigliamento e calzature	1,8	1,6	1,6	1,4	1,4	1,4	1,3	1,3	1,4	1,3	1,4	1,5	1,4
Abitazione, acqua, elettricità e combust.	3,0	3,8	4,6	5,3	6,1	6,7	7,3	7,7	7,9	8,1	7,6	7,2	6,5
Mobili, articoli e servizi per la casa	1,7	1,6	1,6	1,5	1,4	1,5	1,4	1,4	1,5	1,4	1,4	1,4	1,4
Servizi sanitari e spese per la salute	0,3	0,2	0,1	0,0	-0,1	-0,2	-0,3	-0,2	-0,1	0,0	0,2	0,4	0,4
Trasporti	4,7	5,1	5,6	6,0	6,2	6,1	5,6	4,9	4,4	3,6	2,9	2,1	1,1
Comunicazioni	-7,0	-6,5	-6,2	-5,8	-5,4	-4,9	-4,6	-4,2	-3,7	-3,7	-3,5	-3,3	-3,1
Ricreazione, spettacoli e cultura	1,1	1,0	0,9	0,9	0,9	0,8	0,7	0,6	0,5	0,5	0,5	0,4	0,4
Istruzione	5,2	5,5	5,9	6,2	5,8	5,4	5,0	4,6	4,3	3,9	3,5	3,2	2,9
Servizi ricettivi e di ristorazione	2,4	2,3	2,1	2,2	2,1	2,1	2,2	2,0	1,7	1,4	1,4	1,6	1,5
Altri beni e servizi	2,1	2,2	2,2	2,2	2,1	2,1	2,1	2,2	2,1	2,2	2,1	2,2	2,2
Indice generale	2,4	2,5	2,7	2,9	3,0	2,9	2,9	2,9	2,7	2,6	2,4	2,2	2,0