



Anticipazione dell'indice dei prezzi al consumo per l'intera collettività'

- Maggio 2009 -

Tassi tendenziali e mensili

A Bologna nel mese di maggio 2009 l'indice dei prezzi al consumo per l'intera collettività ha fatto registrare una variazione mensile del **+0,3%** ed un tasso tendenziale del **+1,1%**, stabile rispetto al mese precedente (dati provvisori).

Nel mese di aprile 2009 la variazione mensile era risultata del +0,7% ed il tasso tendenziale del +1,1 % (dati definitivi).

Questo l'andamento dell'indice a Bologna nel corrente mese per capitoli di spesa:

Capitoli	Indici base dicembre 1998 = 100	Variazioni % rispetto al mese precedente	Variazioni % rispetto al corrispondente mese dell'anno precedente
Prodotti alimentari e bevande analcoliche	125,4	+0,4	+2,0
Bevande alcoliche e tabacchi	154,3	0,0	+4,9
Abbigliamento e calzature	124,5	+0,2	+1,6
Abitazione, acqua, elettricità e combustibili	139,6	0,0	+1,1
Mobili, articoli e servizi per la casa	120,0	+0,1	+1,5
Servizi sanitari e spese per la salute	110,2	0,0	+1,3
Trasporti	130,2	+0,5	-3,7
Comunicazioni	66,5	+1,2	+0,5
Ricreazione, spettacoli e cultura	112,6	-0,6	+0,4
Istruzione	147,4	0,0	+1,9
Servizi ricettivi e di ristorazione	134,5	+1,8	+4,0
Altri beni e servizi	132,6	0,0	+2,2
Indice generale	124,4	+0,3	+1,1

Prodotti alimentari e bevande analcoliche

Il capitolo dell'alimentazione mostra una variazione mensile del +0,4%. L'aumento più significativo è stato registrato dai "Vegetali" (+3,6%); in leggero aumento anche le acque minerali e bevande analcoliche (+0,2%), "Olii e grassi" e "Zucchero e confetture" (entrambi al +0,1%). La diminuzione più significativa è quella relativa a "Caffè, tè e cacao" (-0,6%), mentre tutti gli altri gruppi evidenziano una variazione nulla o pari al -0,1%. Il tasso tendenziale rimane stabile al +2%.

Bevande alcoliche e tabacchi

Il capitolo non registra alcuna variazione mensile ed il tasso annuo, che rimane comunque il più elevato dell'intero indice, scende dal +5,4% di aprile al +4,9% di maggio.

Abbigliamento e calzature

Il graduale arrivo sui mercati dei capi di abbigliamento relativi alla moda estiva ha determinato un incremento mensile del +0,2% ed un tasso tendenziale che scende leggermente al +1,6%.



Abitazione, acqua, elettricità e combustibili

L'aumento dei prodotti per la riparazione della casa è stato compensato dai cali relativi al gas in bombola ed al gasolio da riscaldamento. La variazione mensile del capitolo risulta nulla ed il tasso tendenziale scende al +1,1%.

Mobili, articoli e servizi per la casa

La variazione del capitolo risulta pari al +0,1%, mentre il tasso tendenziale scende leggermente al +1,5%. In lieve aumento i grandi apparecchi elettrici, la cristalleria, il materiale elettrico ed i prodotti per la pulizia della casa.

Servizi sanitari e spese per la salute

Nulla la variazione mensile del capitolo e stabile al +1,3% il tasso tendenziale.

Trasporti

Questo mese si registra un aumento del costo dei motocicli e dei ciclomotori, dei ricambi ed accessori auto, dei carburanti e lubrificanti, della manutenzione sui mezzi di trasporto, dei garage e parcheggi e dei pedaggi autostradali. Complessivamente il capitolo registra una variazione del +0,5% ed un tasso tendenziale che scende di quasi un punto e mezzo percentuale, passando dal -2,3% dello scorso mese al -3,7% per il corrente mese di maggio.

Comunicazioni

In aumento le apparecchiature e materiale telefonico ed i servizi di telefonia. Il capitolo registra una variazione mensile del +1,2% ed un tasso tendenziale che sale di oltre due punti percentuali e per la prima volta raggiunge un valore di segno positivo (+0,5%).

Ricreazione, spettacoli e cultura

Calano gli apparecchi audiovisivi, i giochi, i fiori e piante, le manifestazioni sportive, i parchi di divertimento, gli impianti di risalita, i libri non scolastici ed i pacchetti vacanze tutto compreso. Il tasso mensile risulta pari al -0,6% e quello annuo scende al +0,4%.

Istruzione

Nulla la variazione mensile e stabile al +1,9% il tasso annuo.

Servizi ricettivi e di ristorazione

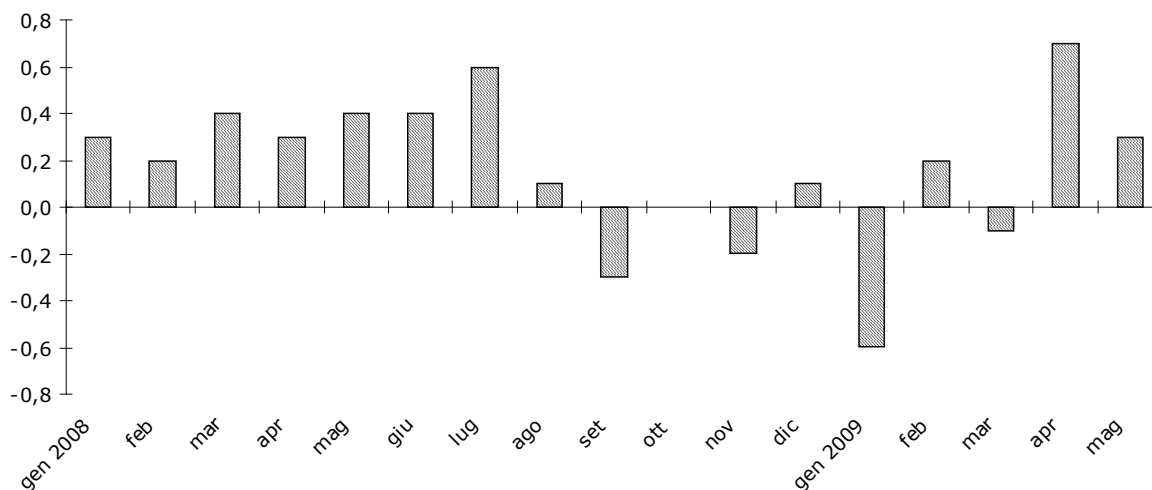
Aumentano gli alberghi, in parte interessati anche per il mese di maggio da importanti manifestazioni fieristiche; in leggero aumento anche i ristoranti, pizzerie e simili mentre calano leggermente gli altri servizi di alloggio. Il capitolo registra una variazione mensile del +1,8% ed un tasso tendenziale che sale al +4%.

Altri beni e servizi

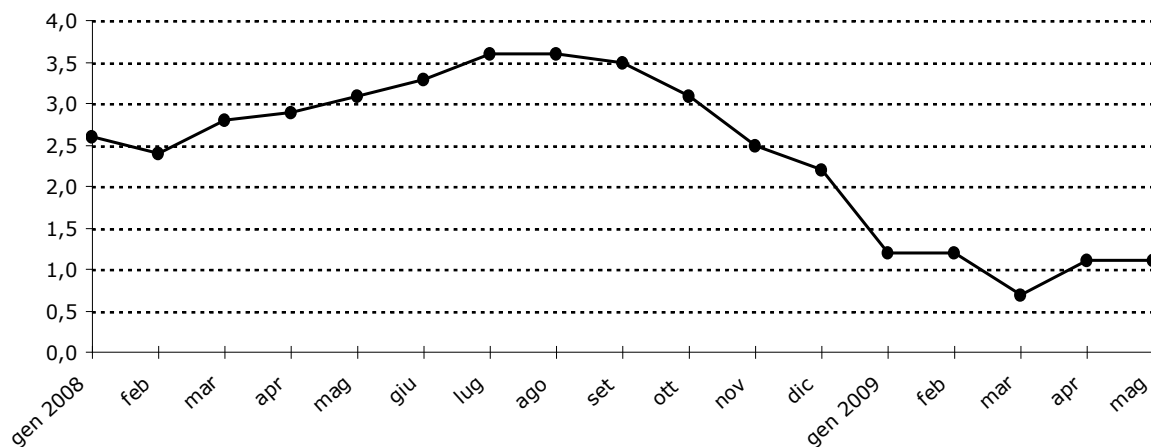
In aumento i prodotti di bellezza, le spese di assistenza, le assicurazioni sui mezzi di trasporto e le professioni liberali, mentre calano i prodotti per l'igiene della persona, l'oreficeria e gli altri servizi finanziari. Il capitolo registra una variazione mensile nulla, mentre il tasso tendenziale scende al +2,2%.



Tassi mensili di inflazione a Bologna per l'indice dei prezzi al consumo per l'intera collettività (al lordo dei tabacchi) nel periodo gennaio 2008 – maggio 2009



Tassi tendenziali di inflazione a Bologna per l'indice dei prezzi al consumo per l'intera collettività (al lordo dei tabacchi) nel periodo gennaio 2008 – maggio 2009





**Numero indice dei prezzi al consumo per l'intera collettività (al lordo dei tabacchi)
Maggio 2009 (*)
Tassi mensili**

	2008								2009				
	Mag.	Giu.	Lug.	Ago.	Set.	Ott.	Nov.	Dic.	Gen.	Feb.	Mar.	Apr.	Mag.
Prodotti alimentari e bevande analcoliche	0,4	0,2	0,2	-0,2	0,6	-0,2	0,1	0,2	0,2	0,2	0,1	0,2	0,4
Bevande alcoliche e tabacchi	0,5	0,2	1,8	-0,1	0,1	-0,1	0,1	0,2	0,1	1,2	1,0	0,2	0,0
Abbigliamento e calzature	0,2	0,0	0,0	0,1	0,2	0,3	0,2	0,0	0,1	0,0	0,2	0,4	0,2
Abitazione, acqua, elettricità e combust.	0,4	0,7	2,4	-0,2	-0,1	1,8	-0,2	-0,3	-0,6	0,1	-0,6	-1,7	0,0
Mobili, articoli e servizi per la casa	0,2	0,1	0,3	0,0	0,3	0,1	0,2	-0,1	0,2	0,2	0,1	0,2	0,1
Servizi sanitari e spese per la salute	0,0	0,4	0,0	0,0	0,0	-0,1	0,4	0,0	0,1	0,5	0,0	0,1	0,0
Trasporti	2,0	1,5	1,0	0,1	-1,5	-1,2	-2,2	-1,2	-1,0	-0,2	-0,6	1,0	0,5
Comunicazioni	-0,9	0,3	-0,9	-0,8	-0,8	0,0	0,3	0,3	-0,9	0,9	0,3	0,5	1,2
Ricreazione, spettacoli e cultura	0,0	0,2	1,0	1,1	-1,9	-0,4	-0,2	0,6	-0,2	0,4	-0,2	0,7	-0,6
Istruzione	0,0	0,0	0,0	0,0	1,2	0,6	0,0	0,0	0,0	0,0	0,0	0,0	0,0
Servizi ricettivi e di ristorazione	0,1	-0,1	0,5	-0,2	0,2	0,1	-0,2	1,8	-3,9	-0,1	0,0	4,2	1,8
Altri beni e servizi	0,3	0,2	0,2	0,0	-0,1	0,2	0,4	0,2	0,2	0,5	0,5	0,2	0,0
Indice generale	0,4	0,4	0,6	0,1	-0,3	0,0	-0,2	0,1	-0,6	0,2	-0,1	0,7	0,3

Tassi tendenziali

	2008								2009				
	Mag.	Giu.	Lug.	Ago.	Set.	Ott.	Nov.	Dic.	Gen.	Feb.	Mar.	Apr.	Mag.
Prodotti alimentari e bevande analcoliche	5,6	5,7	6,0	5,8	5,6	4,6	3,9	3,4	3,1	2,6	2,5	2,0	2,0
Bevande alcoliche e tabacchi	3,2	3,5	5,3	5,2	5,1	5,0	5,1	5,2	3,5	4,7	5,6	5,4	4,9
Abbigliamento e calzature	1,4	1,4	1,4	1,4	1,3	1,4	1,2	1,1	1,6	1,6	1,5	1,7	1,6
Abitazione, acqua, elettricità e combust.	6,7	7,2	10,0	9,7	9,6	10,2	9,7	9,3	6,3	6,2	5,5	1,5	1,1
Mobili, articoli e servizi per la casa	0,9	1,0	1,3	1,4	1,6	1,6	1,6	1,5	1,8	1,5	1,5	1,6	1,5
Servizi sanitari e spese per la salute	-0,8	-0,4	-0,3	-0,3	-0,2	-0,2	0,1	0,1	0,3	1,1	1,1	1,3	1,3
Trasporti	6,5	7,1	7,2	7,8	7,3	5,5	2,6	0,1	-1,1	-1,3	-3,6	-2,3	-3,7
Comunicazioni	-4,1	-2,5	-3,8	-4,5	-5,1	-4,1	-4,3	-3,8	-4,0	-2,7	-2,4	-1,6	0,5
Ricreazione, spettacoli e cultura	1,2	1,0	1,3	1,5	0,5	0,3	0,1	-0,2	0,1	0,1	-0,1	1,0	0,4
Istruzione	5,9	5,9	5,9	5,9	6,6	1,9	1,9	1,9	1,9	1,9	1,9	1,9	1,9
Servizi ricettivi e di ristorazione	2,4	2,2	1,6	1,1	2,5	1,7	1,8	3,6	-0,5	-0,7	-1,3	2,2	4,0
Altri beni e servizi	2,0	2,2	2,3	2,0	1,9	2,1	1,9	2,2	2,1	2,1	2,4	2,6	2,2
Indice generale	3,1	3,3	3,6	3,6	3,5	3,1	2,5	2,2	1,2	1,2	0,7	1,1	1,1

(*) Per il mese in corso i dati sono provvisori



Tassi medi

A Bologna il tasso medio dell'indice dei prezzi al consumo per l'intera collettività, che risulta dalla sintesi relativa a 24 mesi e misura quindi l'inflazione di carattere più strutturale cala, portandosi dal +2,4% dello scorso mese di aprile al **+2,2%** per il mese di maggio.

Questo l'andamento a Bologna del tasso medio dell'indice dei prezzi al consumo per l'intera collettività nel corrente mese per capitoli di spesa:

Capitoli	Giu.08-Mag.09 (a)
	Giu.07-Mag.08 (a)
Prodotti alimentari e bevande analcoliche	+3,8
Bevande alcoliche e tabacchi	+4,9
Abbigliamento e calzature	+1,5
Abitazione, acqua, elettricità e combustibili	+7,2
Mobili, articoli e servizi per la casa	+1,4
Servizi sanitari e spese per la salute	+0,4
Trasporti	+2,1
Comunicazioni	-3,3
Ricreazione, spettacoli e cultura	+0,4
Istruzione	+3,2
Servizi ricettivi e di ristorazione	+1,6
Altri beni e servizi	+2,2
Indice generale	+2,2

(a) Media degli indici relativi ai dodici mesi.

E' il capitolo dell'"Abitazione, acqua, elettricità e combustibili" (+7,2%) a registrare la variazione media più elevata, seguito dalle "Bevande alcoliche e tabacchi" (+4,9%), dai "Prodotti alimentari e bevande analcoliche" (+3,8%) e dall'"Istruzione" (+3,2%).

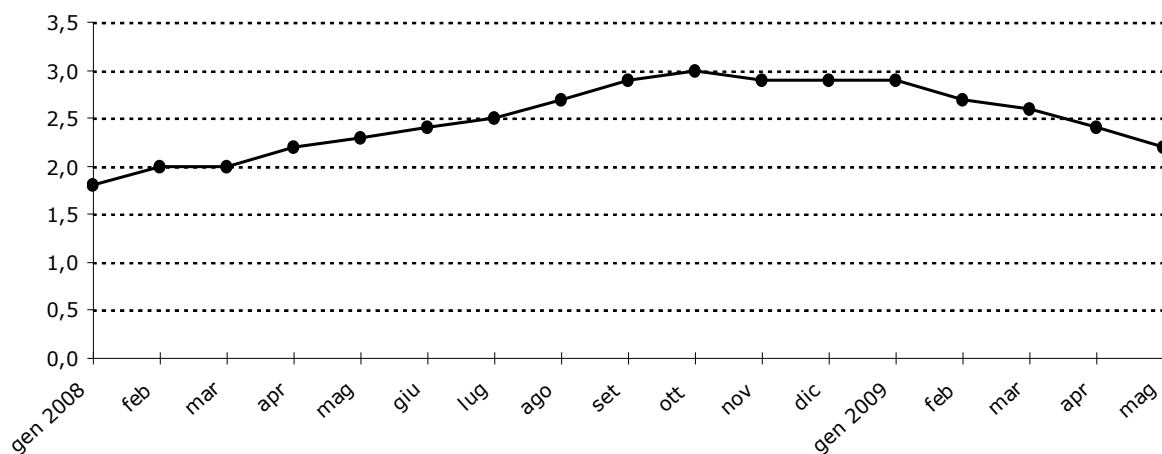
Uguale al dato generale (+2,2%) è la variazione del capitolo degli "Altri beni e servizi".

Al di sotto i restanti capitoli: "Trasporti" (+2,1%), "Servizi ricettivi e di ristorazione" (+1,6%), "Abbigliamento e calzature" (+1,5%), "Mobili, articoli e servizi per la casa" (+1,4%), "Servizi sanitari e spese per la salute" e "Ricreazione, spettacoli e cultura" (entrambi al +0,4%).

Risulta infine di segno negativo il tasso medio delle "Comunicazioni" (-3,3%).



Tassi medi di inflazione a Bologna per l'indice dei prezzi al consumo per l'intera collettività (al lordo dei tabacchi) nel periodo gennaio 2008 – maggio 2009



Tassi medi

	2008				2009								
	Mag.	Giu.	Lug.	Ago.	Set.	Ott.	Nov.	Dic.	Gen.	Feb.	Mar.	Apr.	Mag.
Prodotti alimentari e bevande analcoliche	3,8	4,1	4,4	4,8	5,0	5,2	5,1	5,0	4,9	4,7	4,5	4,2	3,8
Bevande alcoliche e tabacchi	2,9	2,8	3,1	3,3	3,6	3,8	4,0	4,2	4,1	4,3	4,5	4,7	4,9
Abbigliamento e calzature	1,8	1,8	1,6	1,6	1,4	1,4	1,4	1,3	1,3	1,4	1,3	1,4	1,5
Abitazione, acqua, elettricità e combust.	2,6	3,0	3,8	4,6	5,3	6,1	6,7	7,3	7,7	7,9	8,1	7,6	7,2
Mobili, articoli e servizi per la casa	1,8	1,7	1,6	1,6	1,5	1,4	1,5	1,4	1,4	1,5	1,4	1,4	1,4
Servizi sanitari e spese per la salute	0,3	0,3	0,2	0,1	0,0	-0,1	-0,2	-0,3	-0,2	-0,1	0,0	0,2	0,4
Trasporti	4,2	4,7	5,1	5,6	6,0	6,2	6,1	5,6	4,9	4,4	3,6	2,9	2,1
Comunicazioni	-7,5	-7,0	-6,5	-6,2	-5,8	-5,4	-4,9	-4,6	-4,2	-3,7	-3,7	-3,5	-3,3
Ricreazione, spettacoli e cultura	1,3	1,1	1,0	0,9	0,9	0,9	0,8	0,7	0,6	0,5	0,5	0,5	0,4
Istruzione	4,9	5,2	5,5	5,9	6,2	5,8	5,4	5,0	4,6	4,3	3,9	3,5	3,2
Servizi ricettivi e di ristorazione	2,5	2,4	2,3	2,1	2,2	2,1	2,1	2,2	2,0	1,7	1,4	1,4	1,6
Altri beni e servizi	2,1	2,1	2,2	2,2	2,2	2,1	2,1	2,1	2,2	2,1	2,2	2,1	2,2
Indice generale	2,3	2,4	2,5	2,7	2,9	3,0	2,9	2,9	2,9	2,7	2,6	2,4	2,2