



## Anticipazione dell'indice dei prezzi al consumo per l'intera collettività'

- Aprile 2009 -

### Tassi tendenziali e mensili

A Bologna nel mese di aprile 2009 l'indice dei prezzi al consumo per l'intera collettività ha fatto registrare una variazione mensile del **+0,7%** ed un tasso tendenziale del **+1,1%**, in aumento rispetto al mese precedente (dati provvisori).

Nel mese di marzo 2009 la variazione mensile era risultata del **-0,1%** ed il tasso tendenziale del **+0,7 %** (dati definitivi).

Questo l'andamento dell'indice a Bologna nel corrente mese per capitoli di spesa:

Capitoli	Indici base dicembre 1998 = 100	Variazioni % rispetto al mese precedente	Variazioni % rispetto al corrispondente mese dell'anno precedente
Prodotti alimentari e bevande analcoliche	124,9	+0,2	+2,0
Bevande alcoliche e tabacchi	154,3	+0,2	+5,4
Abbigliamento e calzature	124,3	+0,4	+1,7
Abitazione, acqua, elettricità e combustibili	139,6	-1,7	+1,5
Mobili, articoli e servizi per la casa	119,9	+0,2	+1,6
Servizi sanitari e spese per la salute	110,2	+0,1	+1,3
Trasporti	129,5	+1,0	-2,3
Comunicazioni	65,7	+0,5	-1,6
Ricreazione, spettacoli e cultura	113,3	+0,7	+1,0
Istruzione	147,4	0,0	+1,9
Servizi ricettivi e di ristorazione	132,1	+4,2	+2,2
Altri beni e servizi	132,6	+0,2	+2,6
<b>Indice generale</b>	<b>124,0</b>	<b>+0,7</b>	<b>+1,1</b>

#### Prodotti alimentari e bevande analcoliche

Il capitolo dell'alimentazione registra una variazione mensile del **+0,2%**. Tra gli aumenti mensili più significativi segnaliamo quelli dei "Vegetali" (**+1,4%**), della "Frutta" (**+0,9%**) e di "Pesci e prodotti ittici", "Olii e grassi" e "Acque minerali bevande analcoliche" (tutti al **+0,4%**). In diminuzione "Latte formaggi e uova" (**-1,3%**) e "Zucchero e confetture" (**-0,2%**). Il tasso tendenziale scende di mezzo punto percentuale e si porta al **+2,0%**.

#### Bevande alcoliche e tabacchi

Il capitolo registra una variazione mensile (**+0,2%**), a causa degli aumenti di liquori, vini, birre e degli altri tabacchi. Il tasso tendenziale scende al **5,4%** rispetto al **5,6%** registrato nel mese di marzo.

#### Abbigliamento e calzature

Continuano ad arrivare sui mercati i capi di abbigliamento relativi alla moda primaverile, determinando un incremento mensile del **+0,4%** ed un tasso tendenziale in aumento al **+1,7%**.



### **Abitazione, acqua, elettricità e combustibili**

La consistente diminuzione mensile (-1,7%) è stata determinata dal calo delle tariffe dell'energia elettrica, del gas di rete ad uso domestico e del gas in bombole, mentre aumentano gli affitti e le relative spese condominiali, i prodotti ed i servizi per la casa ed il gasolio da riscaldamento. Il tasso tendenziale scende dal +5,5% di marzo al +1,5% per il corrente mese di aprile.

### **Mobili, articoli e servizi per la casa**

La variazione del capitolo risulta pari al +0,2%, mentre il tasso tendenziale sale al +1,6%. In leggero aumento i mobili, mentre più significativi sono gli aumenti dei prodotti tessili per la casa, di cristalleria e vasellame, dei prodotti elettrici e di quelli per la pulizia.

### **Servizi sanitari e spese per la salute**

I leggeri cali dei medicinali e dei servizi ospedalieri sono stati più che compensati dall'aumento dei dentisti e degli altri prodotti farmaceutici. La variazione mensile del capitolo risulta pari al +0,1% ed il tasso tendenziale sale al +1,3%.

### **Trasporti**

Questo mese si registra l'aumento dei carburanti e lubrificanti, dei trasporti aerei, ferroviari e marittimi, del costo delle automobili, dei motocicli e delle riparazioni sui mezzi di trasporto. Complessivamente il capitolo registra una variazione mensile del +1,0% ed il tasso tendenziale sale dal -3,6% di marzo al -2,3% di aprile.

### **Comunicazioni**

In aumento le apparecchiature e materiale telefonico ed i servizi di telefonia. Il capitolo registra una variazione mensile del +0,5% ed un tasso tendenziale che, pur rimanendo di segno negativo, sale al -1,6%.

### **Ricreazione, spettacoli e cultura**

Tra gli aumenti più significativi si segnalano quelli degli apparecchi audiovisivi, dei giochi, dell'ingresso ai parchi di divertimento, dei libri non scolastici, dei giornali e dei pacchetti vacanze. Calano gli apparecchi fotografici, gli impianti di risalita ed i periodici. La variazione mensile del capitolo risulta pari al +0,7% e il tasso tendenziale sale di oltre un punto percentuale portandosi al +1,0%.

### **Istruzione**

Nulla la variazione mensile e stabile al +1,9% il tasso annuo.

### **Servizi ricettivi e di ristorazione**

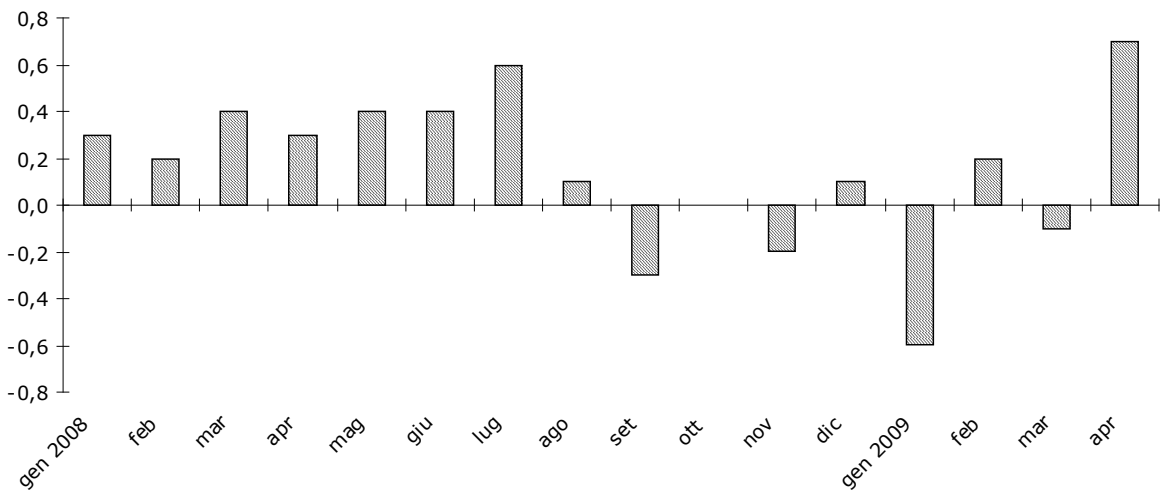
In sensibile aumento il costo degli alberghi (in occasione di importanti manifestazioni fieristiche) e degli altri servizi di alloggio, mentre risultano in leggera diminuzione i ristoranti, pizzerie e simili. Il capitolo registra la variazione mensile più elevata dell'intero indice (+4,2%) ed un tasso tendenziale che sale dal -1,3% dello scorso mese al +2,2% di aprile.

### **Altri beni e servizi**

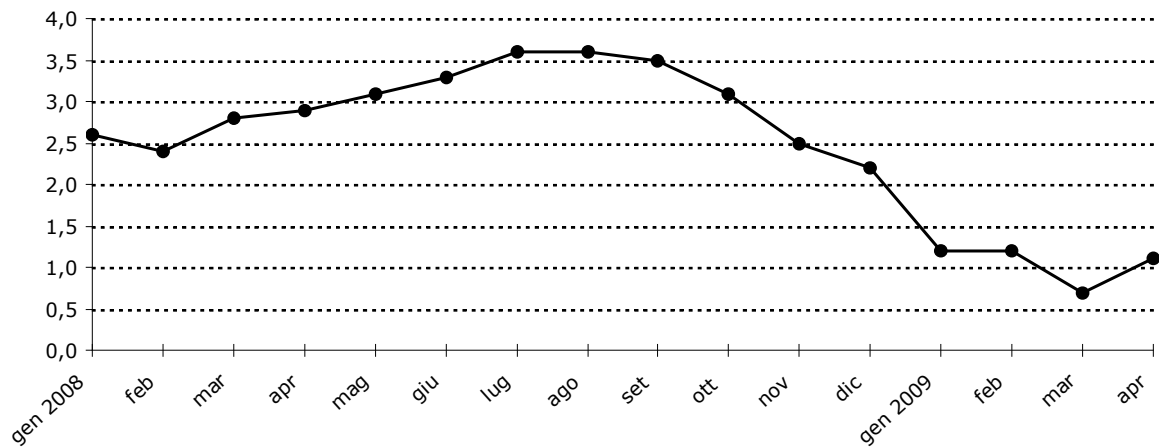
Aumentano i servizi finanziari, i prodotti di bellezza e le fotocopie ed inserzioni, mentre diminuiscono leggermente gli articoli per l'igiene della persona, l'oreficeria ed i servizi assicurativi. Il comparto registra una variazione mensile complessiva del +0,2%, mentre il tasso tendenziale sale al +2,6%.



**Tassi mensili di inflazione a Bologna per l'indice dei prezzi al consumo per l'intera collettività (al lordo dei tabacchi) nel periodo gennaio 2008 – aprile 2009**



**Tassi tendenziali di inflazione a Bologna per l'indice dei prezzi al consumo per l'intera collettività (al lordo dei tabacchi) nel periodo gennaio 2008 – aprile 2009**





**Numero indice dei prezzi al consumo per l'intera collettività (al lordo dei tabacchi)  
Aprile 2009 (\*)  
Tassi mensili**

	2008				2009								
	Apr.	Mag.	Giu.	Lug.	Ago.	Set.	Ott.	Nov.	Dic.	Gen.	Feb.	Mar.	Apr.
<b>Prodotti alimentari e bevande analcoliche</b>	0,6	0,4	0,2	0,2	-0,2	0,6	-0,2	0,1	0,2	0,2	0,2	0,1	0,2
<b>Bevande alcoliche e tabacchi</b>	0,3	0,5	0,2	1,8	-0,1	0,1	-0,1	0,1	0,2	0,1	1,2	1,0	0,2
<b>Abbigliamento e calzature</b>	0,2	0,2	0,0	0,0	0,1	0,2	0,3	0,2	0,0	0,1	0,0	0,2	0,4
<b>Abitazione, acqua, elettricità e combustil</b>	2,2	0,4	0,7	2,4	-0,2	-0,1	1,8	-0,2	-0,3	-0,6	0,1	-0,6	-1,7
<b>Mobili, articoli e servizi per la casa</b>	0,1	0,2	0,1	0,3	0,0	0,3	0,1	0,2	-0,1	0,2	0,2	0,1	0,2
<b>Servizi sanitari e spese per la salute</b>	-0,1	0,0	0,4	0,0	0,0	0,0	-0,1	0,4	0,0	0,1	0,5	0,0	0,1
<b>Trasporti</b>	-0,4	2,0	1,5	1,0	0,1	-1,5	-1,2	-2,2	-1,2	-1,0	-0,2	-0,6	1,0
<b>Comunicazioni</b>	-0,3	-0,9	0,3	-0,9	-0,8	-0,8	0,0	0,3	0,3	-0,9	0,9	0,3	0,5
<b>Ricreazione, spettacoli e cultura</b>	-0,4	0,0	0,2	1,0	1,1	-1,9	-0,4	-0,2	0,6	-0,2	0,4	-0,2	0,7
<b>Istruzione</b>	0,0	0,0	0,0	0,0	0,0	1,2	0,6	0,0	0,0	0,0	0,0	0,0	0,0
<b>Servizi ricettivi e di ristorazione</b>	0,5	0,1	-0,1	0,5	-0,2	0,2	0,1	-0,2	1,8	-3,9	-0,1	0,0	4,2
<b>Altri beni e servizi</b>	0,0	0,3	0,2	0,2	0,0	-0,1	0,2	0,4	0,2	0,2	0,5	0,5	0,2
<b>Indice generale</b>	<b>0,3</b>	<b>0,4</b>	<b>0,4</b>	<b>0,6</b>	<b>0,1</b>	<b>-0,3</b>	<b>0,0</b>	<b>-0,2</b>	<b>0,1</b>	<b>-0,6</b>	<b>0,2</b>	<b>-0,1</b>	<b>0,7</b>

**Tassi tendenziali**

	2008				2009								
	Apr.	Mag.	Giu.	Lug.	Ago.	Set.	Ott.	Nov.	Dic.	Gen.	Feb.	Mar.	Apr.
<b>Prodotti alimentari e bevande analcoliche</b>	5,2	5,6	5,7	6,0	5,8	5,6	4,6	3,9	3,4	3,1	2,6	2,5	2,0
<b>Bevande alcoliche e tabacchi</b>	2,7	3,2	3,5	5,3	5,2	5,1	5,0	5,1	5,2	3,5	4,7	5,6	5,4
<b>Abbigliamento e calzature</b>	1,2	1,4	1,4	1,4	1,4	1,3	1,4	1,2	1,1	1,6	1,6	1,5	1,7
<b>Abitazione, acqua, elettricità e combustil</b>	6,4	6,7	7,2	10,0	9,7	9,6	10,2	9,7	9,3	6,3	6,2	5,5	1,5
<b>Mobili, articoli e servizi per la casa</b>	1,2	0,9	1,0	1,3	1,4	1,6	1,6	1,6	1,5	1,8	1,5	1,5	1,6
<b>Servizi sanitari e spese per la salute</b>	-0,6	-0,8	-0,4	-0,3	-0,3	-0,2	-0,2	0,1	0,1	0,3	1,1	1,1	1,3
<b>Trasporti</b>	5,5	6,5	7,1	7,2	7,8	7,3	5,5	2,6	0,1	-1,1	-1,3	-3,6	-2,3
<b>Comunicazioni</b>	-3,0	-4,1	-2,5	-3,8	-4,5	-5,1	-4,1	-4,3	-3,8	-4,0	-2,7	-2,4	-1,6
<b>Ricreazione, spettacoli e cultura</b>	0,6	1,2	1,0	1,3	1,5	0,5	0,3	0,1	-0,2	0,1	0,1	-0,1	1,0
<b>Istruzione</b>	5,9	5,9	5,9	5,9	5,9	6,6	1,9	1,9	1,9	1,9	1,9	1,9	1,9
<b>Servizi ricettivi e di ristorazione</b>	2,5	2,4	2,2	1,6	1,1	2,5	1,7	1,8	3,6	-0,5	-0,7	-1,3	2,2
<b>Altri beni e servizi</b>	2,3	2,0	2,2	2,3	2,0	1,9	2,1	1,9	2,2	2,1	2,1	2,4	2,6
<b>Indice generale</b>	<b>2,9</b>	<b>3,1</b>	<b>3,3</b>	<b>3,6</b>	<b>3,6</b>	<b>3,5</b>	<b>3,1</b>	<b>2,5</b>	<b>2,2</b>	<b>1,2</b>	<b>1,2</b>	<b>0,7</b>	<b>1,1</b>

(\*) Per il mese in corso i dati sono provvisori



## Tassi medi

A Bologna il tasso medio dell'indice dei prezzi al consumo per l'intera collettività, che risulta dalla sintesi relativa a 24 mesi e misura quindi l'inflazione di carattere più strutturale, cala e si porta al **+2,4%** dal +2,6% del mese scorso.

Questo l'andamento a Bologna del tasso medio dell'indice dei prezzi al consumo per l'intera collettività nel corrente mese per capitoli di spesa:

Capitoli	Mag.08-Apr.09 (a)
	Mag.07-Apr.08 (a)
Prodotti alimentari e bevande analcoliche	+4,2
Bevande alcoliche e tabacchi	+4,7
Abbigliamento e calzature	+1,4
Abitazione, acqua, elettricità e combustibili	+7,6
Mobili, articoli e servizi per la casa	+1,4
Servizi sanitari e spese per la salute	+0,2
Trasporti	+2,9
Comunicazioni	-3,5
Ricreazione, spettacoli e cultura	+0,5
Istruzione	+3,5
Servizi ricettivi e di ristorazione	+1,4
Altri beni e servizi	+2,1
<b>Indice generale</b>	<b>+2,4</b>

(a) Media degli indici relativi ai dodici mesi.

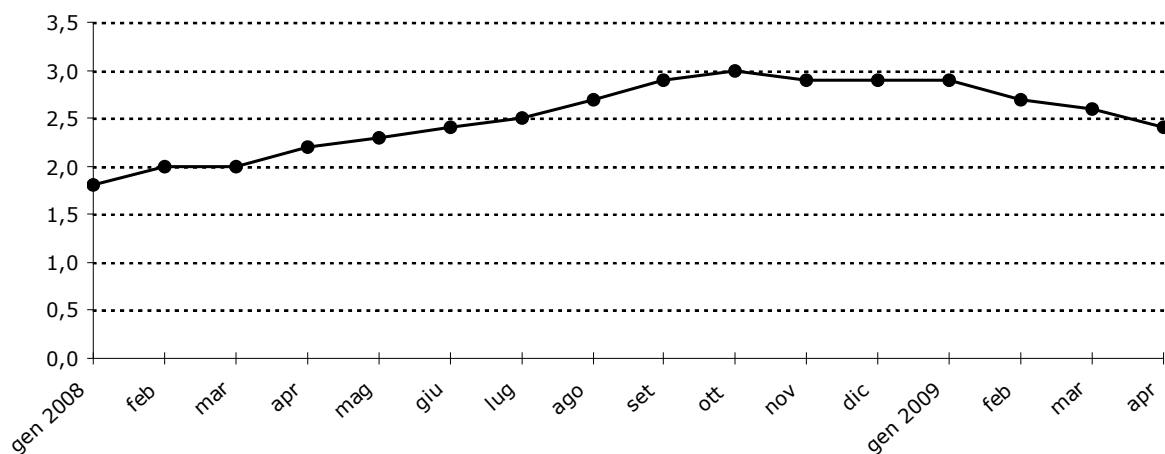
E' il capitolo dell'"Abitazione, acqua, elettricità e combustibili" (+7,6%) a registrare la variazione media più elevata, seguito dalle "Bevande alcoliche e tabacchi" (+4,7%), dai "Prodotti alimentari e bevande analcoliche" (+4,2%), dall'"Istruzione" (+3,5%) e dai "Trasporti" (+2,9%).

Al di sotto del dato generale (+2,4%) i restanti capitoli: "Altri beni e servizi" (+2,1%), "Abbigliamento e calzature", "Mobili, articoli e servizi per la casa" e "Servizi ricettivi e di ristorazione" (tutti al +1,4%), "Ricreazione, spettacoli e cultura" (+0,5%) e "Servizi sanitari e spese per la salute" (+0,2%).

Risulta infine di segno negativo la variazione media del capitolo delle "Comunicazioni" (-3,5%).



**Tassi medi di inflazione a Bologna per l'indice dei prezzi al consumo per l'intera collettività (al lordo dei tabacchi) nel periodo gennaio 2008 – aprile 2009**



**Tassi medi**

	2008					2009							
	Apr.	Mag.	Giu.	Lug.	Ago.	Set.	Ott.	Nov.	Dic.	Gen.	Feb.	Mar.	Apr.
<b>Prodotti alimentari e bevande analcoliche</b>	3,5	3,8	4,1	4,4	4,8	5,0	5,2	5,1	5,0	4,9	4,7	4,5	4,2
<b>Bevande alcoliche e tabacchi</b>	3,1	2,9	2,8	3,1	3,3	3,6	3,8	4,0	4,2	4,1	4,3	4,5	4,7
<b>Abbigliamento e calzature</b>	1,8	1,8	1,8	1,6	1,6	1,4	1,4	1,4	1,3	1,3	1,4	1,3	1,4
<b>Abitazione, acqua, elettricità e combustibili</b>	2,2	2,6	3,0	3,8	4,6	5,3	6,1	6,7	7,3	7,7	7,9	8,1	7,6
<b>Mobili, articoli e servizi per la casa</b>	2,0	1,8	1,7	1,6	1,6	1,5	1,4	1,5	1,4	1,4	1,5	1,4	1,4
<b>Servizi sanitari e spese per la salute</b>	0,4	0,3	0,3	0,2	0,1	0,0	-0,1	-0,2	-0,3	-0,2	-0,1	0,0	0,2
<b>Trasporti</b>	3,9	4,2	4,7	5,1	5,6	6,0	6,2	6,1	5,6	4,9	4,4	3,6	2,9
<b>Comunicazioni</b>	-8,1	-7,5	-7,0	-6,5	-6,2	-5,8	-5,4	-4,9	-4,6	-4,2	-3,7	-3,7	-3,5
<b>Ricreazione, spettacoli e cultura</b>	1,3	1,3	1,1	1,0	0,9	0,9	0,9	0,8	0,7	0,6	0,5	0,5	0,5
<b>Istruzione</b>	4,7	4,9	5,2	5,5	5,9	6,2	5,8	5,4	5,0	4,6	4,3	3,9	3,5
<b>Servizi ricettivi e di ristorazione</b>	2,4	2,5	2,4	2,3	2,1	2,2	2,1	2,1	2,2	2,0	1,7	1,4	1,4
<b>Altri beni e servizi</b>	2,2	2,1	2,1	2,2	2,2	2,2	2,1	2,1	2,1	2,2	2,1	2,2	2,1
<b>Indice generale</b>	<b>2,2</b>	<b>2,3</b>	<b>2,4</b>	<b>2,5</b>	<b>2,7</b>	<b>2,9</b>	<b>3,0</b>	<b>2,9</b>	<b>2,9</b>	<b>2,9</b>	<b>2,7</b>	<b>2,6</b>	<b>2,4</b>