



Anticipazione dell'indice dei prezzi al consumo per l'intera collettività'

- Marzo 2009 -

Tassi tendenziali e mensili

A Bologna nel mese di marzo 2009 l'indice dei prezzi al consumo per l'intera collettività ha fatto registrare una variazione mensile del **-0,1%** ed un tasso tendenziale del **+0,7%**, in calo rispetto al mese precedente (dati provvisori).

Nel mese di febbraio 2009 la variazione mensile era risultata del +0,2% ed il tasso tendenziale del +1,2 % (dati definitivi).

Questo l'andamento dell'indice a Bologna nel corrente mese per capitoli di spesa:

Capitoli	Indici base dicembre 1998 = 100	Variazioni % rispetto al mese precedente	Variazioni % rispetto al corrispondente mese dell'anno precedente
Prodotti alimentari e bevande analcoliche	124,7	+0,1	+2,5
Bevande alcoliche e tabacchi	154,0	+1,0	+5,6
Abbigliamento e calzature	123,8	+0,2	+1,5
Abitazione, acqua, elettricità e combustibili	142,0	-0,6	+5,5
Mobili, articoli e servizi per la casa	119,7	+0,1	+1,5
Servizi sanitari e spese per la salute	110,1	0,0	+1,1
Trasporti	128,2	-0,6	-3,6
Comunicazioni	65,4	+0,3	-2,4
Ricreazione, spettacoli e cultura	112,5	-0,2	-0,1
Istruzione	147,4	0,0	+1,9
Servizi ricettivi e di ristorazione	126,8	0,0	-1,3
Altri beni e servizi	132,4	+0,5	+2,4
Indice generale	123,1	-0,1	+0,7

Prodotti alimentari e bevande analcoliche

Il capitolo dell'alimentazione registra una variazione mensile del +0,1%. Tra gli aumenti più significativi segnaliamo quelli dei "Vegetali" (+1,4%), della "Frutta" e "Altri prodotti alimentari" (entrambi al +0,8%) e di "Caffè, tè e cacao" (+0,7%). In diminuzione "Pesci e prodotti ittici" (-1,4%), "Latte formaggi e uova" (-0,7%) e "Olii e grassi" (-0,4%). Il tasso tendenziale scende leggermente e si porta al +2,5%.

Bevande alcoliche e tabacchi

E' il capitolo che registra la variazione mensile più elevata (+1%) dovuta soprattutto all'aumento dei tabacchi, ma anche di liquori e vini. Il tasso annuo sale dal +4,7% fatto registrare a febbraio al +5,6% per il corrente mese di marzo, divenendo il più elevato dell'intero indice.

Abbigliamento e calzature

Il graduale arrivo sui mercati dei capi di abbigliamento relativi alla moda primaverile ha determinato un incremento mensile del +0,2% ed un tasso tendenziale che tuttavia scende al +1,5%.



Abitazione, acqua, elettricità e combustibili

In calo la tariffa dell'acqua ed il gasolio da riscaldamento; la variazione mensile risulta del -0,6% ed il tasso tendenziale scende dal +6,2% di febbraio al +5,5% per il corrente mese di marzo.

Mobili, articoli e servizi per la casa

La variazione del capitolo risulta pari al +0,1%, mentre il tasso tendenziale rimane stabile al +1,5%. In leggero calo i mobili ed i prodotti per la pulizia della casa, mentre aumentano cristalleria, posate, pentole ed i prodotti elettrici.

Servizi sanitari e spese per la salute

Nonostante il leggero calo dei medicinali, la variazione mensile del capitolo risulta nulla ed il tasso tendenziale rimane stabile al +1,1%.

Trasporti

Questo mese si registra un aumento del prezzo delle automobili, delle benzine e dei trasporti marittimi, mentre calano gli altri carburanti ed i trasporti aerei. Complessivamente il capitolo registra una variazione del -0,6% ed un tasso tendenziale che scende dal -1,3% di febbraio al -3,6% di marzo.

Comunicazioni

In aumento le apparecchiature e materiale telefonico. Il capitolo registra una variazione mensile del +0,3% ed un tasso tendenziale che sale al -2,4%.

Ricreazione, spettacoli e cultura

Calano gli apparecchi audiovisivi, gli impianti di risalita ed i periodici; tra gli aumenti si segnalano quelli dei giochi, dei parchi di divertimento, dei libri non scolastici e dei pacchetti vacanze. La variazione mensile del capitolo risulta pari al -0,2% e il tasso tendenziale scende dal +0,1% dello scorso mese al -0,1%.

Istruzione

Nulla la variazione mensile e stabile al +1,9% il tasso annuo.

Servizi ricettivi e di ristorazione

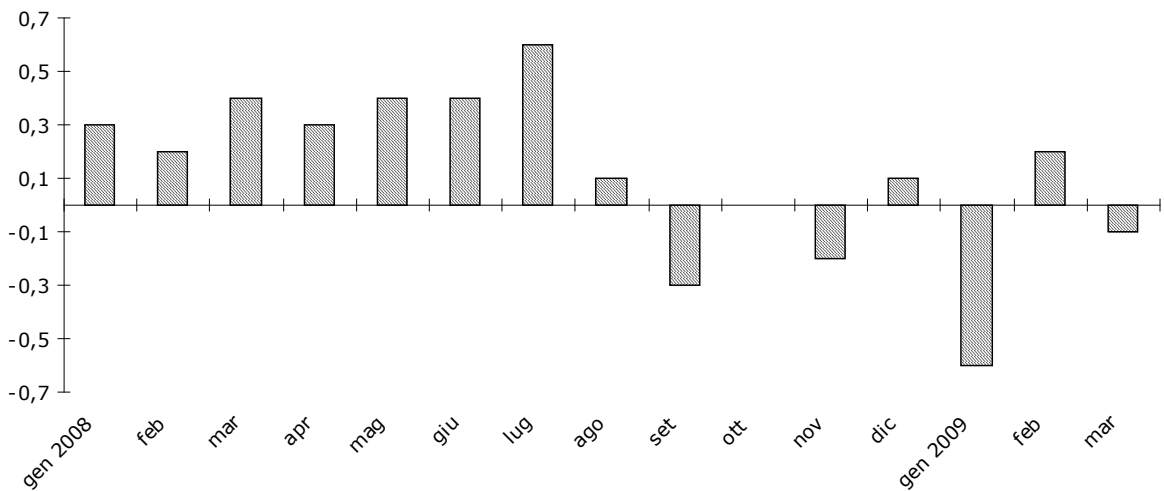
Aumentano ristoranti, pizzerie e simili e gli altri servizi di alloggio, mentre calano leggermente gli alberghi. Il capitolo registra una variazione mensile nulla ed un tasso tendenziale che scende al -1,3%.

Altri beni e servizi

In aumento i prodotti per la cura, l'igiene e la bellezza della persona, l'oreficeria ed i servizi assicurativi, mentre calano i servizi finanziari. Il comparto registra una variazione mensile complessiva del +0,5%, mentre il tasso tendenziale sale al +2,4%.



Tassi mensili di inflazione a Bologna per l'indice dei prezzi al consumo per l'intera collettività (al lordo dei tabacchi) nel periodo gennaio 2008 – marzo 2009



Tassi tendenziali di inflazione a Bologna per l'indice dei prezzi al consumo per l'intera collettività (al lordo dei tabacchi) nel periodo gennaio 2008 – marzo 2009





Numero indice dei prezzi al consumo per l'intera collettività (al lordo dei tabacchi)
Marzo 2009 (*)
Tassi mensili

	2008												2009		
	Mar.	Apr.	Mag.	Giu.	Lug.	Ago.	Set.	Ott.	Nov.	Dic.	Gen.	Feb.	Mar.		
Prodotti alimentari e bevande analcoliche	0,2	0,6	0,4	0,2	0,2	-0,2	0,6	-0,2	0,1	0,2	0,2	0,2	0,1		
Bevande alcoliche e tabacchi	0,1	0,3	0,5	0,2	1,8	-0,1	0,1	-0,1	0,1	0,2	0,1	1,2	1,0		
Abbigliamento e calzature	0,2	0,2	0,2	0,0	0,0	0,1	0,2	0,3	0,2	0,0	0,1	0,0	0,2		
Abitazione, acqua, elettricità e combustil	0,0	2,2	0,4	0,7	2,4	-0,2	-0,1	1,8	-0,2	-0,3	-0,6	0,1	-0,6		
Mobili, articoli e servizi per la casa	0,1	0,1	0,2	0,1	0,3	0,0	0,3	0,1	0,2	-0,1	0,2	0,2	0,1		
Servizi sanitari e spese per la salute	0,0	-0,1	0,0	0,4	0,0	0,0	0,0	-0,1	0,4	0,0	0,1	0,5	0,0		
Trasporti	1,8	-0,4	2,0	1,5	1,0	0,1	-1,5	-1,2	-2,2	-1,2	-1,0	-0,2	-0,6		
Comunicazioni	0,0	-0,3	-0,9	0,3	-0,9	-0,8	-0,8	0,0	0,3	0,3	-0,9	0,9	0,3		
Ricreazione, spettacoli e cultura	0,0	-0,4	0,0	0,2	1,0	1,1	-1,9	-0,4	-0,2	0,6	-0,2	0,4	-0,2		
Istruzione	0,0	0,0	0,0	0,0	0,0	0,0	1,2	0,6	0,0	0,0	0,0	0,0	0,0		
Servizi ricettivi e di ristorazione	0,6	0,5	0,1	-0,1	0,5	-0,2	0,2	0,1	-0,2	1,8	-3,9	-0,1	0,0		
Altri beni e servizi	0,2	0,0	0,3	0,2	0,2	0,0	-0,1	0,2	0,4	0,2	0,2	0,5	0,5		
Indice generale	0,4	0,3	0,4	0,4	0,6	0,1	-0,3	0,0	-0,2	0,1	-0,6	0,2	-0,1		

Tassi tendenziali

	2008												2009		
	Mar.	Apr.	Mag.	Giu.	Lug.	Ago.	Set.	Ott.	Nov.	Dic.	Gen.	Feb.	Mar.		
Prodotti alimentari e bevande analcoliche	5,3	5,2	5,6	5,7	6,0	5,8	5,6	4,6	3,9	3,4	3,1	2,6	2,5		
Bevande alcoliche e tabacchi	2,5	2,7	3,2	3,5	5,3	5,2	5,1	5,0	5,1	5,2	3,5	4,7	5,6		
Abbigliamento e calzature	1,6	1,2	1,4	1,4	1,4	1,4	1,3	1,4	1,2	1,1	1,6	1,6	1,5		
Abitazione, acqua, elettricità e combustil	3,5	6,4	6,7	7,2	10,0	9,7	9,6	10,2	9,7	9,3	6,3	6,2	5,5		
Mobili, articoli e servizi per la casa	1,3	1,2	0,9	1,0	1,3	1,4	1,6	1,6	1,6	1,5	1,8	1,5	1,5		
Servizi sanitari e spese per la salute	-0,5	-0,6	-0,8	-0,4	-0,3	-0,3	-0,2	-0,2	0,1	0,1	0,3	1,1	1,1		
Trasporti	6,1	5,5	6,5	7,1	7,2	7,8	7,3	5,5	2,6	0,1	-1,1	-1,3	-3,6		
Comunicazioni	-2,5	-3,0	-4,1	-2,5	-3,8	-4,5	-5,1	-4,1	-4,3	-3,8	-4,0	-2,7	-2,4		
Ricreazione, spettacoli e cultura	0,6	0,6	1,2	1,0	1,3	1,5	0,5	0,3	0,1	-0,2	0,1	0,1	-0,1		
Istruzione	5,9	5,9	5,9	5,9	5,9	5,9	6,6	1,9	1,9	1,9	1,9	1,9	1,9		
Servizi ricettivi e di ristorazione	2,6	2,5	2,4	2,2	1,6	1,1	2,5	1,7	1,8	3,6	-0,5	-0,7	-1,3		
Altri beni e servizi	2,4	2,3	2,0	2,2	2,3	2,0	1,9	2,1	1,9	2,2	2,1	2,1	2,4		
Indice generale	2,8	2,9	3,1	3,3	3,6	3,6	3,5	3,1	2,5	2,2	1,2	1,2	0,7		

(*) Per il mese in corso i dati sono provvisori



Tassi medi

A Bologna il tasso medio dell'indice dei prezzi al consumo per l'intera collettività, che risulta dalla sintesi relativa a 24 mesi e misura quindi l'inflazione di carattere più strutturale, cala e si porta al **+2,6%** dal +2,7% del mese scorso.

Questo l'andamento a Bologna del tasso medio dell'indice dei prezzi al consumo per l'intera collettività nel corrente mese per capitoli di spesa:

Capitoli	Apr.08-Mar.09 (a)
	Apr.07-Mar.08 (a)
Prodotti alimentari e bevande analcoliche	+4,5
Bevande alcoliche e tabacchi	+4,5
Abbigliamento e calzature	+1,3
Abitazione, acqua, elettricità e combustibili	+8,1
Mobili, articoli e servizi per la casa	+1,4
Servizi sanitari e spese per la salute	0,0
Trasporti	+3,6
Comunicazioni	-3,7
Ricreazione, spettacoli e cultura	+0,5
Istruzione	+3,9
Servizi ricettivi e di ristorazione	+1,4
Altri beni e servizi	+2,2
Indice generale	+2,6

(a) Media degli indici relativi ai dodici mesi.

E' il capitolo dell'"Abitazione, acqua, elettricità e combustibili" (+8,1%) a registrare la variazione media più elevata, seguito dai "Prodotti alimentari e bevande analcoliche" e dalle "Bevande alcoliche e tabacchi" (entrambi al +4,5%), dall'"Istruzione" (+3,9%) e dai "Trasporti" (+3,6%).

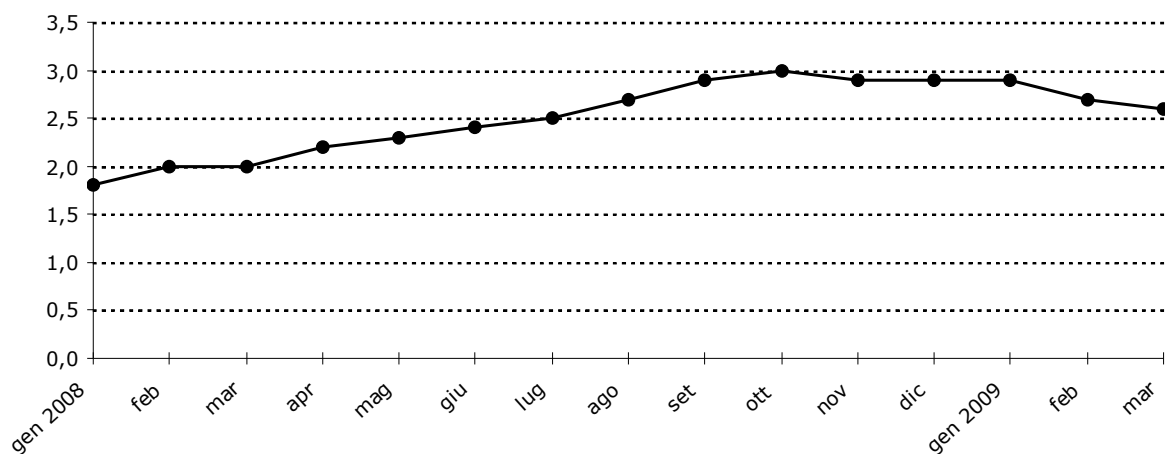
Al di sotto del dato generale (+2,6%) i restanti capitoli: "Altri beni e servizi" (+2,2%), "Mobili, articoli e servizi per la casa" e "Servizi ricettivi e di ristorazione" (entrambi al +1,4%), "Abbigliamento e calzature" (+1,3%) e "Ricreazione, spettacoli e cultura" (+0,5%).

Nulla il tasso medio del capitolo "Servizi sanitari e spese per la salute".

Risulta infine di segno negativo la variazione media del capitolo delle "Comunicazioni" (-3,7%).



Tassi medi di inflazione a Bologna per l'indice dei prezzi al consumo per l'intera collettività (al lordo dei tabacchi) nel periodo gennaio 2008 – marzo 2009



Tassi medi

	2008					2009							
	Mar.	Apr.	Mag.	Giu.	Lug.	Ago.	Set.	Ott.	Nov.	Dic.	Gen.	Feb.	Mar.
Prodotti alimentari e bevande analcoliche	3,2	3,5	3,8	4,1	4,4	4,8	5,0	5,2	5,1	5,0	4,9	4,7	4,5
Bevande alcoliche e tabacchi	3,2	3,1	2,9	2,8	3,1	3,3	3,6	3,8	4,0	4,2	4,1	4,3	4,5
Abbigliamento e calzature	2,0	1,8	1,8	1,8	1,6	1,6	1,4	1,4	1,4	1,3	1,3	1,4	1,3
Abitazione, acqua, elettricità e combustibili	1,7	2,2	2,6	3,0	3,8	4,6	5,3	6,1	6,7	7,3	7,7	7,9	8,1
Mobili, articoli e servizi per la casa	2,1	2,0	1,8	1,7	1,6	1,6	1,5	1,4	1,5	1,4	1,4	1,5	1,4
Servizi sanitari e spese per la salute	0,5	0,4	0,3	0,3	0,2	0,1	0,0	-0,1	-0,2	-0,3	-0,2	-0,1	0,0
Trasporti	3,6	3,9	4,2	4,7	5,1	5,6	6,0	6,2	6,1	5,6	4,9	4,4	3,6
Comunicazioni	-8,6	-8,1	-7,5	-7,0	-6,5	-6,2	-5,8	-5,4	-4,9	-4,6	-4,2	-3,7	-3,7
Ricreazione, spettacoli e cultura	1,4	1,3	1,3	1,1	1,0	0,9	0,9	0,9	0,8	0,7	0,6	0,5	0,5
Istruzione	4,3	4,7	4,9	5,2	5,5	5,9	6,2	5,8	5,4	5,0	4,6	4,3	3,9
Servizi ricettivi e di ristorazione	2,4	2,4	2,5	2,4	2,3	2,1	2,2	2,1	2,1	2,2	2,0	1,7	1,4
Altri beni e servizi	2,2	2,2	2,1	2,1	2,2	2,2	2,2	2,1	2,1	2,1	2,2	2,1	2,2
Indice generale	2,0	2,2	2,3	2,4	2,5	2,7	2,9	3,0	2,9	2,9	2,9	2,7	2,6