



## Anticipazione dell'indice dei prezzi al consumo per l'intera collettività'

- Gennaio 2009 -

### Tassi tendenziali e mensili

A Bologna nel mese di gennaio 2009 l'indice dei prezzi al consumo per l'intera collettività ha fatto registrare una variazione mensile del **-0,6%** ed un **tasso tendenziale del +1,2%**, in sensibile calo rispetto al mese precedente (dati provvisori); in particolare il dato di gennaio rappresenta il valore più basso dal febbraio 2005. Nel mese di dicembre 2008 la variazione mensile era risultata pari al +0,1% ed il tasso tendenziale era il +2,2% (dati definitivi).

Questo l'andamento dell'indice a Bologna nel corrente mese per capitoli di spesa:

Capitoli	Indici base dicembre 1998 = 100	Variazioni % rispetto al mese precedente	Variazioni % rispetto al corrispondente mese dell'anno precedente
Prodotti alimentari e bevande analcoliche	124,4	+0,2	+3,1
Bevande alcoliche e tabacchi	150,7	+0,1	+3,5
Abbigliamento e calzature	123,6	+0,1	+1,6
Abitazione, acqua, elettricità e combustibili	142,8	-0,6	+6,3
Mobili, articoli e servizi per la casa	119,4	+0,2	+1,8
Servizi sanitari e spese per la salute	109,6	+0,1	+0,3
Trasporti	129,2	-1,0	-1,1
Comunicazioni	64,6	-0,9	-4,0
Ricreazione, spettacoli e cultura	112,3	-0,2	+0,1
Istruzione	147,4	0,0	+1,9
Servizi ricettivi e di ristorazione	126,9	-3,9	-0,5
Altri beni e servizi	131,2	+0,2	+2,1
<b>Indice generale</b>	<b>123,0</b>	<b>-0,6</b>	<b>+1,2</b>

#### Prodotti alimentari e bevande analcoliche

Come nel mese di dicembre il capitolo dell'alimentazione registra una variazione mensile del +0,2%. In aumento "Vegetali" (+0,9%), "Carni" (+0,6%), "Zucchero e confetture" e "Altri prodotti alimentari" (entrambi al +0,4%). Scende ancora il tasso tendenziale e si porta al +3,1%.

#### Bevande alcoliche e tabacchi

In aumento liquori, vini e birre. Complessivamente il capitolo registra una variazione mensile del +0,1%, mentre il tasso tendenziale risulta in forte calo passando dal +5,2% del mese di dicembre al +3,5% per il corrente mese.

#### Abbigliamento e calzature

Alcuni lievi aumenti della biancheria e dei servizi di riparazione dell'abbigliamento hanno determinato una variazione mensile del +0,1% ed un tasso tendenziale che sale di mezzo punto percentuale portandosi al +1,6%.



### **Abitazione, acqua, elettricità e combustibili**

In calo la tariffa dell'energia elettrica e il prezzo del gasolio da riscaldamento, del gas in bombola e del gas di rete ad uso domestico, diminuzioni solo in parte compensate dall'aumento degli affitti e della tariffa dei rifiuti. Il capitolo dell'abitazione registra una variazione mensile di segno negativo pari al -0,6% ed un tasso annuo che scende dal +9,3% di dicembre al +6,3%.

### **Mobili, articoli e servizi per la casa**

Aumentano gli articoli tessili, le pentole ed i prodotti per la pulizia e la manutenzione della casa. Complessivamente il capitolo registra una variazione mensile del +0,2% ed un tasso tendenziale che sale al +1,8%.

### **Servizi sanitari e spese per la salute**

In aumento i medicinali, gli strumenti medicali, gli articoli igienico sanitari, i servizi medici e quelli ospedalieri. La variazione mensile del capitolo risulta pari al +0,1% ed il tasso tendenziale sale al +0,3%.

### **Trasporti**

Il capitolo registra una variazione mensile negativa (-1,0%). L'aumento delle autovetture, dei ciclomotori, dei lubrificanti, delle riparazioni sui mezzi di trasporto e dei trasporti marittimi è stato più che compensato dai consistenti cali del prezzo delle benzine e degli altri carburanti, dei motocicli e dei trasporti aerei. Il tasso tendenziale scende dal +0,1% di dicembre al -1,1% di gennaio.

### **Comunicazioni**

In calo le apparecchiature e il materiale telefonico; aumentano leggermente invece i servizi telefonici. -0,9% la variazione mensile del capitolo, mentre il tasso tendenziale scende al -4,0%.

### **Ricreazione, spettacoli e cultura**

Agli aumenti di fiori e piante, dell'ingresso ai parchi di divertimento, degli impianti di risalita, delle palestre, del canone TV e dei periodici si contrappongono le riduzioni degli apparecchi audiovisivi, delle manifestazioni sportive, dei giornali e soprattutto dei pacchetti vacanze tutto compreso. Il tasso mensile risulta pari al -0,2% e quello tendenziale sale al +0,1%.

### **Istruzione**

Nulla la variazione mensile del capitolo e stabile al +1,9% quella tendenziale.

### **Servizi ricettivi e di ristorazione**

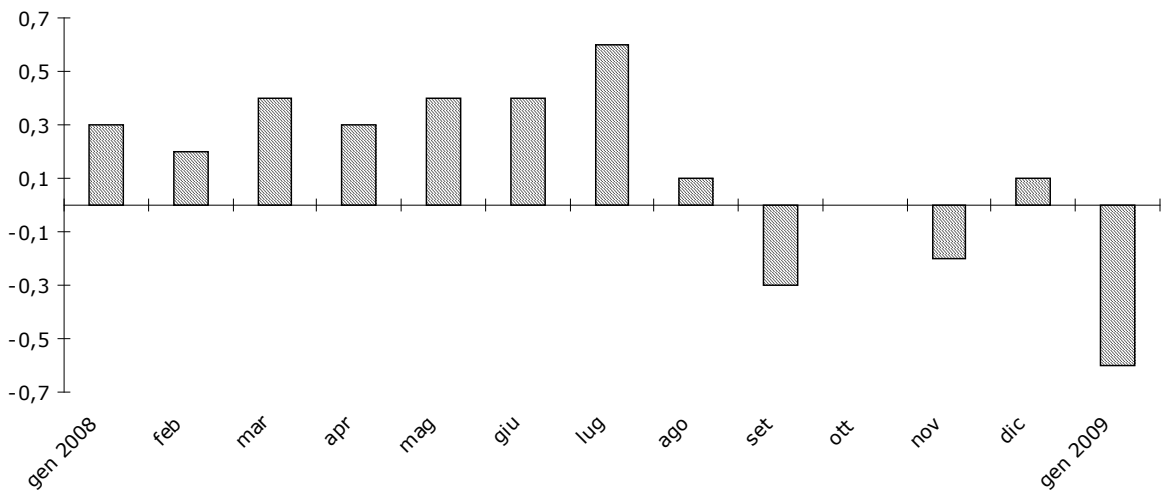
In aumento i ristoranti e le consumazioni al bar, mentre calano significativamente sia gli alberghi che gli altri servizi di alloggio prevalentemente per ragioni legate alla stagionalità ed anche a lievi modifiche nella metodologia di rilevazione. Il capitolo registra una variazione mensile del -3,9% ed un tasso tendenziale del -0,5%.

### **Altri beni e servizi**

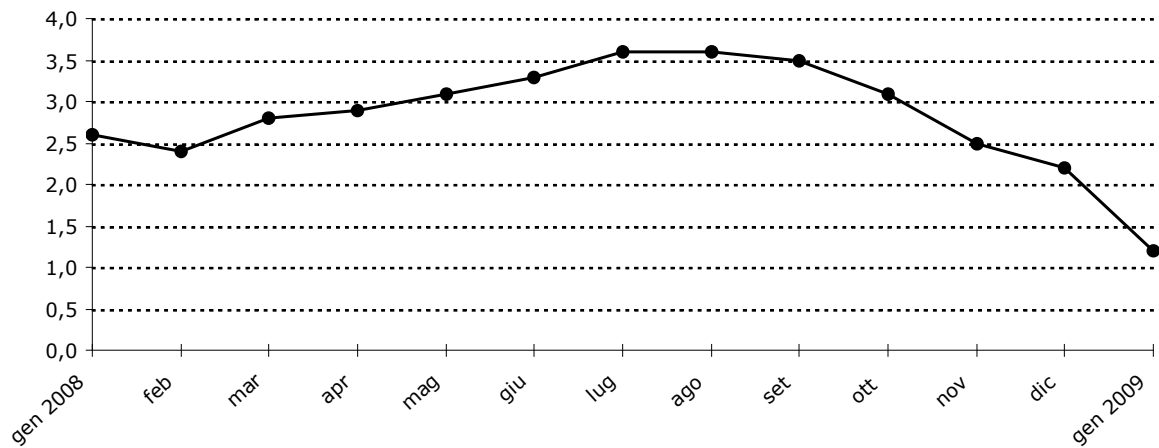
In aumento i prodotti per l'igiene e la bellezza della persona, le assicurazioni sui mezzi di trasporto ed i servizi finanziari. La variazione mensile del capitolo risulta pari al +0,2% e quella annua scende al +2,1%.



**Tassi mensili di inflazione a Bologna per l'indice dei prezzi al consumo per l'intera collettività (al lordo dei tabacchi) nel periodo gennaio 2008 – gennaio 2009**



**Tassi tendenziali di inflazione a Bologna per l'indice dei prezzi al consumo per l'intera collettività (al lordo dei tabacchi) nel periodo gennaio 2008 – gennaio 2009**





**Numero indice dei prezzi al consumo per l'intera collettività (al lordo dei tabacchi)  
Gennaio 2009 (\*)  
Tassi mensili**

	2008												2009
	Gen.	Feb.	Mar.	Apr.	Mag.	Giu.	Lug.	Ago.	Set.	Ott.	Nov.	Dic.	
<b>Prodotti alimentari e bevande analcoliche</b>	0,6	0,7	0,2	0,6	0,4	0,2	0,2	-0,2	0,6	-0,2	0,1	0,2	0,2
<b>Bevande alcoliche e tabacchi</b>	1,7	0,1	0,1	0,3	0,5	0,2	1,8	-0,1	0,1	-0,1	0,1	0,2	0,1
<b>Abbigliamento e calzature</b>	-0,4	0,0	0,2	0,2	0,2	0,0	0,0	0,1	0,2	0,3	0,2	0,0	0,1
<b>Abitazione, acqua, elettricità e combustil</b>	2,1	0,2	0,0	2,2	0,4	0,7	2,4	-0,2	-0,1	1,8	-0,2	-0,3	-0,6
<b>Mobili, articoli e servizi per la casa</b>	-0,1	0,4	0,1	0,1	0,2	0,1	0,3	0,0	0,3	0,1	0,2	-0,1	0,2
<b>Servizi sanitari e spese per la salute</b>	-0,1	-0,4	0,0	-0,1	0,0	0,4	0,0	0,0	0,0	-0,1	0,4	0,0	0,1
<b>Trasporti</b>	0,2	0,0	1,8	-0,4	2,0	1,5	1,0	0,1	-1,5	-1,2	-2,2	-1,2	-1,0
<b>Comunicazioni</b>	-0,7	-0,4	0,0	-0,3	-0,9	0,3	-0,9	-0,8	-0,8	0,0	0,3	0,3	-0,9
<b>Ricreazione, spettacoli e cultura</b>	-0,4	0,4	0,0	-0,4	0,0	0,2	1,0	1,1	-1,9	-0,4	-0,2	0,6	-0,2
<b>Istruzione</b>	0,0	0,0	0,0	0,0	0,0	0,0	0,0	0,0	1,2	0,6	0,0	0,0	0,0
<b>Servizi ricettivi e di ristorazione</b>	0,1	0,2	0,6	0,5	0,1	-0,1	0,5	-0,2	0,2	0,1	-0,2	1,8	-3,9
<b>Altri beni e servizi</b>	0,2	0,5	0,2	0,0	0,3	0,2	0,2	0,0	-0,1	0,2	0,4	0,2	0,2
<b>Indice generale</b>	<b>0,3</b>	<b>0,2</b>	<b>0,4</b>	<b>0,3</b>	<b>0,4</b>	<b>0,4</b>	<b>0,6</b>	<b>0,1</b>	<b>-0,3</b>	<b>0,0</b>	<b>-0,2</b>	<b>0,1</b>	<b>-0,6</b>

**Tassi tendenziali**

	2008												2009
	Gen.	Feb.	Mar.	Apr.	Mag.	Giu.	Lug.	Ago.	Set.	Ott.	Nov.	Dic.	
<b>Prodotti alimentari e bevande analcoliche</b>	4,5	5,1	5,3	5,2	5,6	5,7	6,0	5,8	5,6	4,6	3,9	3,4	3,1
<b>Bevande alcoliche e tabacchi</b>	4,5	2,5	2,5	2,7	3,2	3,5	5,3	5,2	5,1	5,0	5,1	5,2	3,5
<b>Abbigliamento e calzature</b>	1,3	1,3	1,6	1,2	1,4	1,4	1,4	1,4	1,3	1,4	1,2	1,1	1,6
<b>Abitazione, acqua, elettricità e combustil</b>	3,0	3,1	3,5	6,4	6,7	7,2	10,0	9,7	9,6	10,2	9,7	9,3	6,3
<b>Mobili, articoli e servizi per la casa</b>	1,8	1,3	1,3	1,2	0,9	1,0	1,3	1,4	1,6	1,6	1,6	1,5	1,8
<b>Servizi sanitari e spese per la salute</b>	0,7	-0,3	-0,5	-0,6	-0,8	-0,4	-0,3	-0,3	-0,2	-0,2	0,1	0,1	0,3
<b>Trasporti</b>	5,7	5,7	6,1	5,5	6,5	7,1	7,2	7,8	7,3	5,5	2,6	0,1	-1,1
<b>Comunicazioni</b>	-8,7	-8,6	-2,5	-3,0	-4,1	-2,5	-3,8	-4,5	-5,1	-4,1	-4,3	-3,8	-4,0
<b>Ricreazione, spettacoli e cultura</b>	0,9	0,6	0,6	0,6	1,2	1,0	1,3	1,5	0,5	0,3	0,1	-0,2	0,1
<b>Istruzione</b>	6,4	5,9	5,9	5,9	5,9	5,9	5,9	5,9	6,6	1,9	1,9	1,9	1,9
<b>Servizi ricettivi e di ristorazione</b>	2,2	2,5	2,6	2,5	2,4	2,2	1,6	1,1	2,5	1,7	1,8	3,6	-0,5
<b>Altri beni e servizi</b>	2,3	2,2	2,4	2,3	2,0	2,2	2,3	2,0	1,9	2,1	1,9	2,2	2,1
<b>Indice generale</b>	<b>2,6</b>	<b>2,4</b>	<b>2,8</b>	<b>2,9</b>	<b>3,1</b>	<b>3,3</b>	<b>3,6</b>	<b>3,6</b>	<b>3,5</b>	<b>3,1</b>	<b>2,5</b>	<b>2,2</b>	<b>1,2</b>

(\*) Per il mese in corso i dati sono provvisori



## Tassi medi

A Bologna il tasso medio dell'indice dei prezzi al consumo per l'intera collettività, che risulta dalla sintesi relativa a 24 mesi e misura quindi l'inflazione di carattere più strutturale, rimane stabile al **+2,9%**.

Questo l'andamento a Bologna del tasso medio dell'indice dei prezzi al consumo per l'intera collettività nel corrente mese per capitoli di spesa:

Capitoli	Feb.08-Gen.09 (a)
	Feb.07-Gen.08 (a)
Prodotti alimentari e bevande analcoliche	+4,9
Bevande alcoliche e tabacchi	+4,1
Abbigliamento e calzature	+1,3
Abitazione, acqua, elettricità e combustibili	+7,7
Mobili, articoli e servizi per la casa	+1,4
Servizi sanitari e spese per la salute	-0,2
Trasporti	+4,9
Comunicazioni	-4,2
Ricreazione, spettacoli e cultura	+0,6
Istruzione	+4,6
Servizi ricettivi e di ristorazione	+2,0
Altri beni e servizi	+2,2
<b>Indice generale</b>	<b>+2,9</b>

(a) Media degli indici relativi ai dodici mesi.

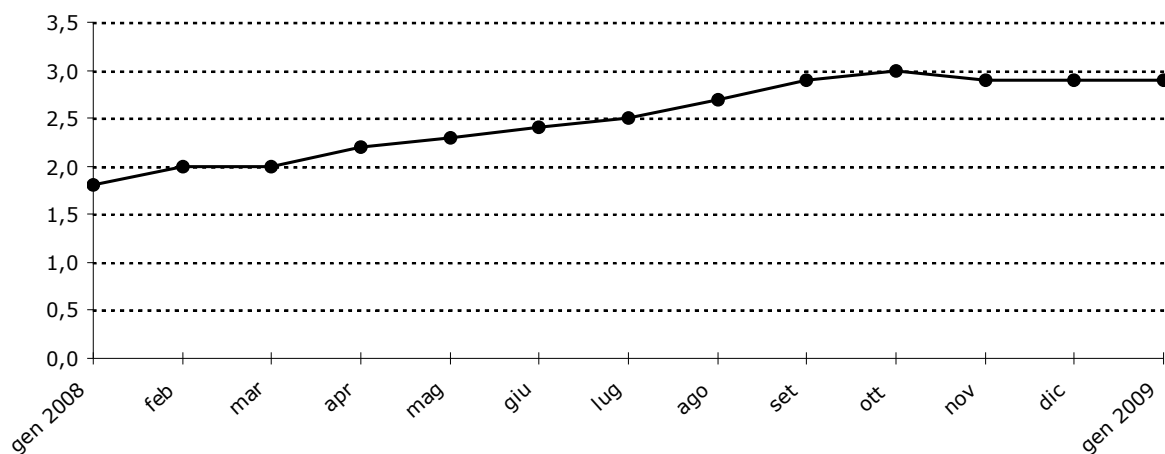
E' il capitolo dell'"Abitazione, acqua, elettricità e combustibili" (+7,7%) a registrare la variazione media più elevata, seguito da "Prodotti alimentari e bevande analcoliche" e "Trasporti" (entrambi al +4,9%), dall'"Istruzione" (+4,6%) e dalle "Bevande alcoliche e tabacchi" (+4,1%).

Al di sotto del dato generale (+2,9%) i restanti capitoli: "Altri beni e servizi" (+2,2%), "Servizi ricettivi e di ristorazione" (+2,0%), "Mobili, articoli e servizi per la casa" (+1,4%) "Abbigliamento e calzature" (+1,3%) e "Ricreazione, spettacoli e cultura" (+0,6%).

Risultano infine di segno negativo i tassi medi dei capitoli "Servizi sanitari e spese per la salute" (-0,2%) e delle "Comunicazioni" (-4,2%).



**Tassi medi di inflazione a Bologna per l'indice dei prezzi al consumo per l'intera collettività (al lordo dei tabacchi) nel periodo gennaio 2008 – gennaio 2009**



### Tassi medi

	2008												Gen. 2009
	Gen.	Feb.	Mar.	Apr.	Mag.	Giu.	Lug.	Ago.	Set.	Ott.	Nov.	Dic.	
<b>Prodotti alimentari e bevande analcoliche</b>	2,7	3,0	3,2	3,5	3,8	4,1	4,4	4,8	5,0	5,2	5,1	5,0	4,9
<b>Bevande alcoliche e tabacchi</b>	3,6	3,4	3,2	3,1	2,9	2,8	3,1	3,3	3,6	3,8	4,0	4,2	4,1
<b>Abbigliamento e calzature</b>	2,1	2,0	2,0	1,8	1,8	1,8	1,6	1,6	1,4	1,4	1,4	1,3	1,3
<b>Abitazione, acqua, elettricità e combustibili</b>	1,6	1,6	1,7	2,2	2,6	3,0	3,8	4,6	5,3	6,1	6,7	7,3	7,7
<b>Mobili, articoli e servizi per la casa</b>	2,2	2,1	2,1	2,0	1,8	1,7	1,6	1,6	1,5	1,4	1,5	1,4	1,4
<b>Servizi sanitari e spese per la salute</b>	0,3	0,4	0,5	0,4	0,3	0,3	0,2	0,1	0,0	-0,1	-0,2	-0,3	-0,2
<b>Trasporti</b>	2,9	3,2	3,6	3,9	4,2	4,7	5,1	5,6	6,0	6,2	6,1	5,6	4,9
<b>Comunicazioni</b>	-9,1	-9,4	-8,6	-8,1	-7,5	-7,0	-6,5	-6,2	-5,8	-5,4	-4,9	-4,6	-4,2
<b>Ricreazione, spettacoli e cultura</b>	1,5	1,4	1,4	1,3	1,3	1,1	1,0	0,9	0,9	0,9	0,8	0,7	0,6
<b>Istruzione</b>	3,7	4,0	4,3	4,7	4,9	5,2	5,5	5,9	6,2	5,8	5,4	5,0	4,6
<b>Servizi ricettivi e di ristorazione</b>	2,3	2,3	2,4	2,4	2,5	2,4	2,3	2,1	2,2	2,1	2,1	2,2	2,0
<b>Altri beni e servizi</b>	2,2	2,2	2,2	2,2	2,1	2,1	2,2	2,2	2,2	2,1	2,1	2,1	2,2
<b>Indice generale</b>	<b>1,8</b>	<b>2,0</b>	<b>2,0</b>	<b>2,2</b>	<b>2,3</b>	<b>2,4</b>	<b>2,5</b>	<b>2,7</b>	<b>2,9</b>	<b>3,0</b>	<b>2,9</b>	<b>2,9</b>	<b>2,9</b>