



Anticipazione dell'Indice dei prezzi al consumo per l'intera collettività

- Dicembre 2008 -

Tassi tendenziali mensili

A Bologna nel mese di dicembre 2008 l'indice dei prezzi al consumo per l'intera collettività ha fatto registrare una variazione mensile del +0,1% ed un tasso tendenziale del +2,2%, in calo rispetto al mese precedente (dati provvisori), che rappresenta il valore più basso del 2008. Nel mese di novembre 2008 la variazione mensile era risultata del -0,2% ed il tasso tendenziale del +2,5 % (dati definitivi).

Questo l'andamento dell'indice a Bologna nel corrente mese per capitoli di spesa:

Capitoli	Indici base dicembre 1998 = 100	Variazioni % rispetto al mese precedente	Variazioni % rispetto al corrispondente mese dell'anno precedente
Prodotti alimentari e bevande analcoliche	124,1	+0,2	+3,4
Bevande alcoliche e tabacchi	150,6	+0,2	+5,2
Abbigliamento e calzature	123,5	0,0	+1,1
Abitazione, acqua, elettricità e combustibili	143,7	-0,3	+9,3
Mobili, articoli e servizi per la casa	119,2	-0,1	+1,5
Servizi sanitari e spese per la salute	109,5	0,0	+0,1
Trasporti	130,5	-1,2	+0,1
Comunicazioni	65,2	+0,3	-3,8
Ricreazione, spettacoli e cultura	112,5	+0,6	-0,2
Istruzione	147,4	0,0	+1,9
Servizi ricettivi e di ristorazione	132,0	+1,8	+3,6
Altri beni e servizi	131,0	+0,2	+2,2
Indice generale	123,8	+0,1	+2,2

Prodotti alimentari e bevande analcoliche

Il capitolo dell'alimentazione registra una variazione mensile del +0,2%. In aumento "Pesci e prodotti ittici" (+1,8%), "Ortaggi" (+1,1%), "Zucchero e confetture" (+0,2%) e "Caffè tè e cacao" (+0,1%). Tutti gli altri comparti registrano una variazione mensile di segno negativo pari al -0,1% ad eccezione di Frutta (-0,3%) e "Altri prodotti alimentari" (-0,2%). Il tasso tendenziale scende di mezzo punto percentuale e si porta al +3,4%.

Bevande alcoliche e tabacchi

In aumento i vini ed i liquori. Complessivamente il capitolo registra una variazione mensile del +0,2%, mentre il tasso tendenziale risulta in leggero aumento al +5,2%.

Abbigliamento e calzature

Nulla la variazione mensile del capitolo, mentre il tasso tendenziale scende leggermente al +1,1%.



Abitazione, acqua, elettricità e combustibili

In calo il gas in bombola ed il gasolio da riscaldamento, solo in parte compensato dagli aumenti dei prodotti per la riparazione e manutenzione della casa. Il capitolo dell'abitazione registra una variazione mensile di segno negativo pari al -0,3%. Il tasso annuo del capitolo scende al +9,3%, risultando comunque il più elevato dell'indice.

Mobili, articoli e servizi per la casa

La leggera diminuzione fatta registrare dai mobili, dal materiale elettrico e dai prodotti per la manutenzione della casa hanno determinato una variazione mensile complessiva del capitolo pari a -0,1%; il tasso tendenziale scende al +1,5%.

Servizi sanitari e spese per la salute

Nulla la variazione mensile del capitolo nonostante una piccola riduzione della voce medicinali. Stabile al +0,1% il tasso tendenziale.

Trasporti

E' il capitolo che registra la variazione mensile più bassa (-1,2%). L'aumento dei trasporti aerei e marittimi, dei lubrificanti e dei motocicli è stato più che compensato dai consistenti cali del costo delle benzine e degli altri carburanti. Il tasso tendenziale scende dal +2,6% dello scorso mese al +0,1% di dicembre.

Comunicazioni

In aumento le apparecchiature e materiale telefonico ed i servizi telefonici. +0,3% la variazione mensile del capitolo, mentre il tasso tendenziale sale al -3,8%.

Ricreazione, spettacoli e cultura

Tra gli aumenti più significativi segnaliamo quelli degli impianti di risalita, dei pacchetti vacanze, di fiori e piante, dei giornali, e delle manifestazioni sportive, mentre risultano in calo gli apparecchi audiovisivi, l'ingresso ai parchi di divertimento ed i periodici. Il tasso mensile risulta pari al +0,6% e quello tendenziale scende al -0,2%.

Istruzione

Nulla la variazione mensile del capitolo e stabile al +1,9% quella tendenziale.

Servizi ricettivi e di ristorazione

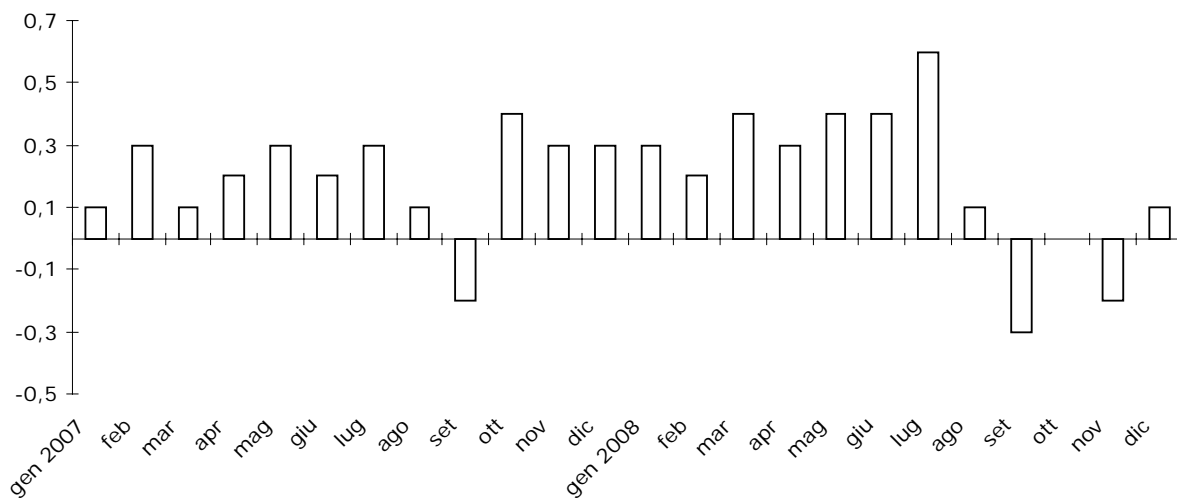
In aumento le consumazioni al bar, gli alberghi e gli altri servizi di alloggio. Il capitolo registra la variazione mensile più elevata dell'intero indice pari al +1,8% ed un tasso tendenziale che sale dal +1,8% dello scorso mese al +3,6% di dicembre.

Altri beni e servizi

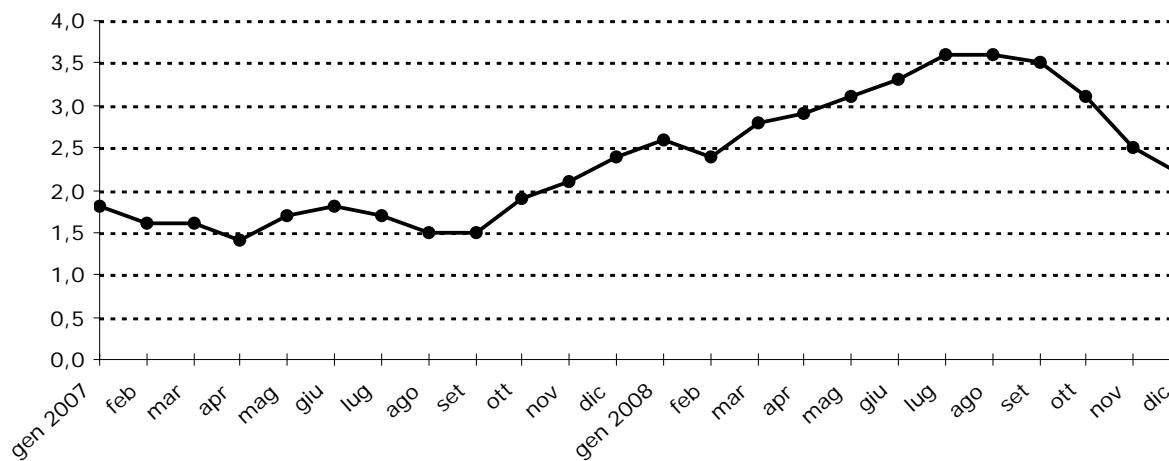
In aumento le spese di assistenza, dei prodotti di bellezza e degli altri articoli per l'igiene della persona; in calo oreficeria, servizi finanziari e prodotti per l'igiene. La variazione mensile del capitolo risulta pari al +0,2% e quella annua sale al +2,2%.



Tassi mensili di inflazione a Bologna per l'indice dei prezzi al consumo per l'intera collettività (al lordo dei tabacchi) nel periodo gennaio 2007 – dicembre 2008



Tassi tendenziali di inflazione a Bologna per l'indice dei prezzi al consumo per l'intera collettività (al lordo dei tabacchi) nel periodo gennaio 2007 – dicembre 2008





Numero indice dei prezzi al consumo per l'intera collettività (al lordo dei tabacchi)

**Dicembre 2008 (*)
Tassi mensili**

	Dic. 2007	Gen. 2008	Feb.	Mar.	Apr.	Mag.	Giu.	Lug.	Ago.	Set.	Ott.	Nov.	Dic.
Prodotti alimentari e bevande analcoliche	0,7	0,6	0,7	0,2	0,6	0,4	0,2	0,2	-0,2	0,6	-0,2	0,1	0,2
Bevande alcoliche e tabacchi	0,1	1,7	0,1	0,1	0,3	0,5	0,2	1,8	-0,1	0,1	-0,1	0,1	0,2
Abbigliamento e calzature	0,2	-0,4	0,0	0,2	0,2	0,2	0,0	0,0	0,1	0,2	0,3	0,2	0,0
Abitazione, acqua, elettricità e combustibili	0,1	2,1	0,2	0,0	2,2	0,4	0,7	2,4	-0,2	-0,1	1,8	-0,2	-0,3
Mobili, articoli e servizi per la casa	0,0	-0,1	0,4	0,1	0,1	0,2	0,1	0,3	0,0	0,3	0,1	0,2	-0,1
Servizi sanitari e spese per la salute	0,0	-0,1	-0,4	0,0	-0,1	0,0	0,4	0,0	0,0	0,0	-0,1	0,4	0,0
Trasporti	1,2	0,2	0,0	1,8	-0,4	2,0	1,5	1,0	0,1	-1,5	-1,2	-2,2	-1,2
Comunicazioni	-0,1	-0,7	-0,4	0,0	-0,3	-0,9	0,3	-0,9	-0,8	-0,8	0,0	0,3	0,3
Ricreazione, spettacoli e cultura	0,9	-0,4	0,4	0,0	-0,4	0,0	0,2	1,0	1,1	-1,9	-0,4	-0,2	0,6
Istruzione	0,0	0,0	0,0	0,0	0,0	0,0	0,0	0,0	0,0	1,2	0,6	0,0	0,0
Servizi ricettivi e di ristorazione	0,0	0,1	0,2	0,6	0,5	0,1	-0,1	0,5	-0,2	0,2	0,1	-0,2	1,8
Altri beni e servizi	-0,1	0,2	0,5	0,2	0,0	0,3	0,2	0,2	0,0	-0,1	0,2	0,4	0,2
Indice generale	0,3	0,3	0,2	0,4	0,3	0,4	0,4	0,6	0,1	-0,3	0,0	-0,2	0,1

Tassi tendenziali

	Dic. 2007	Gen. 2008	Feb.	Mar.	Apr.	Mag.	Giu.	Lug.	Ago.	Set.	Ott.	Nov.	Dic.
Prodotti alimentari e bevande analcoliche	4,3	4,5	5,1	5,3	5,2	5,6	5,7	6,0	5,8	5,6	4,6	3,9	3,4
Bevande alcoliche e tabacchi	2,7	4,5	2,5	2,5	2,7	3,2	3,5	5,3	5,2	5,1	5,0	5,1	5,2
Abbigliamento e calzature	1,8	1,3	1,3	1,6	1,2	1,4	1,4	1,4	1,4	1,3	1,4	1,2	1,1
Abitazione, acqua, elettricità e combustibili	1,6	3,0	3,1	3,5	6,4	6,7	7,2	10,0	9,7	9,6	10,2	9,7	9,3
Mobili, articoli e servizi per la casa	1,9	1,8	1,3	1,3	1,2	0,9	1,0	1,3	1,4	1,6	1,6	1,6	1,5
Servizi sanitari e spese per la salute	0,8	0,7	-0,3	-0,5	-0,6	-0,8	-0,4	-0,3	-0,3	-0,2	-0,2	0,1	0,1
Trasporti	5,2	5,7	5,7	6,1	5,5	6,5	7,1	7,2	7,8	7,3	5,5	2,6	0,1
Comunicazioni	-7,6	-8,7	-8,6	-2,5	-3,0	-4,1	-2,5	-3,8	-4,5	-5,1	-4,1	-4,3	-3,8
Ricreazione, spettacoli e cultura	1,1	0,9	0,6	0,6	0,6	1,2	1,0	1,3	1,5	0,5	0,3	0,1	-0,2
Istruzione	6,6	6,4	5,9	5,9	5,9	5,9	5,9	5,9	5,9	6,6	1,9	1,9	1,9
Servizi ricettivi e di ristorazione	2,2	2,2	2,5	2,6	2,5	2,4	2,2	1,6	1,1	2,5	1,7	1,8	3,6
Altri beni e servizi	2,1	2,3	2,2	2,4	2,3	2,0	2,2	2,3	2,0	1,9	2,1	1,9	2,2
Indice generale	2,4	2,6	2,4	2,8	2,9	3,1	3,3	3,6	3,6	3,5	3,1	2,5	2,2



(*) Per il mese in corso i dati sono provvisori

Tassi medi

A **Bologna il tasso medio dell'indice dei prezzi al consumo per l'intera collettività**, che risulta dalla sintesi relativa a 24 mesi e misura quindi l'inflazione di carattere più strutturale, rimane stabile al **+2,9%**.

Il 2008 si conclude dunque con un livello di inflazione significativamente più elevato rispetto al quello del 2007 (+1,8%), dovuto soprattutto alle tensioni, in particolare nella prima parte dell'anno, sui comparti alimentare ed energetico.

Questo l'andamento a Bologna del tasso medio dell'indice dei prezzi al consumo per l'intera collettività nel corrente mese per capitoli di spesa:

Capitoli	Gen.07-Dic.08 (a)
	Gen.06-Dic.07 (a)
Prodotti alimentari e bevande analcoliche	+5,0
Bevande alcoliche e tabacchi	+4,2
Abbigliamento e calzature	+1,3
Abitazione, acqua, elettricità e combustibili	+7,3
Mobili, articoli e servizi per la casa	+1,4
Servizi sanitari e spese per la salute	-0,3
Trasporti	+5,6
Comunicazioni	-4,6
Ricreazione, spettacoli e cultura	+0,7
Istruzione	+5,0
Servizi ricettivi e di ristorazione	+2,2
Altri beni e servizi	+2,1
Indice generale	+2,9

(a) Media degli indici relativi ai dodici mesi.

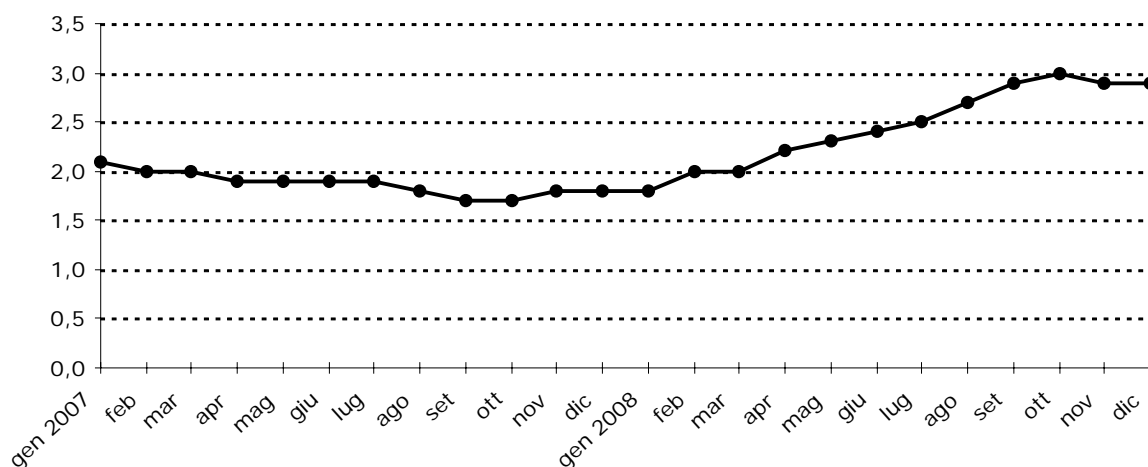
E' il capitolo dell'"Abitazione, acqua, elettricità e combustibili" (+7,3%) a registrare la variazione media più elevata, seguito dai "Trasporti" (+5,6%), dall'"Istruzione" e dai "Prodotti alimentari e bevande analcoliche" (entrambi al +5%) e dalle "Bevande alcoliche e tabacchi" (+4,2%).

Al di sotto del dato generale (+2,9%) i restanti capitoli: "Servizi ricettivi e di ristorazione" (+2,2%) e "Altri beni e servizi" (+2,1%), "Mobili, articoli e servizi per la casa" (+1,4%) "Abbigliamento e calzature" (+1,3%) e "Ricreazione, spettacoli e cultura" (+0,7%).

Risultano infine di segno negativo i tassi medi dei capitoli "Servizi sanitari e spese per la salute" (-0,3%) e delle "Comunicazioni" (-4,6%).



Tassi medi di inflazione a Bologna per l'indice dei prezzi al consumo per l'intera collettività (al lordo dei tabacchi) nel periodo gennaio 2007 – dicembre 2008



	Dic. 2007	Gen. 2008	Feb.	Mar.	Apr.	Mag.	Giu.	Lug.	Ago.	Set.	Ott.	Nov.	Dic.
Prodotti alimentari e bevande analcoliche	2,5	2,7	3,0	3,2	3,5	3,8	4,1	4,4	4,8	5,0	5,2	5,1	5,0
Bevande alcoliche e tabacchi	3,5	3,6	3,4	3,2	3,1	2,9	2,8	3,1	3,3	3,6	3,8	4,0	4,2
Abbigliamento e calzature	2,3	2,1	2,0	2,0	1,8	1,8	1,8	1,6	1,6	1,4	1,4	1,4	1,3
Abitazione, acqua, elettricità e combustibili	1,7	1,6	1,6	1,7	2,2	2,6	3,0	3,8	4,6	5,3	6,1	6,7	7,3
Mobili, articoli e servizi per la casa	2,2	2,2	2,1	2,1	2,0	1,8	1,7	1,6	1,6	1,5	1,4	1,5	1,4
Servizi sanitari e spese per la salute	0,2	0,3	0,4	0,5	0,4	0,3	0,3	0,2	0,1	0,0	-0,1	-0,2	-0,3
Trasporti	2,6	2,9	3,2	3,6	3,9	4,2	4,7	5,1	5,6	6,0	6,2	6,1	5,6
Comunicazioni	-8,8	-9,1	-9,4	-8,6	-8,1	-7,5	-7,0	-6,5	-6,2	-5,8	-5,4	-4,9	-4,6
Ricreazione, spettacoli e cultura	1,5	1,5	1,4	1,4	1,3	1,3	1,1	1,0	0,9	0,9	0,9	0,8	0,7
Istruzione	3,4	3,7	4,0	4,3	4,7	4,9	5,2	5,5	5,9	6,2	5,8	5,4	5,0
Servizi ricettivi e di ristorazione	2,3	2,3	2,3	2,4	2,4	2,5	2,4	2,3	2,1	2,2	2,1	2,1	2,2
Altri beni e servizi	2,2	2,2	2,2	2,2	2,2	2,1	2,1	2,2	2,2	2,2	2,1	2,1	2,1
Indice generale	1,8	1,8	2,0	2,0	2,2	2,3	2,4	2,5	2,7	2,9	3,0	2,9	2,9