



Comune di Bologna
Area Programmazione Controlli e Statistica
U.I. Ufficio Comunale di Statistica



Governo Metropolitano
è Bologna

Il parco veicolare di Bologna al 31.12.2014

Settembre 2015

Capo Area Programmazione Controlli e Statistica: Gianluigi Bovini

Dirigente U.I. Ufficio Comunale di Statistica: Franco Chiarini

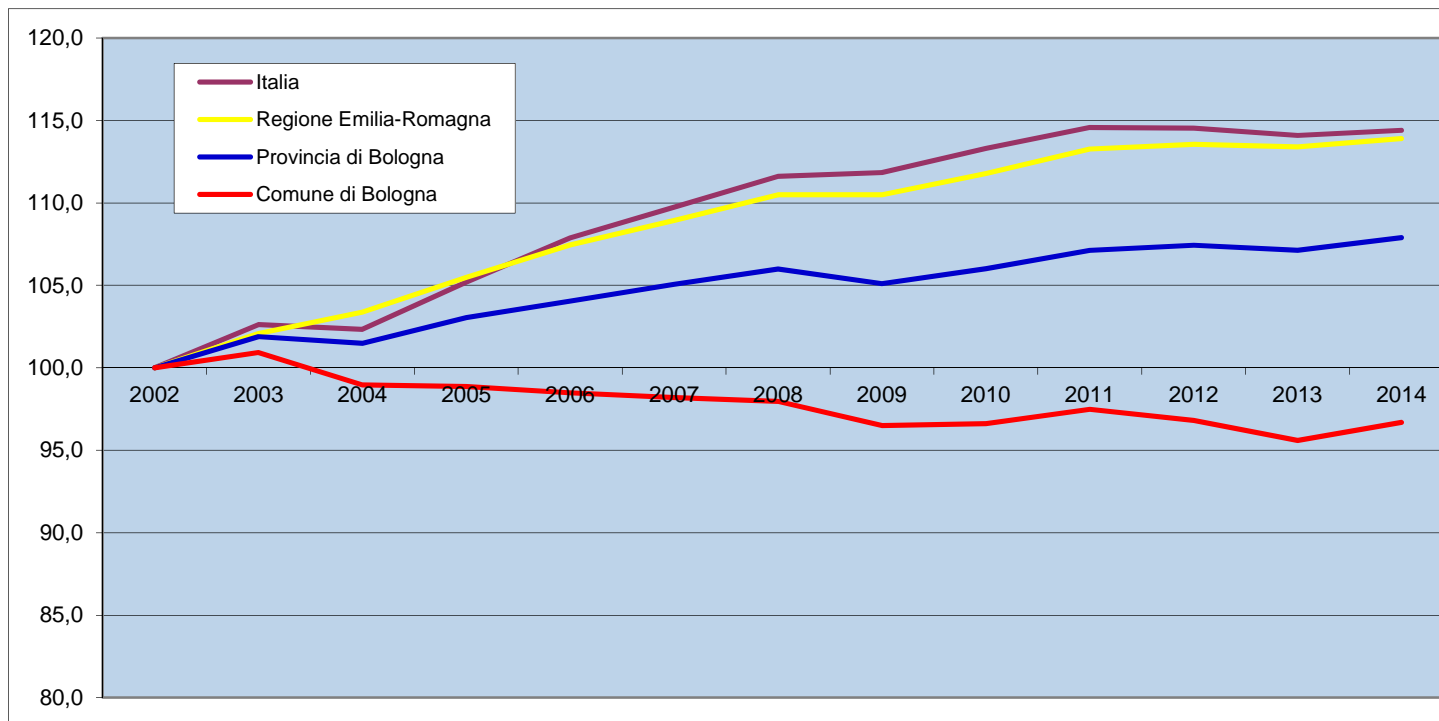
Redazione a cura di: Marisa Corazza

Mappe a cura di: Fabrizio dell'Atti

Nel 2014 lieve aumento del parco veicoli a Bologna

Secondo i dati forniti dall'ACI, il parco veicolare nazionale al 31 dicembre 2014 supera i 49 milioni di veicoli, di cui oltre 37 milioni di autovetture. In netta crescita fino al 2011, negli anni più recenti il parco veicolare nazionale mostra una sostanziale stabilità: nel 2014 infatti la variazione del numero dei veicoli circolanti è pari a +0,3%. La variazione è lievemente positiva anche a livello regionale (+0,4%) e provinciale (+0,7%).

Consistenza del parco veicolare – Veicoli in complesso Valori indice 2002=100



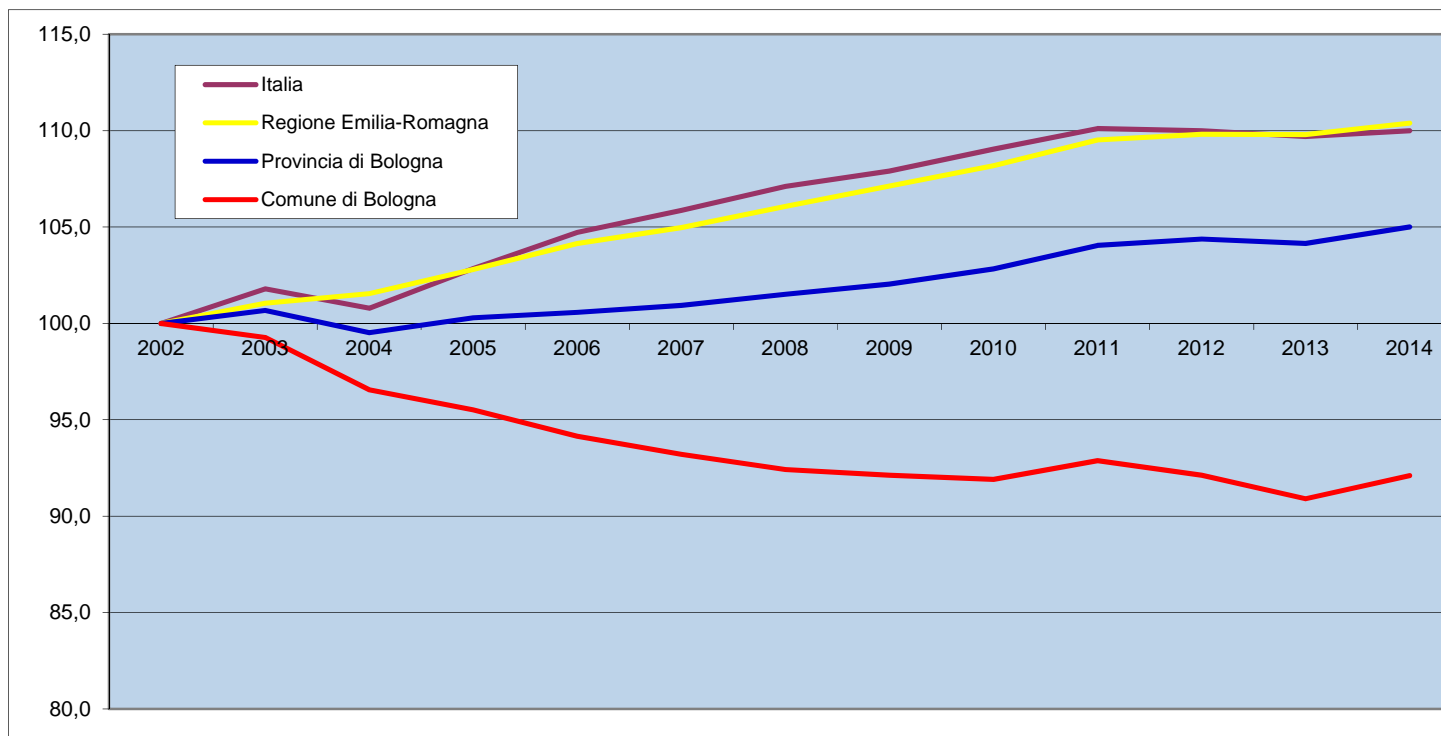
Dai grafici che riportano i numeri indici calcolati con base 2002=100 si evidenzia come nel comune di Bologna l'andamento del parco veicolare si sia discostato in modo significativo da quanto si è verificato su scala territoriale più ampia; il recupero del 2014, più sostenuto rispetto agli altri ambiti geografici (+1,2%), mantiene comunque tuttora l'indicatore a un livello inferiore rispetto al 2002.

Il numero dei veicoli iscritti al Pubblico Registro Automobilistico di Bologna è pari attualmente a 275.656 unità.

Nel 2014 autovetture in aumento a Bologna

A livello nazionale la continua crescita del numero di autovetture circolanti successiva alla stasi del 2004 subisce nel 2012 e nel 2013 una battuta d'arresto; il 2014 conferma la sostanziale stabilità (+0,3%), con variazioni leggermente più elevate a livello regionale (+0,5%) e provinciale (+0,8%).

Consistenza del parco veicolare – Autovetture Valori indice 2002=100

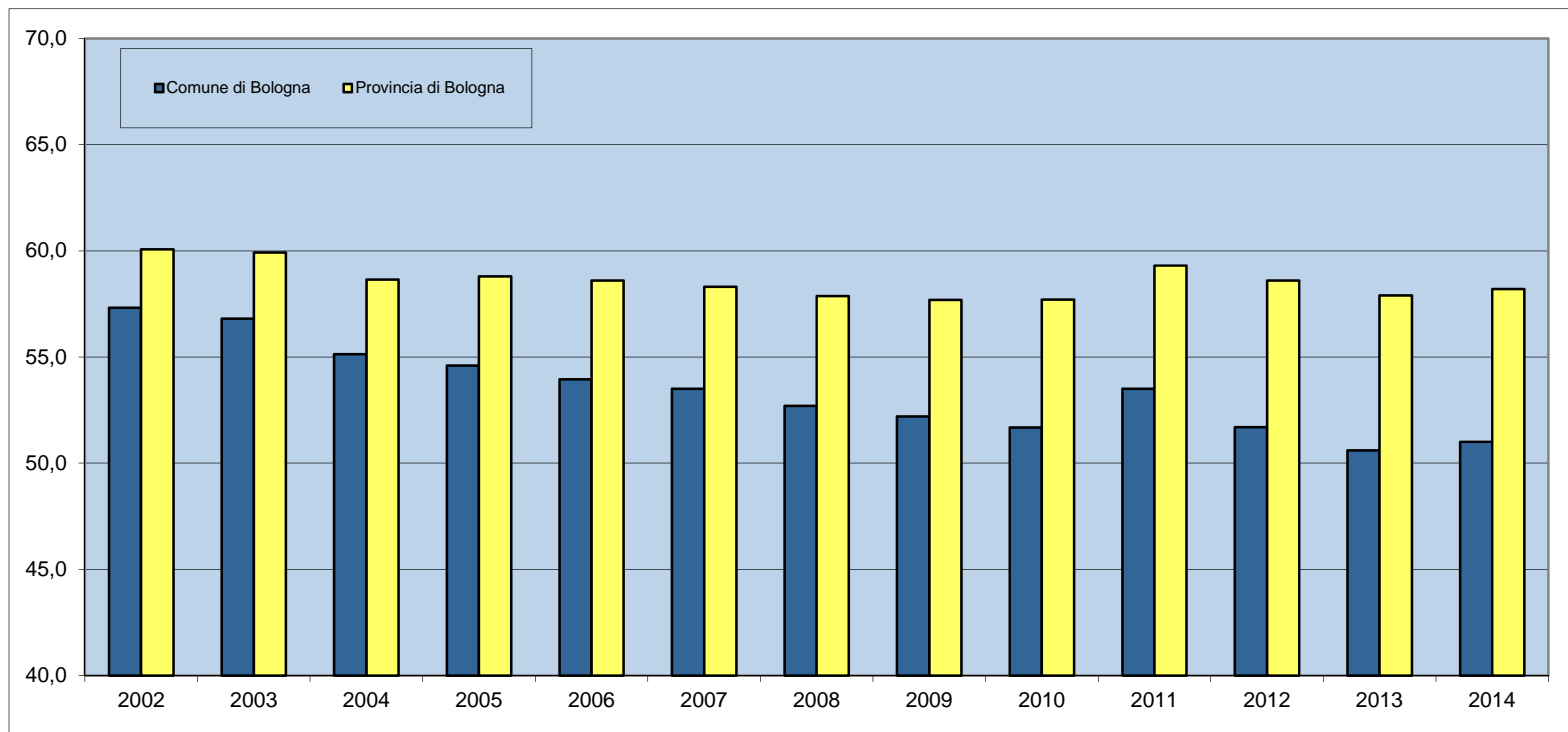


Decisamente in controtendenza invece a Bologna il trend delle autovetture, la cui numerosità registra diminuzioni consistenti fino al 2010. Le oscillazioni degli anni successivi mantengono comunque il livello di autovetture a Bologna molto al di sotto del dato 2002.

A fine anno a Bologna risultano iscritte al P.R.A. 196.824 autovetture; nel 2014 l'aumento del parco auto bolognese è più consistente rispetto agli altri livelli territoriali (+1,2%).

Tasso di motorizzazione in lieve aumento a Bologna

Tasso di motorizzazione Autovetture per 100 abitanti



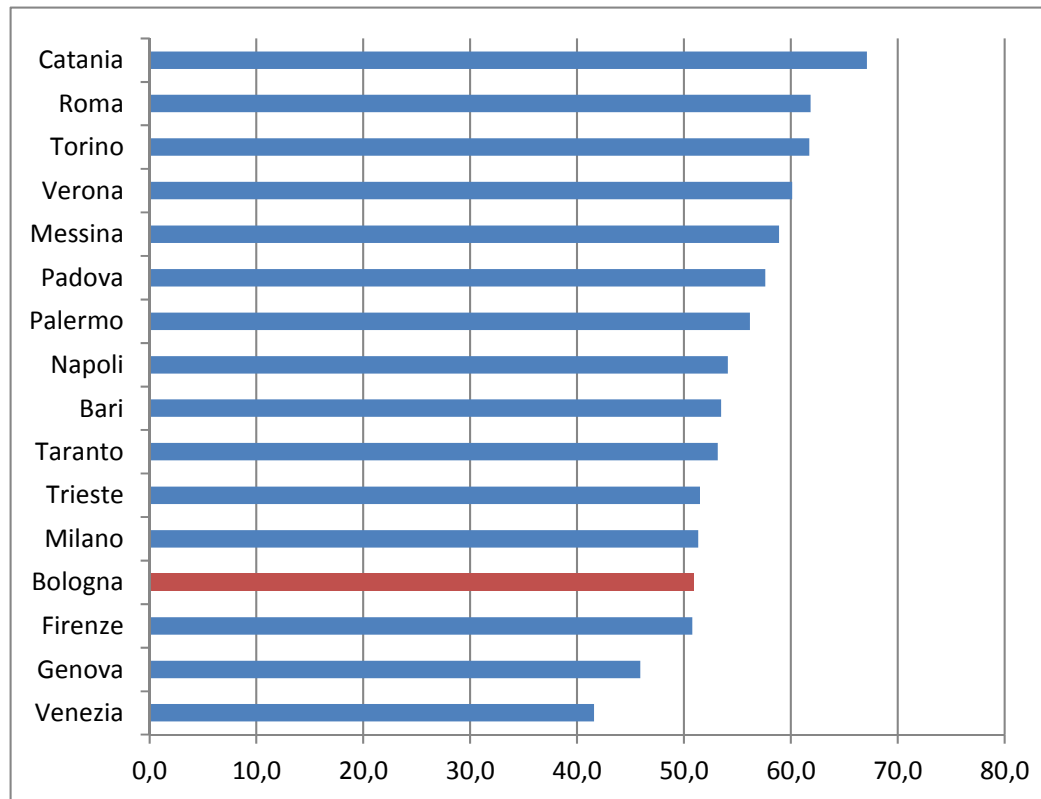
Fonte: nostra elaborazione su dati ACI.

A Bologna il tasso di motorizzazione, ovvero il rapporto tra il numero di autovetture iscritte al Pubblico Registro Automobilistico e gli abitanti, dopo le diminuzioni del 2012 e del 2013, riprende leggermente (51 auto per 100 abitanti nel 2014) rimanendo comunque al di sotto del valore del 2012.

Anche il tasso calcolato per l'intera provincia, sempre più elevato rispetto al solo capoluogo, evidenzia un leggero incremento e arriva 58,2 auto per 100 abitanti, anche in questo caso un valore inferiore a quello del 2012.

Basso il tasso di motorizzazione di Bologna tra le grandi città

Tasso di motorizzazione nelle grandi città
Autovetture per 100 abitanti al 31.12.2014



Fonte: Nostra elaborazione su dati Aci e Istat (pop. 31.12.2014)

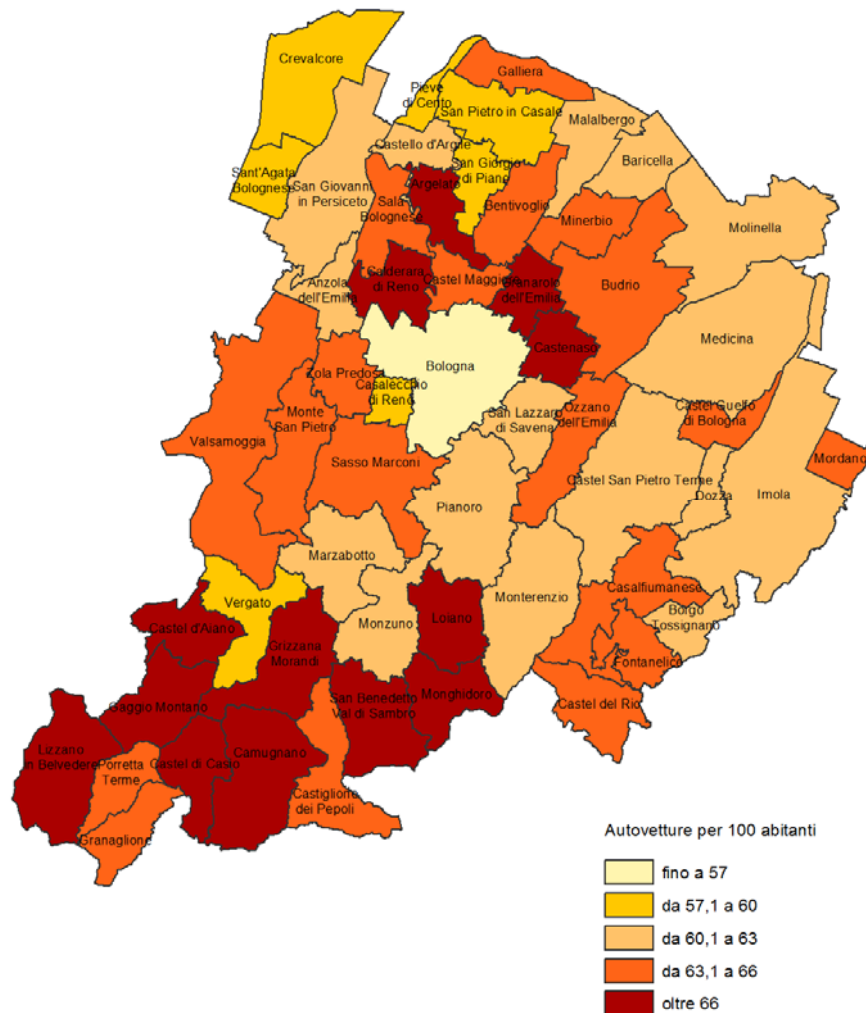
Tra le grandi città, il tasso di motorizzazione di Bologna (51 autovetture per 100 abitanti) è fra i più bassi, molto vicino a quello di Firenze (50,8), Milano (51,3) e Trieste (51,5).

Genova (45,9) e Venezia (41,6) si distinguono per i valori particolarmente contenuti.

Catania ha il valore più elevato (67,1 auto per 100 abitanti), seguita da Roma e Torino.

Nel capoluogo il tasso di motorizzazione più basso della provincia di Bologna

Tasso di motorizzazione nei comuni della provincia di Bologna. Autovetture per 100 abitanti al 31.12.2014



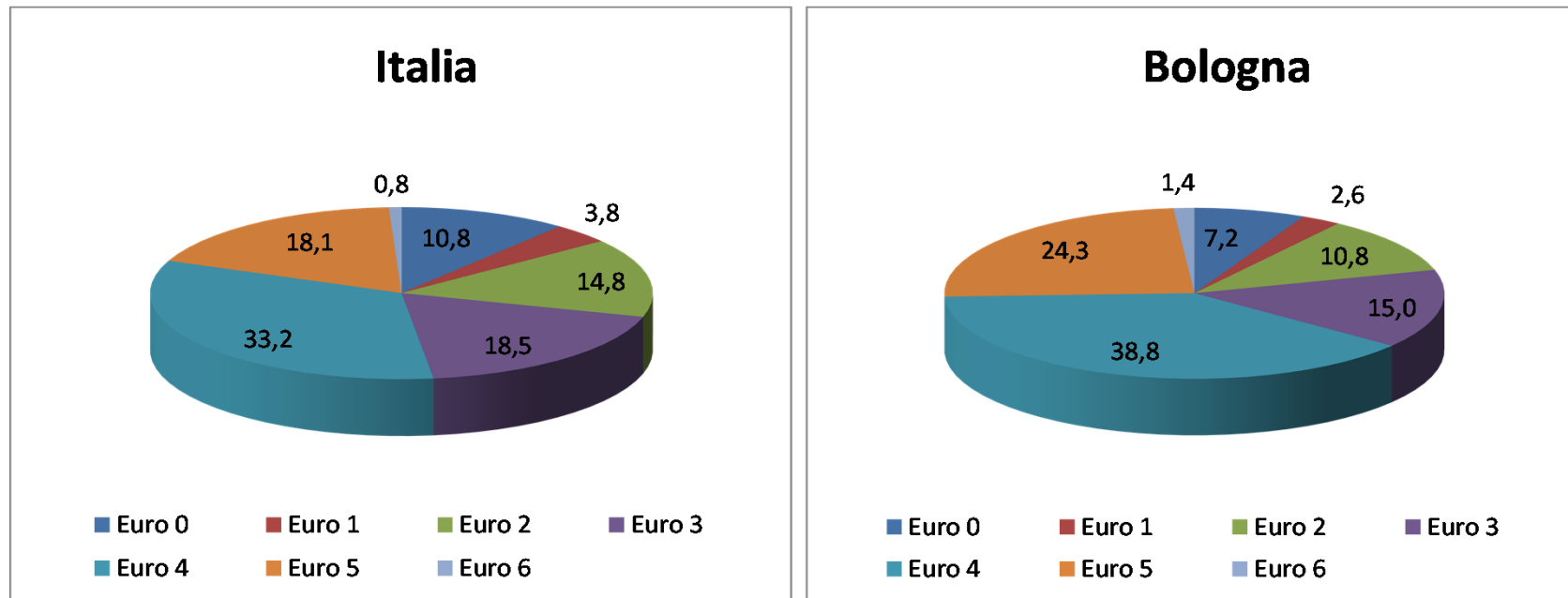
Tra i comuni dell'area metropolitana bolognese, il capoluogo è di gran lunga quello con il tasso di motorizzazione più contenuto (51 auto ogni 100 abitanti) seguito ad una certa distanza da Vergato (57,4) e Casalecchio (57,7).

Tra i comuni con i valori più elevati troviamo invece molte località collinari e montane, ma anche comuni di pianura come Argelato, Granarolo, Castenaso e Calderara di Reno.

Il tasso di motorizzazione più elevato si registra a Camugnano (71,4 autovetture ogni 100 abitanti).

A Bologna auto meno inquinanti rispetto alla media nazionale

Composizione del parco autovetture al 31.12.2014 per classe euro



Fonte: nostra elaborazione su dati ACI.

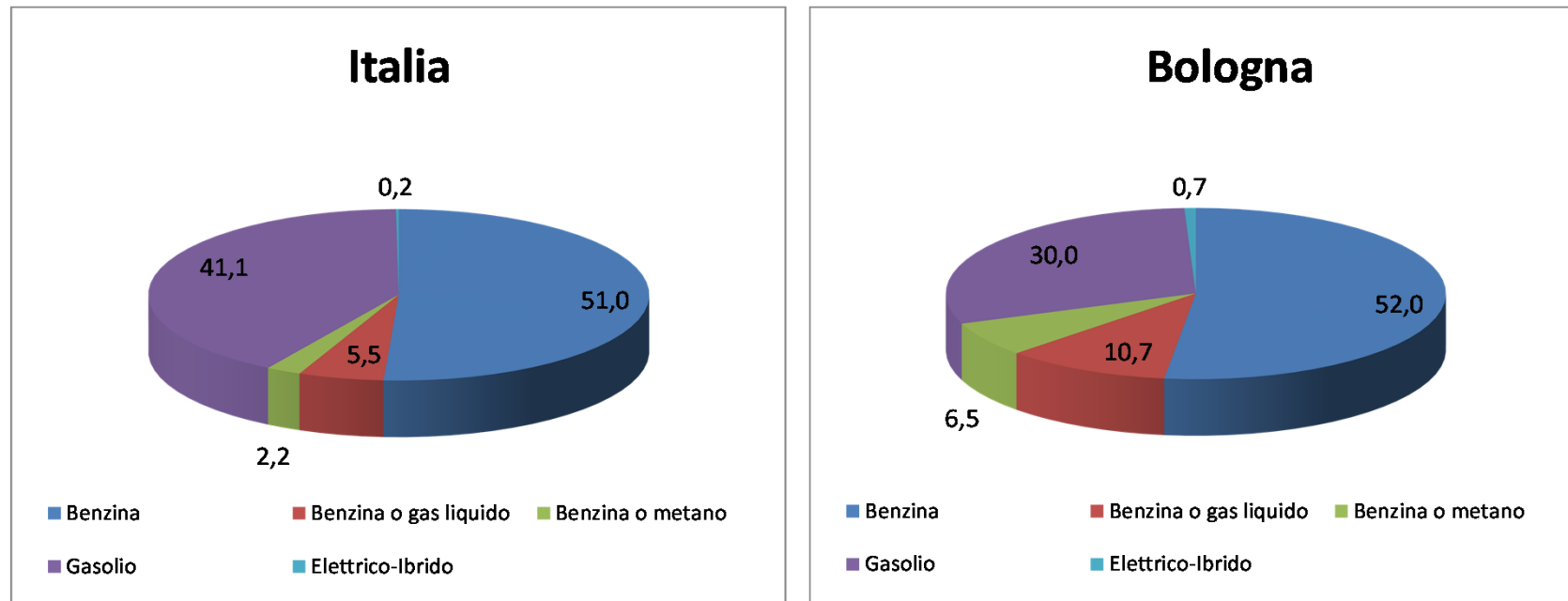
I dati mostrano una composizione del parco auto bolognese più moderno rispetto alla situazione media nazionale. Con riferimento alle emissioni prodotte, in Italia ancora quasi la metà delle autovetture circolanti (48,0%) sono in classe inferiore all'Euro4 contro il 35,5% di Bologna. In particolare le auto in classe Euro0, che costituiscono a livello nazionale il 10,8%, si attestano nella nostra città al 7,2%.

La quota di Euro4 è pari al 38,8% a Bologna, mentre è del 33,2% a livello nazionale.

Infine a Bologna un'auto su 4 è Euro5 o Euro6 (25,7%) contro il 18,9% nazionale.

A Bologna meno auto diesel e più a metano o Gpl rispetto alla media nazionale

Composizione del parco autovetture al 31.12.2014 per alimentazione



Fonte: nostra elaborazione su dati ACI.

Il 52% delle auto bolognesi è alimentato a benzina, una percentuale leggermente superiore al dato medio nazionale (51%). Significativamente superiore è invece la quota di auto a metano o Gpl, che a Bologna è pari al 17,2% mentre a livello nazionale si ferma al 7,7%.

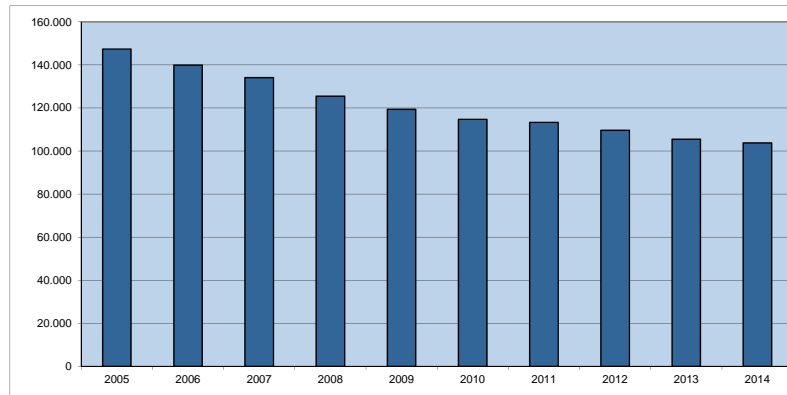
Molto più bassa della media italiana è la presenza delle auto diesel, che a Bologna sono il 30% contro il 41,1% del dato nazionale.

Le ibride (quelle dotate di un motore termico più uno elettrico) e le elettriche a Bologna costituiscono lo 0,7% (si tratta di poco meno di 1.500 autovetture), mentre in Italia arrivano appena allo 0,2%.

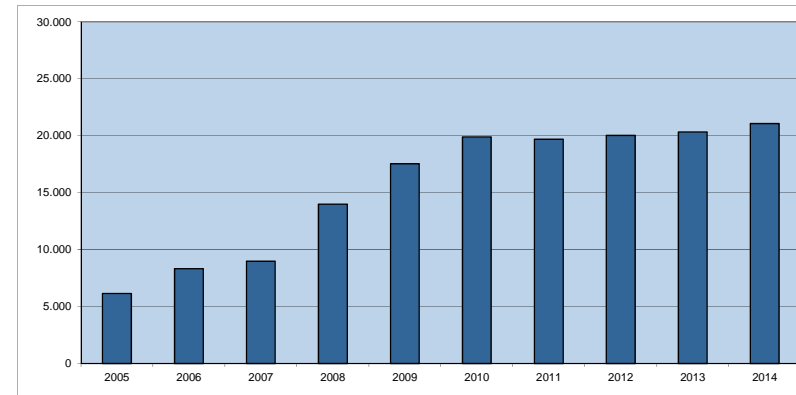
A Bologna in calo le auto a benzina, crescono le altre tipologie di alimentazione

Parco autovetture per alimentazione dal 2005 al 2014 a Bologna

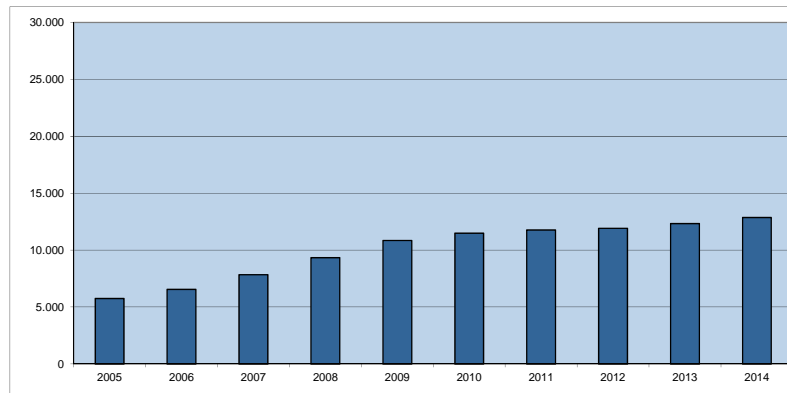
Benzina



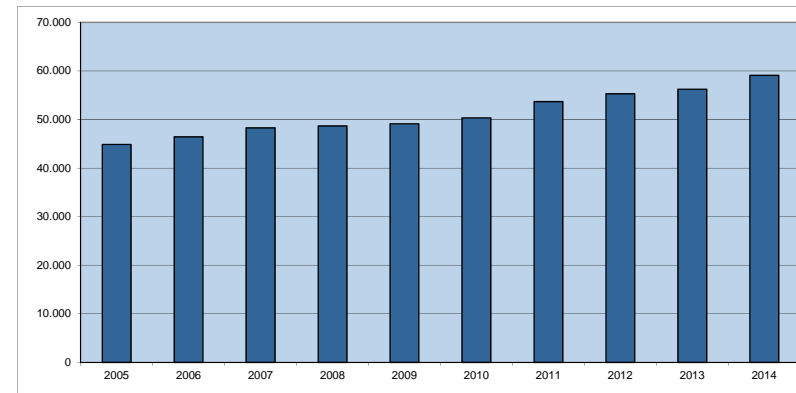
Benzina/gas liquido



Benzina/metano



Gasolio

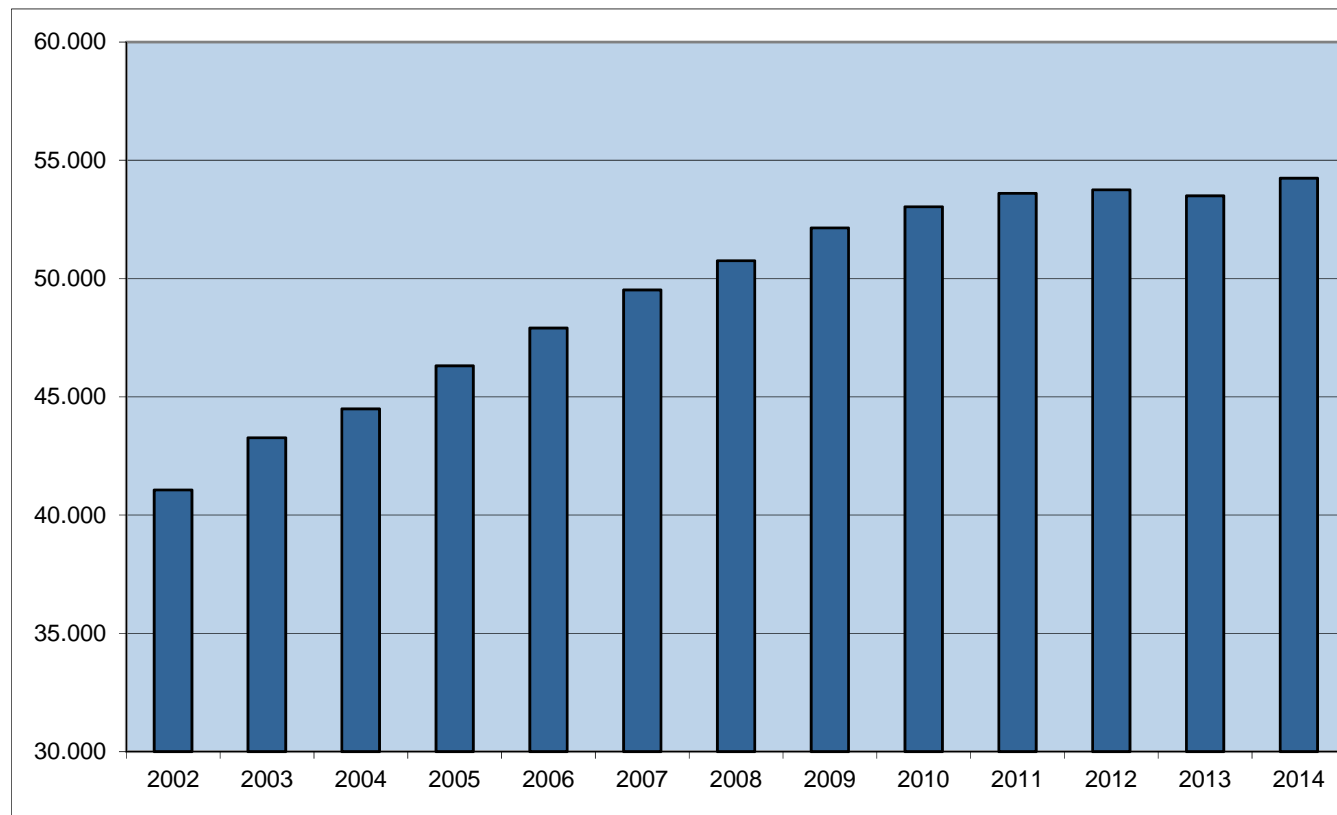


Fonte: nostra elaborazione su dati ACI.

Dall'andamento del parco autovetture secondo la tipologia dell'alimentazione emerge che le auto a benzina, tuttora la tipologia più comune, sono in forte diminuzione e dal 2005 al 2014 hanno subito un calo del -29,6% (a fronte di una diminuzione complessiva del parco auto pari al -3,6%). Le auto diesel invece nello stesso periodo sono aumentate del 31,7%, quelle a Gpl sono più che triplicate e quelle a metano più che raddoppiate.

A Bologna di nuovo in crescita i motocicli circolanti

Consistenza del parco motocicli dal 2002 al 2014 a Bologna



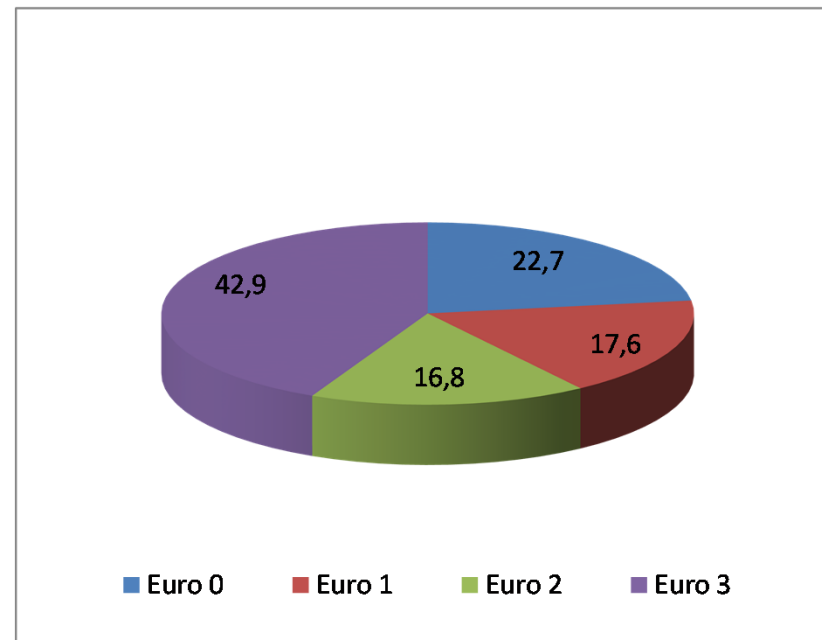
Fonte: nostra elaborazione su dati ACI.

Dopo la battuta d'arresto del 2013, la notevole crescita del numero di motocicli iscritti al Pubblico Registro Automobilistico di Bologna riprende nel 2014.

Sono 54.239 i motocicli circolanti al 31.12.2014, l'1,4% in più rispetto a fine 2013. In poco più di un decennio l'aumento del numero di questi veicoli a Bologna è stato pari al 32,1%.

A Bologna 4 moto su 10 in classe Euro3

Composizione del parco motocicli al 31.12.2014 per classe euro



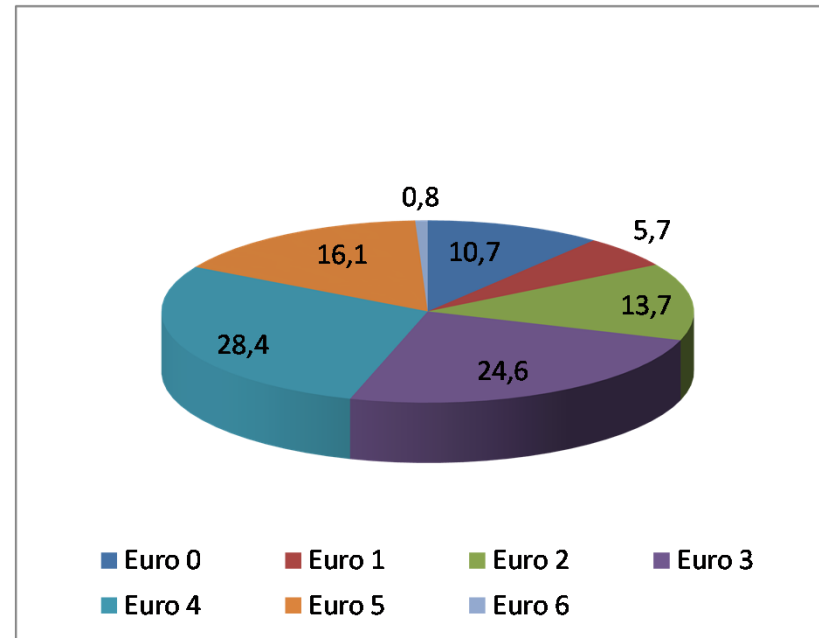
Fonte: nostra elaborazione su dati ACI.

Con riferimento alle emissioni prodotte, tra le moto bolognesi è ancora significativa la quota della classe Euro0 (22,7%); tuttavia la classe Euro3 è già la più numerosa e raggiunge il 42,9%.

Con riferimento alla cilindrata, il 31,2% dei motocicli bolognesi è sotto i 125 cc., il 30,9% tra i 125 e i 250 cc., il 26,4% è tra i 250 e i 750 cc., mentre le moto sopra i 750 cc. costituiscono l'11,5% del parco motocicli.

A Bologna 5 autocarri leggeri su 10 in classe inferiore all'Euro4

Composizione del parco autocarri leggeri al 31.12.2014 per classe euro



Fonte: nostra elaborazione su dati ACI.

In ambito urbano il contributo dei veicoli commerciali leggeri (con massa totale fino ai 35 quintali) è particolarmente significativo per le elevate percorrenze chilometriche dei cicli di carico/scarico delle merci.

A Bologna sono 15.614 i veicoli di questo tipo iscritti al P.R.A..

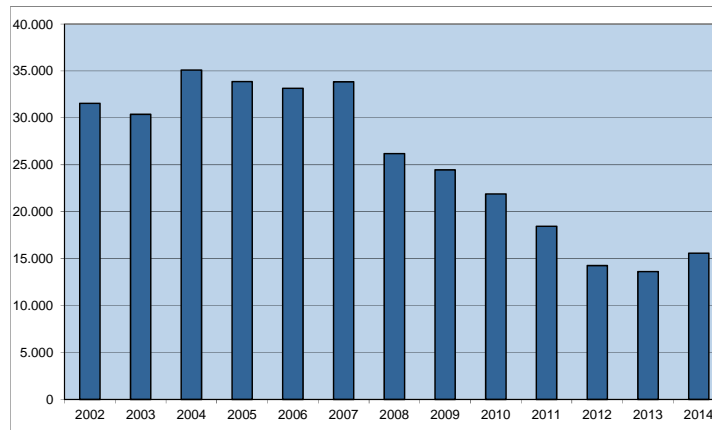
3 veicoli commerciali leggeri su 4 sono alimentati a gasolio, ma vi è anche una quota significativa (12,2%) a metano o Gpl.

Con riferimento alle emissioni, il 54,7% è di classe inferiore all'Euro4, il 28,4 è Euro4, mentre i veicoli più moderni costituiscono il 16,9% del totale.

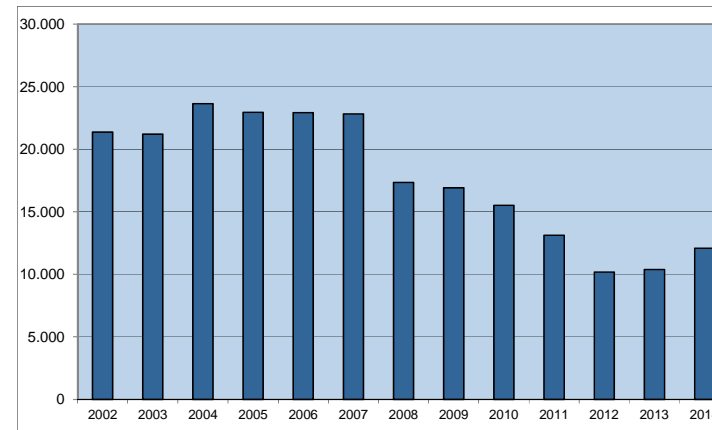
A Bologna nel 2014 aumentano le prime iscrizioni

Prime iscrizioni di veicoli dal 2002 al 2014 a Bologna

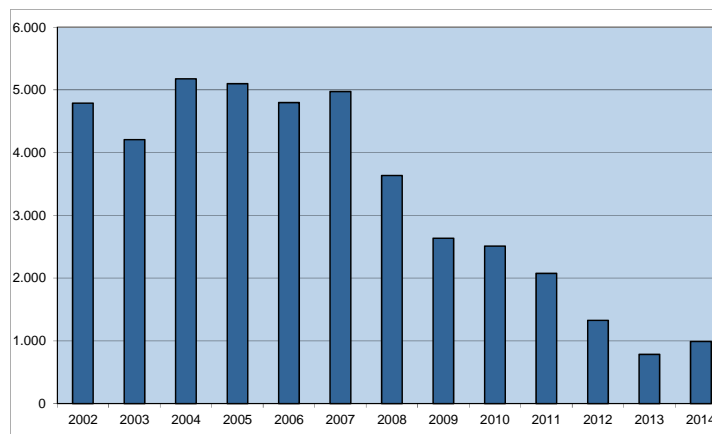
Veicoli in complesso



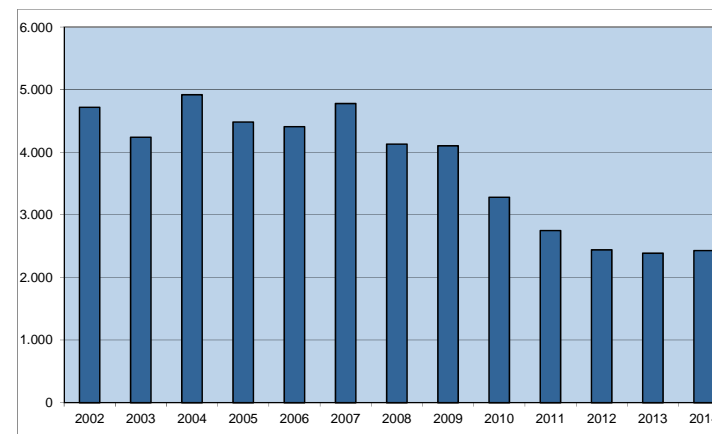
Autovetture



Autocarri merci e autoveicoli speciali



Motocicli



Fonte: nostra elaborazione su dati ACI.

L'andamento delle prime iscrizioni al Pubblico Registro Automobilistico evidenzia a partire dal 2008 una netta diminuzione per tutte le tipologie di veicoli ed in particolare per le nuove immatricolazioni degli autocarri merci e autoveicoli speciali. Il 2014 segna invece una ripresa delle nuove iscrizioni per il complesso dei veicoli (+14,4%), per le autovetture (+16,3%) e i veicoli merci (+26,2%). L'aumento più contenuto riguarda i motocicli (+1,7%).