

Meteo a Bologna - dati aggiornati a Maggio 2007

I dati meteo registrati a maggio nella stazione di Bologna-Borgo Panigale e comunicati dal [Servizio IdroMeteorologico dell'Arpa della Regione Emilia Romagna](#) rendono possibile tracciare un bilancio dell'andamento meteorologico della primavera appena trascorsa che, convenzionalmente, negli studi climatologici, viene identificata nei mesi di marzo-aprile-maggio.

Per comprendere meglio gli andamenti climatici abbiamo costruito dei grafici delle "anomalie stagionali" degli ultimi anni.

Per "anomalia" si intende la differenza tra un certo parametro meteorologico (ad esempio la temperatura massima) mediato su un certo periodo (ad esempio un mese) e l'equivalente grandezza riferita al "clima" cioè a ripetute misure su una scala temporale di lungo periodo (un opportuno valor medio).

Il clima preso a riferimento per i grafici è fornito dal sistema **CLINO** dell'[Ufficio Generale per la Meteorologia dell'Aeronautica Militare](#) ed è calcolato per la stazione di Bologna-Borgo Panigale sul trentennio 1961 - 1990.

I dati mensili forniti dal Servizio IdroMeteorologico dell'Arpa della Regione Emilia Romagna a partire dal 1991 ci consentono di seguire l'andamento delle anomalie climatiche mese per mese: tuttavia, per fornire un indicatore sintetico dell'andamento climatico, abbiamo voluto ulteriormente sintetizzare gli andamenti mensili negli **andamenti stagionali**.

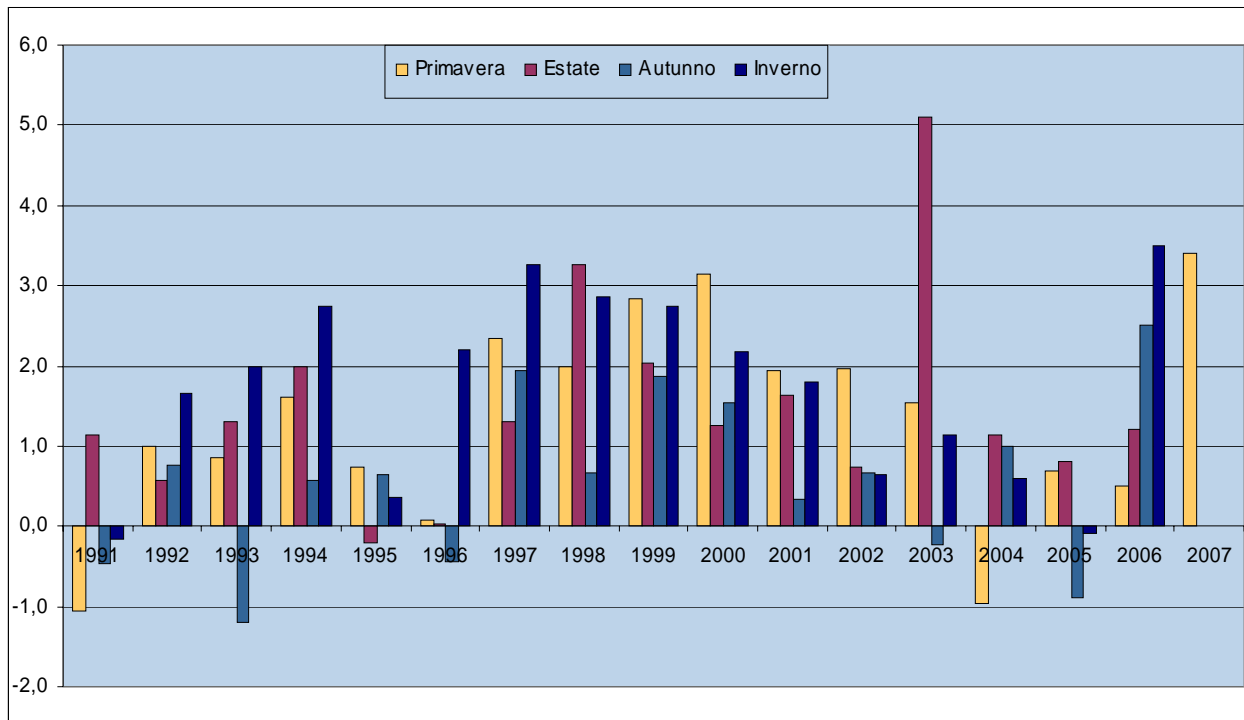
I grafici che seguono mostrano le anomalie stagionali delle **temperature massime e minime giornaliere**.

Dopo un inverno da record, la primavera appena conclusa sembra non essere stata da meno: nel suo complesso infatti, la media delle temperature massime giornaliere primaverili è stata superiore di ben 3,4 gradi alla media climatica. Nella generale tendenza all'innalzamento delle temperature riscontrata negli ultimi anni (il grafico mostra bene come ormai sia raro trovare un indicatore stagionale allineato o al di sotto della media stagionale) si tratta dello scostamento positivo di maggiore entità registrato durante la stagione primaverile e, in termini assoluti, inferiore solo alle anomalie verificatesi nella famosa estate del 2003 e a quella riscontrata nell'inverno appena trascorso. Quindi, per la seconda stagione consecutiva, le temperature massime si sono posizionate su livelli molto elevati, assai superiori alle rispettive medie stagionali di lungo periodo. Le anomalie positive nelle temperature massime si sono riscontrate in ciascuno dei tre mesi primaverili, con una punta nel mese di aprile (+4,6 gradi sopra la media), seguito dal mese di maggio (+3,7) e per ultimo, il meno anomalo, il mese di marzo (+1,9).

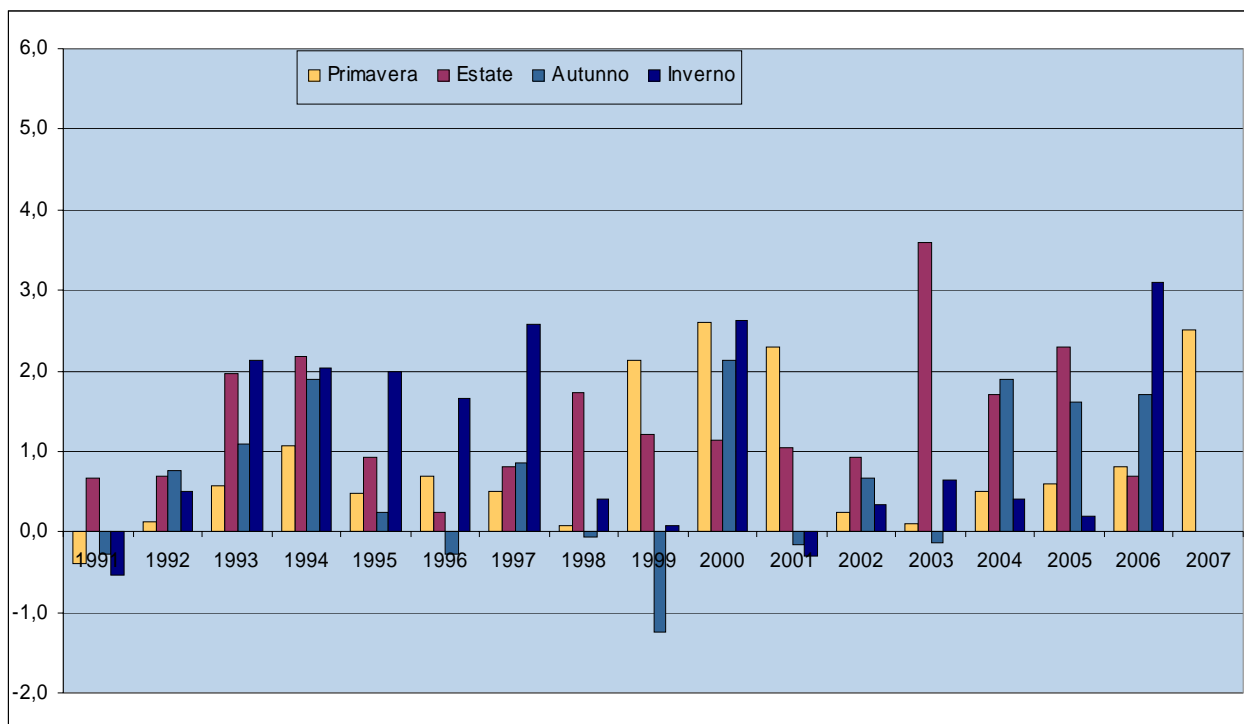
Le temperature elevate della primavera appena trascorsa sono evidenziate anche dal parametro delle temperature minime, complessivamente di 2,5 gradi al di sopra della media stagionale. Il record in questo caso è mancato di un soffio, in quanto l'indicatore stagionale viene superato dal dato relativo alla primavera 2000.

Con riferimento alle temperature medie minime questa volta il mese più "anomalo" è stato maggio, al di sopra dei valori climatologici di 3,7 gradi. Segue aprile (+2,7), mentre marzo si conferma il mese più "normale" con +1,2 gradi.

Anomalia climatica stagionale delle medie mensili delle temperature massime giornaliere (°C)
Stazione di Bologna - Borgo Panigale. Dalla primavera 1991 alla primavera 2007



Anomalia climatica stagionale delle medie mensili delle temperature minime giornaliere (°C)
Stazione di Bologna - Borgo Panigale. Dalla primavera 1991 alla primavera 2007



Nota bene: media stagionale delle anomalie mensili.

Fonti: A.R.P.A. - Agenzia regionale prevenzione e ambiente dell'Emilia-Romagna - Servizio IdroMeteorologico regionale.

Aeronautica Militare Italiana - Ufficio Generale per la Meteorologia

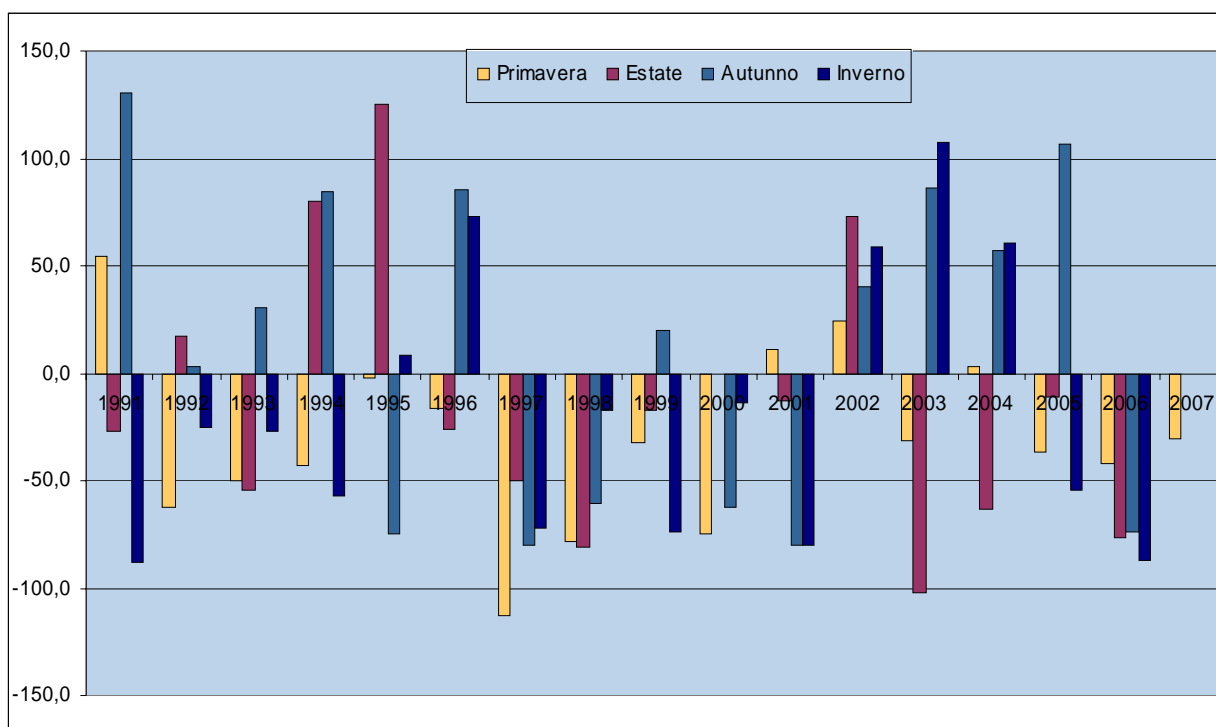
Se l'andamento delle temperature allarma, l'osservazione del grafico delle **precipitazioni totali** aggiunge un'ulteriore preoccupazione riguardo alle riserve idriche.

Per la sesta stagione consecutiva le precipitazioni verificatesi nel nostro territorio sono risultate inferiori alle medie di lungo periodo: gli strumenti hanno registrato a Borgo Panigale una precipitazione complessiva di 162 millimetri di pioggia, 30 millimetri in meno di quanto avremmo dovuto aspettarci dalle statistiche di lungo periodo.

A partire dall'inverno 2005/2006, sono mancati a Bologna complessivamente 365 millimetri di pioggia, più di un terzo della precipitazione totale che ci si sarebbe dovuto aspettare nel periodo considerato. Se questo bilancio lo calcoliamo per gli ultimi 10 anni scopriamo che, nonostante alcuni anni caratterizzati da precipitazioni abbondanti, il risultato complessivo esprime comunque un deficit pari al 13%.

Anomalia climatica stagionale delle precipitazioni (mm)

Stazione di Bologna - Borgo Panigale. Dalla primavera 1991 alla primavera 2007



Nota bene: somma stagionale delle anomalie mensili.

Fonti: A.R.P.A. - Agenzia regionale prevenzione e ambiente dell'Emilia-Romagna - Servizio IdroMeteorologico regionale.

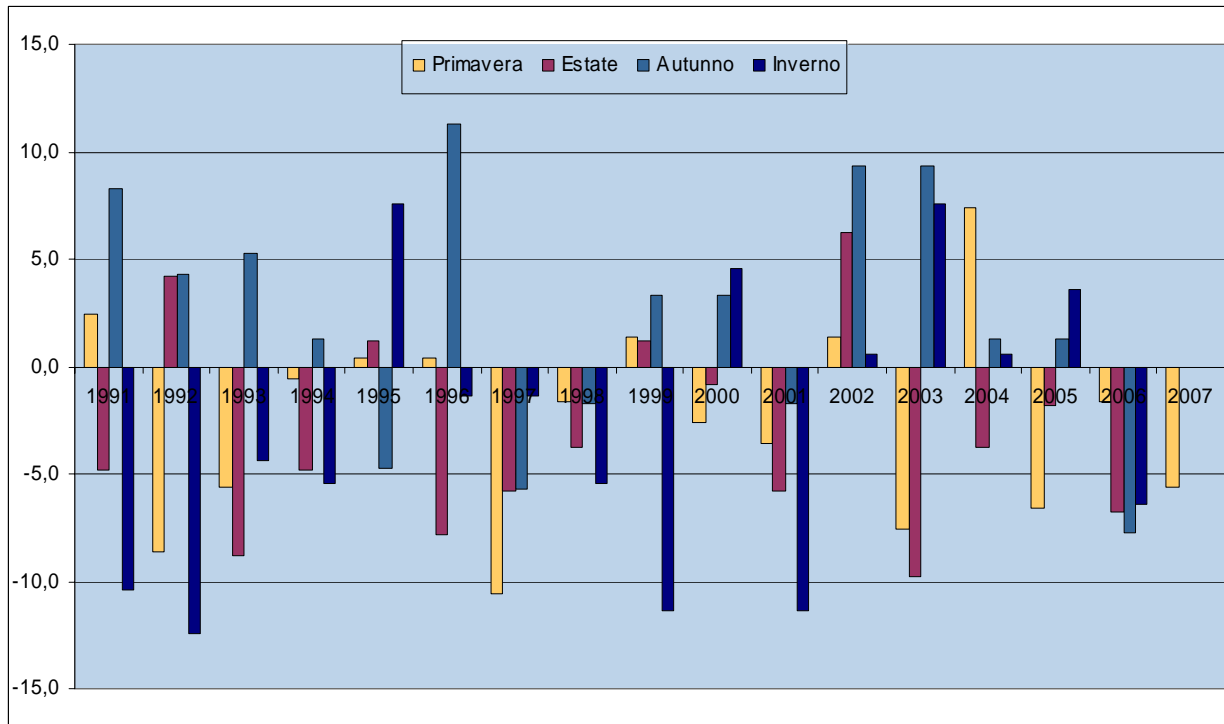
Aeronautica Militare Italiana - Ufficio Generale per la Meteorologia

La scarsa quantità di precipitazione primaverile si è accompagnata ad un **numero di giorni piovosi** al di sotto della media (-5,6 nel trimestre): si sono contati 9 giorni di pioggia in marzo, che si distingue dagli altri due mesi primaverili per un risultato superiore alla media di lungo periodo che per marzo è di 7,7 giorni; solo 2 giorni di pioggia in aprile (contro i 7,2 di media) e 6 in maggio (la cui media si colloca a 7,7).

L'umidità relativa media si colloca leggermente al di sotto della media climatica (-4,3%) come per la maggior parte delle stagioni che compongono il periodo considerato.

Anomalia climatica stagionale dei giorni di pioggia (in cui la quantità di precipitazioni è uguale o superiore ad 1mm)

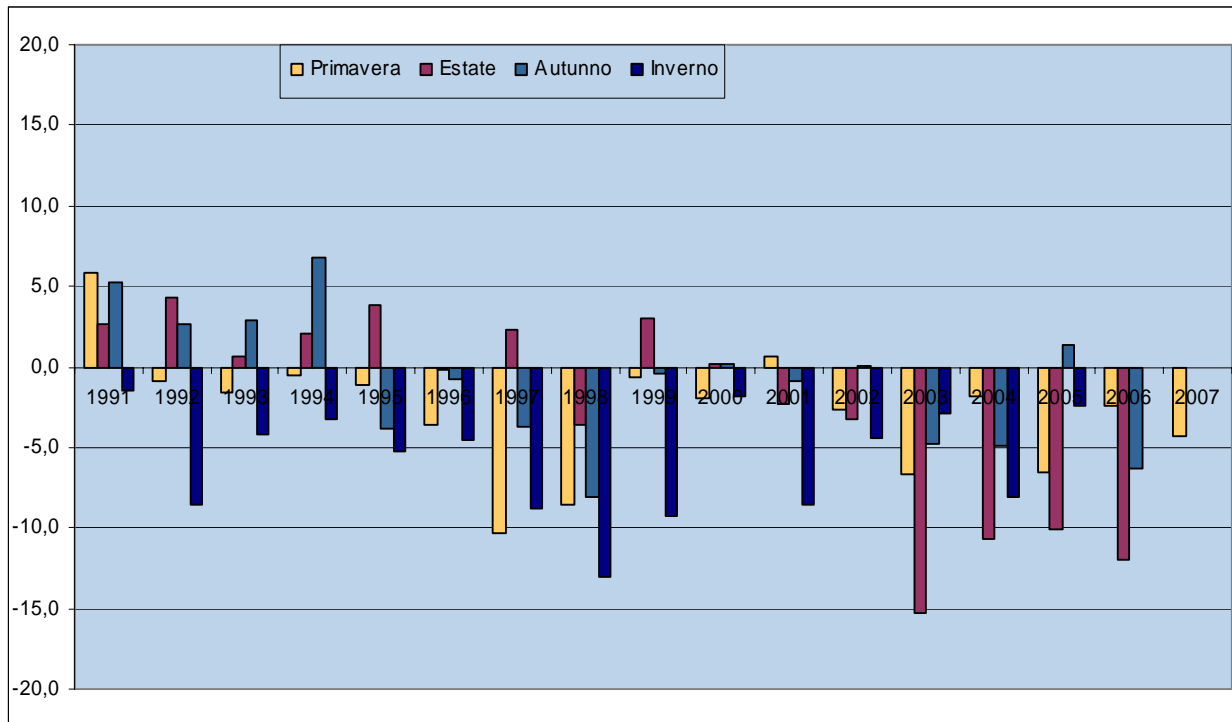
Stazione di Bologna - Borgo Panigale. Dalla primavera 1991 alla primavera 2007



Nota bene: somma stagionale delle anomalie mensili.

Anomalia climatica stagionale dei valori medi mensili dell'umidità relativa media giornaliera (%)

Stazione di Bologna - Borgo Panigale. Dalla primavera 1991 alla primavera 2007



Nota bene: media stagionale delle anomalie mensili.

Fonti: A.R.P.A. - Agenzia regionale prevenzione e ambiente dell'Emilia-Romagna - Servizio IdroMeteorologico regionale.

Aeronautica Militare Italiana - Ufficio Generale per la Meteorologia

Dunque, una primavera calda, a tratti percepibile più come un periodo estivo, che ha regalato belle giornate di sole e guadagni inattesi all'industria delle vacanze.

In città tuttavia, periodi prolungati di bel tempo e scarsità di precipitazioni comportano anche molti rischi per l'inquinamento che tende ad accumularsi.

Anche per questo motivo da qualche mese il [Servizio IdroMeteorologico dell'Arpa della Regione Emilia Romagna](#) ci invia i dati registrati da un'altra centralina collocata in piena area urbana, presso la sede di ARPA SIM in Viale Silvani 6.

I dati registrati da questa stazione meteo ci mostrano una realtà più vicina a quella da noi percepita rispetto alla stazione di Borgo Panigale, collocata all'aeroporto. Purtroppo però per la stazione gestita da Arpa Sim non sono disponibili dati storici come per Borgo Panigale e non è quindi possibile costruire medie climatiche di lungo periodo a cui riferirsi per calcolare le "anomalie".

Temperature e precipitazioni. Stazione di Bologna - Area Urbana										
da Gennaio 2006 a Maggio 2007										
Anni	Temperature		Media delle medie mensili delle temperature			Precipitazioni totali (mm.)	Numero di giorni con pioggia ⁽¹⁾ (gg.)	Umidità relativa media (%)		
	Massima assoluta (°C)	Minima assoluta (°C)	Medie giornal. (°C)	Massime giornal. (°C)	Minime giornal. (°C)			valori massimi giornalieri	valori minimi giornalieri	valori medi giornalieri
	2006									
Gennaio	12,7	-4,8	2,4	5,1	0,1	21	4	89	67	78
Febbraio	16,8	-2,9	5,4	9,4	2,0	33	7	84	53	69
Marzo	12,2	0,8	8,7	12,6	4,8	51	6	83	50	67
Aprile	26,0	4,2	14,6	19,6	10,1	53	9	82	45	62
Maggio	30,4	7,4	18,7	23,9	13,7	80	6	78	40	59
Giugno	35,4	8,6	23,2	28,5	17,8	55	4	65	29	47
Luglio	37,3	17,9	26,8	32,2	21,2	7	3	66	31	49
Agosto	32,0	13,7	22,6	27,9	17,8	40	7	77	38	57
Settembre	33,4	13,2	21,4	26,8	16,7	124	7	80	42	61
Ottobre	26,9	7,6	16,9	21,3	12,9	12	3	82	51	67
Novembre	20,2	1,4	10,7	14,3	7,4	42	4	86	61	74
Dicembre	17,2	-2,7	6,4	9,4	3,8	28	4	88	66	77
Anno	37,3	-4,8	14,8	19,3	10,7	546	64	80	48	64
2007										
Gennaio	17,0	0,8	6,7	10,4	3,4	11	5	90	66	78
Febbraio	17,8	-0,6	8,2	11,8	5,0	35	5	87	60	73
Marzo	22,8	2,6	10,9	15,1	6,9	100	8	81	48	64
Aprile	28,0	7,2	16,8	22,2	11,2	20	1	74	35	54
Maggio	32,7	10,5	20,5	25,8	15,6	42	7	69	34	52
Giugno										
Luglio										
Agosto										
Settembre										
Ottobre										
Novembre										
Dicembre										
Anno										

NOTA BENE: Stazione meteo collocata in sede ARPA-SIM, Viale Silvani 6 - Bologna

(1) Si considerano giorni di pioggia solo quelli in cui la quantità di precipitazioni è uguale o superiore ad 1mm.

Fonte: A.R.P.A. - Agenzia regionale prevenzione e ambiente dell'Emilia Romagna - Servizio IdroMeteorologico regionale

I dati di questi ultimi tre mesi mostrano temperature medie massime leggermente inferiori a quelle registrate a Borgo Panigale (-0,3 gradi mediamente nel trimestre) ma medie minime di parecchio superiori (+0,9 gradi).

I dati disponibili di entrambe le centraline sono consultabili nella [sezione dati statistici](#) de "I numeri di Bologna", le pagine internet a cura del Settore Programmazione, Controlli e Statistica del Comune di Bologna, mentre la [sezione tendenze](#) riporta i grafici che illustrano gli andamenti di lungo periodo.