

Meteo a Bologna - dati aggiornati ad Agosto 2006

I dati meteo registrati ad agosto nella stazione di Bologna-Borgo Panigale e comunicati dal [Servizio IdroMeteorologico dell'Arpa della Regione Emilia Romagna](#) rendono possibile tracciare un bilancio dell'andamento meteorologico dell'estate appena trascorsa che, convenzionalmente, negli studi climatologici, viene identificata nei mesi di giugno-luglio-agosto.

Per comprendere meglio gli andamenti climatici abbiamo costruito dei grafici delle "anomalie stagionali" degli ultimi anni.

Per "anomalia" si intende la differenza tra un certo parametro meteorologico (ad esempio la temperatura massima oppure la precipitazione...) mediato su un certo periodo (ad esempio un mese) e l'equivalente grandezza riferita al "clima" cioè a ripetute misure su una scala temporale di lungo periodo (un opportuno valor medio).

Il clima preso a riferimento per i grafici è fornito dal sistema **CLINO** dell'[Ufficio Generale per la Meteorologia dell'Aeronautica Militare](#) ed è calcolato per la stazione di Bologna-Borgo Panigale sul trentennio 1961 - 1990.

I dati mensili forniti dal Servizio IdroMeteorologico dell'Arpa della Regione Emilia Romagna a partire dal 1991 ci consentono di seguire l'andamento delle anomalie climatiche mese per mese: tuttavia, per fornire un indicatore sintetico dell'andamento climatico, abbiamo voluto ulteriormente sintetizzare gli andamenti mensili negli **andamenti stagionali**.

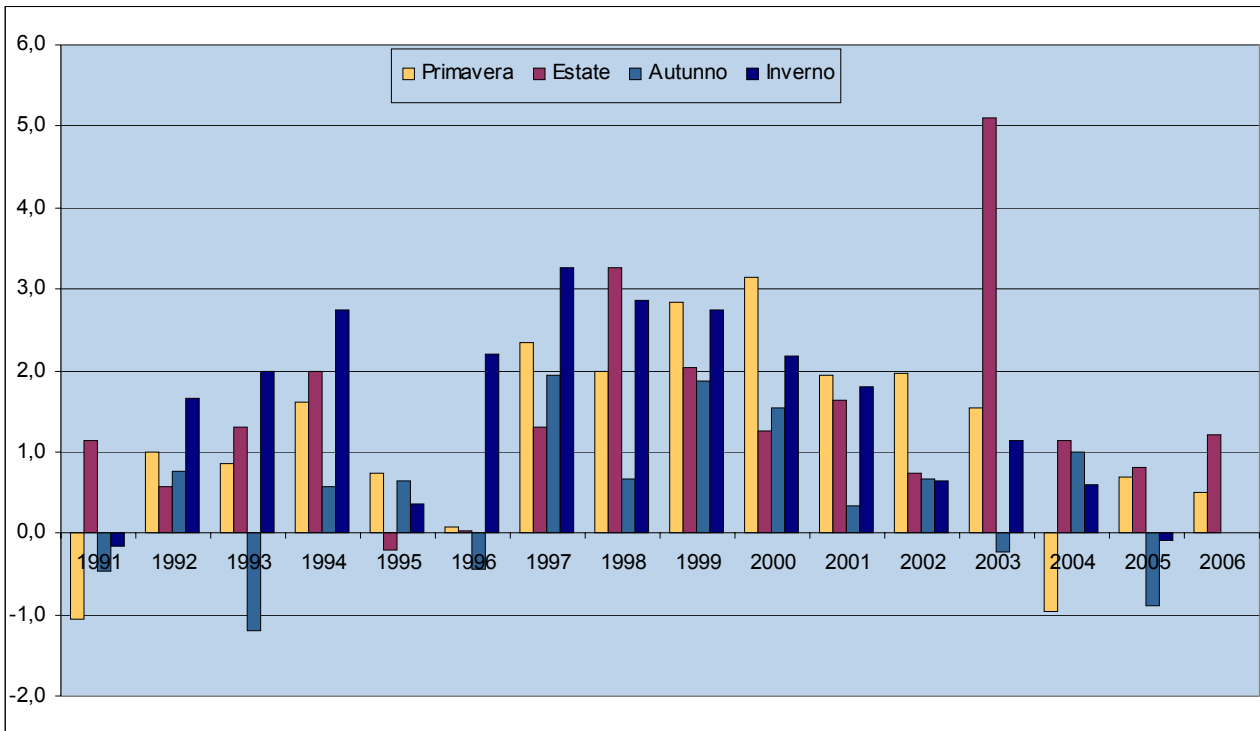
I grafici che seguono mostrano le anomalie stagionali delle **temperature massime e minime giornaliere**.

Nel complesso della stagione estiva, la media delle temperature massime giornaliere è stata superiore di 1,2 gradi alla media climatica. Nella generale tendenza all'innalzamento delle temperature riscontrata negli ultimi anni, si tratta di uno scostamento positivo di media entità; tuttavia, l'estate 2006 è stata caratterizzata da un andamento meteo differenziato nei tre mesi estivi: infatti, a fronte di un mese di giugno per il quale si sono verificate temperature medie massime di 1,5 gradi sopra la media climatologica e di un mese di luglio ancora più caldo, con temperature medie massime di quasi 3 gradi al di sopra della media, nel mese di agosto le temperature medie massime, appena al di sopra di quelle toccate in giugno e decisamente più basse di quelle di luglio, si sono collocate di 0,7 gradi al di sotto della media stagionale calcolata per il mese di agosto.

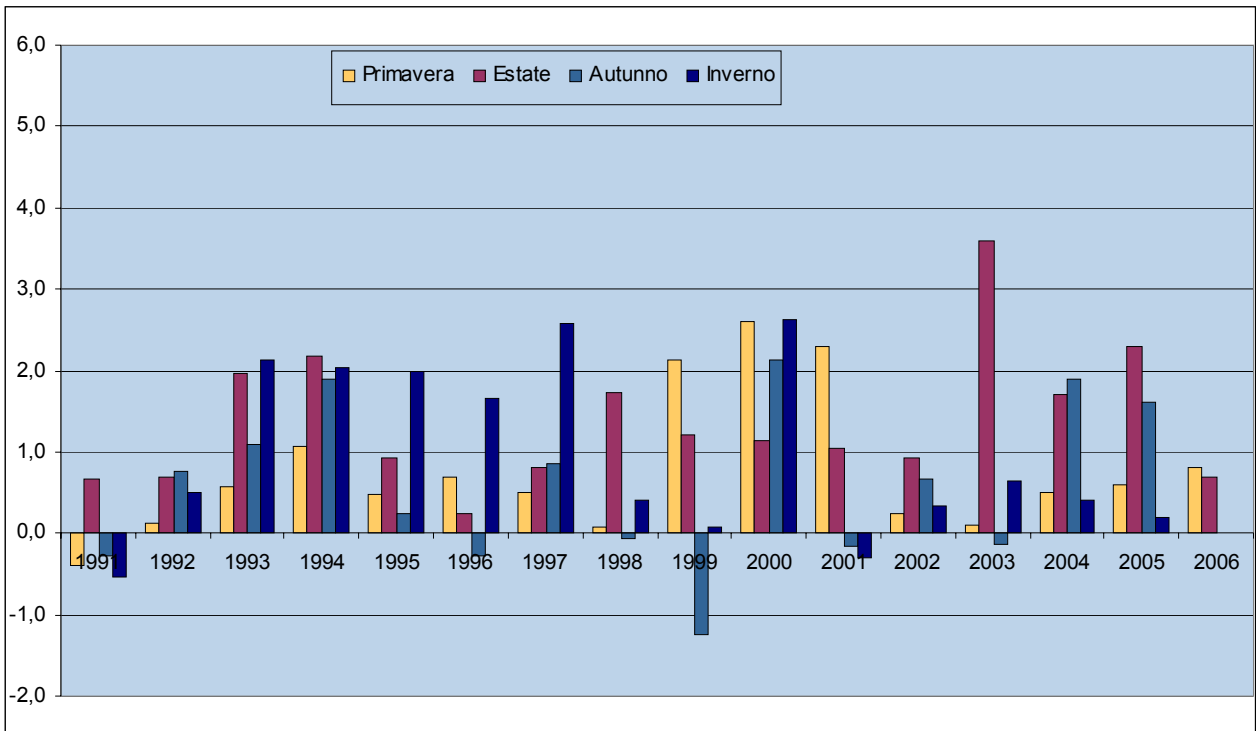
Anche le temperature medie minime dell'intera stagione estiva sono state al di sopra della media climatica (+0,7 gradi), con il mese di giugno abbastanza allineato al dato medio di lungo periodo (+0,4 gradi), il mese di luglio decisamente superiore (+2,3 gradi) e il mese di agosto con temperature medie minime al di sotto della media (-0,6 gradi).

In sintesi dunque, questa estate è stata nel complesso leggermente più calda della media di lungo periodo, ma con andamenti assai differenziati, in particolare un luglio molto caldo e soleggiato e un agosto caratterizzato dal susseguirsi di ripetute perturbazioni che hanno comportato temperature più basse delle medie stagionali.

**Anomalia climatica stagionale delle medie mensili delle temperature massime giornaliere (°C)
Stazione di Bologna - Borgo Panigale. Dalla primavera 1991 all'estate 2006**



**Anomalia climatica stagionale delle medie mensili delle temperature minime giornaliere (°C)
Stazione di Bologna - Borgo Panigale. Dalla primavera 1991 all'estate 2006**



Fonti: A.R.P.A. - Agenzia regionale prevenzione e ambiente dell'Emilia-Romagna - Servizio IdroMeteorologico regionale.
Aeronautica Militare Italiana - Ufficio Generale per la Meteorologia

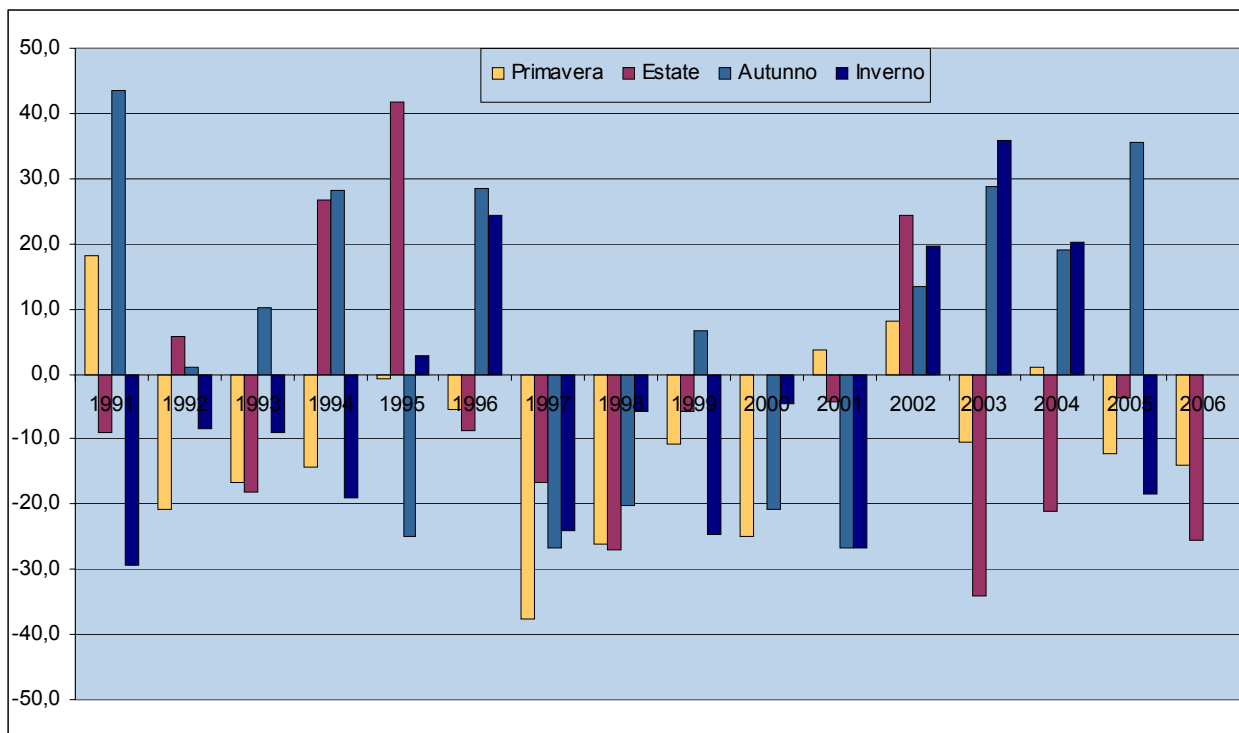
L'osservazione del grafico delle **precipitazioni totali** colloca l'estate 2006 al di sotto della media climatica (-25,5 mm l'anomalia media mensile del periodo) dopo che le due precedenti stagioni erano anch'esse al di sotto della media.

Le scarse precipitazioni dell'inverno, della primavera e dell'inizio dell'estate (31 mm di pioggia caduti in giugno e praticamente assenza di precipitazioni in luglio con 1 solo millimetro) hanno comportato siccità da record storici nei corsi d'acqua (si ricorderanno a questo proposito le registrazioni assolutamente eccezionali nei livelli raggiunti in certi tratti del Po).

Le perturbazioni di agosto, in alcuni punti del paese violente e abbondanti, hanno contribuito complessivamente a ristabilire una certa tranquillità sul fronte del livello dei fiumi; a Bologna tuttavia anche per il mese di agosto, il livello di precipitazione totale si è mantenuto ancora al di sotto della media climatica con 45 millimetri di pioggia caduti complessivamente nel mese, rispetto ai 57,9 calcolati come media di lungo periodo per il mese di agosto.

Anomalia climatica stagionale delle precipitazioni totali mensili (mm)

Stazione di Bologna - Borgo Panigale. Dalla primavera 1991 all'estate 2006



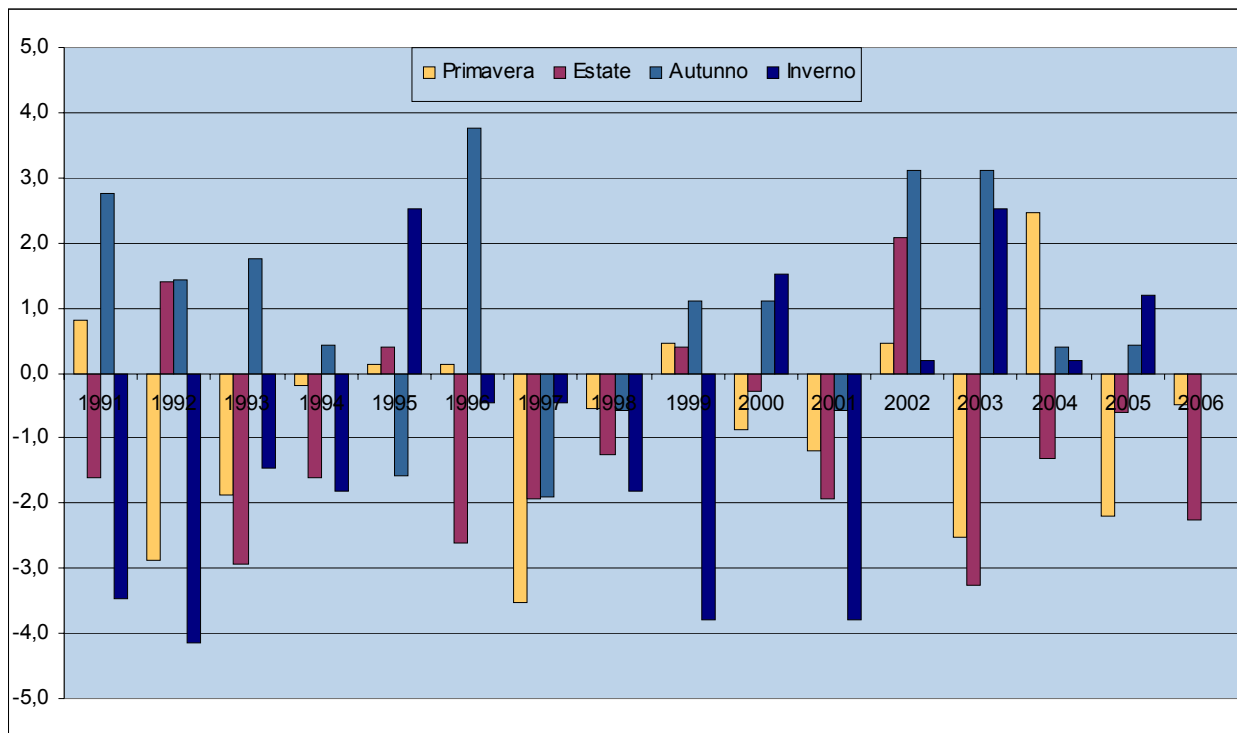
Fonti: A.R.P.A. - Agenzia regionale prevenzione e ambiente dell'Emilia-Romagna - Servizio IdroMeteorologico regionale.

Aeronautica Militare Italiana - Ufficio Generale per la Meteorologia

La scarsa quantità di precipitazione di questi ultimi mesi si è accompagnata ad un numero di giorni piovosi al di sotto della media (-2,3 mediamente ogni mese): 3 i giorni di pioggia in giugno (contro una media climatica di 6,6) nessuno in luglio (contro una media di 4,5) e 7 in agosto (1,3 in più della media).

.Anomalia climatica stagionale dei giorni di pioggia mensili (in cui la quantità di precipitazioni è uguale o superiore ad 1mm)

Stazione di Bologna - Borgo Panigale. Dalla primavera 1991 all'estate 2006

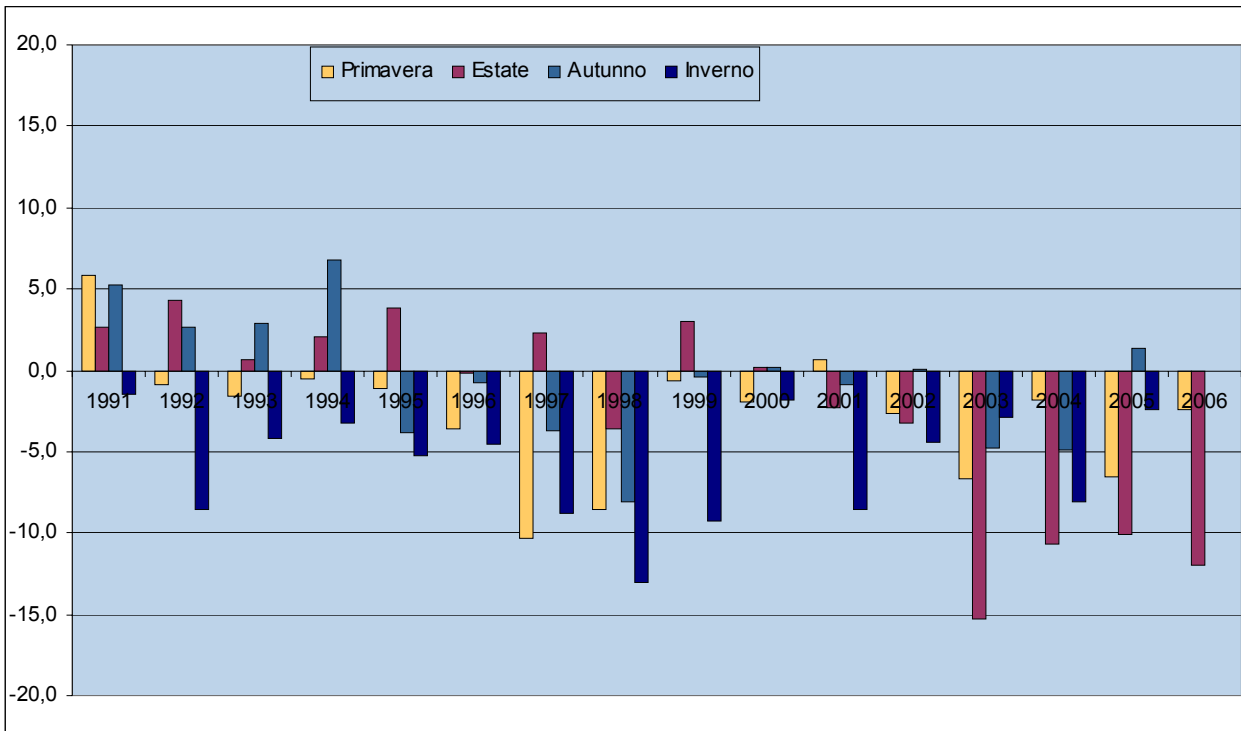


Fonti: A.R.P.A. - Agenzia regionale prevenzione e ambiente dell'Emilia-Romagna - Servizio IdroMeteorologico regionale.
Aeronautica Militare Italiana - Ufficio Generale per la Meteorologia

Infine, il grafico dell'**umidità relativa media** ci mostra un'estate 2006 relativamente secca, collocata al di sotto della media climatica come per la stragrande maggioranza di tutte le stagioni del periodo osservato e in particolare, negli ultimi anni, per le stagioni estive.

Coerentemente all'andamento degli altri parametri precedentemente illustrati, le anomalie della umidità relativa media si manifestano per tutti e tre i mesi estivi, ma sono assai più pronunciate per il mese di giugno e il mese di luglio a causa della scarsità delle precipitazioni. In agosto l'anomalia negativa è ancora presente, ma con uno scostamento minore.

**Anomalia climatica stagionale dei valori medi mensili dell'umidità relativa media giornaliera (%)
Stazione di Bologna - Borgo Panigale. Dalla primavera 1991 all'estate 2006**



Fonti: A.R.P.A. - Agenzia regionale prevenzione e ambiente dell'Emilia-Romagna - Servizio IdroMeteorologico regionale.
Aeronautica Militare Italiana - Ufficio Generale per la Meteorologia