



COMUNE
DI BOLOGNA

dipartimento programmazione
settore statistica

Gli incidenti stradali a Bologna nel 2012

Settembre 2013

Capo Dipartimento Programmazione: Gianluigi Bovini
Direttore Settore Statistica: Franco Chiarini

Redazione a cura di Marisa Corazza
Hanno collaborato Marta Giorgi e Tiziana Dilenge

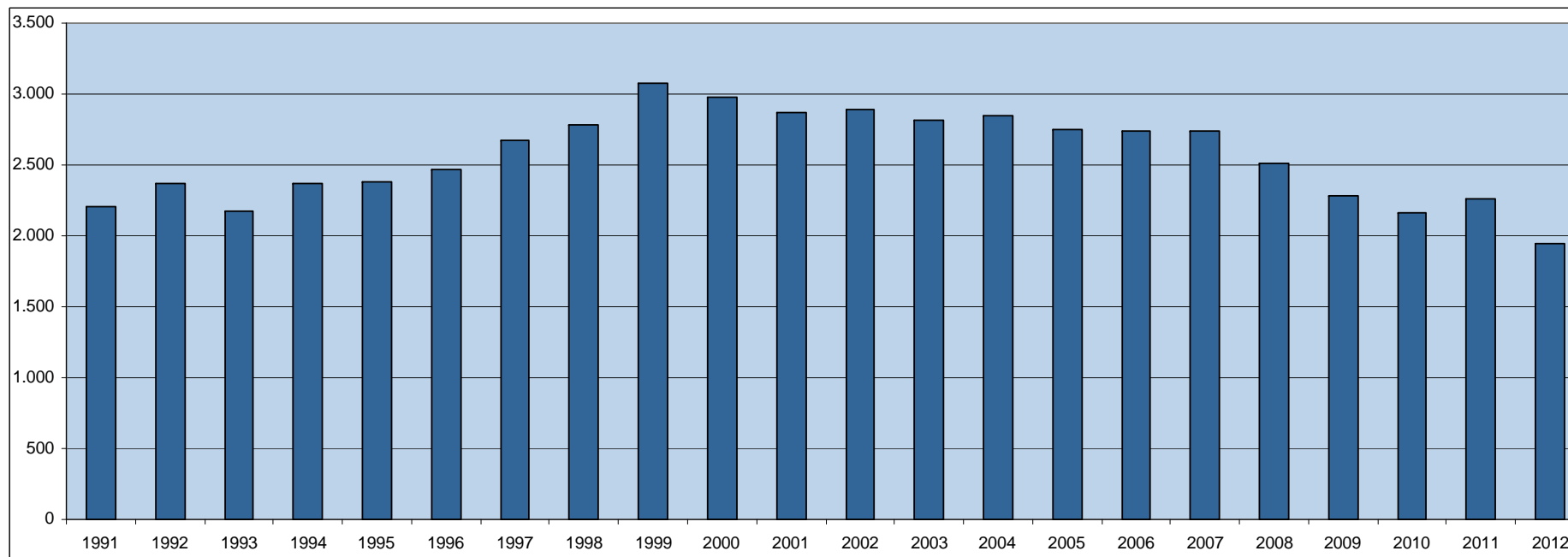
NOTA:

All'Ufficio di Statistica del Comune di Bologna pervengono i dati relativi agli incidenti stradali con infortunati rilevati nell'ambito territoriale comunale dalla Polizia Municipale e dalla Polizia Stradale di Bologna. Dopo le opportune operazioni di registrazione, verifica e controllo, i dati vengono trasmessi alla Provincia di Bologna, la quale si occupa della raccolta e della registrazione a livello provinciale e del trasferimento delle informazioni all'ISTAT, che a sua volta inoltra agli uffici comunali, provinciali e regionali eventuali altri incidenti avvenuti sul territorio comunale e rilevati da Carabinieri o altre forze dell'ordine.

Una volta pervenuti all'ISTAT, i record vengono sottoposti ad ulteriori procedure automatiche di controllo e correzione secondo criteri deterministici e probabilistici per eliminare contraddizioni o carenze; per questo motivo i dati ufficiali diffusi dall'Istituto Nazionale di Statistica possono differire per qualche unità da quelli in possesso del Comune di Bologna (che comunque rappresentano un'ottima approssimazione del quadro completo dell'incidentalità con infortunati in ambito comunale).

Nel 2012 calo del numero di incidenti con infortunati

Incidenti stradali con infortunati a Bologna



1991	1992	1993	1994	1995	1996	1997	1998	1999	2000	2001	2002	2003	2004	2005	2006	2007	2008	2009	2010	2011	2012
2.204	2.367	2.174	2.370	2.376	2.463	2.675	2.778	3.071	2.982	2.869	2.895	2.810	2.849	2.755	2.740	2.743	2.508	2.288	2.164	2.262	1.944

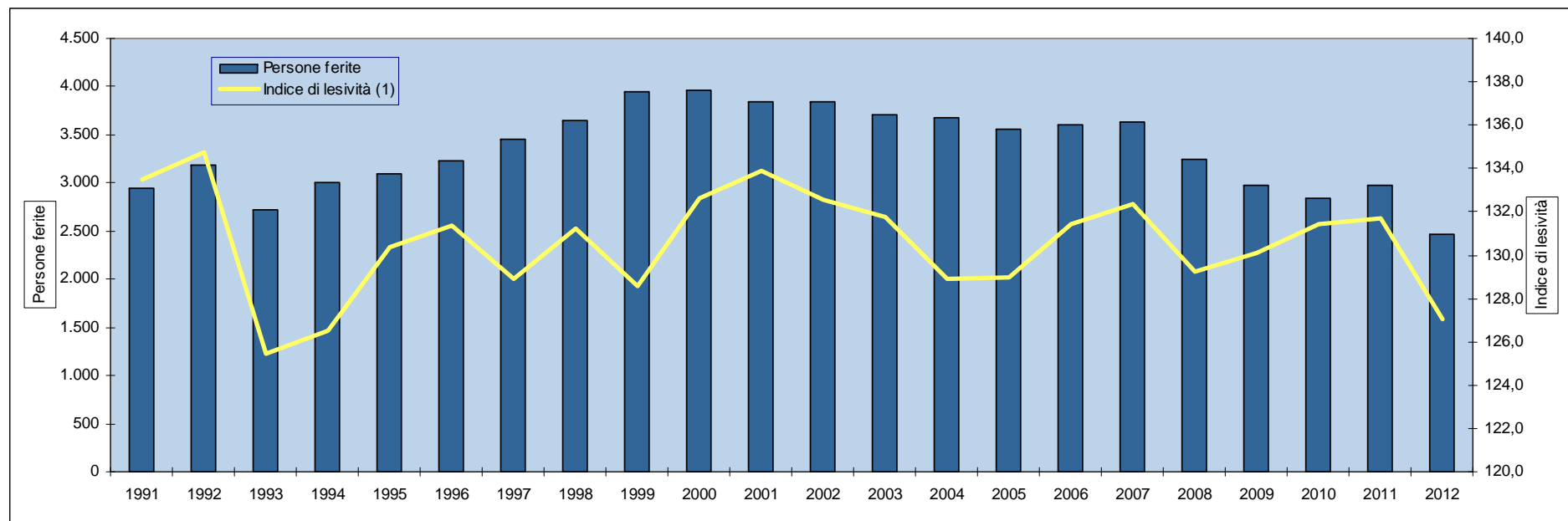
Fonte: Istat. Dati 2000-2005 modificati in seguito alla ricostruzione della serie storica.

Per l'ultimo anno dati provvisori elaborati a cura del Settore Statistica del Comune di Bologna comprendenti anche gli incidenti rilevati dalla Polizia Stradale e dai Carabinieri.

Nel 2012 a Bologna si sono contati 1.944 incidenti stradali con lesioni, in media 162 ogni mese; rispetto al 2011 si tratta di un calo considerevole (318 incidenti in meno, pari al $-14,1\%$). Si conferma quindi la tendenza in atto da oltre un decennio alla mitigazione del fenomeno; in particolare il 2012 segna il dato più basso a partire dal 1991 ed è inferiore di oltre 1.000 sinistri al massimo registratosi nel 1999. Il calo è comune agli incidenti verbalizzati dalla Polizia Municipale ($-12,6\%$) e dalla Polizia stradale ($-24,0\%$). La diminuzione registrata a Bologna risulta leggermente più accentuata rispetto alle stime per il 2012 diffuse dall'Istat, che indicano a livello nazionale un calo del numero di incidenti con infortunati pari al $-10,2\%$.

In calo anche il numero di feriti

Feriti negli incidenti stradali a Bologna



	1991	1992	1993	1994	1995	1996	1997	1998	1999	2000	2001	2002	2003	2004	2005	2006	2007	2008	2009	2010	2011	2012
Persone ferite	2.942	3.189	2.727	2.998	3.098	3.235	3.448	3.645	3.949	3.955	3.841	3.837	3.703	3.672	3.554	3.602	3.630	3.241	2.976	2.844	2.980	2.470
Indice di lesività ⁽¹⁾	133,5	134,7	125,4	126,5	130,4	131,3	128,9	131,2	128,6	132,6	133,9	132,5	131,8	128,9	129,0	131,5	132,3	129,2	130,1	131,4	131,7	127,1

(1) Rapporto tra il numero dei feriti e il numero degli incidenti moltiplicato cento

Fonte: Istat. Dati 2000-2005 modificati in seguito alla ricostruzione della serie storica.

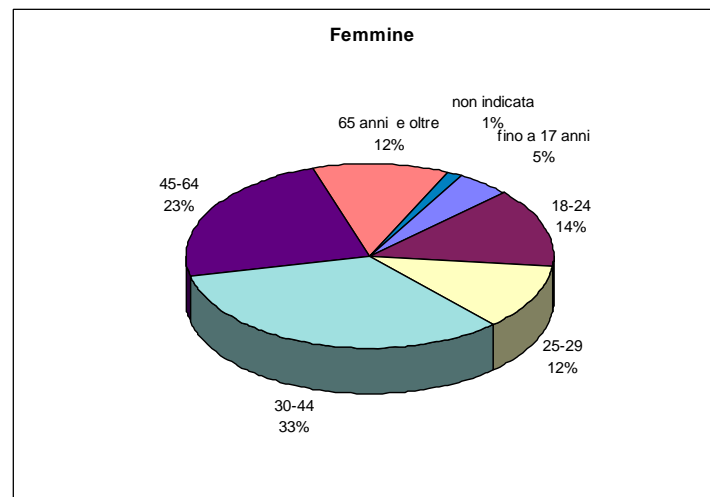
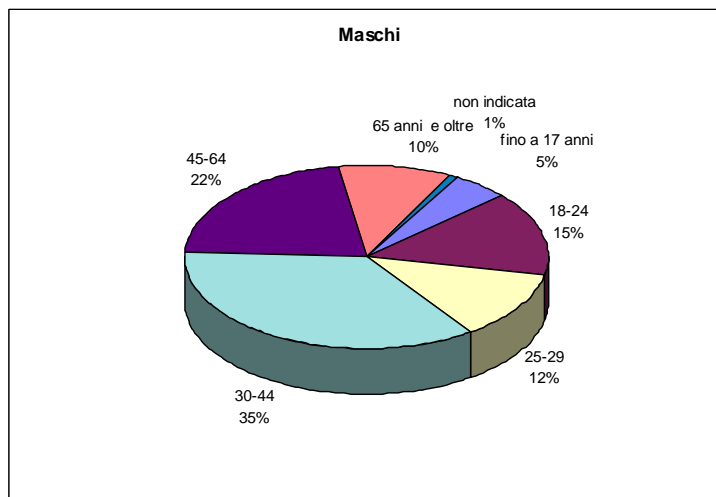
Per l'ultimo anno dati provvisori elaborati a cura del Settore Statistica del Comune di Bologna comprendenti anche gli incidenti rilevati dalla Polizia Stradale e dai Carabinieri.

In calo a Bologna nel 2012 anche il numero di feriti negli incidenti stradali che risulta il più basso dal 1991 ad oggi ed è ben lontano dai quasi 4.000 infortunati del 1999 e 2000. La diminuzione rispetto al 2011 (-17,1%) risulta anche più accentuata rispetto a quella dei sinistri. L'indice di lesività, vale a dire il rapporto percentuale tra numero di feriti e numero di incidenti, segna di conseguenza una diminuzione dopo le leggere risalite degli ultimi anni.

A livello nazionale l'Istat stima per il numero di feriti una diminuzione nel 2012 pari al -10,8%.

Più uomini che donne tra i feriti negli incidenti stradali

Feriti negli incidenti stradali a Bologna per sesso ed età



Dei 2.470 feriti negli incidenti stradali avvenuti nel 2012, il 66% (1.618) è costituito da uomini e il 34% (852) da donne.

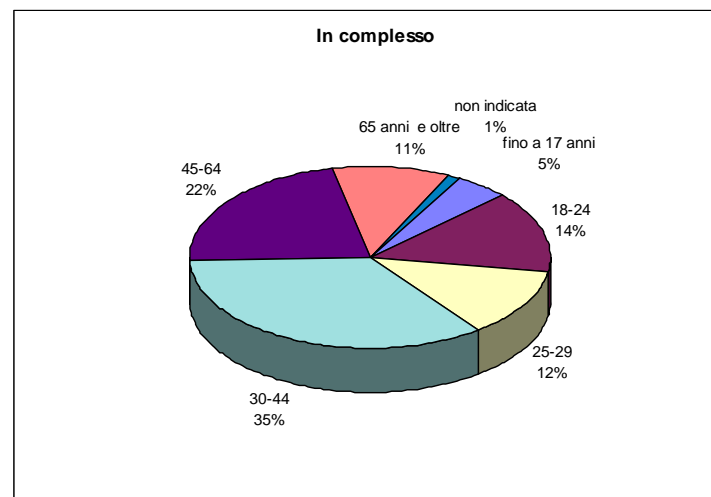
I giovani fino ai 29 anni sono il 31% dei feriti, mentre il 57% si colloca tra i 30 e i 64 anni.

Tra le femmine, risultano più rappresentate rispetto ai maschi le classi di età più elevate, tra i 45 e i 64 anni e soprattutto dai 65 e oltre.

La maggioranza dei feriti (1.699 pari al 69%) è costituita dai conducenti dei veicoli coinvolti negli incidenti, 478 (19%) sono passeggeri e 293 (12%) pedoni.

Tra i passeggeri feriti prevalgono le donne (53%), così come tra i pedoni feriti (51%).

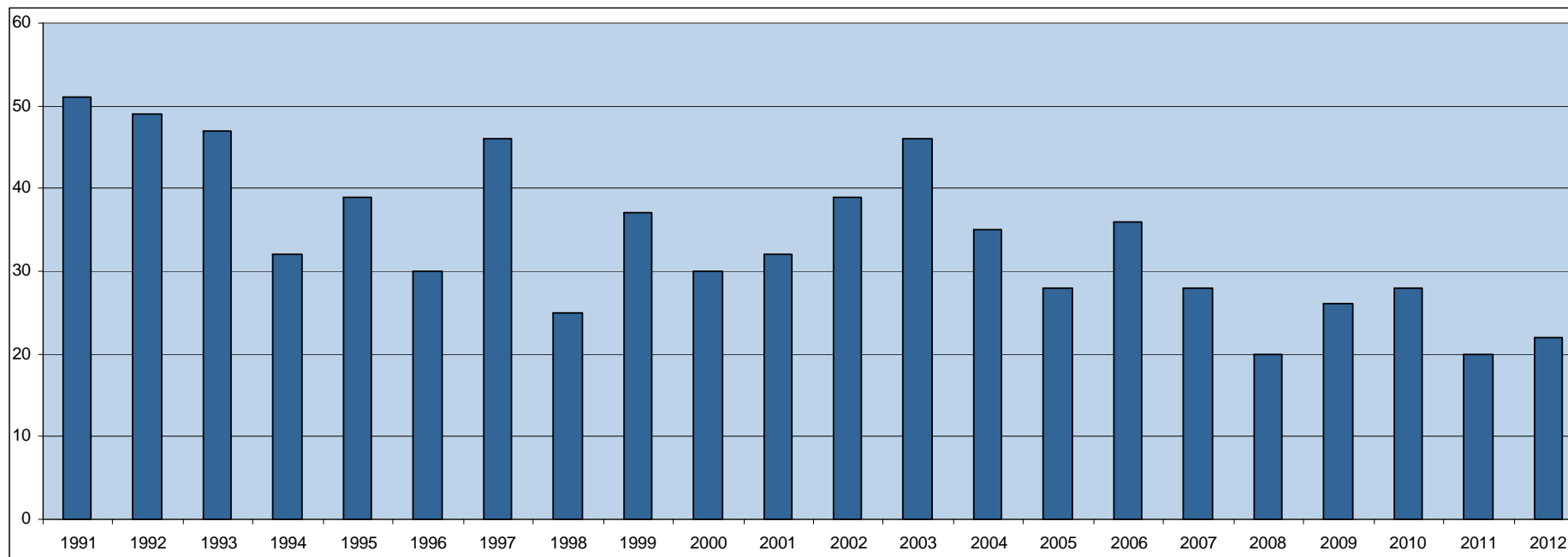
I minorenni infortunati sono 30 tra i conducenti, 52 tra i passeggeri e 38 tra i pedoni.



Fonte: dati provvisori elaborati a cura del Settore Statistica del Comune di Bologna comprendenti anche gli incidenti rilevati dalla Polizia Stradale e dai Carabinieri.

22 le vittime della strada

Morti negli incidenti stradali a Bologna



1991	1992	1993	1994	1995	1996	1997	1998	1999	2000	2001	2002	2003	2004	2005	2006	2007	2008	2009	2010	2011	2012
51	49	47	32	39	30	46	25	37	30	32	39	46	35	28	36	28	20	26	28	20	22

Fonte: Istat. Dati 2000-2005 modificati in seguito alla ricostruzione della serie storica.

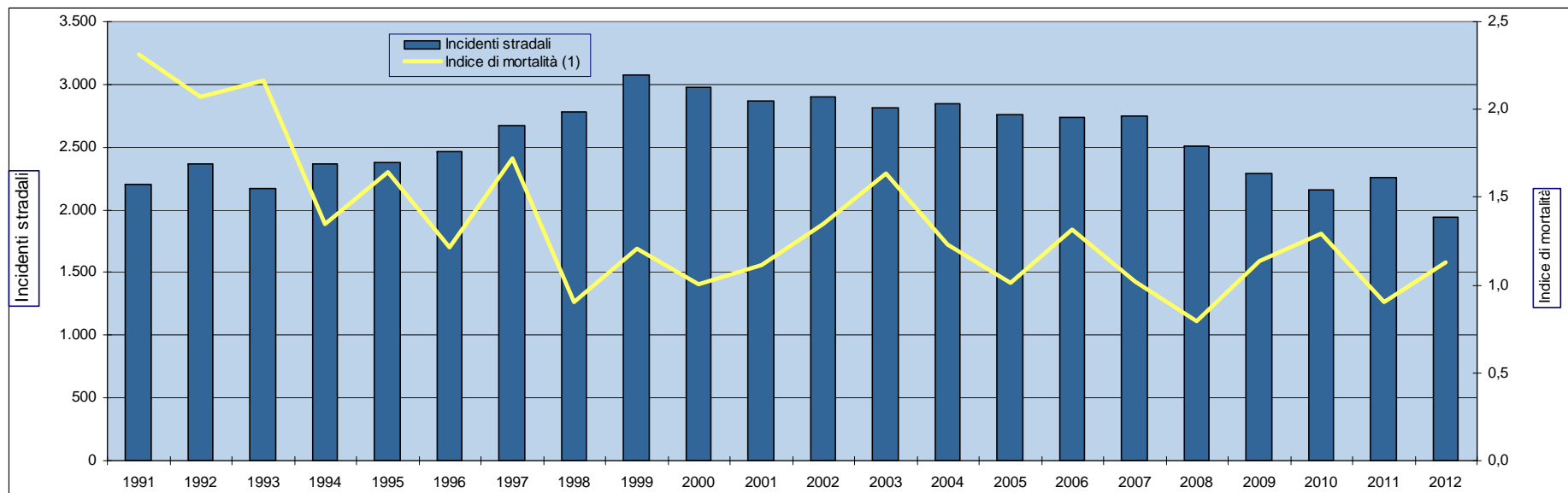
Per l'ultimo anno dati provvisori elaborati a cura del Settore Statistica del Comune di Bologna comprendenti anche gli incidenti rilevati dalla Polizia Stradale e dai Carabinieri.

Nonostante il calo dei sinistri, a Bologna nel 2012 si sono registrati 2 morti in più rispetto all'anno precedente, che unitamente al 2008 ha però rappresentato il livello più basso dal 1991 ad oggi. Le stime nazionali evidenziano un calo del numero di morti negli incidenti stradali pari al $-5,4\%$.

Dei 22 morti del 2012 a Bologna, 19 sono maschi e 3 femmine. L'età media dei deceduti è di 62 anni; 3 hanno meno di 30 anni e 9 hanno 70 anni o più.

In aumento l'indice di mortalità

Incidenti e indice di mortalità a Bologna



	1991	1992	1993	1994	1995	1996	1997	1998	1999	2000	2001	2002	2003	2004	2005	2006	2007	2008	2009	2010	2011	2012
Incidenti stradali	2.204	2.367	2.174	2.370	2.376	2.463	2.675	2.778	3.071	2.982	2.869	2.895	2.810	2.849	2.755	2.740	2.743	2.508	2.288	2.164	2.262	1.944
Indice di mortalità ⁽¹⁾	2,3	2,1	2,2	1,4	1,6	1,2	1,7	0,9	1,2	1,0	1,1	1,3	1,6	1,2	1,0	1,3	1,0	0,8	1,1	1,3	0,9	1,1

(1) Rapporto tra il numero dei morti e il numero degli incidenti moltiplicato cento

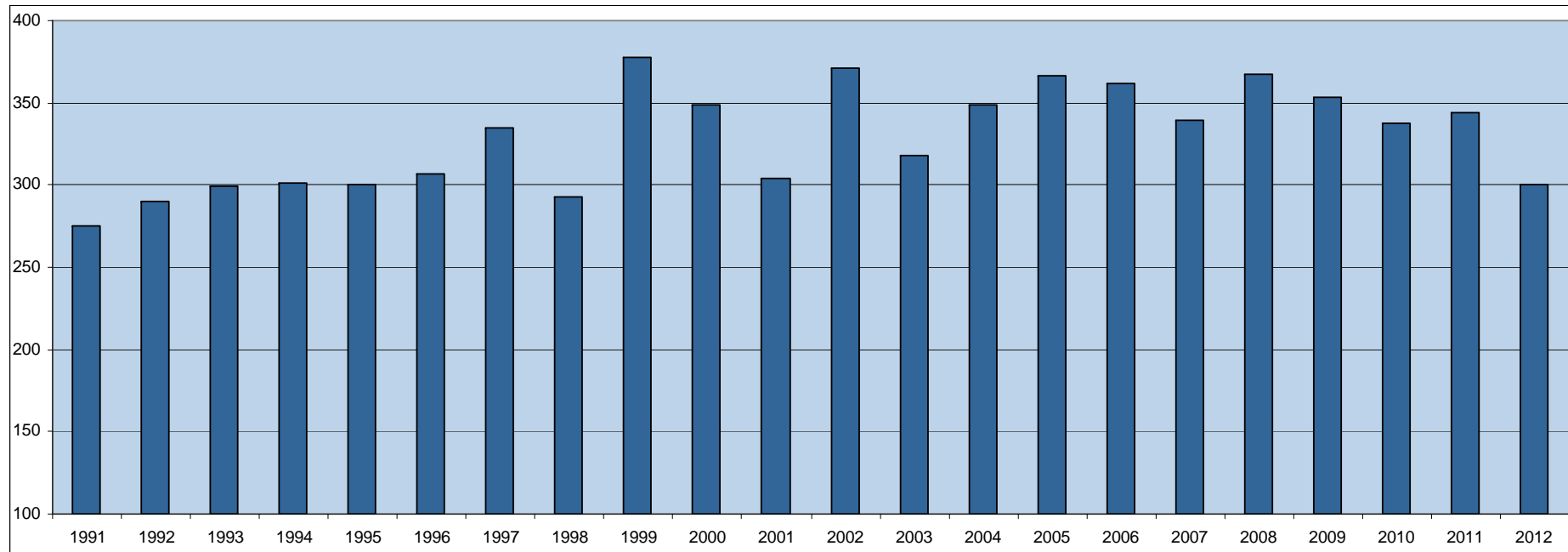
Fonte: Istat. Dati 2000-2005 modificati in seguito alla ricostruzione della serie storica.

Per l'ultimo anno dati provvisori elaborati a cura del Settore Statistica del Comune di Bologna comprendenti anche gli incidenti rilevati dalla Polizia Stradale e dai Carabinieri.

La diminuzione del numero di incidenti e il contemporaneo lieve aumento dei deceduti ha comportato un aumento dell'indice di mortalità, che si porta all'1,1% (2% l'indice di mortalità nazionale stimato dall'Istat per il 2012). Negli ultimi anni, a Bologna, le oscillazioni dell'indice non evidenziano purtroppo un trend discendente, che sembra essersi interrotto intorno al 2000. L'indice di gravità, cioè il rapporto percentuale tra numero dei morti e complesso degli infortunati, risulta pari a 0,9%, in lieve aumento rispetto al 2011.

In calo il numero di pedoni investiti

Pedoni coinvolti in incidenti stradali a Bologna



1991	1992	1993	1994	1995	1996	1997	1998	1999	2000	2001	2002	2003	2004	2005	2006	2007	2008	2009	2010	2011	2012
275	290	299	301	300	307	335	293	378	349	304	371	318	349	366	362	339	367	353	338	344	300

Fonte: Istat. Dati 2000-2005 modificati in seguito alla ricostruzione della serie storica.

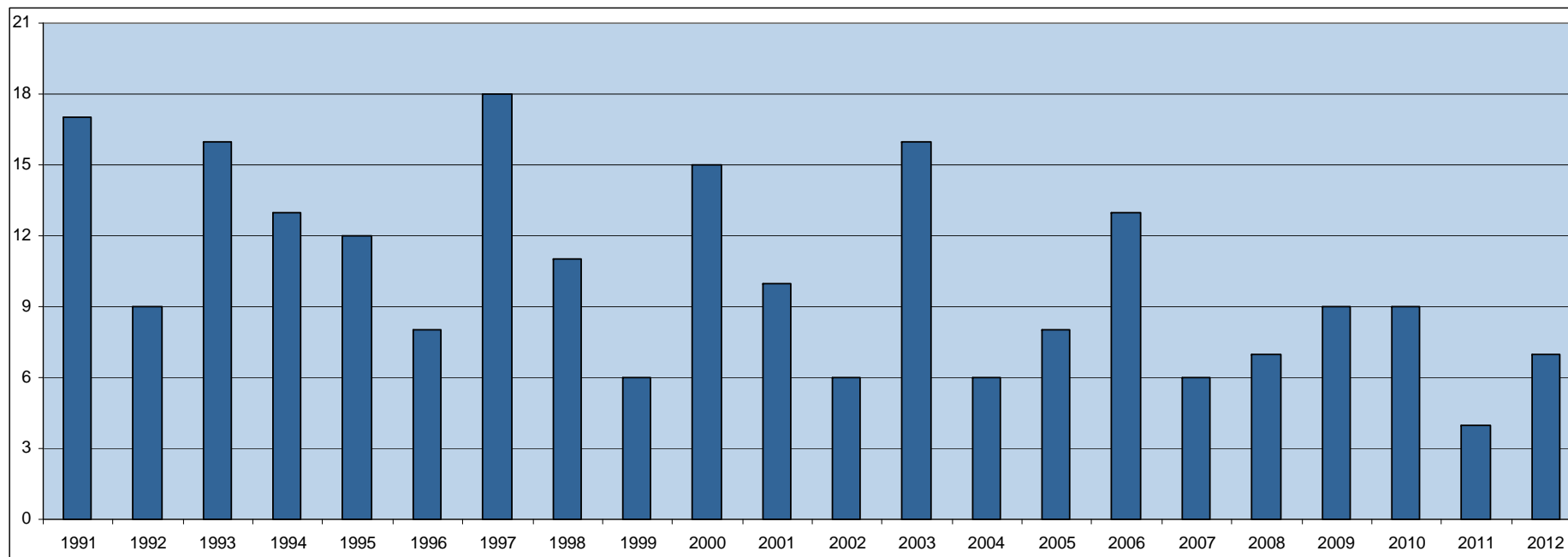
Per l'ultimo anno dati provvisori elaborati a cura del Settore Statistica del Comune di Bologna comprendenti anche gli incidenti rilevati dalla Polizia Stradale e dai Carabinieri.

Nel 2012 il numero dei pedoni coinvolti in incidenti stradali risulta in diminuzione rispetto al 2011 (-44 unità), con un calo percentuale (-12,8%) lievemente inferiore a quello degli incidenti.

I pedoni investiti nel 2012 sono stati 300 (149 maschi e 151 femmine) e hanno un'età media di 47 anni, più elevata per le femmine (49) meno per i maschi (45): 84 (pari al 28%) hanno 65 anni o più (tra questi 39 di 80 anni e più), mentre 38 (12,7%) sono i ragazzi minorenni investiti.

7 il numero di pedoni deceduti

Pedoni morti in incidenti stradali a Bologna



1991	1992	1993	1994	1995	1996	1997	1998	1999	2000	2001	2002	2003	2004	2005	2006	2007	2008	2009	2010	2011	2012
17	9	16	13	12	8	18	11	6	15	10	6	16	6	8	13	6	7	9	9	4	7

Fonte: Istat. Dati 2000-2005 modificati in seguito alla ricostruzione della serie storica.

Per l'ultimo anno dati provvisori elaborati a cura del Settore Statistica del Comune di Bologna comprendenti anche gli incidenti rilevati dalla Polizia Stradale e dai Carabinieri.

Dei 300 pedoni coinvolti in incidenti stradali, 7 sono purtroppo deceduti.

Si tratta di 5 uomini e 2 donne, in gran parte anziani (5 su 7).

I pedoni deceduti rappresentano nel 2012 il 32% dei morti per incidenti stradali a Bologna.

Investimenti di pedoni: approfondimento

Nel 2012 si sono verificati 287 investimenti di pedoni, 34 in meno rispetto al 2011.

Il mese più critico per gli investimenti è stato novembre, con 38 sinistri, seguito da dicembre con 37 incidenti, mentre la fascia oraria peggiore è quella del rientro serale, dalle 18 alle 21, nella quale si sono verificati 75 investimenti di pedoni.

182 investimenti su 287 sono avvenuti su un rettilineo, 97 in un incrocio o intersezione e 8 in altri luoghi.

Nel 94% dei casi nell'investimento è stato coinvolto un unico veicolo.

Tra gli investimenti di pedoni nei quali è stato coinvolto un unico veicolo si tratta nella maggioranza dei casi (62,6%) di autovetture; 22,6% la percentuale di investimenti da parte di ciclomotori o motocicli, mentre nel 9,3% dei casi sono stati coinvolti mezzi pesanti o autobus.

Dall'esame delle circostanze dei sinistri risulta che nel 54,7% dei casi il pedone ha avuto comportamenti corretti; negli altri casi sono state individuate delle scorrettezze, in particolare (33% dei casi) l'attraversamento della strada in maniera irregolare o ad un passaggio pedonale senza rispettare i segnali.

Per quanto riguarda invece le circostanze riferibili al veicolo coinvolto nell'investimento, la percentuale degli investimenti nei quali si individua un comportamento scorretto del conducente del veicolo risulta pari al 51,5%; in particolare nel 41,0% di questo tipo di sinistri si è riscontrata una mancata precedenza al pedone sugli appositi attraversamenti.

In calo il numero di biciclette coinvolte in incidenti stradali

Veicoli coinvolti in incidenti stradali e persone infortunate per tipo di veicolo dal 2008 al 2012

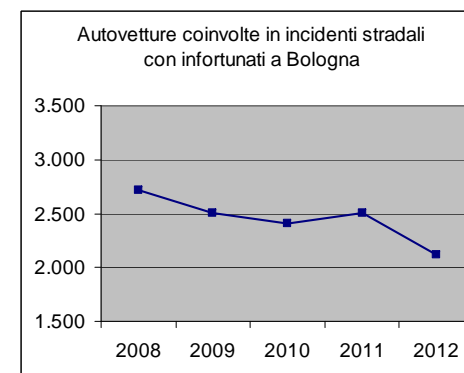
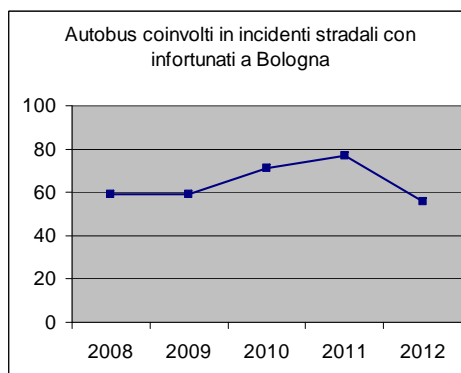
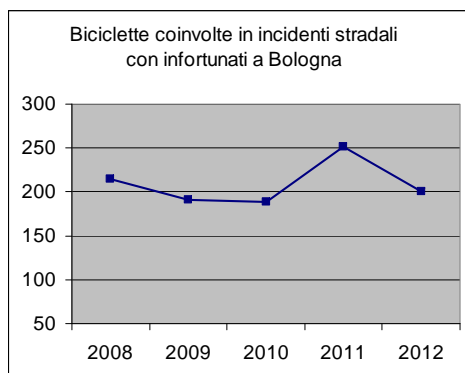
Tipo di veicolo	Veicoli coinvolti (1)					Persone morte					Persone ferite				
	2008	2009	2010	2011	2012	2008	2009	2010	2011	2012	2008	2009	2010	2011	2012
Totale Autovetture	2.720	2.508	2.406	2.509	2.123	3	3	4	5	4	1.193	1.115	1.164	1.146	933
Totale Autobus	59	59	71	77	56	0	0	0	0	0	38	58	57	71	44
Totale veicoli pesanti trasporto merci	372	279	284	286	244	1	0	0	0	1	94	71	79	74	68
Bicicletta	215	191	189	252	201	2	7	3	4	4	200	166	171	231	182
Totale ciclomotori e motocicli	1.371	1.230	1.065	1.109	940	7	7	11	6	6	1.321	1.198	1.018	1.083	920
Totale altri veicoli	76	64	76	75	58	0	0	0	1	0	21	16	18	17	24
Veicoli oltre il terzo coinvolto	59	44	69	70	44	0	0	1	0	0	0	8	7	18	6
Totale	4.872	4.375	4.160	4.378	3.666	13	17	19	16	15	2.867	2.632	2.514	2.640	2.177

(1) I veicoli classificati per tipo di veicolo sono solo i primi tre coinvolti in ciascun incidente.

Fonte: dati provvisori elaborati a cura del Settore Statistica del Comune di Bologna comprendenti anche gli incidenti rilevati dalla Polizia Stradale e dai Carabinieri.

Nel 2012, a fronte di un considerevole calo del numero di incidenti con infortunati rilevati sulle strade della città (-14,1%), si riscontra una diminuzione ancora maggiore del numero dei veicoli coinvolti (-16,3%).

Riferendoci invece alle singole tipologie di veicoli, si notano diminuzioni per tutti i tipi di veicoli, particolarmente rilevanti nel caso degli autobus (21 in meno, pari al -27,3%) e delle biciclette (-51, in percentuale -20,2%).



In notevole diminuzione anche il numero di feriti sulle biciclette

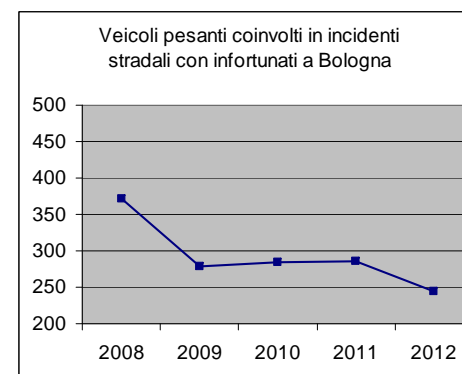
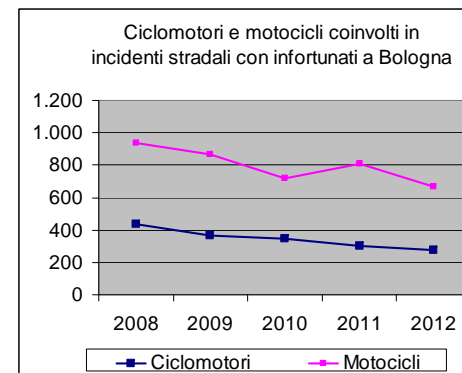
Più allineato alla diminuzione generale dell'incidentalità è il calo del numero di autovetture coinvolte (-386, pari al -15,4%) e dei ciclomotori e motocicli (169 in meno, pari al -15,2%).

In quest'ultima categoria continua l'andamento discendente dei ciclomotori, il cui numero tra i veicoli coinvolti in incidenti continua a diminuire (-27 nel 2012 rispetto al 2011, pari al -9,0%). Nel 2012 risulta anche in forte diminuzione il numero di motocicli (con il solo conducente o con un passeggero) che hanno subito un incidente stradale a Bologna (-142 unità pari al -17,6%).

In diminuzione anche il numero dei mezzi pesanti (42 in meno, pari al -14,7%).

Per quanto riguarda il numero di feriti sui veicoli, anch'esso complessivamente in forte diminuzione (-463, pari al -17,5%), notevolmente in calo risulta il numero di feriti sugli autobus (-38,0%), anche se in questo caso la diminuzione è solo di 27 unità. Più significativo è invece il calo dei ciclisti infortunati che risulta di 49 unità (-21,2%). Sono 213 i feriti in meno sulle autovetture (-18,6%) e 163 quelli su ciclomotori e motocicli (-15,1%).

Nel 2012 sono 15 i morti sui veicoli, 1 in meno rispetto al 2011. I morti su autovetture sono 4 (1 in meno rispetto al 2011) e altrettanti su biciclette (come nel 2011), 6 su ciclomotori o motocicli (invariati rispetto al 2011).



Incidenti che hanno visto coinvolta almeno una bicicletta: approfondimento

Nel 2012, le biciclette coinvolte in incidenti stradali con infortunati sono state 201, in forte diminuzione rispetto al 2011 (-20,2%).

Il 68% dei ciclisti coinvolti in sinistri stradali è di sesso maschile.

L'età media del ciclista coinvolto è di 45 anni. 13 sono i minorenni, 46 i giovani dai 18 ai 29 anni, 46 i ciclisti tra i 30 e i 44 anni e 48 quelli in età compresa tra i 45 e i 64 anni. Numerosi anche gli ultrasessantatrenni (43); in particolare 14 sono i ciclisti di almeno 80 anni.

Dall'analisi delle circostanze, per il 42,9% dei 201 velocipedi coinvolti in incidenti si deduce un comportamento completamente corretto del ciclista. Negli altri casi invece ne viene evidenziata una scorrettezza: ad esempio sono 18 i casi di mancata precedenza, andatura contromano o senza rispettare i divieti di transito o di accesso o le indicazioni semaforiche, ma la circostanza più comune secondo le classificazioni Istat è la guida distratta o l'andamento indeciso che viene attribuita a 65 ciclisti (pari al 32,3%).

Gli incidenti che hanno visto coinvolta almeno una bicicletta (198 sinistri) nell'87,9% dei casi hanno riguardato 2 veicoli. Tra questi, si è trattato in maggioranza di scontri tra autovetture e biciclette (119 incidenti), ma anche scontri tra motocli (compresi i ciclomotori) e bici (27) e tra mezzi pesanti o bus e bici (23).

Nell'80,8% dei sinistri che hanno coinvolto una bicicletta si è trattato di uno scontro tra veicoli in marcia (in maggioranza frontale-laterale). Il 48% si è verificato in un rettilineo, il 38,4% in una intersezione o incrocio e l'8,6% in una rotatoria.

Il mese più critico per i ciclisti è stato giugno con 26 incidenti e le ore peggiori quelle del mattino dalle 9 alle 12 (43 incidenti) e del pomeriggio dalle 15 alle 18 (36 incidenti) e dalle 18 alle 21 (36 incidenti); 23 gli incidenti che hanno coinvolto almeno un ciclista verificatisi nelle ore notturne (dalle 21 alle 6 del mattino).

Incidenti che hanno visto coinvolta almeno una moto: approfondimento

Nel 2012 i motocicli e i ciclomotori coinvolti in incidenti stradali con infortunati sono stati 940, in diminuzione rispetto al 2011 (-15,2%).

L'83% dei motociclisti coinvolti in sinistri stradali è di sesso maschile. L'età media del conducente è di 37,1 anni. 19 sono i minorenni, 285 i giovani dai 18 ai 29 anni. 379 i "centauri" tra i 30 e i 44 anni e 210 in età compresa tra i 45 e i 64 anni. 36 gli ultrasessantatrenni; in particolare 2 sono gli ultraottantenni. I 6 motociclisti (conducenti o trasportati) che hanno perso la vita avevano un'età media di 42 anni.

Dall'analisi delle circostanze, per il 50,5% dei 940 motocicli e ciclomotori coinvolti in incidenti si deduce un comportamento completamente corretto del conducente: molte le guide distratte o indecise (il 20,3%) e le velocità eccessive o sopra il limite (il 7,1%).

Gli incidenti che hanno visto coinvolta almeno una moto (908) sono stati nel 78,4% dei casi sinistri che hanno riguardato 2 veicoli. Tra questi, sono stati in maggioranza scontri tra autovetture e moto (583 incidenti).

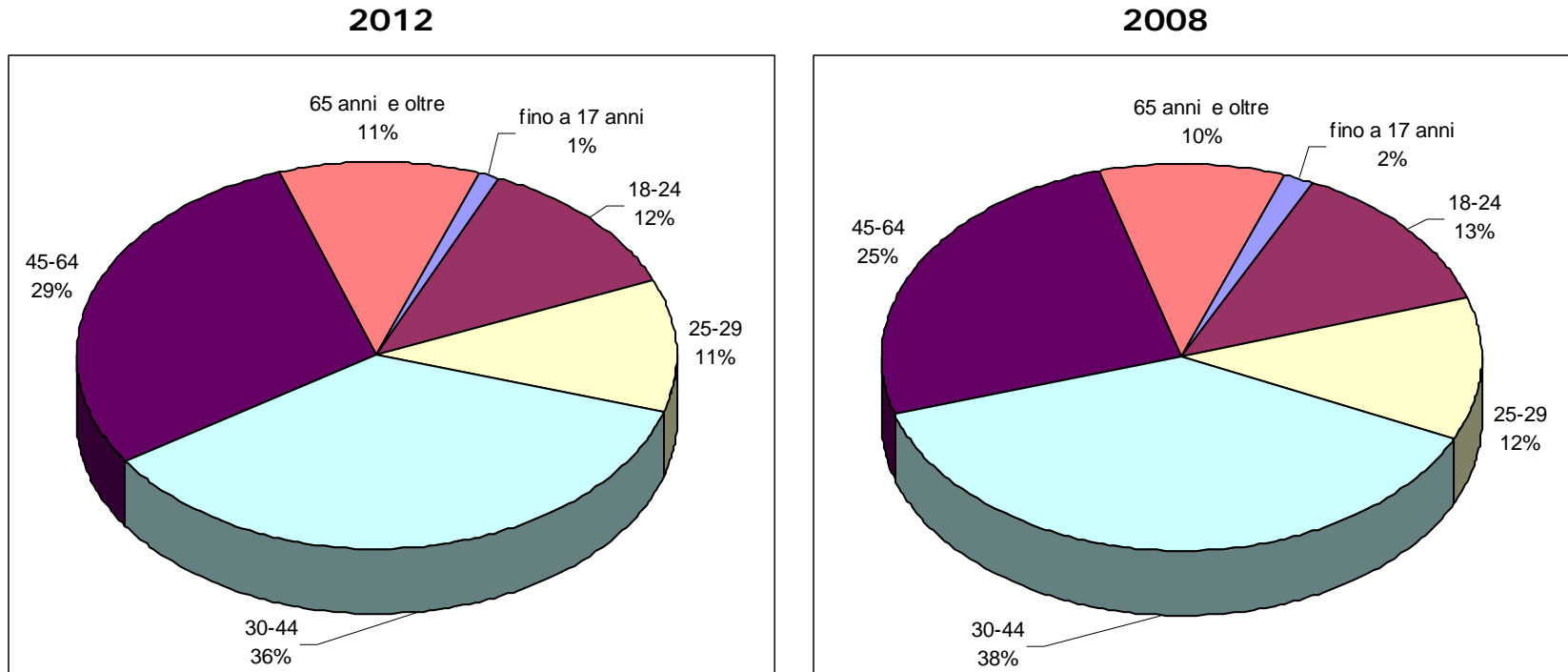
Nel 76,4% dei casi si è trattato di uno scontro tra veicoli in marcia (in prevalenza frontale-laterale, 300 casi). Il 48,2% è avvenuto in una intersezione o incrocio, il 40,9% in un rettilineo, e il 6,5% in una rotatoria.

I mesi più critici per i "centauri" sono stati maggio e ottobre rispettivamente con 105 e 100 incidenti.

Gli orari peggiori si sono rivelati il pomeriggio dalle 15 alle 17 e dalle 18 alle 21 (184 incidenti per ciascuna fascia oraria); 134 gli incidenti con almeno una moto coinvolta verificatisi nelle ore notturne (dalle 21 alle 6 del mattino).

Più vecchi i conducenti dei veicoli coinvolti in sinistri

Età dei conducenti dei veicoli coinvolti in incidenti stradali con infortunati a Bologna



Fonte: dati provvisori elaborati a cura del Settore Statistica del Comune di Bologna comprendenti anche gli incidenti rilevati dalla Polizia Stradale e dai Carabinieri.

Nel 2012, su 4 conducenti di veicoli coinvolti in incidenti stradali nel territorio comunale bolognese 3 sono uomini.

La composizione per età dei conducenti nel 2012 confrontata col corrispondente dato del 2008 evidenzia una tendenza all'invecchiamento: infatti calano leggermente le quote dei minorenni e dei giovani fino ai 29 anni, si riduce l'incidenza degli adulti dai 30 ai 44 anni ed aumenta il peso della fascia 45-64 anni e degli anziani ultrasessantatrenni.

In calo quasi tutte le tipologie di incidente

Natura degli incidenti con infortunati a Bologna dal 2008 al 2012

Tipo d'incidente	2008			2009			2010			2011			2012		
	Incidenti	Morti	Feriti	Incidenti	Morti	Feriti	Incidenti	Morti	Feriti	Incidenti	Morti	Feriti	Incidenti	Morti	Feriti
Tra veicoli in marcia	1.810	10	2.391	1.643	12	2.232	1.541	14	2.101	1.600	11	2.164	1.340	12	1.772
Scontro frontale	233	4	312	226	2	292	237	5	296	256	5	327	208	5	250
Scontro frontale - laterale	706	4	897	663	6	915	597	4	806	612	4	808	522	4	649
Scontro laterale	377	0	441	321	2	385	301	3	347	327	0	393	246	2	312
Tamponamento	494	2	741	433	2	640	406	2	652	405	2	636	364	1	561
Tra veicoli e pedoni	337	8	423	337	9	394	320	9	359	321	4	389	287	7	325
Tra veicoli in marcia e veicoli fermi	149	1	182	168	2	191	152	3	189	162	4	203	153	1	176
Urto con veicolo fermo	41	0	53	56	0	62	49	1	59	59	0	76	23	0	26
Urto con veicolo in sosta	29	0	30	24	0	25	33	0	39	37	1	44	42	0	47
Urto con ostacolo	79	1	99	88	2	104	70	2	91	66	3	83	88	1	103
Veicoli in marcia senza urto	210	1	241	139	3	158	151	2	194	179	1	224	164	2	197
Fuoriuscita, sbandamento	90	0	115	66	1	83	89	2	123	103	1	137	91	2	112
Infortunio per frenata	18	0	20	15	0	15	9	0	17	16	0	19	12	0	17
Infortunio per caduta da veicolo	102	1	106	58	2	60	53	0	54	60	0	68	61	0	68
Non specificato	0	0	0	1	0	1	0	0	0	0	0	0	0	0	0
In complesso	2.506	20	3.237	2.288	26	2.976	2.164	28	2.843	2.262	20	2.980	1.944	22	2.470

Fonte: dati provvisori elaborati a cura del Settore Statistica del Comune di Bologna comprendenti anche gli incidenti rilevati dalla Polizia Stradale e dai Carabinieri.

Quasi tutte le tipologie di incidenti risultano diminuire nel 2012 così come il dato complessivo, con l'eccezione dell'urto con veicolo in sosta, dell'urto con ostacolo e dell'infortunio per caduta da veicolo. Tutte le altre tipologie registrano diminuzioni.

A livello di categoria, quella che registra le diminuzioni maggiori è quella degli incidenti tra veicoli in marcia (la più numerosa e quella che miete più vittime), che registra una diminuzione pari al -16,3%.

Gli investimenti di pedoni e gli incidenti tra veicoli in marcia e veicoli fermi calano in misura più contenuta (rispettivamente -10,6% e -5,6%).

La categoria dei veicoli in marcia senza urto diminuisce invece di una percentuale pari al -8,4%.

Maggio e ottobre i mesi con più incidenti

Incidenti stradali a Bologna e persone infortunate per mese da gennaio a dicembre 2012

	2012		
	Incidenti con infortunati (1)	Persone morte (2)	Persone ferite
gennaio	161	2	207
febbraio	75	0	94
marzo	164	2	212
aprile	124	1	151
maggio	207	3	252
giugno	191	3	242
luglio	166	2	210
agosto	108	0	131
settembre	195	3	243
ottobre	207	0	266
novembre	176	2	225
dicembre	170	4	237
Totali	1.944	22	2.470

Fonte: dati provvisori elaborati a cura del Settore Statistica del Comune di Bologna comprendenti anche gli incidenti rilevati dalla Polizia Stradale e dai Carabinieri.

Nel 2012 maggio e ottobre hanno registrato il maggior numero di incidenti stradali con infortunati (207 incidenti) e il più elevato numero di feriti (rispettivamente 252 e 266). E' febbraio invece il mese in cui si sono verificati meno sinistri anche a causa del "nevone" che per molti giorni ha bloccato la circolazione in città.

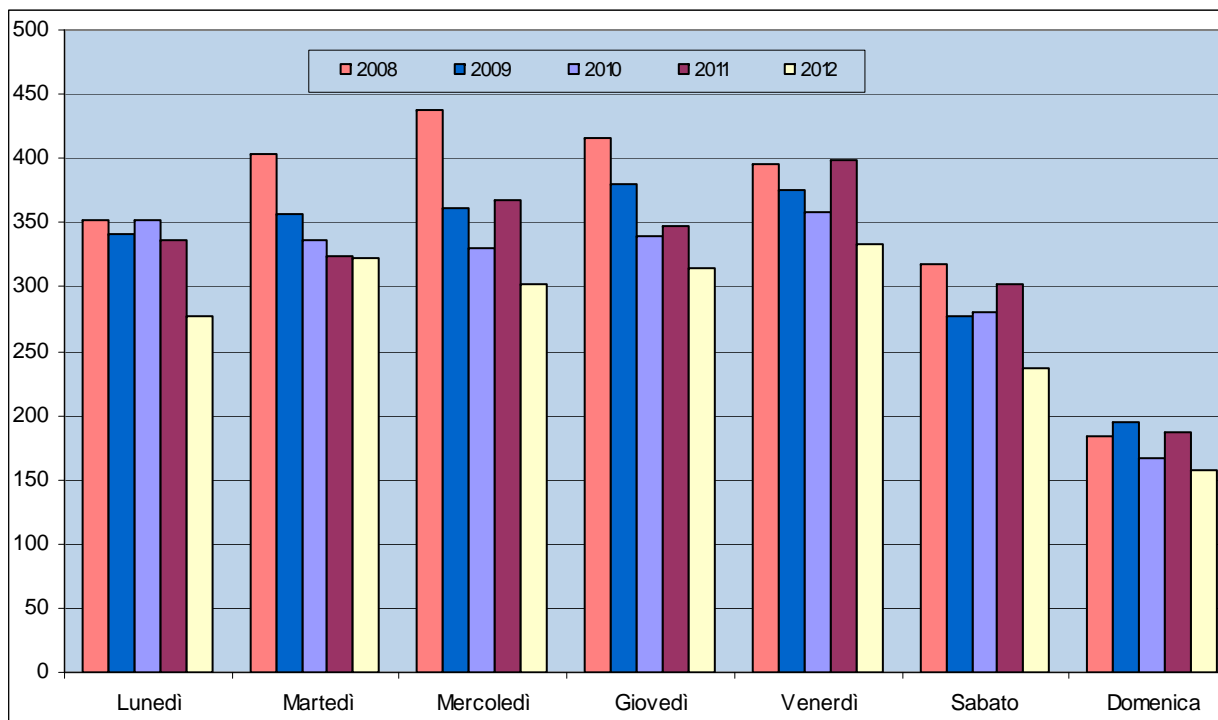
Rispetto al 2011 è il primo semestre a registrare la diminuzione più consistente nel numero di incidenti (-18,1%), proprio per il dato molto basso registrato in febbraio (-58,6% rispetto al febbraio 2011); nel secondo semestre la diminuzione rispetto all'omologo dato 2011 è pari al -10%.

Per quanto riguarda la mortalità, i due semestri registrano lo stesso numero di deceduti (11).

I feriti seguono l'andamento degli incidenti con una variazione più consistente nel primo semestre (-21,2%) e più contenuta nel secondo (-13,2%).

Venerdì il giorno con più incidenti

Incidenti stradali a Bologna per giorno della settimana dal 2008 al 2012



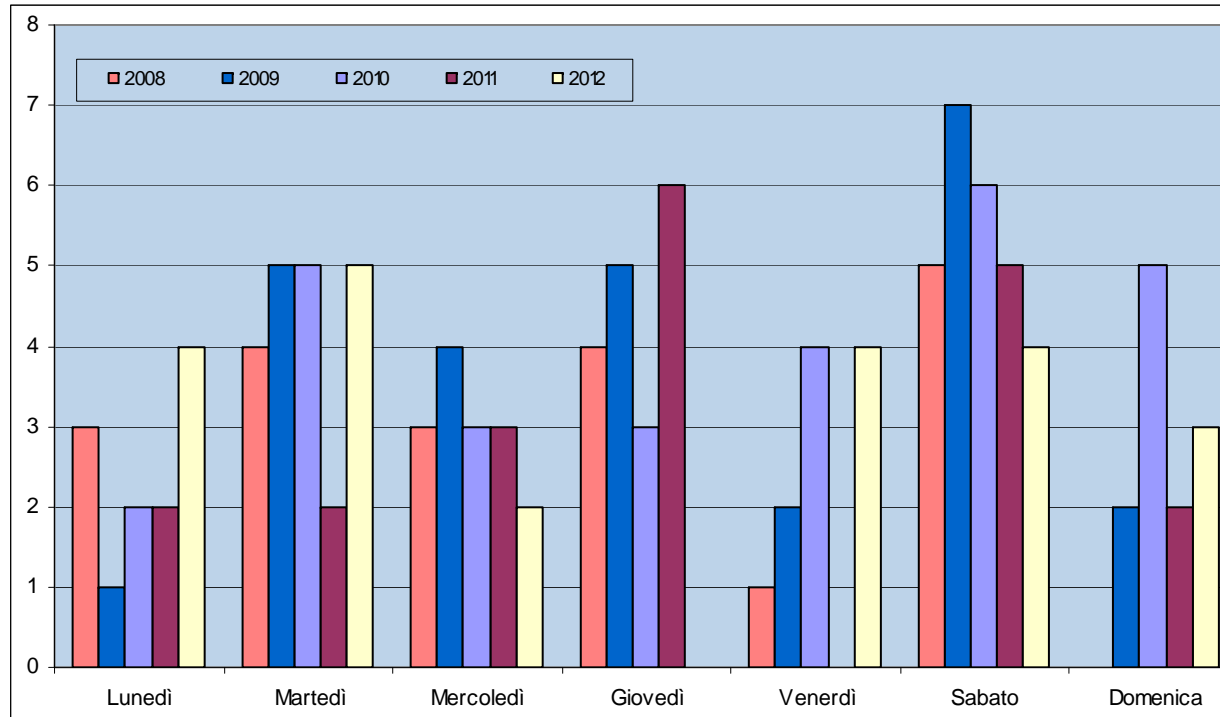
Fonte: dati provvisori elaborati a cura del Settore Statistica del Comune di Bologna comprendenti anche gli incidenti rilevati dalla Polizia Stradale e dai Carabinieri.

Per la terza volta negli ultimi cinque anni, il venerdì risulta il giorno della settimana nel quale si sono verificati più incidenti (334 nel 2012).

In diminuzione il numero di sinistri per tutti i giorni della settimana in particolare il lunedì; la domenica si conferma il giorno con il minor numero di incidenti stradali.

Martedì il giorno con più morti sulle strade

Morti in incidenti stradali a Bologna per giorno della settimana dal 2008 al 2012



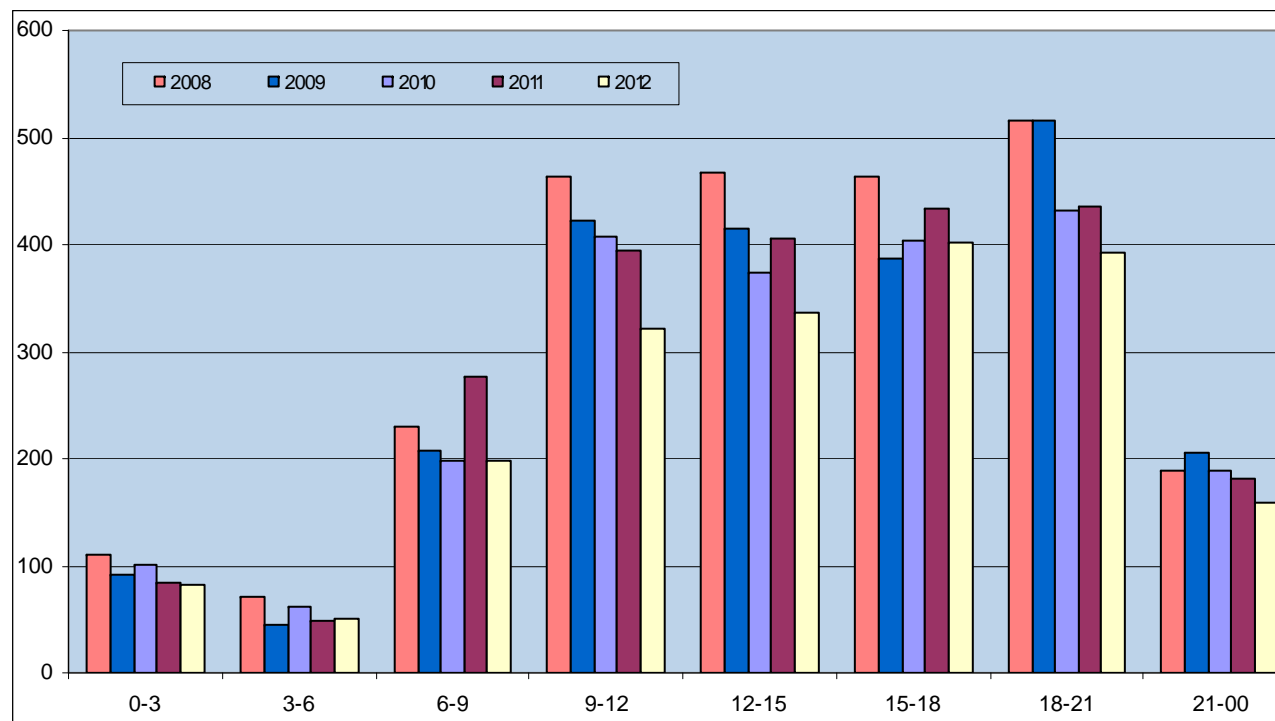
Fonte: dati provvisori elaborati a cura del Settore Statistica del Comune di Bologna comprendenti anche gli incidenti rilevati dalla Polizia Stradale e dai Carabinieri.

La maglia nera della mortalità spetta nel 2012 al martedì (5 deceduti).

Per 3 anni consecutivi, dal 2008 al 2010, il giorno più funesto risultò il sabato; negli ultimi due anni invece il massimo si è verificato in un giorno infrasettimanale.

Il maggior numero di incidenti nel pomeriggio

Incidenti stradali a Bologna per ora dell'incidente dal 2008 al 2012



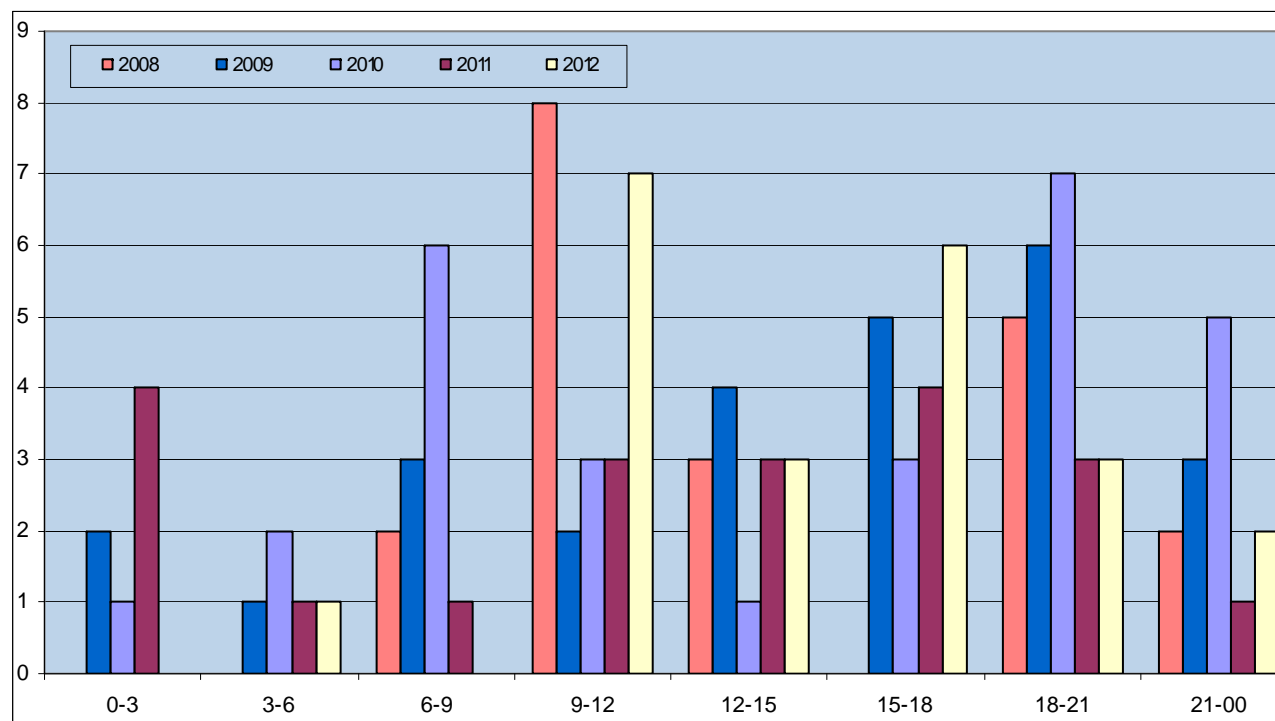
Fonte: dati provvisori elaborati a cura del Settore Statistica del Comune di Bologna comprendenti anche gli incidenti rilevati dalla Polizia Stradale e dai Carabinieri.

Nel 2012, seppur di poco, l'ora più critica per gli incidenti stradali è risultata la fascia dalle 15 alle 18 anziché quella successiva che solitamente presenta il maggior numero di sinistri. Dalle 15 alle 18 si sono contati nel 2012 402 incidenti, un valore comunque più contenuto rispetto all'anno 2011.

293 (in calo rispetto al 2011) gli incidenti nella fascia serale e notturna (dalle 21 alle 6).

Il maggior numero di morti al mattino

Morti in incidenti stradali a Bologna per ora dell'incidente dal 2008 al 2012



Fonte: dati provvisori elaborati a cura del Settore Statistica del Comune di Bologna comprendenti anche gli incidenti rilevati dalla Polizia Stradale e dai Carabinieri.

Nel 2012 la fascia oraria in cui si registra il più elevato numero di morti (7) è quella del mattino, dalle 9 alle 12. Segue il pomeriggio dalle 15 alle 18.

Dei 22 deceduti negli incidenti stradali a Bologna 19 sono riferibili a sinistri avvenuti nelle ore diurne (dalle 6 alle 21), mentre 3 sono avvenuti nelle ore serali e notturne.

La febbre del venerdì e del sabato sera

Incidenti stradali con infortunati verificatisi nel 2012 a Bologna nelle ore notturne

Notti	Incidenti con infortunati	Persone ferite	Persone morte
Domenica-Lunedì	35	53	0
Lunedì-Martedì	31	44	0
Martedì-Mercoledì	36	45	0
Mercoledì-Giovedì	32	50	0
Giovedì-Venerdì	45	54	0
Venerdì-Sabato	68	96	2
Sabato-Domenica	46	66	1
Totale	293	408	3

Fonte: dati provvisori elaborati a cura del Settore Statistica del Comune di Bologna comprendenti anche gli incidenti rilevati dalla Polizia Stradale e dai Carabinieri.

Sono 293 (il 15,1%) gli incidenti con infortunati verificatisi nel corso del 2012 nella fascia oraria compresa tra le 21 e le 6 del mattino, con un decremento rispetto al 2011 di 23 unità (-7,3%), inferiore al calo del numero complessivo di incidenti. In diminuzione anche il numero di feriti (-42) e di morti (-3).

Ma la pericolosità delle notti varia parecchio nel corso della settimana. I dati confermano anche per il 2012 un numero di incidenti molto più elevato nelle notti del fine settimana, soprattutto tra venerdì e sabato (68 sinistri con infortunati). Gli incidenti mortali notturni si sono verificati tutti nelle notti del fine settimana.

Decisamente più basso (31) il numero di sinistri nella notte tra lunedì e martedì, che risulta ancora una volta quella meno problematica.

Il maggior numero di incidenti nel quartiere Navile

Incidenti stradali e persone infortunate per quartiere e zona dal 2008 al 2012

Quartieri Zone	Incidenti con infortunati					Persone morte					Persone ferite				
	2008	2009	2010	2011	2012	2008	2009	2010	2011	2012	2008	2009	2010	2011	2012
Borgo Panigale	189	193	156	179	177	2	2	2	2	2	263	285	257	253	252
Navile	420	410	401	405	349	4	11	4	5	5	552	554	543	550	451
Bolognina	197	220	190	194	178	2	6	2	1	1	243	292	247	252	223
Corticella	102	98	112	108	68	1	4	2	2	2	130	131	143	148	91
Lame	121	92	99	103	103	1	1	0	2	2	179	131	153	150	137
Porto	246	252	209	222	196	2	0	3	1	3	303	316	249	281	231
Marconi	122	136	103	105	84	1	0	0	0	2	146	174	125	121	96
Saffi	124	116	106	117	112	1	0	3	1	1	157	142	124	160	135
Reno	131	90	106	113	112	0	0	0	1	0	154	119	142	134	133
Barca	91	68	84	81	70	0	0	0	1	0	106	81	119	98	83
Santa Viola	40	22	22	32	42	0	0	0	0	0	48	38	23	36	50
San Donato	229	178	204	176	163	1	0	5	1	2	298	243	277	238	208
Santo Stefano	300	261	253	252	223	2	2	3	0	2	382	301	310	323	277
Colli	38	39	38	49	28	0	0	0	0	1	49	42	47	73	30
Galvani	88	69	62	63	61	0	1	0	0	0	111	80	76	80	80
Murri	174	153	153	140	134	2	1	3	0	1	222	179	187	170	167
San Vitale	399	369	342	355	296	4	3	4	3	4	520	478	450	456	353
Irnerio	111	109	93	87	71	1	1	2	1	0	138	130	118	116	89
San Vitale	288	260	249	268	225	3	2	2	2	4	382	348	332	340	264
Saragozza	170	167	150	167	129	2	4	0	1	0	202	197	180	212	155
Costa Saragozza	105	107	101	102	76	1	1	0	1	0	125	132	115	124	91
Malpighi	65	60	49	65	53	1	3	0	0	0	77	65	65	88	64
Savena	280	236	207	236	182	2	2	6	5	3	358	292	243	294	233
Mazzini	194	164	141	168	131	1	1	4	5	0	243	206	163	201	175
San Ruffillo	86	72	66	68	51	1	1	2	0	3	115	86	80	93	58
Non indicato	142	132	136	157	117	1	2	1	1	1	205	191	192	239	177
<i>Centro storico</i>	386	374	307	320	269	3	5	2	1	2	472	449	384	405	329
<i>Zone periferiche</i>	2.120	1.914	1.857	1.942	1.675	17	21	26	19	20	2.765	2.527	2.459	2.575	2.141
Bologna	2.506	2.288	2.164	2.262	1.944	20	26	28	20	22	3.237	2.976	2.843	2.980	2.470

Fonte: dati provvisori elaborati a cura del Settore Statistica del Comune di Bologna comprendenti anche gli incidenti rilevati dalla Polizia Stradale e dai Carabinieri.

Come per gli anni precedenti, nel 2012 Navile, anche a causa della lunghezza della sua rete stradale, è il quartiere nel quale si è verificato il maggior numero di incidenti (349), di feriti (451) e di morti (5).

Nel confronto con l'anno precedente, la diminuzione del numero di incidenti, pari percentualmente al -14,1% per tutta la città, risulta appena più accentuata nel centro storico (-15,9%) rispetto alle zone periferiche (-13,7%).

A Borgo Panigale non si è verificata la riduzione dell'incidentalità che ha caratterizzato il resto della città: infatti nel 2012 si sono rilevati appena 2 incidenti in meno rispetto al 2011 (-1,1%).

Navile registra invece un calo pari al -13,8%, appena al di sotto della media cittadina. E' la zona Corticella a mostrare un drastico calo della incidentalità (-37%). Meno brillanti i risultati di Bolognina (-8,2%) e soprattutto di Lame, il cui numero di sinistri è identico a quello verificatosi nel 2011.

Anche Porto registra un calo leggermente al di sotto della media cittadina (-11,7%), perché il risultato molto positivo di Marconi (-20%) risulta mitigato dal dato non altrettanto positivo di Saffi (-4,3%).

Reno, come Borgo Panigale, non registra risultati particolarmente favorevoli: gli incidenti stradali con infortunati rilevati nel 2012 sono appena 1 in meno rispetto al 2011 (-0,9%). Il risultato del quartiere è dovuto ad un calo nella zona Barca (-13,6%) che è stato vanificato da un vistoso aumento della incidentalità nella zona Santa Viola (+31,3%), una delle poche zone della città decisamente in controtendenza.

San Donato registra una diminuzione del numero di incidenti pari al -7,4%, inferiore quindi alla media.

A Santo Stefano si verifica una diminuzione pari al -11,5%, decisamente più accentuata nella zona Colli (-42,9%) e molto più contenuta per Galvani (-3,2%) e Murri (-4,3%).

San Vitale invece registra una diminuzione più accentuata rispetto alla media (-16,6%), che è confermata per Irnerio (-18,4%) e per la zona di San Vitale esterna alle mura (-16%).

Una notevole contrazione del numero di incidenti rilevati si verifica nel quartiere Saragozza (-22,8%) ed in particolare nella zona Costa-Saragozza (-25,5%); elevata anche la contrazione di Malpighi (-18,5%).

E' il quartiere Savena a registrare la maggiore contrazione del numero di incidenti (-22,9%). Il risultato è comune ad ambedue le zone che fanno parte del quartiere: Mazzini (-22%) e San Ruffillo (-25,0%).

Occorre infine segnalare che anche quest'anno il confronto territoriale risente di un certo numero di incidenti (117) avvenuti in una strada o in un incrocio di confine tra più zone senza indicazioni del lato stradale, oppure su tratti autostradali o di tangenziale non specificati, per i quali non è stato possibile determinare la zona o il quartiere.

