



COMUNE DI BOLOGNA

Settore Programmazione, Controlli e Statistica

Incidenti stradali a Bologna

Dati aggiornati al 2007

luglio 2008

Direttore: Gianluigi Bovini
Redazione a cura di Marisa Corazza
Ha collaborato: Marta Giorgi

NOTA BENE:

All'Ufficio di Statistica del Comune di Bologna pervengono i dati relativi agli incidenti stradali con infortunati rilevati nell'ambito territoriale comunale dalla Polizia Municipale e dalla Polizia Stradale di Bologna. Dopo le opportune operazioni di verifica e di controllo, i dati vengono trasmessi alla Provincia di Bologna, che si occupa della raccolta e della registrazione a livello provinciale e del trasferimento delle informazioni all'ISTAT, e che a sua volta inoltra agli uffici comunali eventuali altri incidenti avvenuti sul territorio comunale e rilevati da Carabinieri o altre forze dell'ordine.

Una volta pervenuti all'ISTAT, i record vengono sottoposti ad ulteriori procedure automatiche di controllo e correzione secondo criteri deterministici e probabilistici per eliminare contraddizioni o carenze ed è questo il motivo per cui i dati ufficiali diffusi dall'Istituto Nazionale di Statistica possono differire da quelli in possesso del Comune di Bologna (che comunque rappresentano un'ottima approssimazione del quadro completo dell'incidentalità con infortunati in ambito comunale).

Nel corso del 2007 l'ISTAT ha proceduto ad una ricostruzione della serie storica degli incidenti avvenuti in Italia nel periodo 2000-2005 rendendone noti i risultati principali in occasione della diffusione dei primi dati 2006.

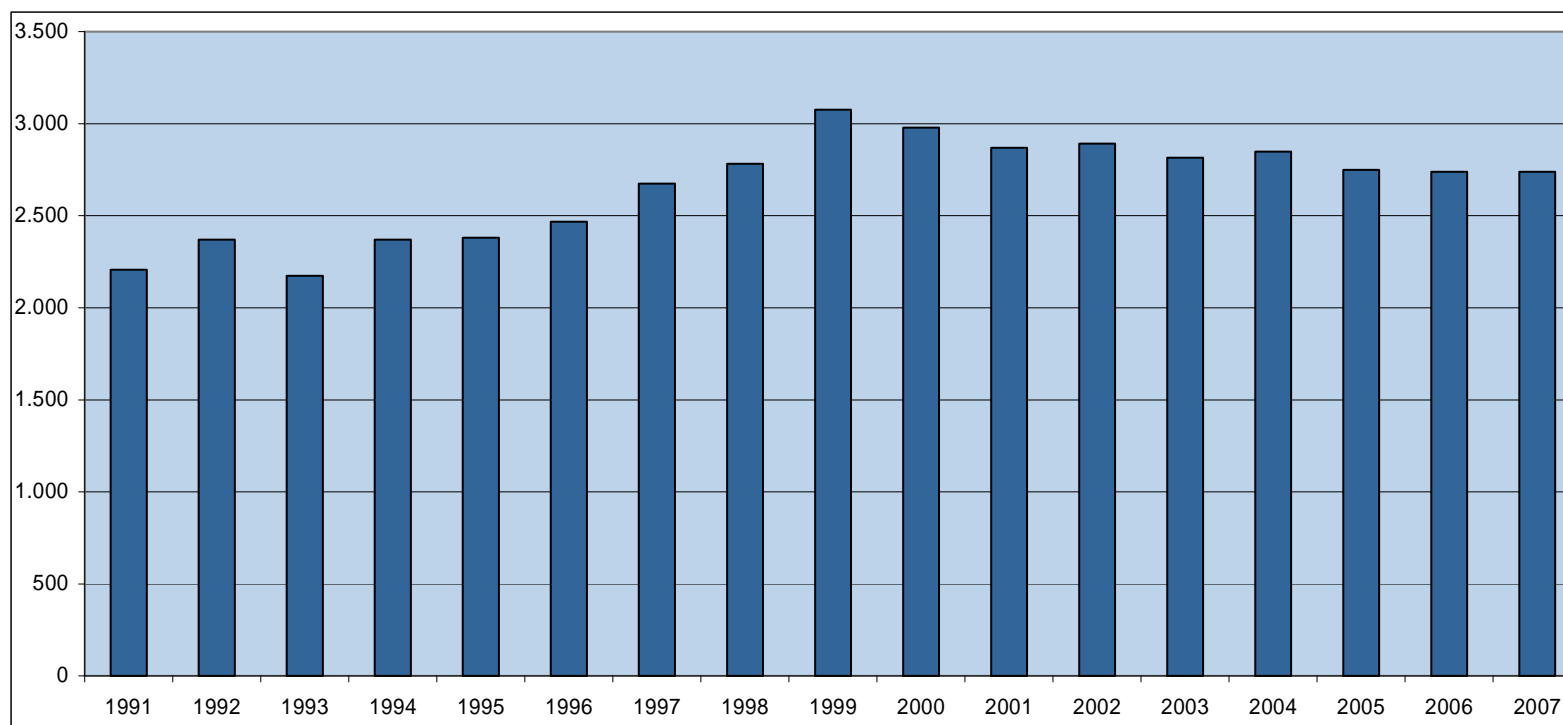
I dati qui presentati relativi all'anno 2007, completi dei dati rilevati dalla polizia municipale, dai carabinieri, dalla polizia stradale o da altre forze dell'ordine, sono invece provvisori e derivano dalle elaborazioni dell'ufficio di statistica del Comune di Bologna.

Indice

	<i>Pag</i>
<i>Nel 2007 sostanziale stabilità del numero di incidenti stradali con infortunati.....</i>	<i>5</i>
<i>Stabile anche il numero dei feriti.....</i>	<i>6</i>
<i>Più uomini che donne tra i feriti in incidenti stradali a Bologna.....</i>	<i>7</i>
<i>In calo il numero dei morti.....</i>	<i>8</i>
<i>Il tasso di mortalità è in diminuzione.....</i>	<i>9</i>
<i>Incidenti stradali mortali: due ruote e pedoni.....</i>	<i>10</i>
<i>Nel 2007 un numero elevato di morti su ciclomotori e motocicli.....</i>	<i>11</i>
<i>Diminuisce nel 2007 il numero di pedoni investiti.....</i>	<i>12</i>
<i>Nel 2007 netta diminuzione del numero di pedoni deceduti.....</i>	<i>13</i>
<i>Scontro frontale-laterale il tipo più diffuso di incidente.....</i>	<i>14</i>
<i>3 conducenti di veicoli coinvolti in incidenti su 4 sono uomini.....</i>	<i>15</i>
<i>Marzo il mese col più alto numero di incidenti.....</i>	<i>16</i>
<i>Il venerdì il giorno più pericoloso.....</i>	<i>17</i>
<i>Venerdì è anche il giorno in cui si muore di più.....</i>	<i>18</i>
<i>Al mattino il maggior numero di incidenti.....</i>	<i>19</i>
<i>All'ora del rientro serale il maggior numero di morti nel 2007.....</i>	<i>20</i>
<i>Navile si conferma il quartiere con più incidenti.....</i>	<i>21</i>
<i>Appendice statistica.....</i>	<i>23</i>

Nel 2007 sostanziale stabilità del numero di incidenti stradali con infortunati

Incidenti stradali con infortunati a Bologna



1991	1992	1993	1994	1995	1996	1997	1998	1999	2000	2001	2002	2003	2004	2005	2006	2007
2.204	2.367	2.174	2.370	2.376	2.463	2.675	2.778	3.071	2.982	2.869	2.895	2.810	2.849	2.755	2.740	2.743

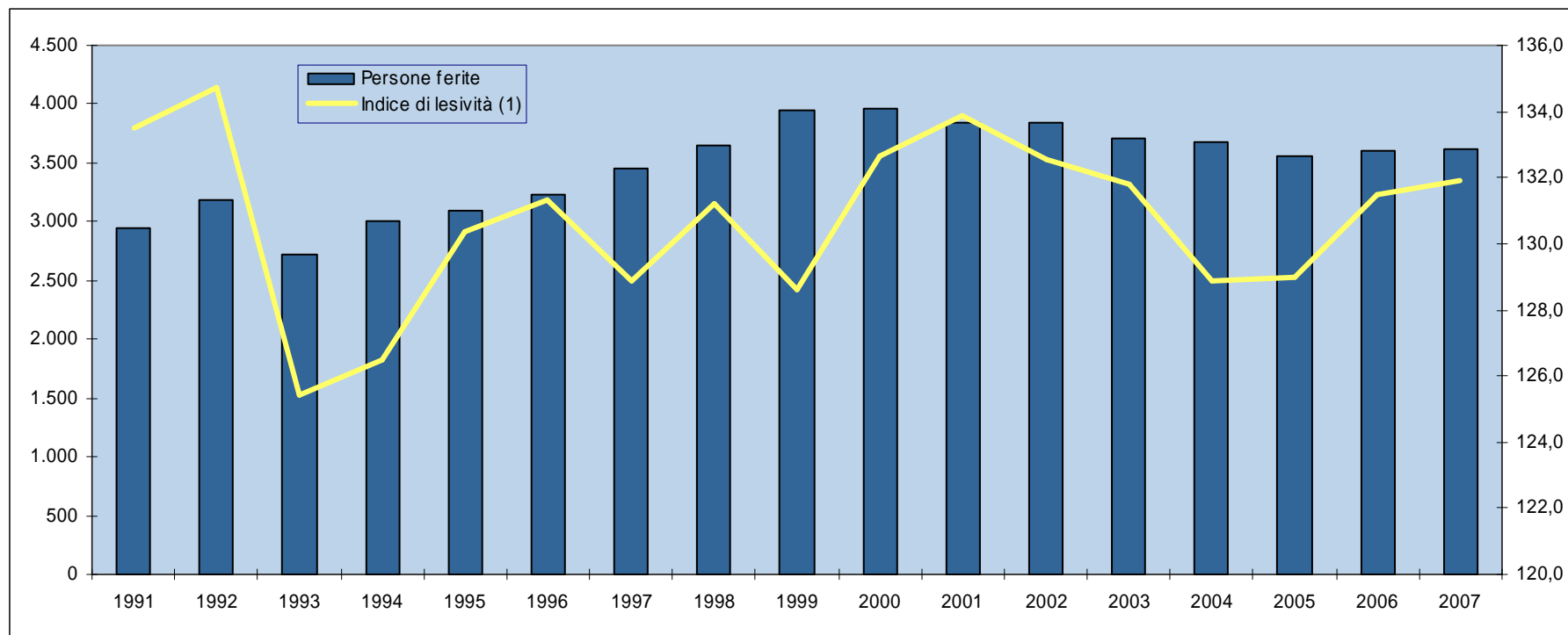
Fonte: Istat. Dati 2000-2005 modificati in seguito alla ricostruzione della serie storica.

Per l'ultimo anno dati provvisori elaborati a cura dell'Ufficio di Statistica del Comune di Bologna comprendenti anche gli incidenti rilevati dalla Polizia Stradale e dai Carabinieri.

Nel 2007 a Bologna si sono contati 2.743 incidenti con conseguenze alle persone, in media 229 ogni mese. Il dato 2007 si colloca su un livello pressoché identico al risultato del 2006 confermando così la tendenza riscontrata dal 2005 in poi ad una sostanziale stabilità del numero di incidenti con infortunati rilevati sulle strade del Comune di Bologna.

Stabile anche il numero dei feriti

Feriti negli incidenti stradali a Bologna



	1991	1992	1993	1994	1995	1996	1997	1998	1999	2000	2001	2002	2003	2004	2005	2006	2007
Persone ferite	2.942	3.189	2.727	2.998	3.098	3.235	3.448	3.645	3.949	3.955	3.841	3.837	3.703	3.672	3.554	3.602	3.618
Indice di lesività (1)	133,5	134,7	125,4	126,5	130,4	131,3	128,9	131,2	128,6	132,6	133,9	132,5	131,8	128,9	129,0	131,5	131,9

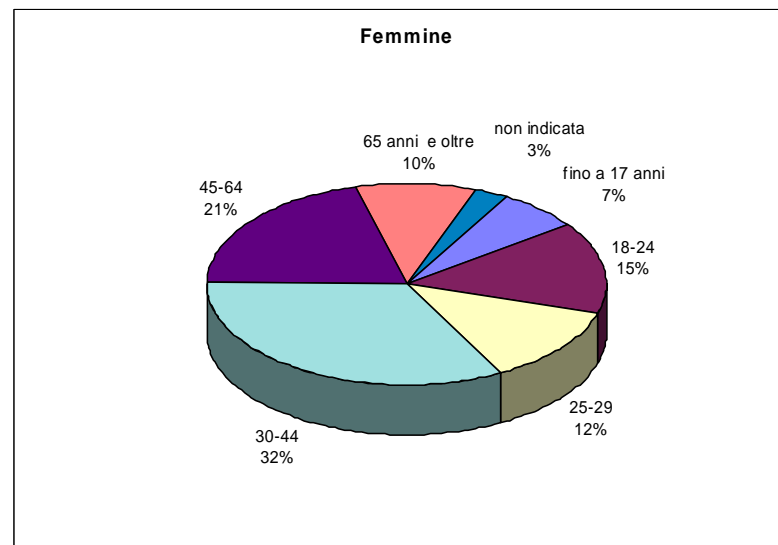
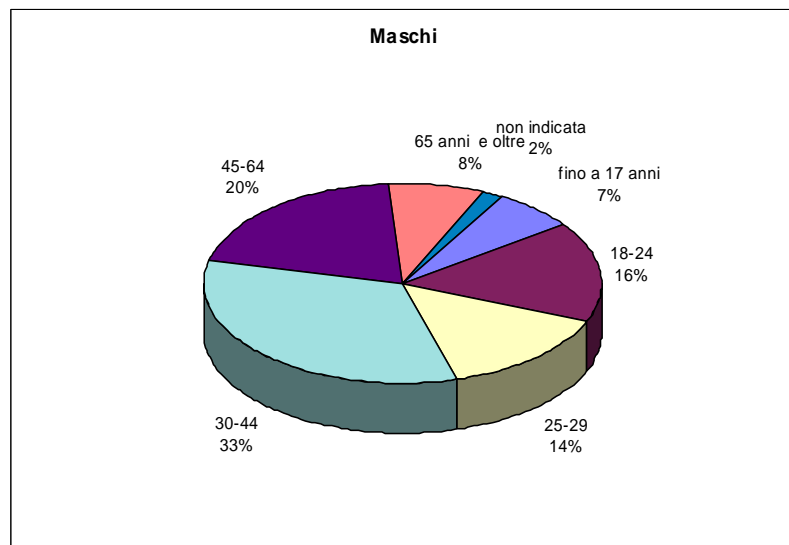
(1) Rapporto tra il numero dei feriti ed il numero degli incidenti moltiplicato cento

Fonte: Istat. Dati 2000-2005 modificati in seguito alla ricostruzione della serie storica.

Per l'ultimo anno dati provvisori elaborati a cura dell'Ufficio di Statistica del Comune di Bologna comprendenti anche gli incidenti rilevati dalla Polizia Stradale e dai Carabinieri.

Sostanzialmente stabile nel 2007 anche il numero dei feriti pari a 3.618. L'indice di lesività risulta invece in lieve aumento rispetto al dato registrato lo scorso anno.

Più uomini che donne tra i feriti in incidenti stradali a Bologna



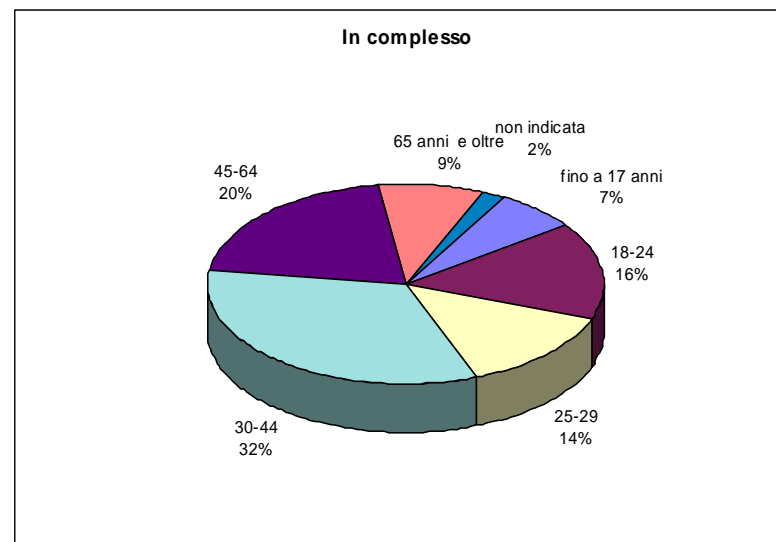
Dei 3.618 feriti negli incidenti stradali avvenuti nel 2007 a Bologna, il 63% (2.270) è di sesso maschile e il 37% (1.348) di sesso femminile.

I giovani fino ai 29 anni costituiscono il 36% dei feriti, mentre il 53% si colloca tra i 30 e i 64 anni. Tra le femmine risultano maggiormente rappresentate le classi di età più avanzate, dai 45 anni in poi.

La maggioranza dei feriti, 2.466 su 3.618 (il 68%), è costituita dai conducenti dei veicoli coinvolti negli incidenti, 820 (il 23%) sono passeggeri e 332 (il 9%) sono pedoni.

Tra i passeggeri feriti le donne sono in maggioranza (61%), così come lo sono tra i pedoni feriti (56%).

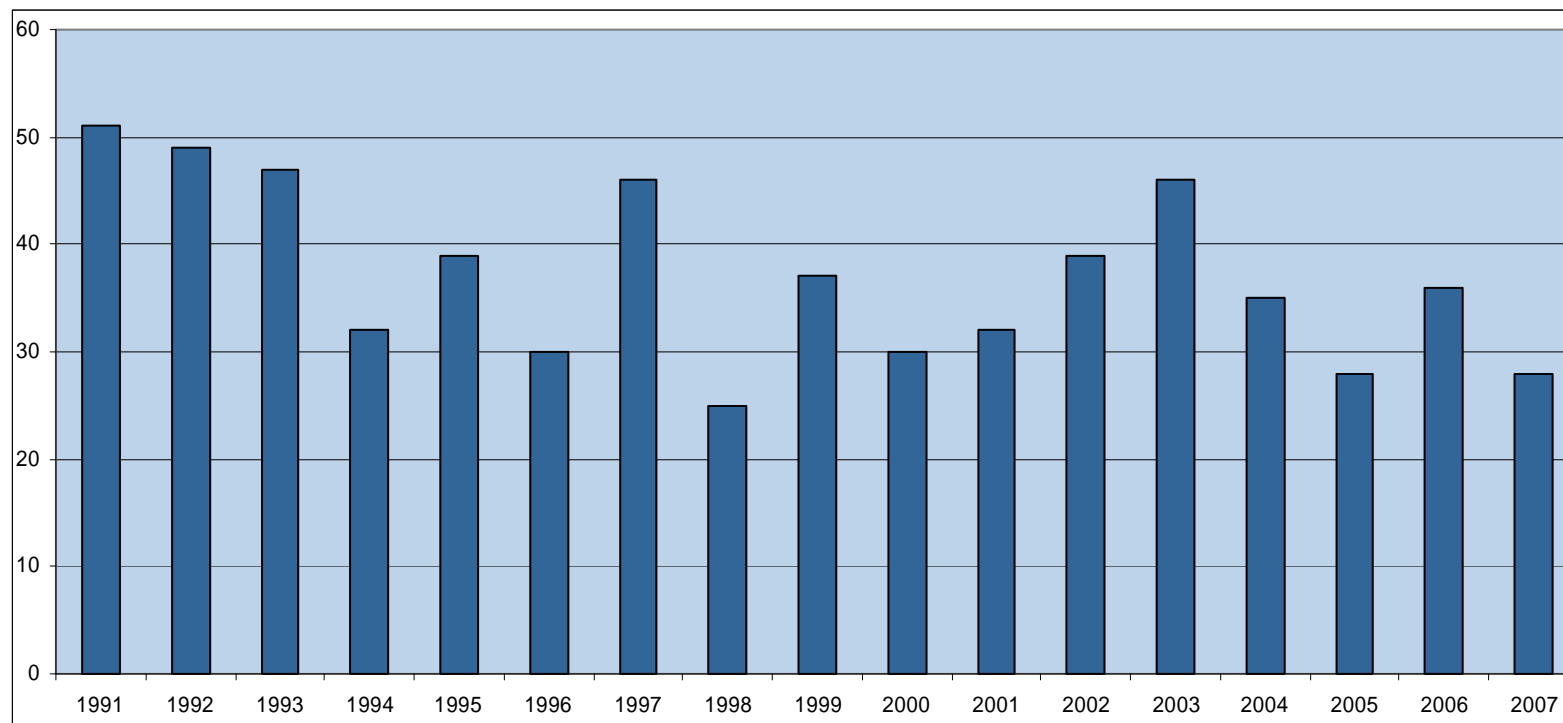
I minorenni sono 86 tra i conducenti, 115 tra i passeggeri e 37 tra i pedoni.



Fonte: dati provvisori elaborati a cura dell'Ufficio di Statistica del Comune di Bologna comprendenti anche gli incidenti rilevati dalla Polizia Stradale e dai Carabinieri.

In calo il numero dei morti

Morti negli incidenti stradali a Bologna



1991	1992	1993	1994	1995	1996	1997	1998	1999	2000	2001	2002	2003	2004	2005	2006	2007
51	49	47	32	39	30	46	25	37	30	32	39	46	35	28	36	28

Fonte: Istat. Dati 2000-2005 modificati in seguito alla ricostruzione della serie storica.

Per l'ultimo anno dati provvisori elaborati a cura dell'Ufficio di Statistica del Comune di Bologna comprendenti anche gli incidenti rilevati dalla Polizia Stradale e dai Carabinieri.

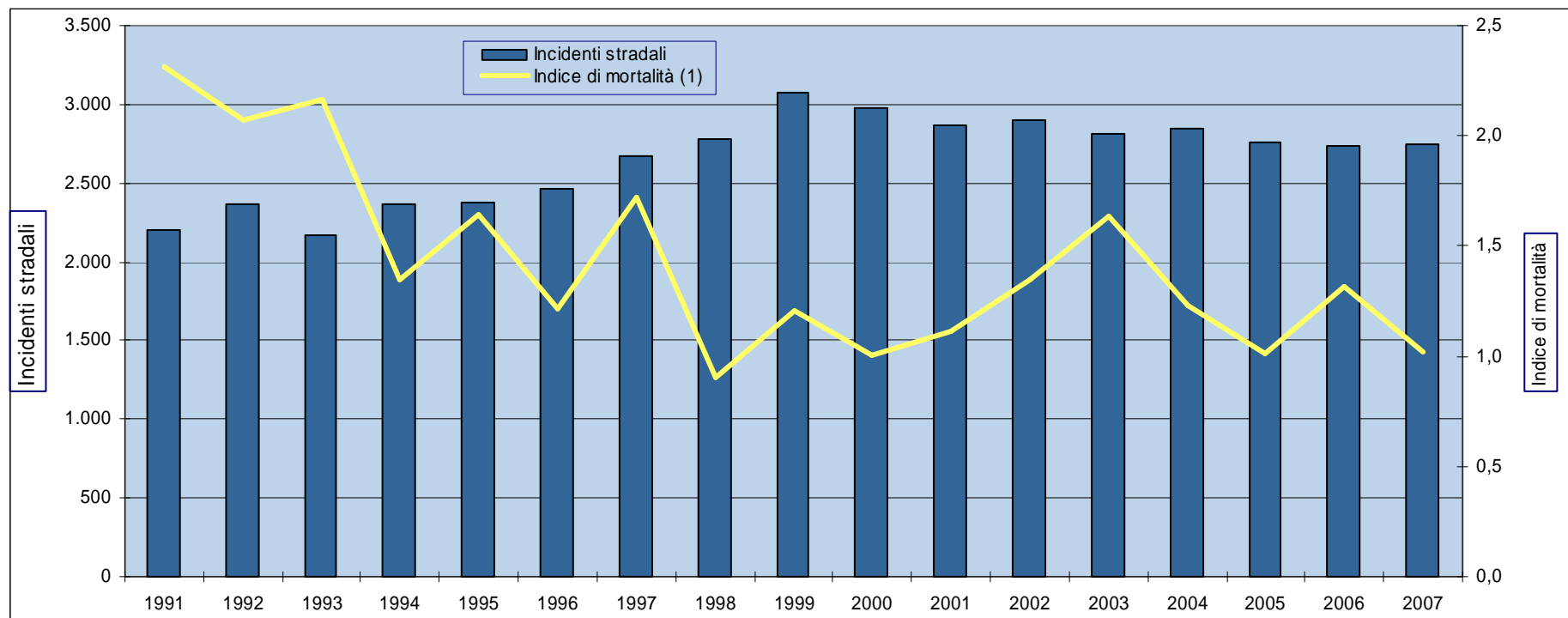
Sono stati 28 i morti negli incidenti stradali avvenuti a Bologna nel corso del 2007, 8 in meno rispetto al 2006. Il numero dei decessi sulle strade di Bologna nel 2007 è lo stesso valore del 2005, uno degli anni migliori da questo punto di vista.

Dei 28 morti del 2007, 23 sono maschi e 5 femmine.

L'età media dei deceduti è pari a 51,4 anni e 8 su 28 risultano al di sopra dei 65 anni.

Il tasso di mortalità è in diminuzione

Incidenti e indice di mortalità a Bologna



	1991	1992	1993	1994	1995	1996	1997	1998	1999	2000	2001	2002	2003	2004	2005	2006	2007
Incidenti stradali	2.204	2.367	2.174	2.370	2.376	2.463	2.675	2.778	3.071	2.982	2.869	2.895	2.810	2.849	2.755	2.740	2.743
Indice di mortalità ⁽¹⁾	2,3	2,1	2,2	1,4	1,6	1,2	1,7	0,9	1,2	1,0	1,1	1,3	1,6	1,2	1,0	1,3	1,0

(1) Rapporto tra il numero dei morti ed il numero degli incidenti moltiplicato cento

Fonte: Istat. Dati 2000-2005 modificati in seguito alla ricostruzione della serie storica.

Per l'ultimo anno dati provvisori elaborati a cura dell'Ufficio di Statistica del Comune di Bologna comprendenti anche gli incidenti rilevati dalla Polizia Stradale e dai Carabinieri.

Il numero relativamente limitato di morti del 2007 ha comportato un calo del tasso di mortalità, che si riporta al livello del 2005, uno dei più bassi nel periodo considerato.

Incidenti stradali mortali: due ruote e pedoni

Gli incidenti mortali nel 2007 a Bologna sono stati 28, cioè 5 in meno dello scorso anno⁽¹⁾.

Negli ultimi cinque anni, l'incidenza degli incidenti mortali sul complesso degli incidenti con conseguenze alle persone verificatisi a Bologna ha oscillato tra l'1,0% e l'1,5%: il 2007 insieme al 2005 si colloca sul livello minimo, mentre il massimo è stato raggiunto nel 2003.

Con riguardo alla natura degli incidenti mortali, si sono verificati 6 investimenti di pedoni (esattamente la metà di quanto accaduto nel 2006), 5 scontri frontali, 5 scontri frontali-laterali, 3 tamponamenti, 3 urti con ostacolo e altri 6 incidenti di diverse tipologie.

3 incidenti mortali si sono verificati su tratti autostradali o in tangenziale; gli altri su strade comunali. Più della metà (15) si è verificata in un rettilineo, 5 in una intersezione segnalata, 5 in una curva e 3 in altri luoghi.

In 11 incidenti mortali è stato coinvolto un solo veicolo; in questo caso si tratta di investimenti di pedoni (6), urti contro ostacoli (3), fuoriuscite (1) o cadute dal veicolo (1). I singoli veicoli coinvolti negli incidenti mortali sono stati 3 autovetture, 1 mezzo pesante e 7 tra motocicli e ciclomotori.

In 12 incidenti mortali invece sono stati coinvolti 2 veicoli e in questo caso si è trattato quasi sempre di incidenti tra veicoli in marcia. Per 10 di questi incidenti uno dei due veicoli coinvolti è risultato un motociclo/ciclomotore e in un caso 1 bicicletta.

Il mese peggiore per quanto riguarda gli incidenti più gravi è stato aprile con 5 incidenti e poi maggio e giugno con 4 ciascuno.

Il giorno "nero" per gli incidenti mortali è risultato il venerdì, con 7 casi.

La fascia oraria peggiore è risultata quella dalle 18 alle 20, orario nel quale si sono contati ben 7 incidenti mortali. Nella fascia notturna da mezzanotte alle 6 del mattino si sono verificati invece 5 incidenti mortali.

(1) Fonte: dati provvisori elaborati a cura dell'Ufficio di Statistica del Comune di Bologna comprendenti anche gli incidenti rilevati dalla Polizia Stradale e dai Carabinieri.

Nel 2007 un numero elevato di morti su ciclomotori e motocicli

Veicoli coinvolti in incidenti stradali e persone infortunate per tipo di veicolo dal 2002 al 2007

Tipo di veicolo	Veicoli coinvolti (1)						Persone morte						Persone ferite					
	2002	2003	2004	2005	2006	2007	2002	2003	2004	2005	2006	2007	2002	2003	2004	2005	2006	2007
Totale Autovetture	3.301	3.176	3.079	3.010	3.141	3.085	17	11	12	4	7	2	1.680	1.543	1.376	1.385	1.479	1477
Totale Autobus	55	63	68	63	59	71	0	0	0	0	0	0	24	24	40	29	52	42
Totale veicoli pesanti trasporto merci	328	336	396	393	393	401	2	1	3	2	3	2	84	84	93	92	112	106
Bicicletta	164	162	185	188	193	207	3	3	6	4	4	2	152	143	165	169	175	190
Totale ciclomotori e motocicli	1.550	1.537	1.588	1.446	1.460	1.480	10	13	5	9	9	16	1.444	1.467	1.494	1.370	1.390	1422
Totale altri veicoli	39	55	43	68	73	82	1	0	0	0	0	0	12	24	10	20	11	15
Veicoli oltre il terzo coinvolto	80	103	95	84	126	92	0	0	0	0	0	0	11	11	21	18	27	34
Totale	5.517	5.432	5.454	5.252	5.445	5.418	33	28	26	19	23	22	3.407	3.296	3.199	3.083	3.246	3.286

(1) I veicoli classificati per tipo di veicolo sono solo i primi tre coinvolti in ciascun incidente.

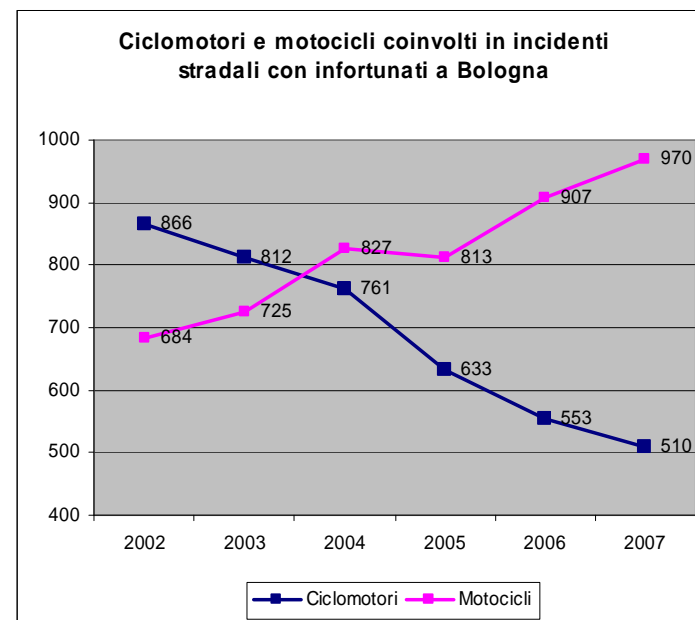
Fonte: dati provvisori elaborati a cura dell'Ufficio di Statistica del Comune di Bologna comprendenti anche gli incidenti rilevati dalla Polizia Stradale e dai Carabinieri.

Nel 2007 diminuisce il numero di veicoli coinvolti in incidenti stradali con infortunati: in particolare diminuisce il numero di autovetture e dei veicoli oltre il terzo coinvolto; viceversa aumentano tutte le altre tipologie, in particolare cresce il numero di autobus, il numero di biciclette (+7%), di ciclomotori e motocicli (+1%) e degli "altri veicoli" (+12%).

Rispetto al 2006 i morti sui veicoli diminuiscono di una sola unità: diminuiscono però in maniera consistente i morti sulle autovetture, che nel 2007 registrano solo 2 casi, in modo più modesto i morti sui veicoli pesanti e in bicicletta, ma aumentano in modo rilevante arrivando a segnare la cifra massima dal 2002, quelli su ciclomotori e motocicli.

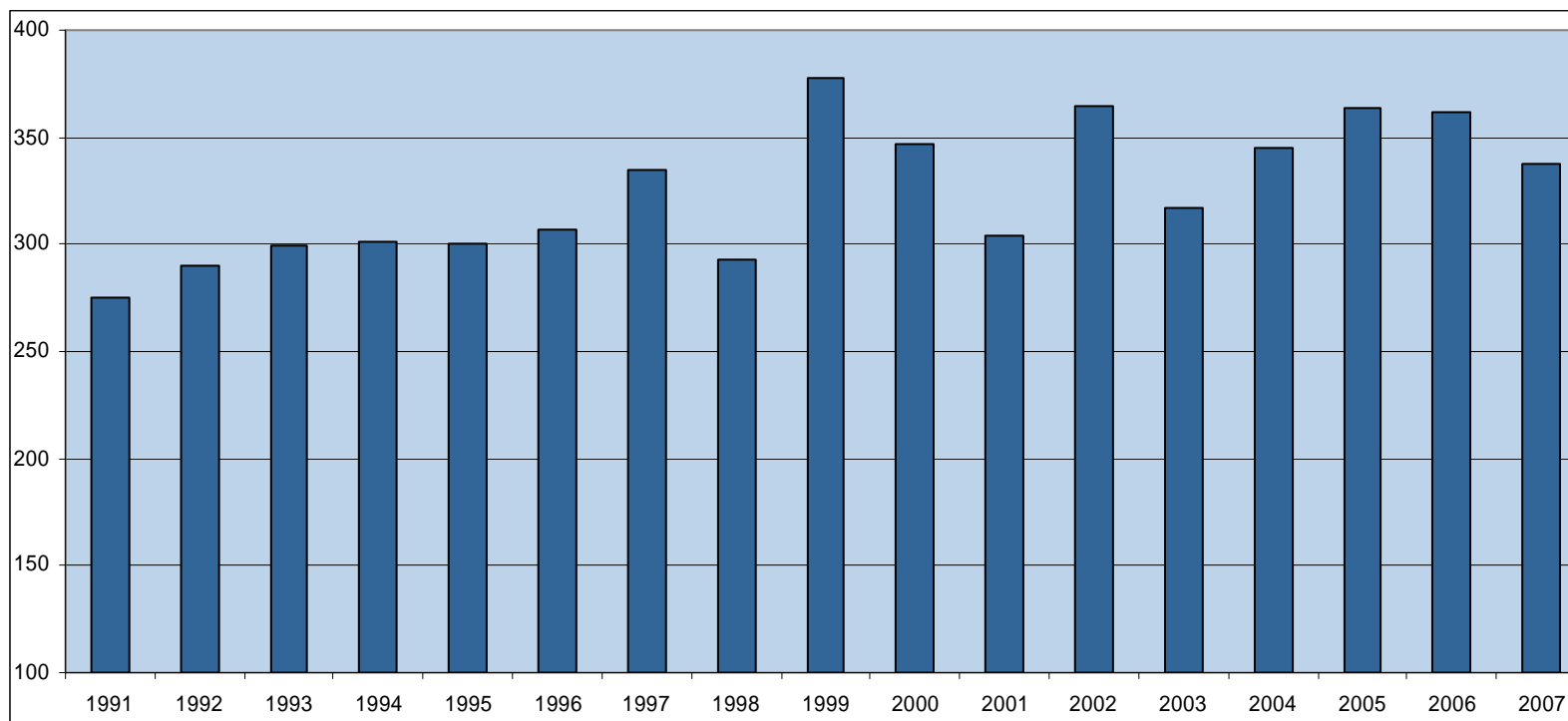
I feriti sui veicoli, in lieve aumento nel totale, diminuiscono per autobus e mezzi pesanti, ma aumentano per biciclette (+9%) e ciclomotori/motocicli (+2%).

Tra le due ruote si accentua ancora di più la crescita dei motocicli e la diminuzione dei ciclomotori.



Diminuisce nel 2007 il numero di pedoni investiti

Pedoni coinvolti in incidenti stradali a Bologna



1991	1992	1993	1994	1995	1996	1997	1998	1999	2000	2001	2002	2003	2004	2005	2006	2007
275	290	299	301	300	307	335	293	378	349	304	371	318	349	366	362	338

Fonte: Istat. Dati 2000-2005 modificati in seguito alla ricostruzione della serie storica.

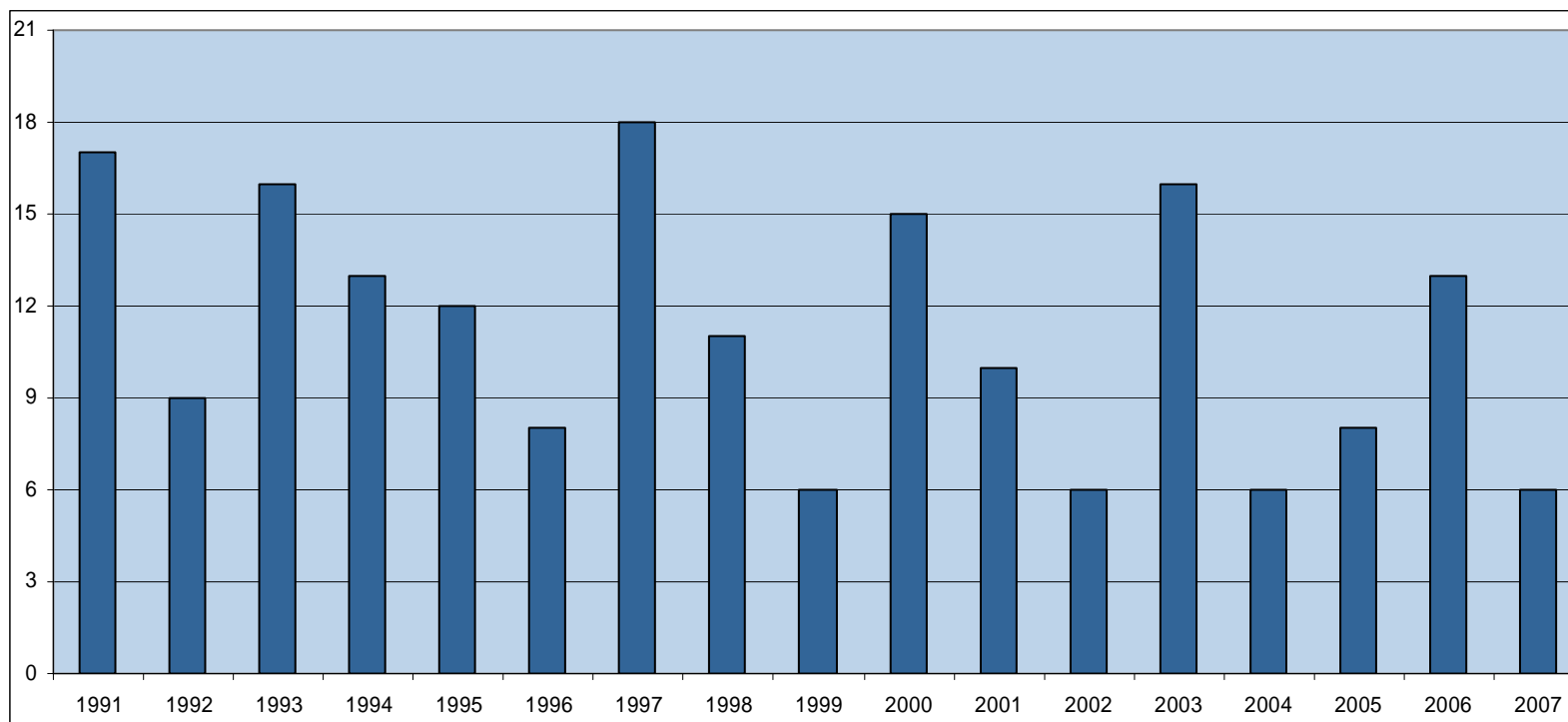
Per l'ultimo anno dati provvisori elaborati a cura dell'Ufficio di Statistica del Comune di Bologna comprendenti anche gli incidenti rilevati dalla Polizia Stradale e dai Carabinieri.

Nel 2007 si riscontra una diminuzione del numero di pedoni coinvolti in incidenti stradali (-7%) che riporta il dato ad un valore inferiore a quello del 2004 (338 di cui 151 maschi e 187 femmine). Gli investimenti di pedoni sono stati 305 nel corso dell'ultimo anno, finalmente in significativa diminuzione dopo che dal 2004 se n'era manifestata una costante crescita.

49 anni è l'età media dei pedoni investiti (50 per le donne, 46 per gli uomini): 103 hanno 65 anni o più, 43 sono gli ultraottantenni, mentre 37 sono i ragazzi minorenni.

Nel 2007 netta diminuzione del numero di pedoni deceduti

Pedoni morti in incidenti stradali a Bologna



1991	1992	1993	1994	1995	1996	1997	1998	1999	2000	2001	2002	2003	2004	2005	2006	2007
17	9	16	13	12	8	18	11	6	15	10	6	16	6	8	13	6

Fonte: Istat. Dati 2000-2005 modificati in seguito alla ricostruzione della serie storica.

Per l'ultimo anno dati provvisori elaborati a cura dell'Ufficio di Statistica del Comune di Bologna comprendenti anche gli incidenti rilevati dalla Polizia Stradale e dai Carabinieri.

Sui 338 pedoni coinvolti in incidenti stradali, 6 sono purtroppo deceduti. Rispetto al 2006 la diminuzione è consistente e il 2007 si colloca sul livello più basso registrato a Bologna con il 1999, il 2002 e il 2004.

Si tratta di 4 maschi e 2 femmine, in gran parte anziani. 4 su 6 hanno infatti almeno 85 anni.

I pedoni deceduti rappresentano il 21% dei morti per incidenti stradali a Bologna; rispetto al 2006 l'incidenza è diminuita perché la contrazione della mortalità è stata particolarmente accentuata per i pedoni.

Scontro frontale-laterale il tipo più diffuso di incidente

Natura degli incidenti con infortunati a Bologna dal 2002 al 2007

Tipo d'incidente	2002			2003			2004			2005			2006			2007		
	Incidenti	Morti	Feriti	Incidenti	Morti	Feriti	Incidenti	Morti	Feriti	Incidenti	Morti	Feriti	Incidenti	Morti	Feriti	Incidenti	Morti	Feriti
Tra veicoli in marcia	2.067	20	2.816	2.064	19	2.790	2.082	18	2.711	1.940	12	2.547	2.009	15	2.724	2.041	14	2.793
Scontro frontale	132	6	180	113	3	164	142	5	186	143	3	171	173	1	231	188	5	232
Scontro frontale - laterale	1.012	5	1.345	1.051	12	1.413	926	6	1.195	890	4	1.160	881	9	1.153	922	5	1.207
Scontro laterale	462	4	564	393	0	473	469	3	530	425	2	496	428	1	492	420	1	510
Tamponamento	461	5	727	507	4	740	545	4	800	482	3	720	527	4	848	511	3	844
Tra veicoli e pedoni	332	7	408	291	16	342	319	6	379	339	8	404	342	13	402	305	6	366
Tra veicoli in marcia e veicoli fermi	211	4	254	219	5	266	188	1	233	196	5	229	202	2	241	210	6	252
Urto con veicolo fermo	86	1	108	85	1	96	62	0	75	75	1	83	46	0	62	49	1	61
Urto con veicolo in sosta	27	1	29	25	1	33	29	0	32	27	0	31	52	1	54	57	2	67
Urto con ostacolo	98	2	117	109	3	137	97	1	126	94	4	115	104	1	125	104	3	124
Veicoli in marcia senza urto	232	8	288	163	4	197	176	7	215	213	2	258	184	6	225	186	2	206
Fuoriuscita, sbandamento	132	5	180	91	4	120	96	7	126	126	1	168	97	5	127	95	1	109
Infortunio per frenata	41	0	44	28	0	29	22	0	24	14	0	14	24	0	31	13	0	13
Infortunio per caduta da veicolo	59	3	64	44	0	48	58	0	65	73	1	76	63	1	67	78	1	84
Non specificato										1	0	1	3	0	3	1	0	1
In complesso	2.842	30	3.766	2.737	29	3.595	2.765	32	3.538	2.689	27	3.439	2.740	36	3.595	2.743	28	3.618

Fonte: dati provvisori elaborati a cura dell'Ufficio di Statistica del Comune di Bologna comprendenti anche gli incidenti rilevati dalla Polizia Stradale e dai Carabinieri.

Riguardo alla natura degli incidenti con infortunati rilevati dalle forze dell'ordine nel territorio bolognese, la categoria più numerosa si mantiene di gran lunga quella degli incidenti tra veicoli in marcia, in crescita rispetto al 2006, alla quale sono anche attribuibili il maggior numero di morti e di feriti. In questa categoria di incidenti hanno avuto aumenti rispetto al 2006 gli scontri frontali e gli scontri frontali-laterali.

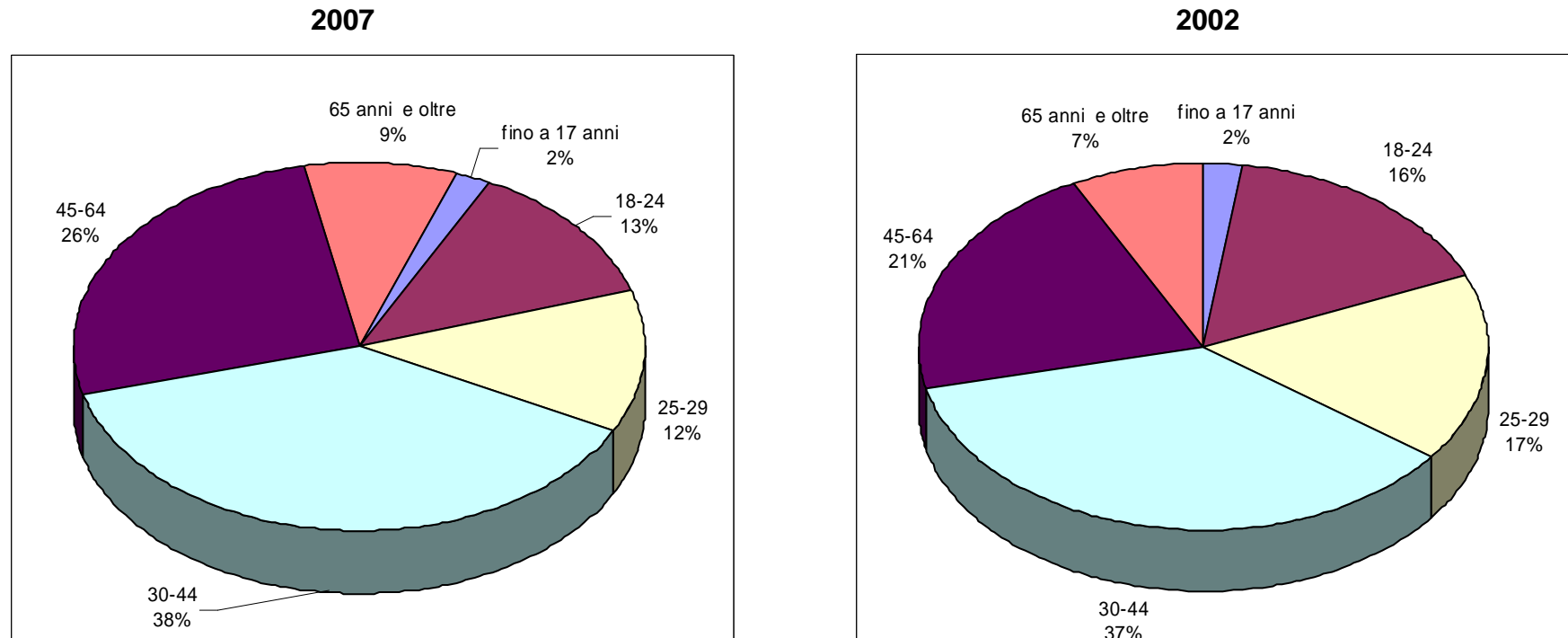
Gli incidenti tra veicoli e pedoni, in diminuzione, provocano un numero di vittime elevato, ma più che dimezzato rispetto allo scorso anno.

Gli incidenti tra veicoli in marcia e veicoli fermi o ostacoli, sostanzialmente invariati nel numero, provocano però quest'anno un più elevato numero di vittime.

Infine, calano le vittime degli incidenti ai veicoli in marcia senza urto, in particolare per fuoriuscite o sbandamenti.

3 conducenti di veicoli coinvolti in incidenti su 4 sono uomini

Età dei conducenti dei veicoli coinvolti in incidenti stradali con infortunati a Bologna



Fonte: dati provvisori elaborati a cura dell'Ufficio di Statistica del Comune di Bologna comprendenti anche gli incidenti rilevati dalla Polizia Stradale e dai Carabinieri.

Nel 2007, su 4 conducenti di veicoli coinvolti in incidenti stradali nel territorio comunale bolognese, 3 sono uomini. La composizione per età dei conducenti nel 2007 confrontata col corrispondente dato del 2002 evidenzia una tendenza all'invecchiamento: infatti mentre la quota di minorenni alla guida di veicoli coinvolti in incidenti stradali rimane totalmente invariata, si nota una flessione della quota dei "neopatentati" (come potremmo approssimativamente chiamare la fascia di età 18-24), una diminuzione ancora più consistente della fascia giovanile 25-29, un lieve aumento della quota più numerosa intermedia 30-44 e un aumento delle fasce di età successive, 45-64 e anche degli anziani ultrasessantacinquenni.

Marzo il mese col più alto numero di incidenti

Incidenti stradali a Bologna e persone infortunate per mese da gennaio a dicembre 2007

	Incidenti con infortunati	Persone morte	Persone ferite
Gennaio	210	2	261
Febbraio	188	2	244
Marzo	270	3	368
Aprile	233	6	314
Maggio	255	4	324
Giugno	232	4	298
Luglio	261	0	361
Agosto	142	1	205
Settembre	222	2	281
Ottobre	269	3	344
Novembre	248	1	328
Dicembre	213	0	290
Totali	2.743	28	3.618

Fonte: dati provvisori elaborati a cura dell'Ufficio di Statistica del Comune di Bologna comprendenti anche gli incidenti rilevati dalla Polizia Stradale e dai Carabinieri.

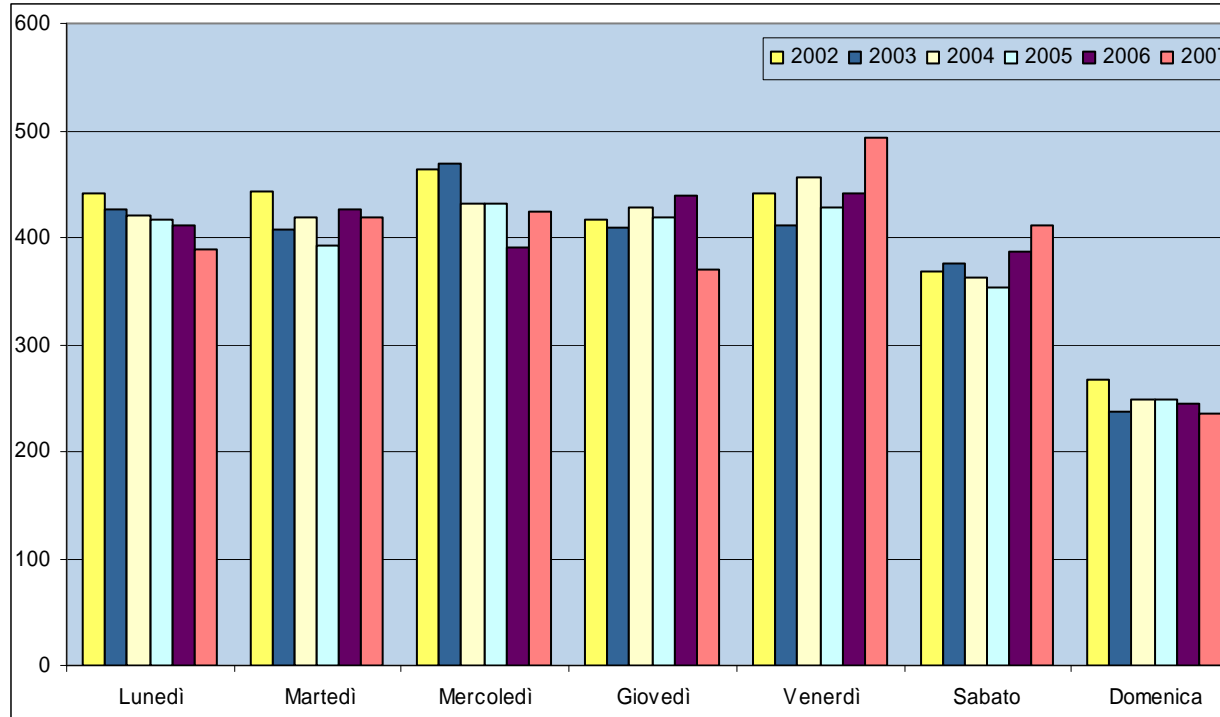
Nel 2007 marzo ha registrato il maggior numero di incidenti stradali con infortunati (270 incidenti) con il più elevato numero di feriti (368); il mese con il numero massimo di deceduti è invece aprile.

Complessivamente è nel primo semestre dell'anno che si sono contati più incidenti (1.388, 33 in più rispetto al secondo semestre del 2007) e soprattutto più deceduti (21 contro i 7 dei secondi sei mesi).

Rispetto ai corrispondenti periodi del 2006 mentre il primo semestre fa registrare un aumento della incidentalità, nel secondo semestre si assiste ad una diminuzione sia del numero di incidenti (-3,2%), sia del numero dei feriti (-1,8%), ma soprattutto ad una drastica frenata della mortalità (7 deceduti contro i 19 dello stesso periodo dell'anno precedente).

Il venerdì il giorno più pericoloso

Incidenti stradali a Bologna per giorno della settimana dal 2002 al 2007

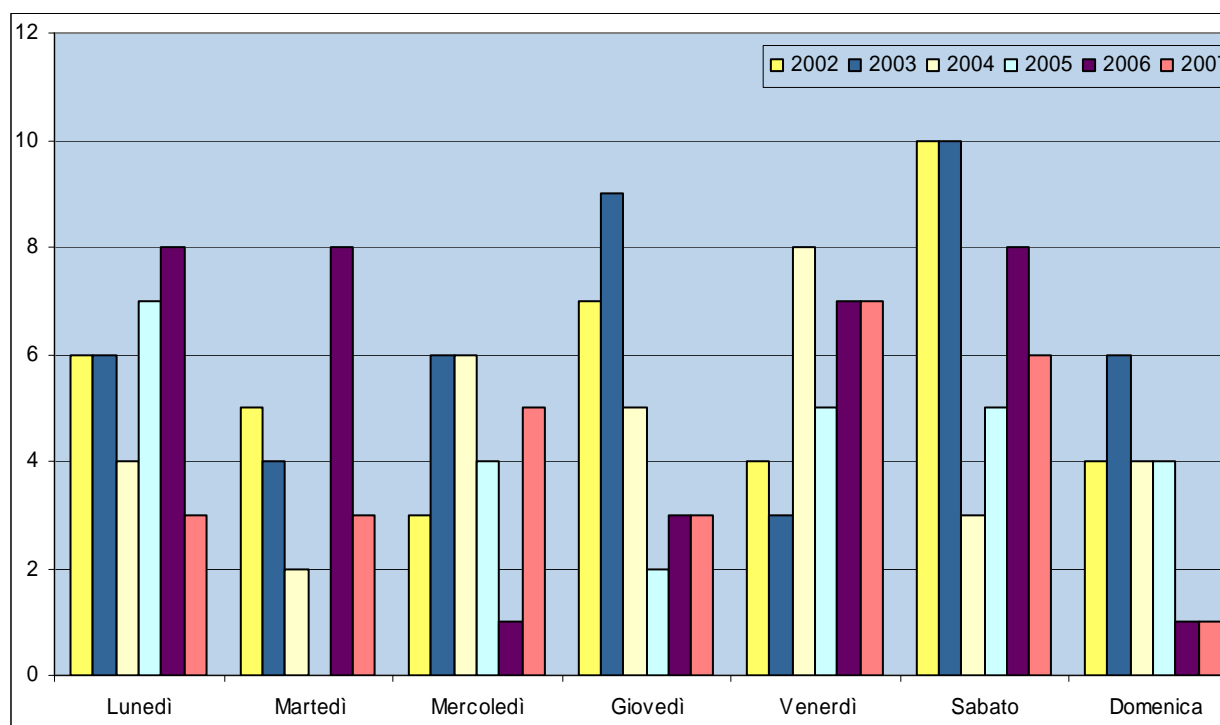


Fonte: dati provvisori elaborati a cura dell'Ufficio di Statistica del Comune di Bologna comprendenti anche gli incidenti rilevati dalla Polizia Stradale e dai Carabinieri.

Come per il 2006, rimane al venerdì la maglia nera del giorno più pericoloso; nell'ultimo anno gli incidenti avvenuti di venerdì sono stati particolarmente numerosi arrivando a segnare il massimo assoluto del periodo osservato. E' interessante osservare anche che venerdì e mercoledì negli ultimi 6 anni si sono sempre divisi il record che non è mai andato a nessun altro giorno della settimana.

Venerdì è anche il giorno in cui si muore di più

Morti in incidenti stradali a Bologna per giorno della settimana dal 2002 al 2007



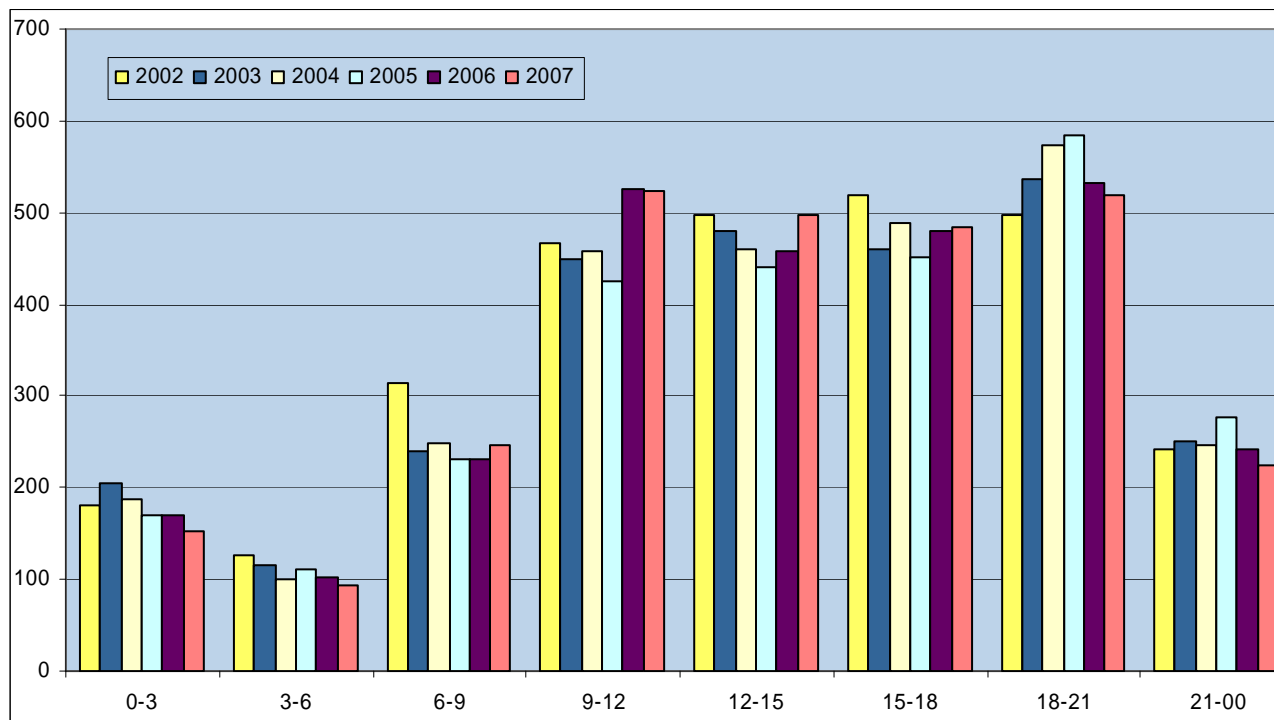
Fonte: dati provvisori elaborati a cura dell'Ufficio di Statistica del Comune di Bologna comprendenti anche gli incidenti rilevati dalla Polizia Stradale e dai Carabinieri.

Nel 2007 il calo della mortalità sulle strade di Bologna riguarda tutti i giorni della settimana con l'eccezione del mercoledì che aveva registrato però l'anno scorso un dato particolarmente favorevole.

La maglia nera della mortalità spetta al venerdì, seguito dal sabato che tuttavia registra il maggior indice di mortalità (1,5 per 100 incidenti).

Al mattino il maggior numero di incidenti

Incidenti stradali a Bologna per ora dell'incidente dal 2002 al 2007

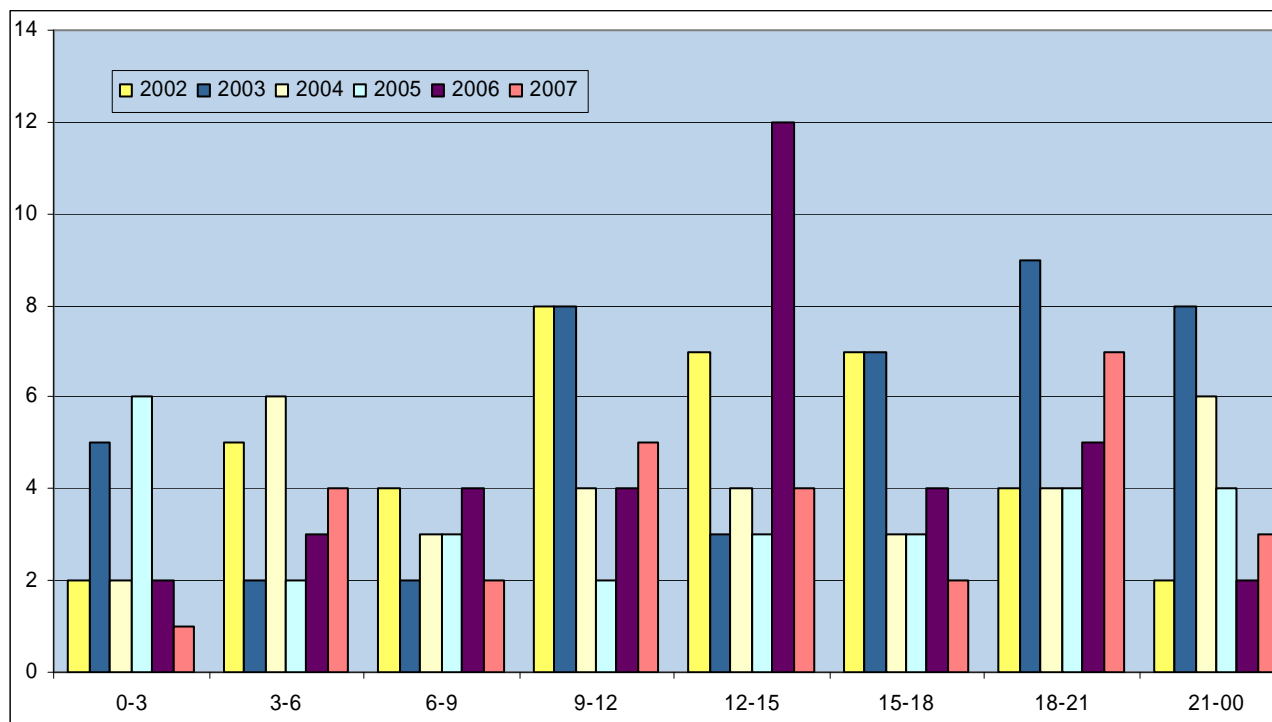


Fonte: dati provvisori elaborati a cura dell'Ufficio di Statistica del Comune di Bologna comprendenti anche gli incidenti rilevati dalla Polizia Stradale e dai Carabinieri.

Nel 2007 la fascia oraria nella quale si è verificato il maggior numero di incidenti è quella dalle 9 alle 12, seguita però a poca distanza dalla fascia oraria del rientro serale 18-21 che negli ultimi anni si è manifestata come la più pericolosa. In crescita rispetto al 2006 anche la fascia oraria dalle 12 alle 15. E' interessante osservare che le fasce orarie notturne sono tutte in diminuzione.

All'ora del rientro serale il maggior numero di morti nel 2007

Morti in incidenti stradali a Bologna per ora dell'incidente dal 2002 al 2007



Fonte: dati provvisori elaborati a cura dell'Ufficio di Statistica del Comune di Bologna comprendenti anche gli incidenti rilevati dalla Polizia Stradale e dai Carabinieri.

Se nel 2006 la fascia oraria nella quale si riscontrò il numero maggiore di decessi fu quella tra le 12 e le 15, nel 2007 essa si colloca tra le 18 e le 21.

Dei 28 deceduti negli incidenti stradali a Bologna 8 sono riferibili ad incidenti avvenuti nelle ore serali e notturne, 20 invece tra le 6 del mattino e le 21.

Navile si conferma il quartiere con più incidenti

Incidenti stradali e persone infortunate per quartiere e zona dal 2002 al 2007

Quartieri Zone	Incidenti con infortunati						Persone morte						Persone ferite					
	2002	2003	2004	2005	2006	2007	2002	2003	2004	2005	2006	2007	2002	2003	2004	2005	2006	2007
Borgo Panigale	213	215	278	237	271	250	4	6	7	5	5	4	307	301	409	346	404	343
Navile	514	495	481	480	490	482	6	9	9	4	7	4	697	676	635	639	639	667
Bolognina	239	219	233	234	212	207	2	2	1	1	0	2	312	292	292	300	273	264
Corticella	137	127	115	131	124	138	2	4	8	0	4	2	203	177	161	182	161	198
Lame	138	149	133	115	154	137	2	3	0	3	3	0	182	207	182	157	205	205
Porto	317	277	348	312	280	280	3	1	2	2	2	4	389	370	421	381	362	364
Marconi	158	127	180	169	120	124	2	0	2	1	1	1	186	156	209	195	150	152
Saffi	159	150	168	143	160	156	1	1	0	1	1	3	203	214	212	186	212	212
Reno	119	122	152	144	134	130	5	5	2	2	5	2	146	150	192	182	162	163
Barca	70	84	72	86	84	92	1	4	1	1	5	2	86	103	98	115	97	120
Santa Viola	49	38	80	58	50	38	4	1	1	1	0	0	60	47	94	67	65	43
San Donato	283	282	229	215	226	236	6	5	3	5	6	3	400	384	304	276	304	299
Santo Stefano	339	316	310	337	335	318	3	3	1	2	3	5	418	389	375	413	408	406
Colli	42	41	42	42	50	46	0	0	0	0	1	0	56	54	54	56	59	63
Galvani	96	82	80	100	78	78	2	0	1	1	0	2	111	93	87	120	101	103
Murri	201	193	188	195	207	194	1	3	0	1	2	3	251	242	234	237	248	240
San Vitale	482	434	412	407	393	439	2	6	1	2	3	3	632	558	500	515	487	570
Irnerio	132	130	120	121	91	113	1	2	0	0	0	0	154	172	141	142	111	138
San Vitale	350	304	292	286	302	326	1	4	1	2	3	3	478	386	359	373	376	432
Saragozza	193	204	227	209	195	179	0	1	3	1	0	1	244	260	254	253	238	230
Costa Saragozza	115	122	128	141	121	103	0	1	3	1	0	0	144	155	140	173	155	136
Malpighi	78	82	99	68	74	76	0	0	0	0	0	1	100	105	114	80	83	94
Savena	231	263	224	237	260	261	5	6	2	4	4	1	298	319	304	286	336	324
Mazzini	163	177	148	160	178	185	1	5	1	4	3	0	218	218	209	189	235	229
San Ruffillo	68	86	76	77	82	76	4	1	1	0	1	1	80	101	95	97	101	95
Non indicato	151	129	104	111	156	168	5	2	2	0	1	1	235	188	144	148	255	252
<i>Centro storico</i>	464	421	479	458	363	391	5	2	3	2	1	4	551	526	551	537	445	487
<i>Zone periferiche</i>	2.378	2.316	2.286	2.231	2.377	2.352	34	42	29	25	35	24	3.215	3.069	2.987	2.902	3.150	3.131
Bologna	2.842	2.737	2.765	2.689	2.740	2.743	39	44	32	27	36	28	3.766	3.595	3.538	3.439	3.595	3.618

Fonte: dati provvisori elaborati a cura dell'Ufficio di Statistica del Comune di Bologna comprendenti anche gli incidenti rilevati dalla Polizia Stradale e dai Carabinieri.

Navile è, anche nel 2007, il quartiere nel quale si è verificato il maggior numero di incidenti e per il quale si è riscontrato soprattutto il maggior numero di feriti; il numero massimo dei morti invece è attribuibile al quartiere Santo Stefano che registra 5 decessi.

Nel confronto con l'anno precedente, si evidenzia una certa ripresa nella incidentalità nel centro storico (+8%) dopo che il 2006 ne aveva fatto segnare una consistente diminuzione (-21%). L'aumento è riferibile a tutte le zone che compongono il Centro a parte Galvani che nel 2007 registra un numero di incidenti esattamente pari al 2006, ed in particolare alla zona Irnerio nel cui territorio il numero di incidenti sale del 24%. In aumento nel 2007 anche il numero dei decessi avvenuti sulle strade centrali (4, contro un solo caso nel 2006).

Tra i quartieri che vedono ridursi nel 2007 il numero di incidenti stradali con conseguenze alle persone troviamo Borgo Panigale (-8%), Saragozza (-8%), Santo Stefano (-5%), Reno (-3%) e Navile (-2%). Le zone che hanno contribuito in maniera più rilevante alle diminuzioni sono Santa Viola (-24%), Costa Saragozza (-15%) e Lame (-11%).

In altri quartieri della città invece la situazione nel 2007 si è fatta più critica.

Si tratta di San Donato (+4%) e soprattutto di San Vitale (+12%) che oltre all'aumento relativo alla zona centrale Irnerio, accumula aumenti anche nella zona San Vitale esterna ai viali di circonvallazione (+8%).

Occorre infine segnalare che anche quest'anno il confronto territoriale risente di un alto numero di incidenti per i quali non è possibile determinare la zona o il quartiere (168 incidenti). Si tratta di incidenti avvenuti in una strada o incrocio di confine tra più zone senza indicazioni del lato stradale cosicché non risulta possibile attribuirne la zona o il quartiere oppure su tratti autostradali o di tangenziale non specificati.

Appendice statistica

**Incidenti stradali a Bologna, persone infortunate e pedoni coinvolti
dal 1991 al 2007**

Anni	Incidenti con infortunati (1)	Persone morte (2)	Persone ferite	- di cui pedoni coinvolti		
				Pedoni morti (2)	Pedoni feriti	Totale
1991	2.204	51	2.942	17	258	275
1992	2.367	49	3.189	9	281	290
1993	2.174	47	2.727	16	283	299
1994	2.370	32	2.998	13	288	301
1995	2.376	39	3.098	12	288	300
1996	2.463	30	3.235	8	299	307
1997	2.675	46	3.448	18	317	335
1998	2.778	25	3.645	11	282	293
1999	3.071	37	3.949	6	372	378
2000	2.982	30	3.955	15	334	349
2001	2.869	32	3.841	10	294	304
2002	2.895	39	3.837	6	365	371
2003	2.810	46	3.703	16	302	318
2004	2.849	35	3.672	6	343	349
2005	2.755	28	3.554	8	358	366
2006	2.740	36	3.602	13	349	362
2007	2.743	28	3.618	6	332	338

Fonte: Istat. Dati 2000-2005 modificati in seguito alla ricostruzione della serie storica.

Per l'ultimo anno dati provvisori elaborati a cura dell'Ufficio di Statistica del Comune di Bologna comprendenti anche gli incidenti rilevati dalla Polizia Stradale e dai Carabinieri.

(1) Dalla rilevazione sono esclusi gli incidenti senza morti o feriti. (2) Decessi verificatisi entro il trentesimo giorno dall'incidente.

Incidenti stradali e persone infortunate per quartiere e zona**nel 2007**

Quartieri Zone	Incidenti con infortunati (1)	Persone morte (2)	Persone ferite	Numero annuo di incidenti per Km di strada percorribile
Borgo Panigale	250	4	343	1,63
Navile	482	4	667	2,67
Bolognina	207	2	264	
Corticella	138	2	198	
Lame	137	0	205	
Porto	280	4	364	5,73
Marconi	124	1	152	
Saffi	156	3	212	
Reno	130	2	163	2,11
Barca	92	2	120	
Santa Viola	38	0	43	
San Donato	236	3	299	2,33
Santo Stefano	318	5	406	2,27
Colli	46	0	63	
Galvani	78	2	103	
Murri	194	3	240	
San Vitale	439	3	570	3,36
Irnerio	113	0	138	
San Vitale	326	3	432	
Saragozza	179	1	230	2,28
Costa Saragozza	103	0	136	
Malpighi	76	1	94	
Savena	261	1	324	2,51
Mazzini	185	0	229	
San Ruffillo	76	1	95	
Non determinabile	168	1	252	
Centro storico (3)	391	4	487	
Zone periferiche	2.352	24	3.131	
Bologna	2.743	28	3.618	2,74

Dati provvisori elaborati a cura dell'Ufficio di Statistica del Comune di Bologna, comprendenti anche gli incidenti rilevati dalla Polizia Stradale e dai Carabinieri

(1) Dalla rilevazione sono esclusi gli incidenti senza morti o feriti (2) Decessi verificatisi entro il trentesimo giorno dall'incidente.

(3) Costituiscono il Centro storico le zone Galvani, Irnerio, Malpighi e Marconi.

Incidenti stradali per tipo di localizzazione**nel 2007**

Tipo di localizzazione	Incidenti con infortunati (1)	Persone morte (2)	Persone ferite
Strada urbana	2.465	25	3.145
Provinciale entro l'abitato	4	0	6
Comunale extra-urbana	8	0	12
Provinciale fuori abitato	6	0	8
Statale fuori abitato	2	0	2
Autostrada	105	2	229
Tangenziale	153	1	216
Totali	2.743	28	3.618

Dati provvisori elaborati a cura dell'Ufficio di Statistica del Comune di Bologna, comprendenti anche gli incidenti rilevati dalla Polizia Stradale e dai Carabinieri.

(1) Dalla rilevazione sono esclusi gli incidenti senza morti o feriti.

(2) Decessi verificatisi entro il trentesimo giorno dall'incidente.

Incidenti stradali per natura dell'incidente**nel 2007**

Tipo d'incidente	Incidenti con infortunati (1)	Persone morte(2)	Persone ferite
Tra veicoli in marcia	2.041	14	2.793
Scontro frontale	188	5	232
Scontro frontale - laterale	922	5	1.207
Scontro laterale	420	1	510
Tamponamento	511	3	844
Tra veicoli e pedoni	305	6	366
Tra veicoli in marcia e veicoli fermi o ostacoli	210	6	252
Urto con veicolo fermo	49	1	61
Urto con veicolo in sosta	57	2	67
Urto con ostacolo	104	3	124
Veicoli in marcia senza urto	186	2	206
Fuoriuscita, sbandamento	95	1	109
Infortunio per frenata	13	0	13
Infortunio per caduta da veicolo	78	1	84
Non specificato	1	0	1
In complesso	2.743	28	3.618

Dati provvisori elaborati a cura dell'Ufficio di Statistica del Comune di Bologna, comprendenti anche gli incidenti rilevati dalla Polizia Stradale e dai Carabinieri.

(1) Dalla rilevazione sono esclusi gli incidenti senza morti o feriti.

(2) Decessi verificatisi entro il trentesimo giorno dall'incidente.

Incidenti stradali per giorno della settimana**nel 2007**

Giorno della settimana	Incidenti con infortunati (1)	Persone morte (2)	Persone ferite
Lunedì	389	3	499
Martedì	419	3	522
Mercoledì	425	5	530
Giovedì	371	3	486
Venerdì	493	7	621
Sabato	411	6	567
Domenica	235	1	393
Totali	2.743	28	3.618

Dati provvisori elaborati a cura dell'Ufficio di Statistica del Comune di Bologna, comprendenti anche gli incidenti rilevati dalla Polizia Stradale e dai Carabinieri.

(1) Dalla rilevazione sono esclusi gli incidenti senza morti o feriti.

(2) Decessi verificatisi entro il trentesimo giorno dall'incidente.

Incidenti stradali per ora dell'incidente**nel 2007**

Ora dell'incidente	Incidenti con infortunati (1)	Persone morte (2)	Persone ferite
00.00-02.59	152	1	223
00.00-00.59	67	0	90
01.00-01.59	45	0	71
02.00-02.59	40	1	62
03.00-05.59	94	4	133
03.00-03.59	40	0	59
04.00-04.59	24	3	33
05.00-05.59	30	1	41
06.00-08.59	247	2	324
06.00-06.59	36	1	50
07.00-07.59	49	0	70
08.00-08.59	162	1	204
09.00-11.59	524	5	711
09.00-9.59	181	2	242
10.00-10.59	162	1	216
11.00-11.59	181	2	253
12.00-14.59	498	4	619
12.00-12.59	163	1	199
13.00-13.59	181	0	221
14.00-14.59	154	3	199
15.00-17.59	485	2	644
15.00-15.59	149	1	198
16.00-16.59	147	0	196
17.00-17.59	189	1	250
18.00-20.59	518	7	651
18.00-18.59	208	1	256
19.00-19.59	183	6	230
20.00-20.59	127	0	165
21.00-23.59	225	3	313
21.00-21.59	103	1	149
22.00-22.59	64	0	76
23.00-23.59	58	2	88
Totale	2.743	28	3.618

Dati provvisori elaborati a cura dell'Ufficio di Statistica del Comune di Bologna, comprendenti anche gli incidenti rilevati dalla Polizia Stradale e dai Carabinieri.

(1) Dalla rilevazione sono esclusi gli incidenti senza morti o feriti.

(2) Decessi verificatisi entro il trentesimo giorno dall'incidente.

Incidenti stradali per tipo e numero di veicoli coinvolti nell'incidente

nel 2007

Tipi di veicoli			Incidenti con infortunati (1)	Persone morte (2)	Persone ferite
Veicolo 1	Veicolo 2	Veicolo 3			
Un veicolo coinvolto			505	11	578
Autovettura			270	3	313
Mezzo pesante	(3)		45	1	47
Bicicletta			5	0	5
Motociclo	(4)		173	7	201
Altro veicolo			12	0	12
Due veicoli coinvolti			1.893	12	2.432
Autovetture			449	0	757
Autovettura	e mezzo pesante	(3)	130	1	199
Autovettura	e bicicletta		124	1	128
Autovettura	e motociclo	(4)	887	8	974
Autovettura	e altro veicolo		18	0	26
Mezzi pesanti	(3)		15	0	21
Mezzo pesante	(3) e bicicletta		17	0	19
Mezzo pesante	(3) e motociclo	(4)	114	2	120
Mezzo pesante	(3) e altro veicolo		5	0	6
Biciclette			2	0	2
Bicicletta	e motociclo	(4)	40	0	55
Bicicletta	e altro veicolo		4	0	4
Motocicli	(4)		57	0	87
Motociclo	(4) e altro veicolo		31	0	34
Tre veicoli coinvolti			345	5	608
Autovetture			152	0	312
Autovettura	- autovettura	e mezzo pesante	60	0	116
Autovettura	- autovettura	e bicicletta	4	0	4
Autovettura	- autovettura	e motociclo	55	1	65
Autovettura	- autovettura	e altro veicolo	2	0	3
Autovettura	- mezzo pesante	(3) e mezzo pesante	17	2	37
Autovettura	- mezzo pesante	(3) e bicicletta	2	0	3
Autovettura	- mezzo pesante	(3) e motociclo	15	0	17
Autovettura	- mezzo pesante	(3) e altro veicolo	1	0	2
Autovettura	- bicicletta	e bicicletta	2	0	4
Autovettura	- bicicletta	e motociclo	3	1	4
Autovettura	- motociclo	(4) e motociclo	13	0	21
Autovettura	- motociclo	(4) e altro veicolo	7	0	7
Mezzi pesanti	(3)		4	1	5
Mezzo pesante	(3) - mezzo pesante	(3) e motociclo	3	0	3
Mezzo pesante	(3) - motociclo	(4) e motociclo	1	0	1
Motocicli	(4)		3	0	3
Motociclo	(4) - altro veicolo	(4) e altro veicolo	1	0	1
In complesso			2.743	28	3.618

Dati provvisori elaborati a cura dell'Ufficio di Statistica del Comune di Bologna, comprendenti anche gli incidenti rilevati dalla Polizia Stradale e dai Carabinieri.

(1) Dalla rilevazione sono esclusi gli incidenti senza morti o feriti.

(2) Decessi verificatisi entro il trentesimo giorno dall'incidente.

(3) Comprende autobus-filobus e mezzi pesanti.

(4) Comprende ciclomotori e motocicli.

Conducenti di veicoli coinvolti in incidenti stradali per sesso ed età**nel 2007**

(2)

Classi di età	Maschi	Femmine	Non indicato	In complesso (1)
fino a 17 anni	90	12	0	102
18-24	494	141	0	635
25-29	482	142	0	624
30-44	1.459	496	0	1.955
45-64	1.030	289	0	1.319
65 anni e oltre	368	67	0	435
non indicata	0	0	256	256
Totale	3.923	1.147	256	5.326

Dati provvisori elaborati a cura dell'Ufficio di Statistica del Comune di Bologna, comprendenti anche gli incidenti rilevati dalla Polizia Stradale e dai Carabinieri.

(1) Dalla rilevazione sono esclusi gli incidenti senza morti o feriti.

(2) Nella tavola sono riportati i conducenti dei veicoli coinvolti in incidenti prendendo in considerazione soltanto i primi tre veicoli interessati in ciascun incidente, anche se in alcuni casi gli incidenti possono coinvolgerne più di tre.

Conducenti, passeggeri e pedoni morti e feriti negli incidenti stradali a Bologna per sesso ed età nel 2007

		Morti (1)			Feriti		
		Maschi	Femmine	Totale	Maschi	Femmine	Totale
Conducenti	fino a 17 anni	1		1	74	12	86
	18-24		1	1	281	97	378
	25-29	1		1	261	104	365
	30-44	7	1	8	652	292	944
	45-64	7		7	409	127	536
	65 anni e oltre	2		2	127	30	157
	non indicata			0			0
	Totale	18	2	20	1.804	662	2.466
Passeggeri	fino a 17 anni			0	55	60	115
	18-24			0	79	82	161
	25-29			0	47	50	97
	30-44			0	70	129	199
	45-64		1	1	21	104	125
	65 anni e oltre	1		1	11	40	51
	non indicata			0	36	36	72
	Totale	1	1	2	319	501	820
Pedoni	fino a 17 anni			0	20	17	37
	18-24	1		1	11	20	31
	25-29			0	14	13	27
	30-44			0	31	26	57
	45-64			0	28	46	74
	65 anni e oltre	3	2	5	41	62	103
	non indicata			0	2	1	3
	Totale	4	2	6	147	185	332
In complesso	fino a 17 anni	1	0	1	149	89	238
	18-24	1	1	2	371	199	570
	25-29	1	0	1	322	167	489
	30-44	7	1	8	753	447	1.200
	45-64	7	1	8	458	277	735
	65 anni e oltre	6	2	8	179	132	311
	non indicata	0	0	0	38	37	75
	Totale	23	5	28	2.270	1.348	3.618

Dati provvisori elaborati a cura dell'Ufficio di Statistica del Comune di Bologna, comprendenti anche gli incidenti rilevati dalla Polizia Stradale e dai Carabinieri.

(1) Decessi verificatisi entro il trentesimo giorno dall'incidente.

Veicoli coinvolti in incidenti stradali e persone infortunate per tipo di veicolo**nel 2007****(2)**

Tipo di veicolo	Veicoli coinvolti (1)	Persone morte	Persone ferite
Autovettura privata	3.017	2	1.436
Autovettura privata con rimorchio	1	0	1
Autovettura pubblica	44	0	19
Autovettura di soccorso o di polizia	23	0	21
Totale Autovetture	3.085	2	1.477
Autobus o filobus in servizio urbano	36	0	7
Autobus di linea o non di linea in extraurbana	35	0	35
Totale Autobus	71	0	42
Autocarro	352	1	96
Autotreno con rimorchio	9	0	3
Autosnodato o autoarticolato	40	1	7
Totale veicoli pesanti trasporto merci	401	2	106
Bicicletta	207	2	190
Ciclomotore	510	5	479
Motociclo a solo	804	10	735
Motociclo con passeggero	166	1	208
Totale ciclomotori e motocicli	1.480	16	1.422
Veicolo speciale	24	0	7
Trattore stradale o motrice	4	0	0
Motocarro o motofurgone	1	0	0
Veicolo ignoto perché datosi alla fuga	41	0	0
Quadriciclo leggero	12	0	8
Totale altri veicoli	82	0	15
Totale veicoli fino al terzo veicolo coinvolto	5.326	22	3.252
Veicoli coinvolti oltre al terzo	92	0	34
Totale	5.418	22	3.286

Dati provvisori elaborati a cura dell'Ufficio di Statistica del Comune di Bologna, comprendenti anche gli incidenti rilevati dalla Polizia Stradale e dai Carabinieri.

(1) Dalla rilevazione sono esclusi gli incidenti senza morti o feriti.

(2) I veicoli classificati per tipo di veicolo sono solo i primi tre coinvolti in ciascun incidente; i veicoli oltre il terzo sono indicati solo in complesso.

**Incidenti stradali a Bologna e persone infortunate per mese
da Gennaio 2006 a Dicembre 2007**

	2006			2007		
	Incidenti con infortunati (1)	Persone morte (2)	Persone ferite	Incidenti con infortunati (1)	Persone morte (2)	Persone ferite
Gennaio	206	5	274	210	2	261
Febbraio	188	2	237	188	2	244
Marzo	208	1	276	270	3	368
Aprile	223	2	290	233	6	314
Maggio	252	2	336	255	4	324
Giugno	263	5	339	232	4	298
Luglio	249	7	321	261	0	361
Agosto	141	6	197	142	1	205
Settembre	241	2	328	222	2	281
Ottobre	307	0	394	269	3	344
Novembre	253	2	316	248	1	328
Dicembre	209	2	287	213	0	290
Gen.-Dic.	2.740	36	3.595	2.743	28	3.618
Totali	2.740	36	3.595	2.743	28	3.618

Dati provvisori elaborati a cura dell'Ufficio di Statistica del Comune di Bologna, comprendenti anche gli incidenti rilevati dalla Polizia Stradale e dai Carabinieri.

(1) Dalla rilevazione sono esclusi gli incidenti senza morti o feriti.

(2) Decessi verificatisi entro il trentesimo giorno dall'incidente.

