



Comune di Bologna
Settore Programmazione, Controlli e Statistica

Incidenti stradali a Bologna

Dati aggiornati al 2005

giugno 2006

Direttore: Gianluigi Bovini
Redazione a cura di Marisa Corazza

NOTA BENE:

All'Ufficio di Statistica del Comune di Bologna pervengono i dati relativi agli incidenti stradali con infortunati rilevati nell'ambito territoriale comunale dalla Polizia Municipale e dalla Polizia Stradale di Bologna. Dopo le opportune operazioni di verifica e di controllo, i dati vengono trasmessi alla Provincia di Bologna, che si occupa della raccolta e della registrazione a livello provinciale e del trasferimento delle informazioni all'ISTAT, e che a sua volta inoltra agli uffici comunali eventuali altri incidenti avvenuti sul territorio comunale e rilevati da Carabinieri o altre forze dell'ordine.

Una volta pervenuti all'ISTAT, i record vengono sottoposti ad ulteriori procedure automatiche di controllo e correzione secondo criteri deterministici e probabilistici per eliminare contraddizioni o carenze ed è questo il motivo per cui i dati ufficiali diffusi dall'Istituto Nazionale di Statistica possono differire da quelli in possesso del Comune di Bologna (che comunque rappresentano un'ottima approssimazione del quadro completo dell'incidentalità con infortunati in ambito comunale).

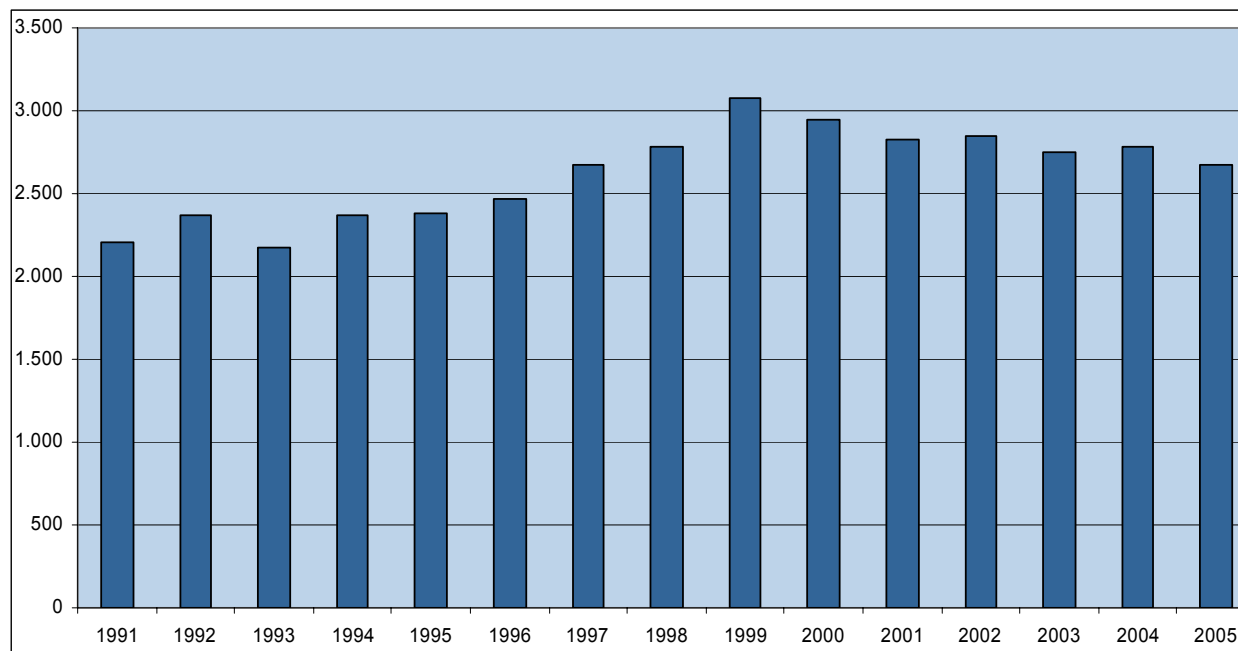
I dati qui presentati relativi all'anno 2005 sono quindi da ritenersi completi anche se provvisori.

Indice

	<i>Pag</i>
<i>Nel 2005 a Bologna diminuiscono gli incidenti stradali con infortunati</i>	<i>5</i>
<i>In diminuzione anche il numero dei feriti</i>	<i>6</i>
<i>Negli ultimi anni calano anche i morti.....</i>	<i>7</i>
<i>Il tasso di mortalità ai minimi degli ultimi quindici anni</i>	<i>8</i>
<i>In aumento nel 2005 il numero di pedoni investiti.....</i>	<i>9</i>
<i>Fra i più bassi degli ultimi anni il numero di pedoni deceduti.....</i>	<i>10</i>
<i>Maggio il mese col più alto numero di incidenti.....</i>	<i>11</i>
<i>Il mercoledì il giorno più pericoloso.....</i>	<i>12</i>
<i>Lunedì è il giorno in cui si muore di più</i>	<i>13</i>
<i>Le ore del tardo pomeriggio si confermano quelle più critiche per gli incidenti.....</i>	<i>14</i>
<i>Nelle ore notturne il maggior dei morti nel 2005.</i>	<i>15</i>
<i>L'età e il sesso dei conducenti coinvolti.....</i>	<i>16</i>
<i>Nel 2005 calano i morti sulle autovetture.....</i>	<i>17</i>
<i>Navile il quartiere con più incidenti</i>	<i>18</i>

Nel 2005 a Bologna diminuiscono gli incidenti stradali con infortunati

Incidenti stradali con infortunati a Bologna



1991	1992	1993	1994	1995	1996	1997	1998	1999	2000	2001	2002	2003	2004	2005
2.204	2.367	2.174	2.370	2.376	2.463	2.675	2.778	3.071	2.945	2.823	2.848	2.753	2.783	2.671

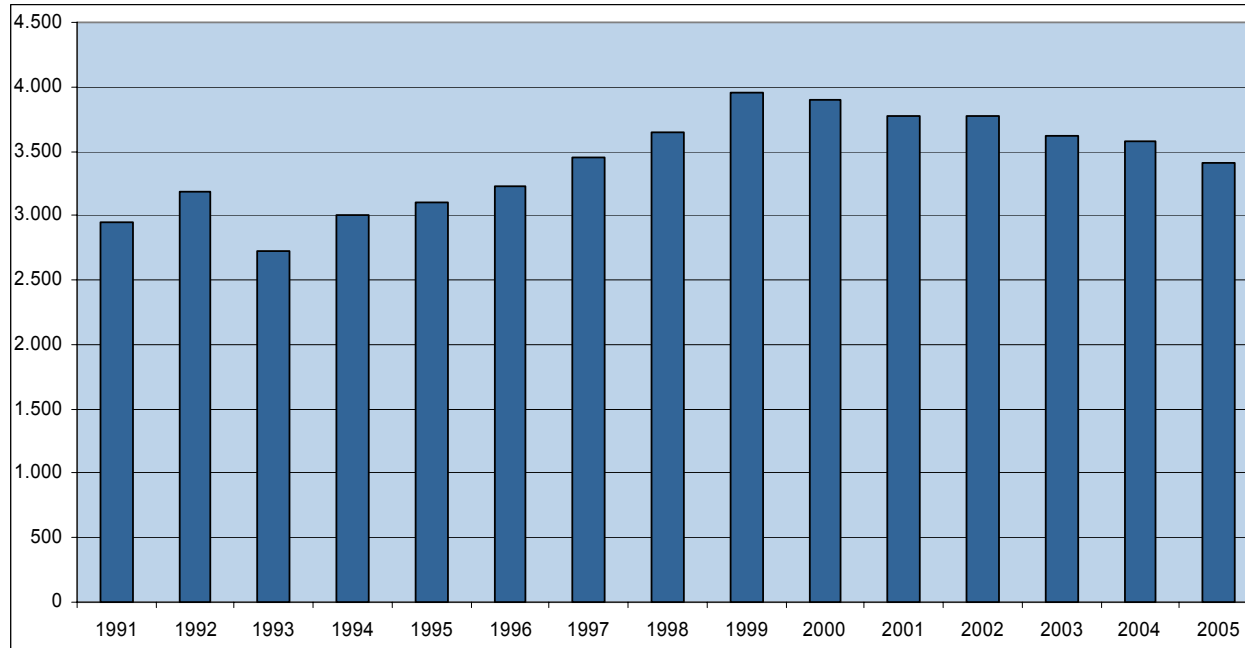
Fonte: Istat, dati definitivi.

Per l'ultimo anno, dati provvisori completi elaborati a cura dell'Ufficio di Statistica del Comune di Bologna comprendenti anche gli incidenti rilevati dalla Polizia Stradale.

Nel 2005 a Bologna si sono contati 2.671 incidenti con conseguenze alle persone, in media 223 ogni mese, con una diminuzione rispetto al 2004 del -4,0%. Pur con qualche oscillazione, si conferma quindi la tendenza riscontrata dal 2000 in poi ad una diminuzione del numero di incidenti con conseguenze alle persone; il dato del 2005 ci riporta infatti sui livelli registrati nel 1997.

In diminuzione anche il numero dei feriti

Feriti negli incidenti stradali a Bologna



1991	1992	1993	1994	1995	1996	1997	1998	1999	2000	2001	2002	2003	2004	2005
2.942	3.189	2.727	2.998	3.098	3.235	3.448	3.645	3.949	3.902	3.775	3.772	3.616	3.574	3.415

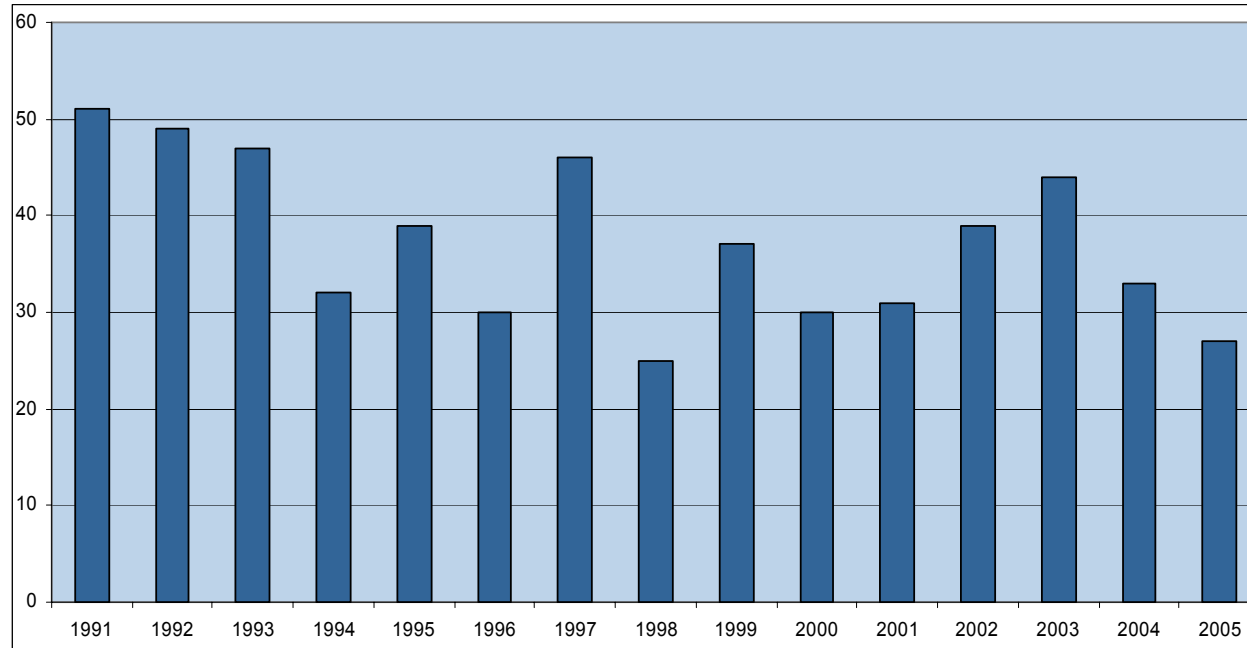
Fonte: Istat, dati definitivi.

Per l'ultimo anno, dati provvisori completi elaborati a cura dell'Ufficio di Statistica del Comune di Bologna comprendenti anche gli incidenti rilevati dalla Polizia Stradale.

Ad un calo del numero degli incidenti corrisponde anche una diminuzione del numero dei feriti. Dopo gli aumenti degli anni '90, che hanno portato al picco del 1999, il numero delle persone ferite a causa di un incidente stradale nel territorio comunale di Bologna risulta in lenta, ma costante diminuzione. Nel 2005 si sono contati 3.415 feriti (2.183 maschi e 1.232 femmine), 159 in meno rispetto all'anno precedente corrispondenti ad una diminuzione del -4,4%.

Negli ultimi anni calano anche i morti

Morti negli incidenti stradali a Bologna



1991	1992	1993	1994	1995	1996	1997	1998	1999	2000	2001	2002	2003	2004	2005
51	49	47	32	39	30	46	25	37	30	31	39	44	33	27

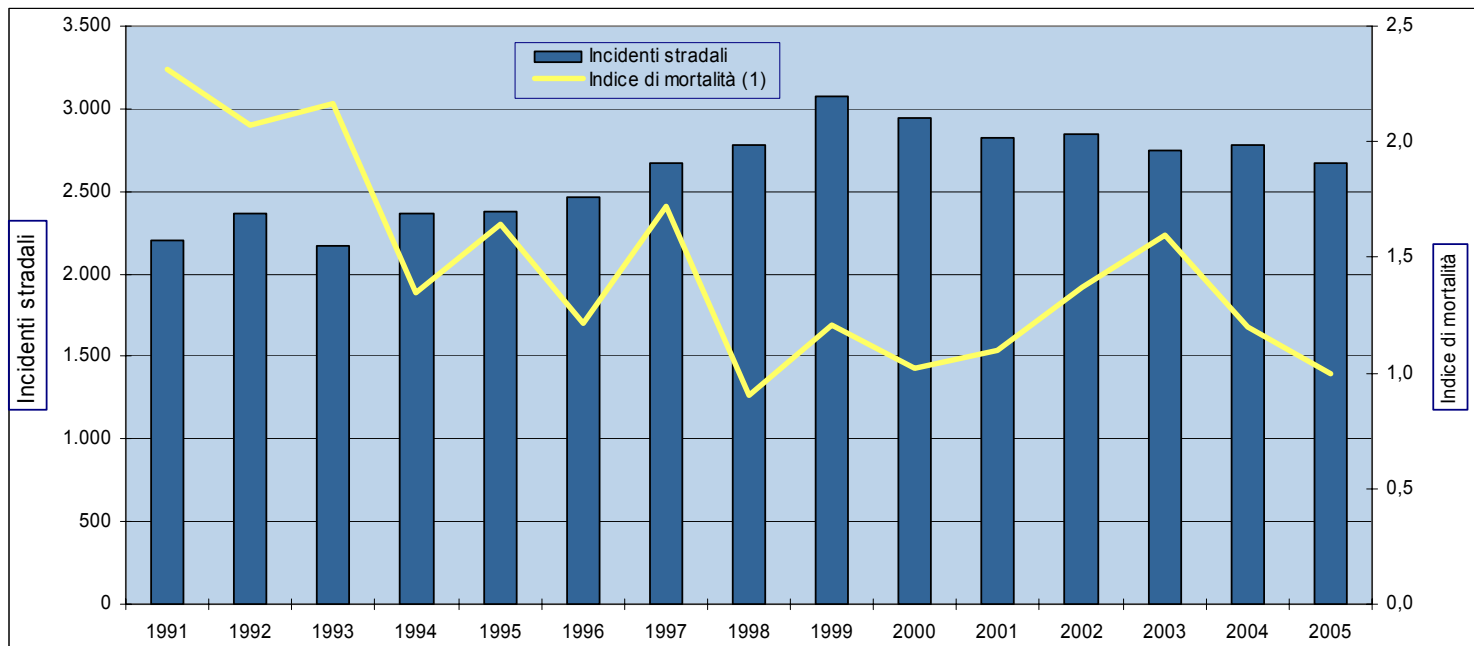
Fonte: Istat, dati definitivi.

Per l'ultimo anno, dati provvisori completi elaborati a cura dell'Ufficio di Statistica del Comune di Bologna comprendenti anche gli incidenti rilevati dalla Polizia Stradale.

Anche il numero dei deceduti negli incidenti stradali avvenuti sul territorio comunale di Bologna risulta nel 2005 inferiore ai dati riscontrati negli anni più recenti. I 27 morti del 2005 (20 maschi e 7 femmine) costituiscono dopo quello del 1998 il dato più basso degli ultimi quindici anni. 26 gli incidenti mortali: 3 in tratti autostradali o in tangenziale e 23 in altre strade. Per quanto concerne la dinamica degli incidenti mortali si sono avuti 9 scontri frontali o laterali, 3 tamponamenti, 7 investimenti di pedoni, 5 urti con ostacolo o veicolo fermo, 1 fuoriuscita e 1 caduta da veicolo.

Il tasso di mortalità ai minimi degli ultimi quindici anni

Incidenti e indice di mortalità a Bologna



(1) Rapporto tra il numero dei morti ed il numero degli incidenti moltiplicato cento

	1991	1992	1993	1994	1995	1996	1997	1998	1999	2000	2001	2002	2003	2004	2005
Incidenti stradali	2.204	2.367	2.174	2.370	2.376	2.463	2.675	2.778	3.071	2.945	2.823	2.848	2.753	2.783	2.671
Indice di mortalità ⁽¹⁾	2,3	2,1	2,2	1,4	1,6	1,2	1,7	0,9	1,2	1,0	1,1	1,4	1,6	1,2	1,0

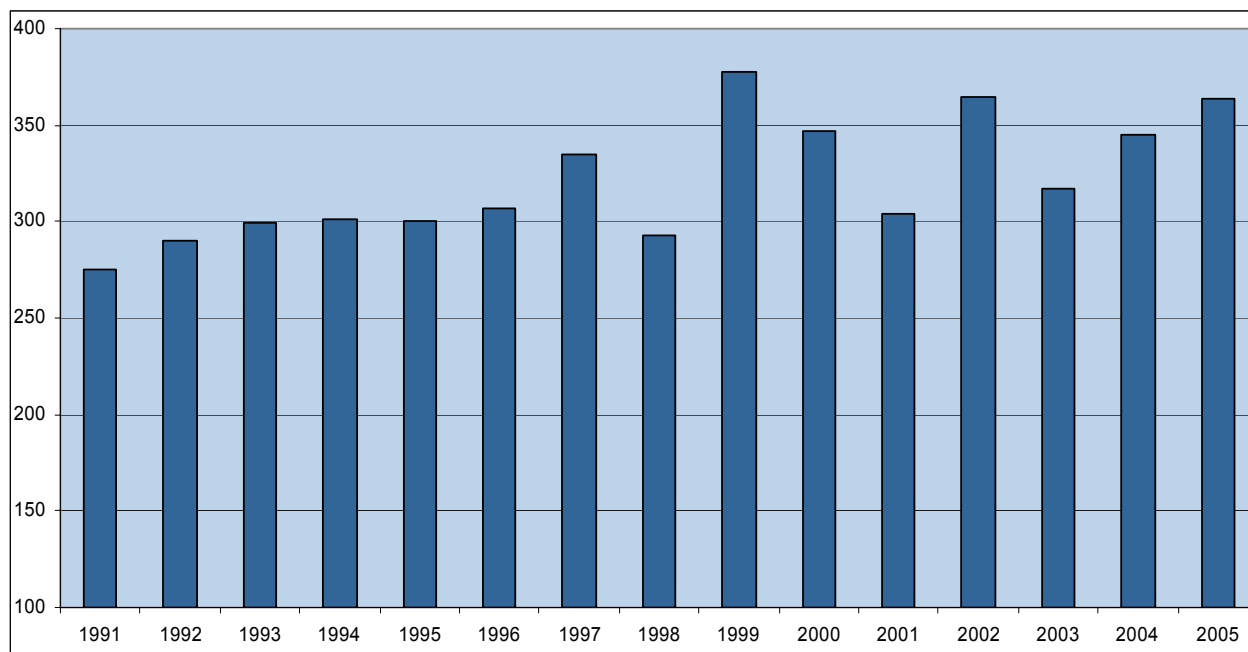
Fonte: Istat, dati definitivi.

Per l'ultimo anno, dati provvisori completi elaborati a cura dell'Ufficio di Statistica del Comune di Bologna comprendenti anche gli incidenti rilevati dalla Polizia Stradale.

La sensibile diminuzione del numero di morti ha comportato un'ulteriore diminuzione del tasso di mortalità, che si porta su un livello appena superiore al minimo del 1998. L'indicatore, pur con qualche oscillazione, era risultato in ripresa tra il 1999 e il 2003, dopo anni nei quali si era manifestata una chiara tendenza alla diminuzione.

In aumento nel 2005 il numero di pedoni investiti

Pedoni coinvolti in incidenti stradali a Bologna



1991	1992	1993	1994	1995	1996	1997	1998	1999	2000	2001	2002	2003	2004	2005
275	290	299	301	300	307	335	293	378	347	304	365	317	345	364

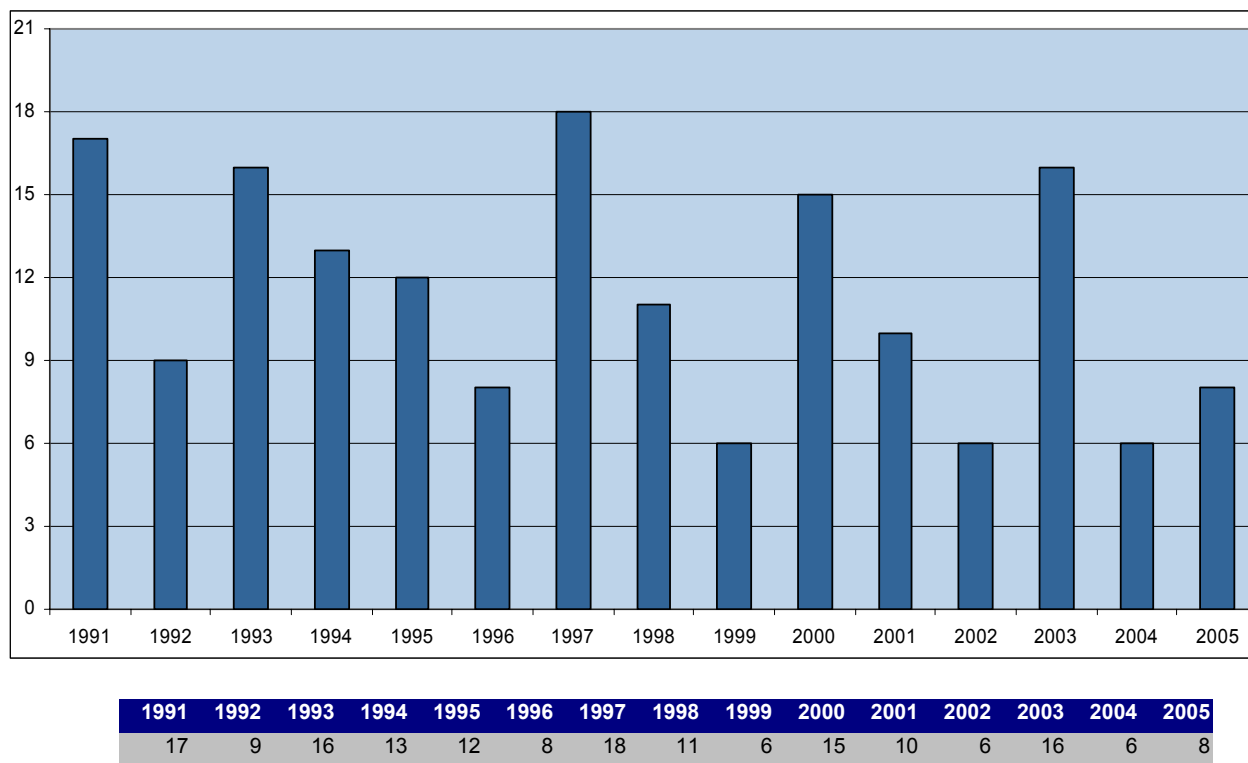
Fonte: Istat, dati definitivi.

Per l'ultimo anno, dati provvisori completi elaborati a cura dell'Ufficio di Statistica del Comune di Bologna comprendenti anche gli incidenti rilevati dalla Polizia Stradale.

Notizie non positive invece per i pedoni: aumenta per il secondo anno consecutivo il numero di pedoni feriti o deceduti perché coinvolti in un incidente stradale. Nel 2005 sono stati 364 (164 maschi e 200 femmine), +5,5% rispetto all'anno precedente; gli investimenti di pedoni sono stati invece 339, 20 in più rispetto al 2004. 49 anni è l'età media dei pedoni investiti: tra questi, 111 hanno 65 anni o più, 45 sono gli ultraottantenni, mentre 31 sono i ragazzi minorenni.

Fra i più bassi degli ultimi anni il numero di pedoni deceduti

Pedoni morti in incidenti stradali a Bologna



Fonte: Istat, dati definitivi.

Per l'ultimo anno, dati provvisori completi elaborati a cura dell'Ufficio di Statistica del Comune di Bologna comprendenti anche gli incidenti rilevati dalla Polizia Stradale.

Fortunatamente però, il numero di pedoni deceduti nel 2005 a Bologna (4 maschi e 4 femmine) si mantiene abbastanza al di sotto del livello medio degli ultimi anni. Va tuttavia rilevato che fra i morti a Bologna per incidente stradale i pedoni rappresentano quasi il 30%. 5 degli 8 pedoni deceduti avevano 80 anni o più.

Maggio il mese col più alto numero di incidenti

Incidenti stradali a Bologna e persone infortunate per mese da gennaio a dicembre 2005

Mese	Incidenti con infortunati (1)	Persone morte (2)	Persone ferite
Gennaio	189	5	242
Febbraio	161	2	204
Marzo	197	1	261
Aprile	230	1	294
Maggio	281	1	346
Giugno	247	0	326
Luglio	234	3	301
Agosto	151	0	197
Settembre	228	5	291
Ottobre	239	2	301
Novembre	253	4	322
Dicembre	261	3	330
Totali	2.671	27	3.415

(1) Dalla rilevazione sono esclusi gli incidenti senza morti o feriti.

(2) Decessi verificatisi entro il trentesimo giorno dall'incidente.

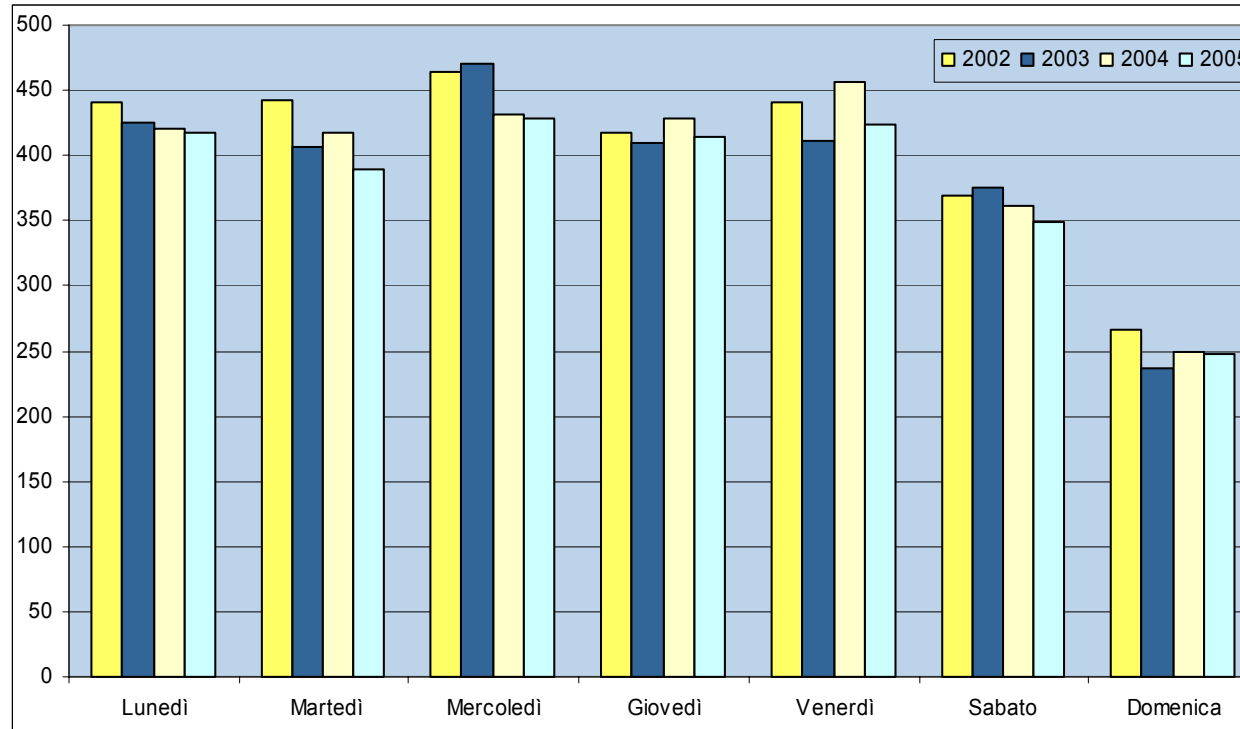
Fonte: Comune di Bologna. Dati provvisori completi elaborati a cura dell'Ufficio di Statistica del Comune di Bologna comprendenti anche gli incidenti rilevati dalla Polizia Stradale.

Nel 2005 è stato maggio il mese che ha registrato il maggior numero di incidenti stradali con infortunati a Bologna (281 incidenti con 346 feriti e 1 persona deceduta).

Complessivamente però è nel secondo semestre dell'anno che si sono contati più incidenti (1.366, 61 in più rispetto al primo semestre del 2005) e soprattutto più deceduti. (17 contro i 10 dei primi sei mesi).

Il mercoledì il giorno più pericoloso

Incidenti stradali a Bologna per giorno della settimana dal 2002 al 2005



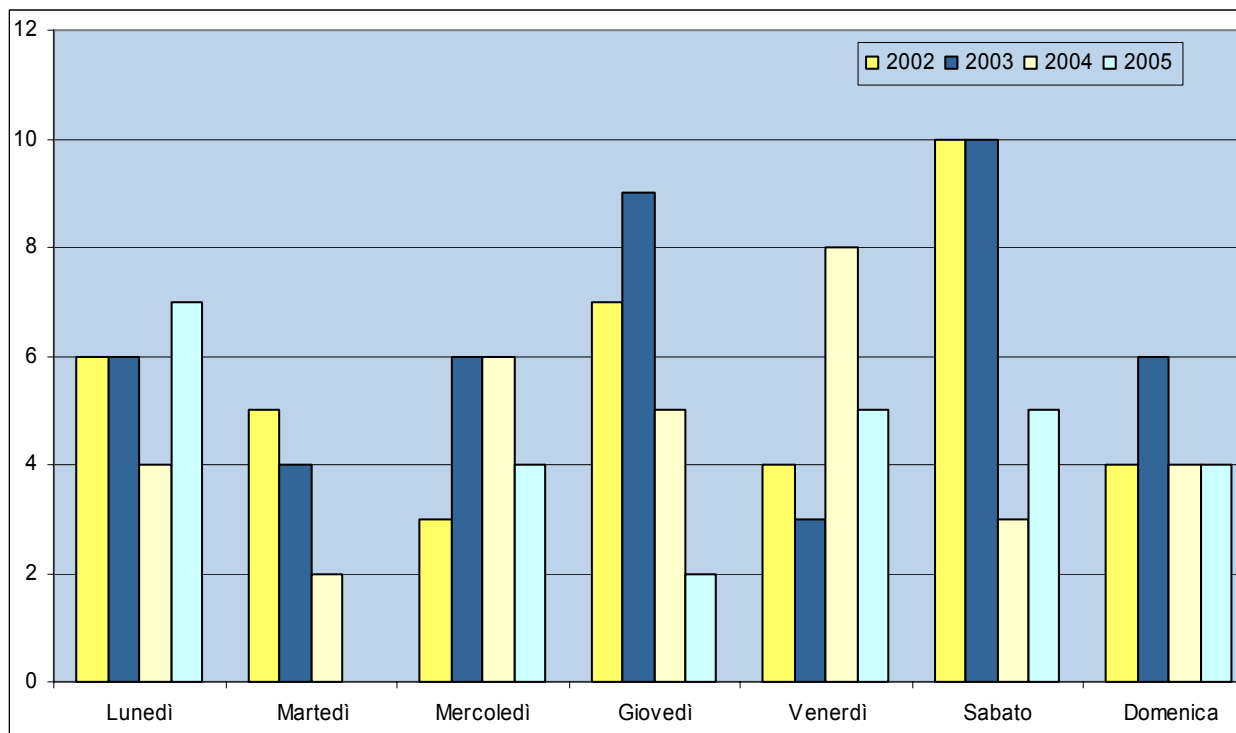
Fonte: Comune di Bologna. Dati provvisori completi elaborati a cura dell'Ufficio di Statistica del Comune di Bologna comprendenti anche gli incidenti rilevati dalla Polizia Stradale.

Torna al mercoledì la maglia nera del giorno più pericoloso, che il 2004 aveva consegnato al venerdì. E' interessante osservare che il mercoledì si conferma il giorno più incidentato della settimana in 3 degli ultimi 4 anni.

Un'altra osservazione possibile riguarda il fatto che nel 2005 il calo del numero di incidenti rispetto al 2004 è comune a tutti i giorni della settimana, mentre rimane praticamente invariato il numero di incidenti domenicali che risultano tuttavia decisamente meno frequenti rispetto a quelli rilevati negli altri giorni della settimana.

Lunedì è il giorno in cui si muore di più

Morti in incidenti stradali a Bologna per giorno della settimana dal 2002 al 2005

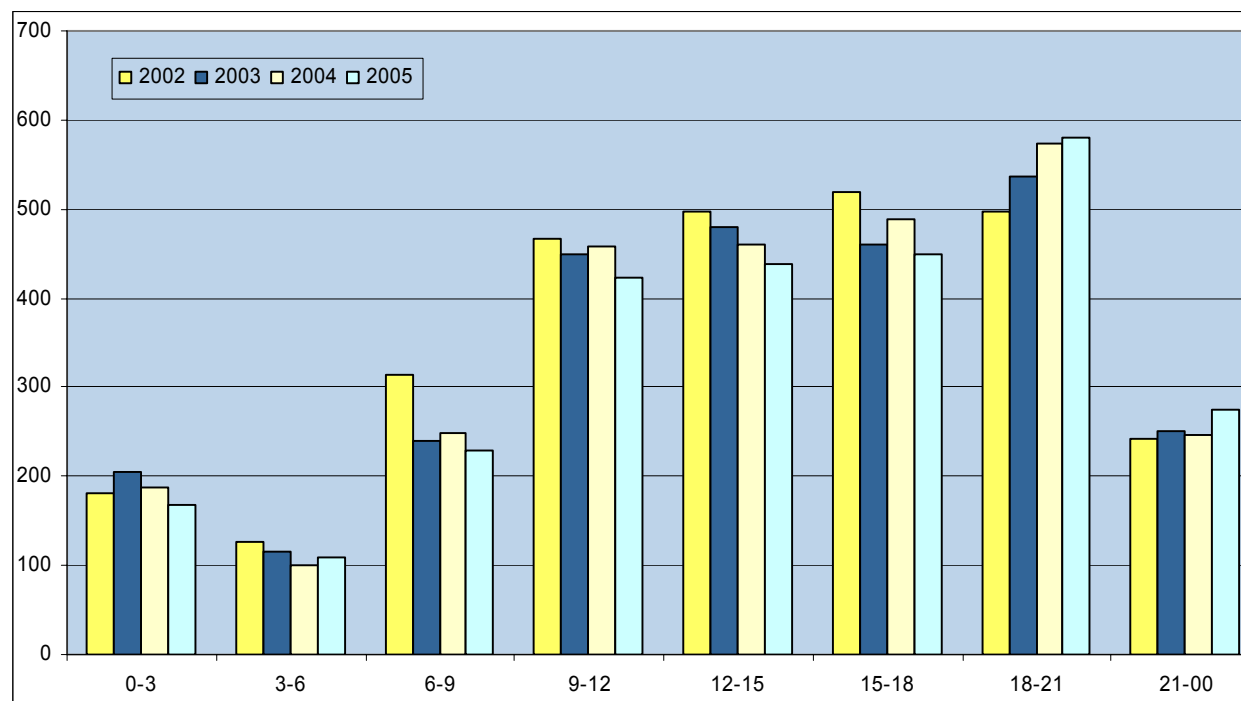


Fonte: Comune di Bologna. Dati provvisori completi elaborati a cura dell'Ufficio di Statistica del Comune di Bologna comprendenti anche gli incidenti rilevati dalla Polizia Stradale.

Lunedì è il giorno nel quale nel 2005 si è verificato il numero più elevato di incidenti mortali. Poiché non è il lunedì la giornata con il maggior numero di sinistri, l'indice di mortalità di questo giorno della settimana risulta particolarmente elevato (1,68 su 100 incidenti), peraltro appena superiore a quello riferito alla domenica (1,61), giorno che registra il minimo di incidenti e 4 deceduti.

Le ore del tardo pomeriggio si confermano quelle più critiche per gli incidenti

Incidenti stradali a Bologna per ora dell'incidente dal 2002 al 2005



Fonte: Comune di Bologna. Dati provvisori completi elaborati a cura dell'Ufficio di Statistica del Comune di Bologna comprendenti anche gli incidenti rilevati dalla Polizia Stradale.

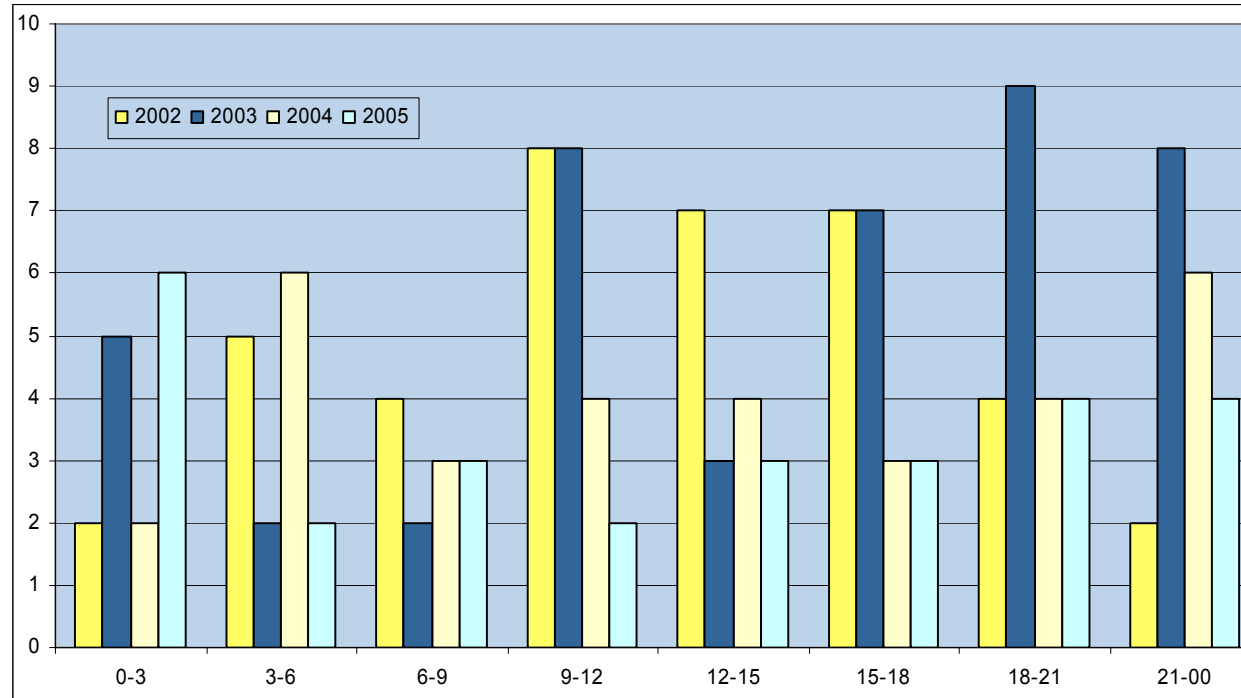
Le ore del rientro serale si confermano sempre più come le più critiche per gli incidenti con un andamento negli ultimi quattro anni in costante crescita.

Nel 2005 aumenta anche il numero di incidenti nella fascia oraria della prima serata (dalle 21 a mezzanotte) e in quella di piena notte (dalle 3 alle 6 del mattino).

In flessione invece il numero di incidenti con infortunati in tutte le altre fasce orarie.

Nelle ore notturne il maggior dei morti nel 2005.

Morti in incidenti stradali a Bologna per ora dell'incidente dal 2002 al 2005

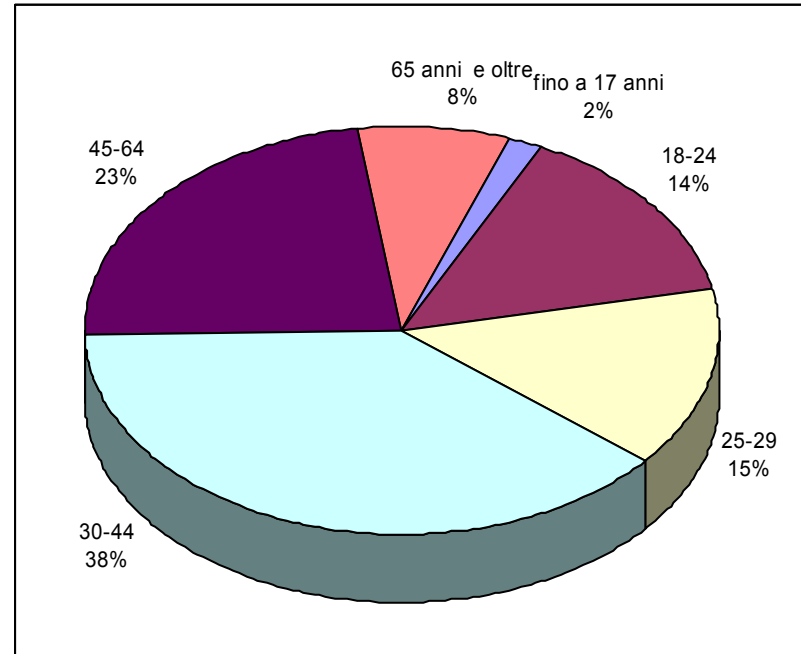


Fonte: Comune di Bologna. Dati provvisori completi elaborati a cura dell'Ufficio di Statistica del Comune di Bologna comprendenti anche gli incidenti rilevati dalla Polizia Stradale.

Nel 2005 la fascia oraria nella quale si è riscontrato il numero maggiore di decessi è quella tra mezzanotte e le 3 del mattino. In questo contesto si ragiona con numeri molto piccoli, per cui è difficile e rischioso cercare l'evidenza di eventuali tendenze; tuttavia, ci pare significativo osservare che, nella positiva diminuzione della mortalità per incidenti a Bologna, si stia modificando anche la proporzione del fenomeno tra le ore diurne e le ore notturne. In particolare, mentre nel 2002 solo 1 morto su 4 era riferibile ad incidenti accaduti nelle ore serali e notturne (dalle 21 alle 6), questo rapporto è andato crescendo negli anni fino ad arrivare nel 2005 al 44%.

L'età e il sesso dei conducenti coinvolti

Età dei conducenti dei veicoli coinvolti in incidenti stradali con infortunati nel 2005 a Bologna



Fonte: Comune di Bologna. Dati provvisori completi elaborati a cura dell'Ufficio di Statistica del Comune di Bologna comprendenti anche gli incidenti rilevati dalla Polizia Stradale.

Nel 2005 su 4 conducenti di veicoli coinvolti in incidenti stradali nel territorio comunale bolognese, 3 sono uomini. La composizione per età nel 2005 è molto simile a quella riscontrata nei 3 anni precedenti: circa un terzo ha meno di 30 anni, il 61% appartiene alle classi d'età centrali (da 30 a 64 anni) e l'8% ha 65 anni e oltre. Dei 5.135 conducenti coinvolti in incidenti, oltre 2.700 (il 53%) non ha subito lesioni. I feriti tra i conducenti sono 2.371, mentre 688 sono i feriti tra i passeggeri. La composizione per sesso dei feriti tra i conducenti rispecchia quella dei conducenti in complesso; tra i passeggeri, invece, le donne ferite sono in maggioranza: 405 contro 283 feriti di sesso maschile. Per quanto riguarda i deceduti sui veicoli, è da osservare che essi si riscontrano quasi esclusivamente tra i conducenti.

Nel 2005 calano i morti sulle autovetture

Veicoli coinvolti in incidenti stradali e persone infortunate per tipo di veicolo dal 2002 al 2005

Tipo di veicolo	Veicoli coinvolti (1)				Persone morte				Persone ferite			
	2002	2003	2004	2005	2002	2003	2004	2005	2002	2003	2004	2005
Totale Autovetture	3.301	3.176	3.079	2.988	17	11	12	4	1.680	1.543	1.376	1.367
Totale Autobus	55	63	68	63	0	0	0	0	24	24	40	29
Totale veicoli pesanti trasporto merci	328	336	396	387	2	1	3	2	84	84	93	90
Bicicletta	164	162	185	187	3	3	6	4	152	143	165	168
Totale ciclomotori e motocicli	1.550	1.537	1.588	1.443	10	13	5	9	1.444	1.467	1.494	1.367
Totale altri veicoli	39	55	43	67	1	0	0	0	12	24	10	20
Totale	5.437	5.329	5.359	5.135	33	28	26	19	3.396	3.285	3.178	3.041

(1) I veicoli classificati per tipo di veicolo sono solo i primi tre coinvolti in ciascun incidente.

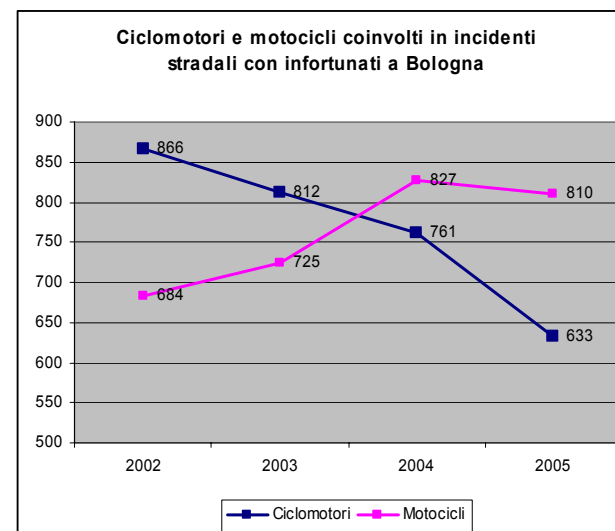
Fonte: Comune di Bologna. Dati provvisori completi elaborati a cura dell'Ufficio di Statistica del Comune di Bologna comprendenti anche gli incidenti rilevati dalla Polizia Stradale.

Nel 2005, il calo del numero di incidenti si accompagna ad una diminuzione del numero complessivo dei veicoli coinvolti.

Riguardo alla tipologia dei veicoli, si evidenzia una diminuzione del numero di autovetture coinvolte e un ancora più consistente calo del numero complessivo di ciclomotori e motocicli. Tra le due ruote però sono solo i ciclomotori ad evindecare una decisa diminuzione (-27% dal 2002 al 2005, con un calo particolarmente evidente nell'ultimo anno); al contrario, il numero dei motocicli coinvolti in sinistri a Bologna evidenzia negli ultimi anni aumenti anche consistenti e solo nell'ultimo anno una sostanziale stabilità.

Le altre categorie non presentano oscillazioni significative; è da segnalare però la categoria residuale degli "altri veicoli" nella quale fa la sua comparsa una nuova tipologia di veicolo, recentemente rilevata dall'Istat con un proprio codice autonomo: il quadriciclo leggero (8 i veicoli di questo tipo incidentati nel 2005).

Sensibilmente in diminuzione sono le persone decedute sulle autovetture, solo 4 nel 2005 contro le 12 del 2004, mentre al contrario si riscontra un numero elevato di morti nella categoria delle moto (solo per i motocicli a solo o con passeggero).



Navile il quartiere con più incidenti

Incidenti stradali e persone infortunate per quartiere e zona dal 2002 al 2005

Quartieri Zone	Incidenti con infortunati				Persone morte				Persone ferite			
	2002	2003	2004	2005	2002	2003	2004	2005	2002	2003	2004	2005
Borgo Panigale	213	215	278	232	4	6	7	5	307	301	409	338
Navile	514	495	481	474	6	9	9	4	697	676	635	631
Bolognina	239	219	233	233	2	2	1	1	312	292	292	299
Corticella	137	127	115	127	2	4	8	0	203	177	161	177
Lame	138	149	133	114	2	3	0	3	182	207	182	155
Porto	317	277	348	311	3	1	2	2	389	370	421	380
Marconi	158	127	180	169	2	0	2	1	186	156	209	195
Saffi	159	150	168	142	1	1	0	1	203	214	212	185
Reno	119	122	152	143	5	5	2	2	146	150	192	181
Barca	70	84	72	85	1	4	1	1	86	103	98	114
Santa Viola	49	38	80	58	4	1	1	1	60	47	94	67
San Donato	283	282	229	215	6	5	3	5	400	384	304	276
Santo Stefano	339	316	310	337	3	3	1	2	418	389	375	413
Colli	42	41	42	42	0	0	0	0	56	54	54	56
Galvani	96	82	80	100	2	0	1	1	111	93	87	120
Murri	201	193	188	195	1	3	0	1	251	242	234	237
San Vitale	482	434	412	403	2	6	1	2	632	558	500	510
Imerio	132	130	120	120	1	2	0	0	154	172	141	141
San Vitale	350	304	292	283	1	4	1	2	478	386	359	369
Saragozza	193	204	227	209	0	1	3	1	244	260	254	253
Costa Saragozza	115	122	128	141	0	1	3	1	144	155	140	173
Malpighi	78	82	99	68	0	0	0	0	100	105	114	80
Savena	231	263	224	237	5	6	2	4	298	319	304	286
Mazzini	163	177	148	160	1	5	1	4	218	218	209	189
San Ruffillo	68	86	76	77	4	1	1	0	80	101	95	97
Non indicato	151	129	104	110	5	2	2	0	235	188	144	147
Centro storico (3)	464	421	479	457	5	2	3	2	551	526	551	536
Zone periferiche	2.378	2.316	2.286	2.214	34	42	29	25	3.215	3.069	2.987	2.879
Bologna	2.842	2.737	2.765	2.671	39	44	32	27	3.766	3.595	3.538	3.415

Fonte: Comune di Bologna. Dati provvisori completi elaborati a cura dell'Ufficio di Statistica del Comune di Bologna comprendenti anche gli incidenti rilevati dalla Polizia Stradale.

Navile è, anche nel 2005, il quartiere nel quale si è verificato il maggior numero di incidenti (474 sinistri con 631 feriti e 4 deceduti); in particolare la zona Bolognina da sola comprende il 49% degli incidenti del quartiere. Nel confronto con il 2004 alcuni quartieri come Borgo Panigale (-16,5%), Porto (-10,6%), Saragozza (-7,9%), San Donato (-6,1%) e Reno (-5,9%) registrano una significativa diminuzione del numero di incidenti, superiore alla media cittadina. In controtendenza i quartieri Santo Stefano (+8,7%) e Savena (+5,8%). Nel Centro Storico gli incidenti sono diminuiti del -4,6%; tuttavia il calo risulta concentrarsi soprattutto nella zona Malpighi, che registra un ottimo -31,3%, e in misura minore nella zona Marconi (-6,1%). Invariati rispetto allo scorso anno i dati di Imerio e in vistosa crescita quelli di Galvani (+25,0%).

