

COMUNE DI BOLOGNA

**Settore Programmazione, Controlli e Statistica
Ufficio Comunale di Statistica**

Incidenti stradali a Bologna

Dati aggiornati al 2003

Direttore: Gianluigi Bovini
Redazione a cura di Marisa Corazza

NOTA BENE:

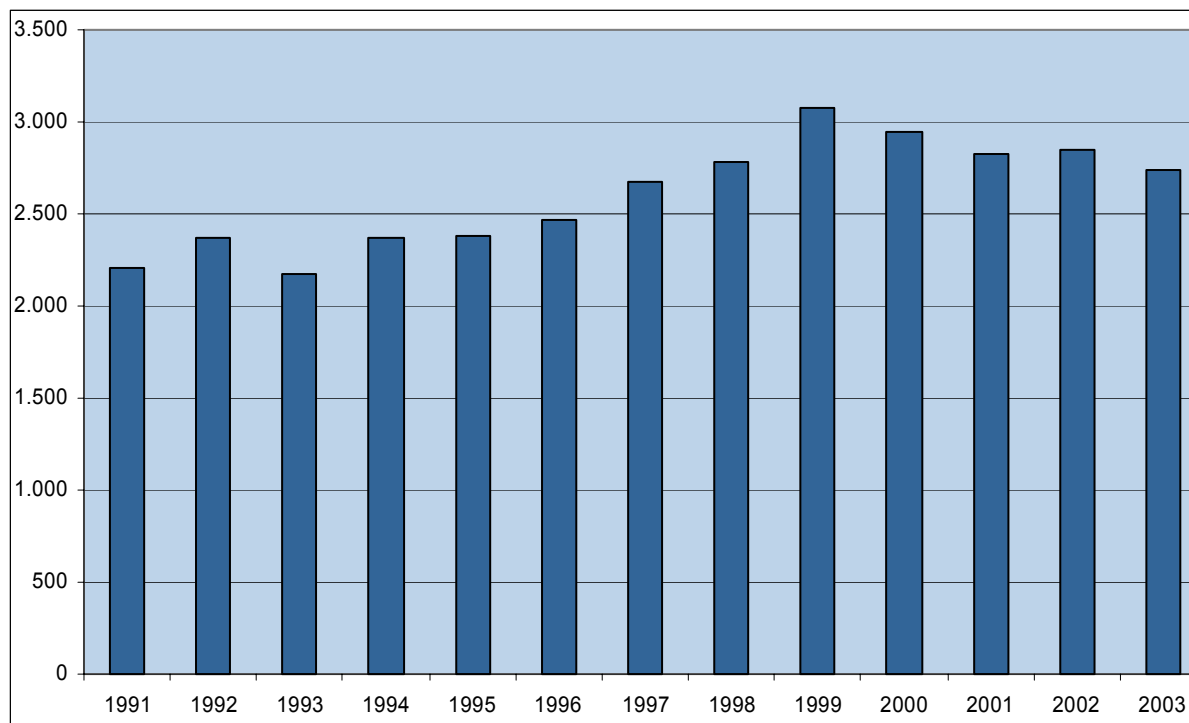
All'Ufficio di Statistica del Comune di Bologna pervengono i dati relativi agli incidenti stradali con infortunati rilevati nell'ambito territoriale comunale dai Vigili urbani, dalla Polizia stradale e dai Carabinieri. Dopo le opportune operazioni di verifica e di controllo i dati vengono trasmessi alla Provincia di Bologna che si occupa della raccolta e della registrazione a livello provinciale e del trasferimento delle informazioni all'ISTAT.

Una volta pervenuti all'ISTAT, i record vengono sottoposti ad ulteriori procedure automatiche di controllo e correzione secondo criteri deterministici e probabilistici per eliminare contraddizioni o carenze ed è questo il motivo per cui i dati ufficiali diffusi dall'Istituto Nazionale di Statistica possono differire da quelli in possesso del Comune di Bologna (che comunque rappresentano un'ottima approssimazione del quadro completo dell'incidentalità con infortunati in ambito comunale).

I dati qui presentati relativi all'anno 2003 sono quindi da ritenersi completi anche se provvisori.

Il 2003 segna una diminuzione degli incidenti in ambito comunale

Incidenti stradali con infortunati a Bologna

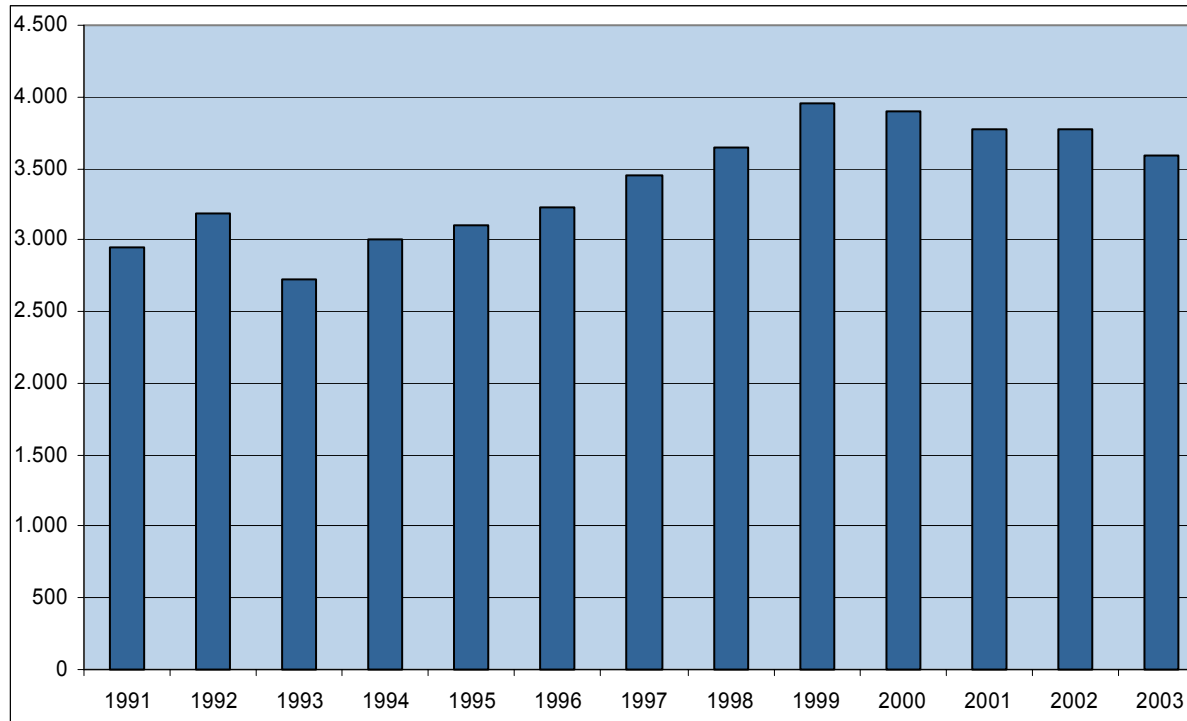


1991	1992	1993	1994	1995	1996	1997	1998	1999	2000	2001	2002	2003
2.204	2.367	2.174	2.370	2.376	2.463	2.675	2.778	3.071	2.945	2.823	2.848	2.737

Nel 2003 a Bologna si sono contati 2.737 incidenti con conseguenze alle persone, in media 228 ogni mese. Rispetto al 2002 si sono verificati 111 sinistri in meno (-3,9%). I Vigili urbani hanno rilevato l'86% degli incidenti verificatisi in città, nel 13% dei casi è intervenuta la Polizia stradale e solo nell'1% i Carabinieri.

In diminuzione anche il numero dei feriti

Feriti negli incidenti stradali a Bologna

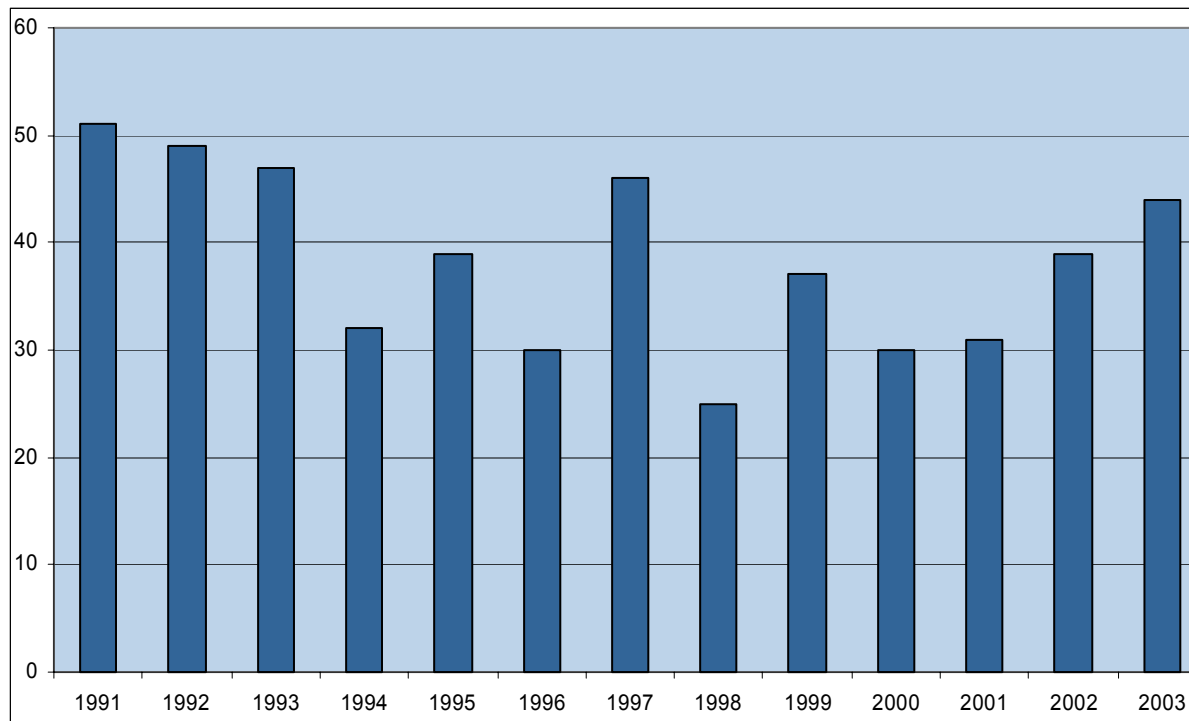


1991	1992	1993	1994	1995	1996	1997	1998	1999	2000	2001	2002	2003
2.942	3.189	2.727	2.998	3.098	3.235	3.448	3.645	3.949	3.902	3.775	3.772	3.595

Anche il numero dei feriti risulta in calo. Dopo il picco del 1999, il numero delle persone ferite a causa di un incidente stradale nel territorio comunale di Bologna risulta in diminuzione. Nel 2003 si sono contati 177 feriti in meno, pari ad una diminuzione del -4,7% rispetto all'anno precedente.

Aumentano invece i morti

Morti negli incidenti stradali a Bologna

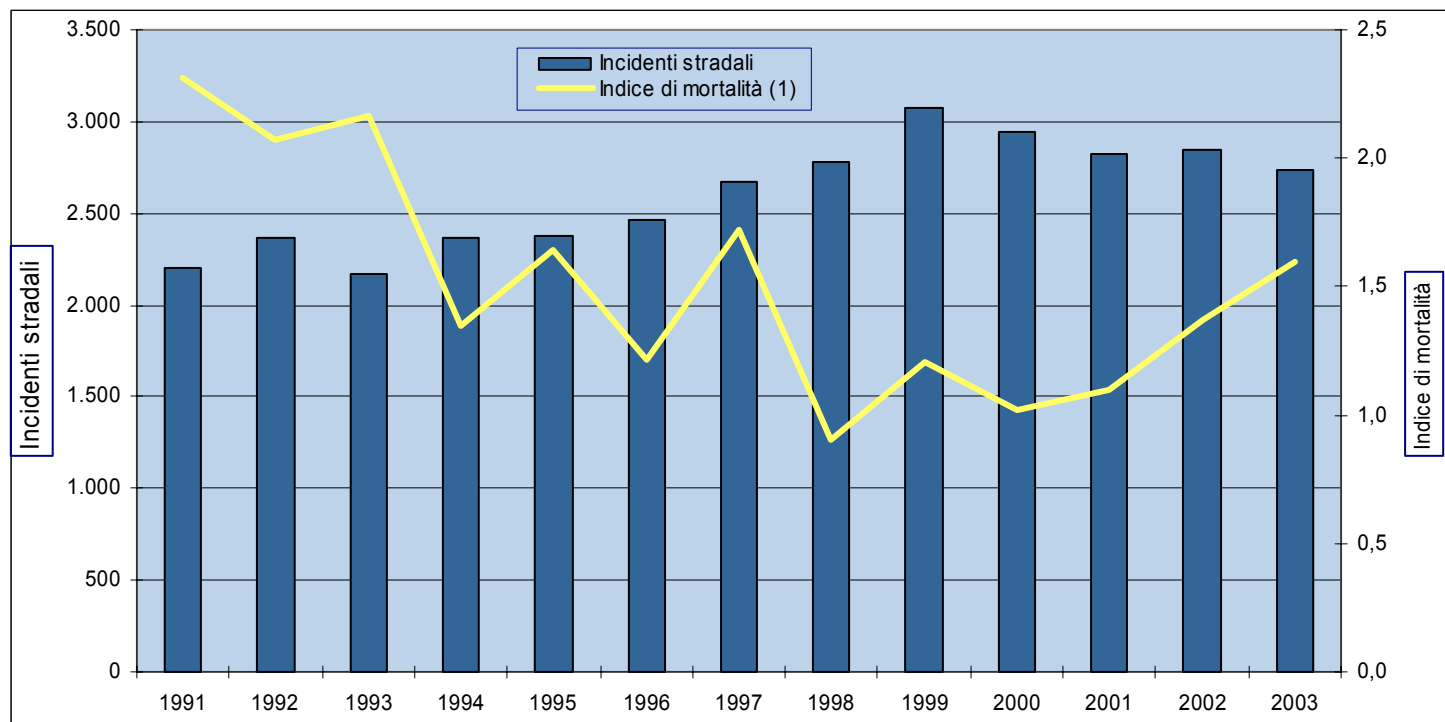


1991	1992	1993	1994	1995	1996	1997	1998	1999	2000	2001	2002	2003
51	49	47	32	39	30	46	25	37	30	31	39	44

Purtroppo risultano invece in aumento i morti negli incidenti stradali della nostra città. Pur tenendo conto del numero statisticamente ridotto dei casi, il numero dei decessi dal 2000 è costantemente cresciuto e i 5 casi in più del 2003 rispetto all'anno precedente (da 39 a 44 morti) si traducono in un aumento annuo pari al 12,8%.

In crescita la mortalità degli incidenti urbani

Incidenti e indice di mortalità a Bologna



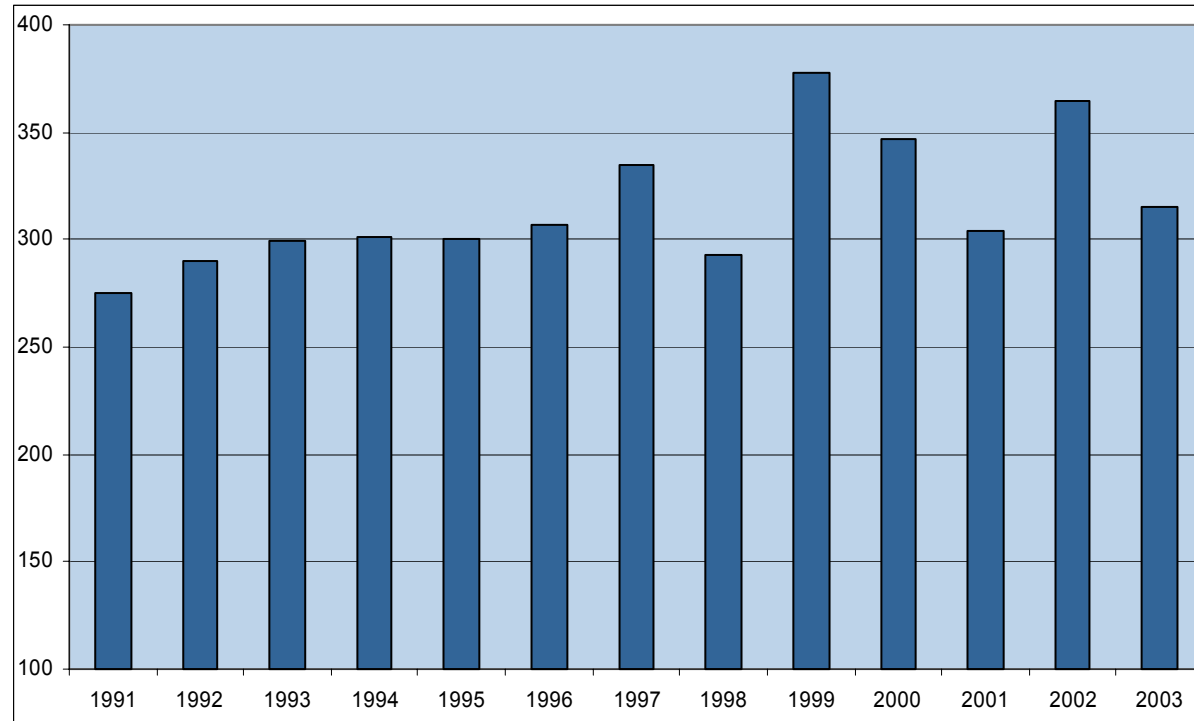
(1) Rapporto tra il numero dei morti ed il numero degli incidenti moltiplicato cento

	1991	1992	1993	1994	1995	1996	1997	1998	1999	2000	2001	2002	2003
Incidenti stradali	2.204	2.367	2.174	2.370	2.376	2.463	2.675	2.778	3.071	2.945	2.823	2.848	2.737
Indice di mortalità ⁽¹⁾	2,3	2,1	2,2	1,4	1,6	1,2	1,7	0,9	1,2	1,0	1,1	1,4	1,6

Il calo del numero complessivo di incidenti e il contemporaneo aumento del numero dei decessi ha comportato l'incremento del tasso di mortalità che, pur oscillando in relazione ai bassi numeri del fenomeno, mostrava una tendenza alla diminuzione fino al 1998, anno dal quale evidenzia purtroppo una decisa ripresa.

In flessione nel 2003 il numero di pedoni investiti

Pedoni coinvolti in incidenti stradali a Bologna

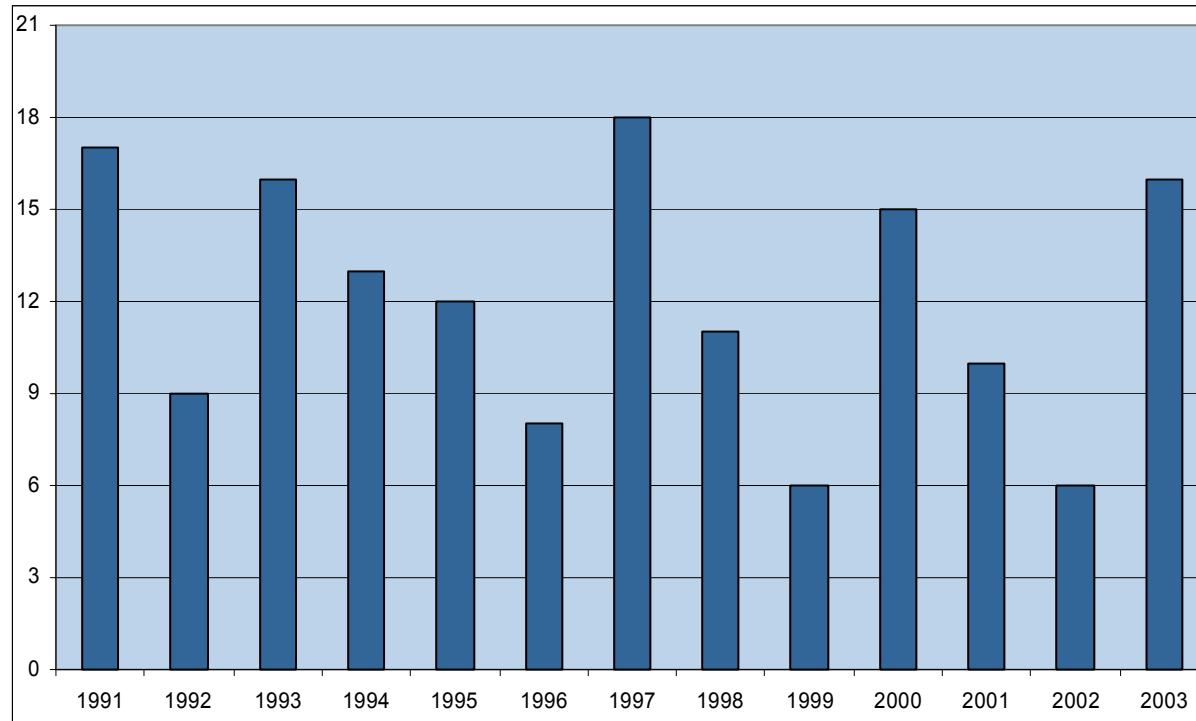


1991	1992	1993	1994	1995	1996	1997	1998	1999	2000	2001	2002	2003
275	290	299	301	300	307	335	293	378	347	304	365	315

Il numero di pedoni coinvolti negli incidenti stradali a Bologna, soprattutto negli ultimi anni, oscilla notevolmente da un anno all'altro. Nel corso del 2003 si registra una certa flessione rispetto all'anno precedente con 315 pedoni coinvolti (291 gli incidenti di questo tipo) contro i 365 dell'anno precedente (332 gli scontri tra veicoli e pedoni). Nel 2003 sono state coinvolte in incidenti anche 162 biciclette (164 quelle dello scorso anno).

Crescono però i morti tra i pedoni investiti

Pedoni morti in incidenti stradali a Bologna



1991	1992	1993	1994	1995	1996	1997	1998	1999	2000	2001	2002	2003
17	9	16	13	12	8	18	11	6	15	10	6	16

A fronte della riduzione del numero di investimenti e anche del numero dei pedoni coinvolti, il 2003 si presenta però come uno degli anni più funesti riguardo alla mortalità dei pedoni investiti: sono ben 16 infatti le persone che nel corso dell'ultimo anno hanno perso la vita perché travolte sulla strada da un veicolo. Può essere di interesse sottolineare che dei 16 pedoni travolti e uccisi, 8 avevano almeno 80 anni.

Pensando agli "utenti deboli" della strada, possiamo affiancare anche l'altro triste dato di 3 ciclisti deceduti (furono 3 anche nel 2002). Quindi, dei 44 morti sulle strade di Bologna 19 (cioè quasi la metà) erano pedoni o ciclisti.

Maggio il mese più pericoloso. La patente a punti incide sugli incidenti e sui feriti ma non sui morti

Incidenti stradali a Bologna e persone infortunate per mese da Gennaio 2002 a Dicembre 2003

	2002			2003		
	Incidenti con infortunati (1)	Persone morte (2)	Persone ferite	Incidenti con infortunati (1)	Persone morte (2)	Persone ferite
Gennaio	243	3	328	239	5	345
Febbraio	197	2	267	202	3	279
Marzo	255	3	335	213	2	292
Aprile	218	3	285	235	1	328
Maggio	274	3	340	301	3	374
Giugno	271	7	357	223	4	270
Luglio	224	4	304	251	5	304
Agosto	152	1	231	119	3	157
Settembre	237	1	311	235	8	285
Ottobre	275	2	353	243	3	318
Novembre	265	5	360	235	4	321
Dicembre	231	5	295	241	3	322
<i>gen-giu</i>	<i>1.458</i>	<i>21</i>	<i>1.912</i>	<i>1.413</i>	<i>18</i>	<i>1.888</i>
<i>lug-dic</i>	<i>1.384</i>	<i>18</i>	<i>1.854</i>	<i>1.324</i>	<i>26</i>	<i>1.707</i>
Totali	2.842	39	3.766	2.737	44	3.595
(1) Dalla rilevazione sono esclusi gli incidenti senza morti o feriti. DATI PROVVISORI						
(2) Decessi verificatisi entro il trentesimo giorno dall'incidente.						

Nel 2003 è stato maggio il mese che ha registrato il maggior numero di incidenti stradali con infortunati a Bologna (301 incidenti con 374 feriti). Il confronto tra i semestri degli ultimi due anni mostra una diminuzione degli incidenti per ambedue i periodi considerati anche se più consistente nel secondo semestre, periodo nel quale è stata introdotta la patente a punti: da gennaio a giugno 2003 gli incidenti con infortunati a Bologna sono stati 45 in meno (e 24 i feriti in meno) rispetto all'analogo periodo dell'anno precedente, mentre nella seconda parte dell'anno si sono avuti 60 incidenti in meno (e ben 147 feriti in meno). Purtroppo la patente a punti sembra non aver sortito effetti sulla mortalità degli incidenti stradali che, al contrario, registrano 8 morti in più nel secondo semestre 2003.

Navile il quartiere con più incidenti

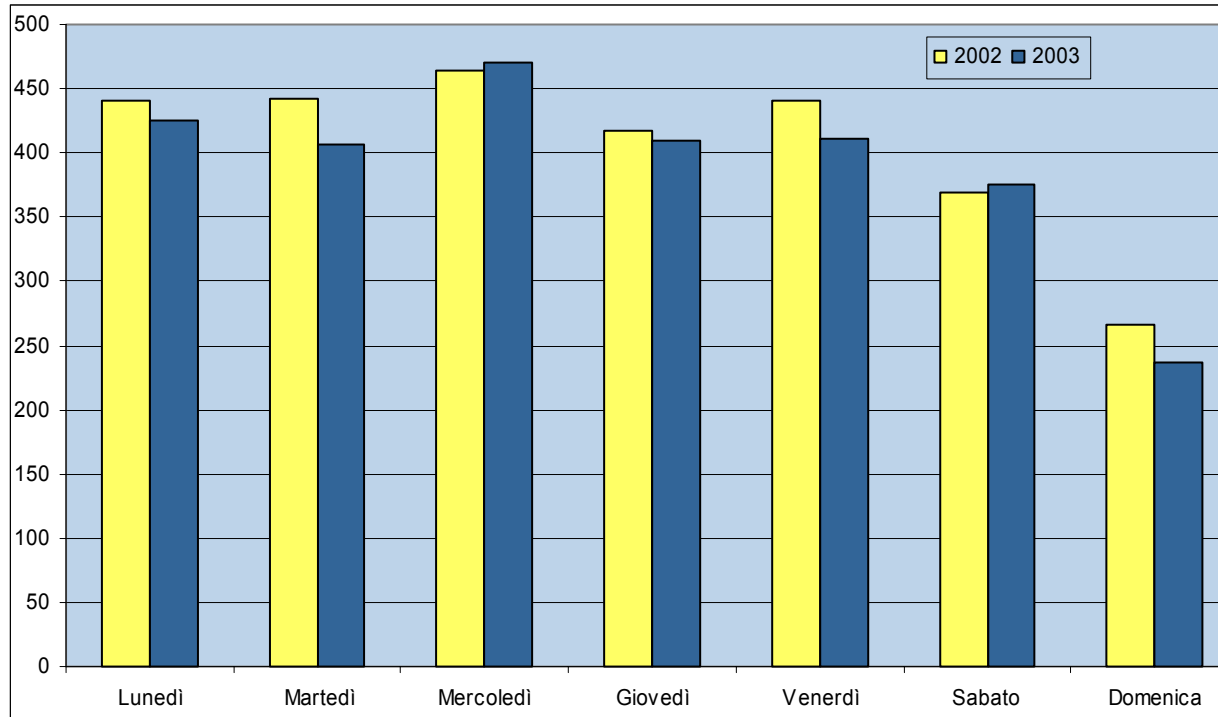
Incidenti stradali e persone infortunate per quartiere e zona nel 2003

Quartieri Zone	Incidenti con infortunati (1)	Persone morte (2)	Persone ferite
Borgo Panigale	215	6	301
Navile	495	9	676
Bolognina	219	2	292
Corticella	127	4	177
Lame	149	3	207
Porto	277	1	370
Marconi	127	0	156
Saffi	150	1	214
Reno	122	5	150
Barca	84	4	103
Santa Viola	38	1	47
San Donato	282	5	384
Santo Stefano	316	3	389
Colli	41	0	54
Galvani	82	0	93
Murri	193	3	242
San Vitale	434	6	558
Irnerio	130	2	172
San Vitale	304	4	386
Saragozza	204	1	260
Costa Saragozza	122	1	155
Malpighi	82	0	105
Savena	263	6	319
Mazzini	177	5	218
San Ruffillo	86	1	101
Non indicato	129	2	188
Centro storico (3)	421	2	526
Zone periferiche	2.316	42	3.069
Bologna	2.737	44	3.595

Navile è il quartiere nel quale, nel corso del 2003, si è verificato il numero massimo di incidenti (495 incidenti con 676 feriti e 9 deceduti) in particolare nella zona Bolognina. Alto anche il numero di incidenti registrato nel quartiere San Vitale (434 con 558 feriti e 6 morti).

Il mercoledì il giorno più pericoloso

Incidenti stradali a Bologna per giorno della settimana nel 2002 e nel 2003



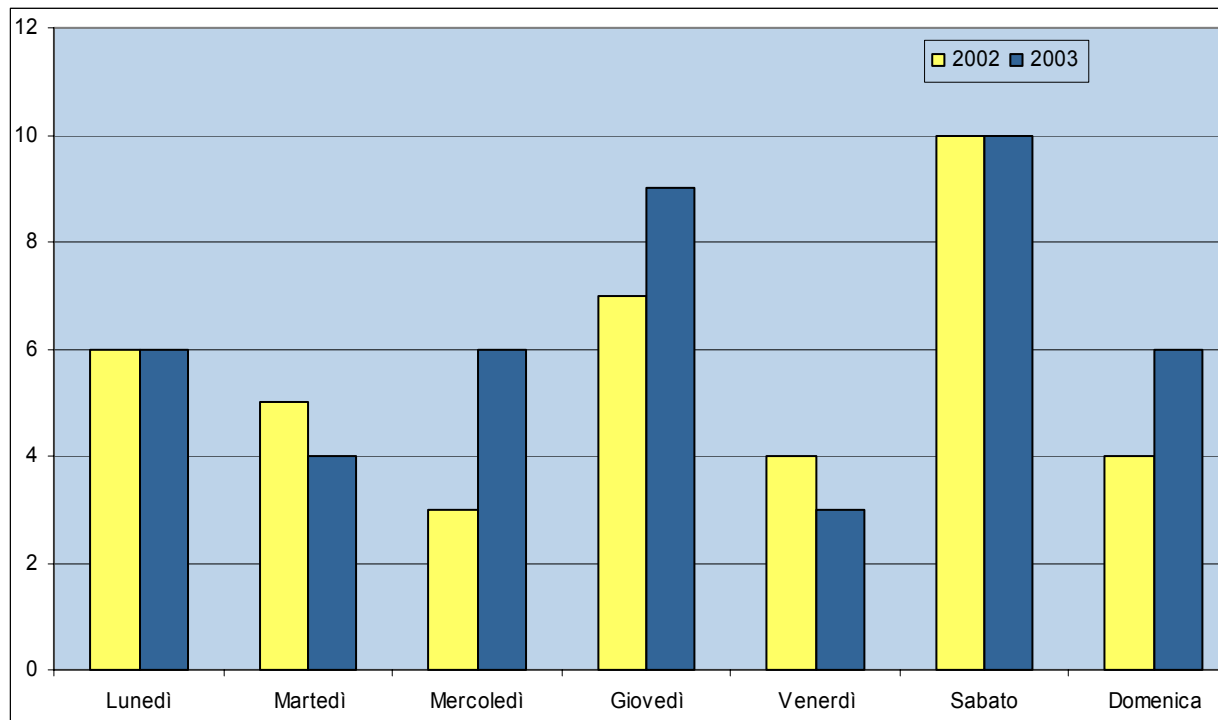
	Lunedì	Martedì	Mercoledì	Giovedì	Venerdì	Sabato	Domenica
2003	426	407	470	410	411	376	237
2002	441	443	464	417	441	369	267

Dati provvisori

Nel 2003 il mercoledì si conferma il giorno della settimana nel quale si verificano il maggior numero di sinistri con conseguenze alle persone e, insieme al sabato, è l'unico giorno che registra un lieve incremento di sinistri rispetto al 2002.

Ma è il sabato il giorno in cui si muore di più

Morti in incidenti stradali a Bologna per giorno della settimana nel 2002 e nel 2003



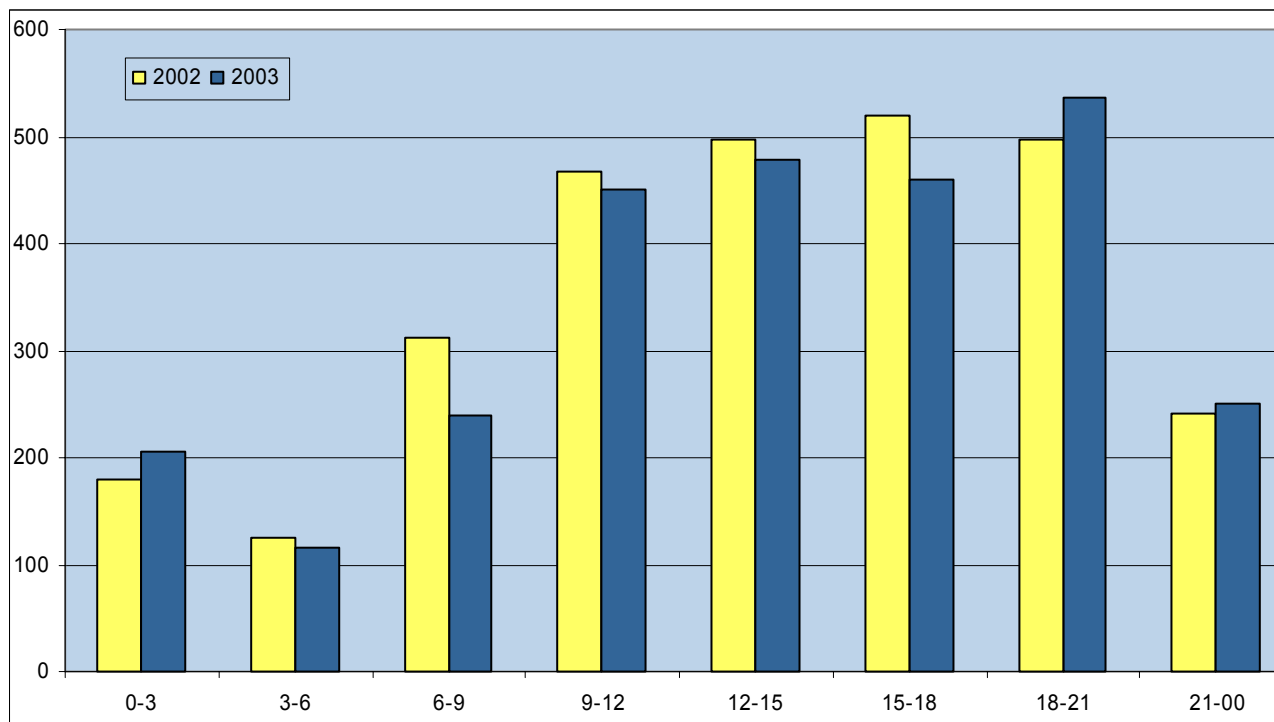
	Lunedì	Martedì	Mercoledì	Giovedì	Venerdì	Sabato	Domenica
2003	6	4	6	9	3	10	6
2002	6	5	3	7	4	10	4

Dati provvisori

Se il mercoledì è il giorno della settimana con più incidenti è però il sabato la giornata nella quale si verificano il maggior numero di decessi sulle strade della città (e i dati degli ultimi due anni sono particolarmente concordi in questo).

Il tardo pomeriggio è l'ora più critica per gli incidenti

Incidenti stradali a Bologna per ora dell'incidente nel 2002 e nel 2003



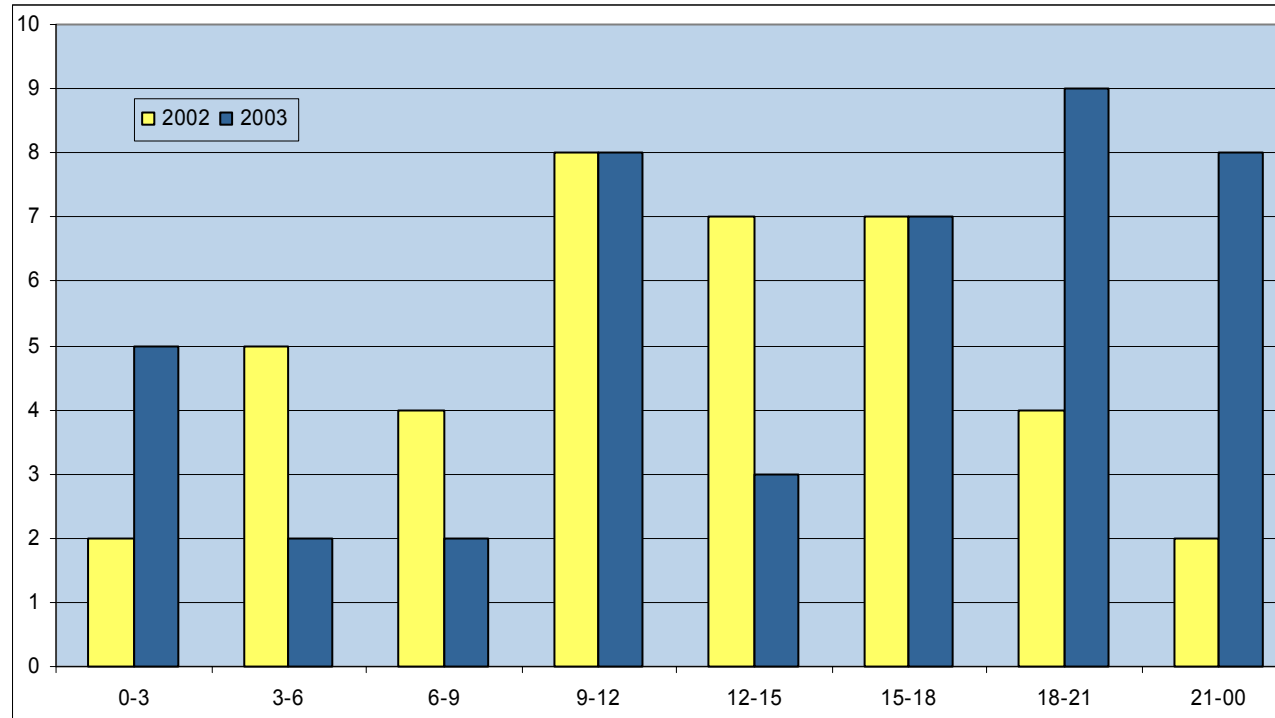
	0-3	3-6	6-9	9-12	12-15	15-18	18-21	21-00
2003	206	116	239	450	479	460	536	251
2002	180	126	313	467	498	519	498	241

Dati provvisori

Il traffico del rientro serale (e la probabile fretta di raggiungere la propria abitazione) è sicuramente la causa del picco di incidenti del tardo pomeriggio, in crescita rispetto al 2002. In aumento anche il numero di incidenti nella fascia oraria dalle 21 alle 3.

Di sera il maggior numero di incidenti mortali

Morti in incidenti stradali a Bologna per ora dell'incidente nel 2002 e nel 2003



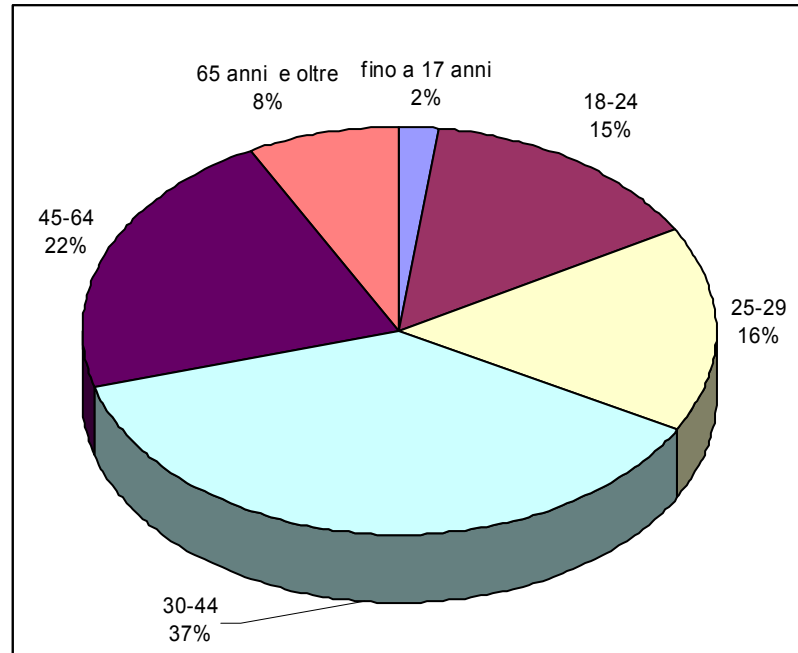
	0-3	3-6	6-9	9-12	12-15	15-18	18-21	21-00
2003	5	2	2	8	3	7	9	8
2002	2	5	4	8	7	7	4	2

Dati provvisori

L'intervallo orario 18/21 oltre a registrare il maggior numero di incidenti con infortunati è anche quello nel quale si verificano il maggior numero di incidenti mortali. Risulta notevole tuttavia l'incremento rispetto al 2002 del numero dei morti nelle ore notturne.

L'età dei conducenti coinvolti

Età dei conducenti dei veicoli coinvolti in incidenti stradali con infortunati nel 2003 a Bologna



I conducenti dei veicoli coinvolti in incidenti stradali nel territorio comunale bolognese nel 2003 sono per la maggior parte uomini (3.922 maschi contro 1.181 femmine). Per quanto riguarda l'età dei conducenti un terzo ha meno di 30 anni, il 59% appartiene alle classi d'età centrali (da 30 a 64 anni) e l'8% ha 65 anni e oltre.

Una moto ogni due automobili coinvolte in incidenti. Ma si muore di più sulle due ruote

Veicoli coinvolti in incidenti stradali e persone infortunate per tipo di veicolo nel 2003 a Bologna

Tipo di veicolo	Veicoli coinvolti	Persone morte	Persone ferite
Autovetture	3.176	11	1.543
Autobus	63	0	24
Veicoli pesanti trasporto merci	336	1	84
Biciclette	162	3	143
Ciclomotori e motocicli	1.537	13	1.467
Altri veicoli	55	0	24
Totale	5.329	28	3.285

3.176 autovetture coinvolte in incidenti che hanno procurato dei danni alle persone e 1.537 tra moto e motorini.

11 le persone morte in auto e ben 13 sulle due ruote.

34 anni l'età media delle persone decedute su ciclomotori o motocicli, 6 di queste avevano meno di 30 anni.

**Incidenti stradali a Bologna, persone infortunate e pedoni coinvolti
dal 1991 al 2003**

Anni	Incidenti con infortunati (1)	Persone morte (2)	Persone ferite	<i>- di cui pedoni coinvolti</i>		
				<i>Pedoni morti (2)</i>	<i>Pedoni feriti</i>	<i>Totale</i>
1991	2.204	51	2.942	17	258	275
1992	2.367	49	3.189	9	281	290
1993	2.174	47	2.727	16	283	299
1994	2.370	32	2.998	13	288	301
1995	2.376	39	3.098	12	288	300
1996	2.463	30	3.235	8	299	307
1997	2.675	46	3.448	18	317	335
1998	2.778	25	3.645	11	282	293
1999	3.071	37	3.949	6	372	378
2000	2.945	30	3.902	15	332	347
2001	2.823	31	3.775	10	294	304
2002	2.848	39	3.772	6	359	365
2003	2.737	44	3.595	16	299	315

Fonte: Istat, dati definitivi. Per l'ultimo anno, dati provvisori completi elaborati a cura dell'Ufficio di Statistica del Comune di Bologna comprendenti anche gli incidenti rilevati dalla Polizia Stradale trasmessi direttamente all'istat.

(1) Dalla rilevazione sono esclusi gli incidenti senza morti o feriti. (2) Decessi verificatisi entro il trentesimo giorno dall'incidente.

Incidenti stradali a Bologna e persone infortunate per mese**nel 2003**

Mesi	Incidenti con infortunati (1)	Persone morte (2)	Persone ferite
Gennaio	239	5	345
Febbraio	202	3	279
Marzo	213	2	292
Aprile	235	1	328
Maggio	301	3	374
Giugno	223	4	270
Luglio	251	5	304
Agosto	119	3	157
Settembre	235	8	285
Ottobre	243	3	318
Novembre	235	4	321
Dicembre	241	3	322
Totali	2.737	44	3.595

Dati provvisori completi elaborati a cura dell'Ufficio di Statistica del Comune di Bologna, comprendenti anche gli incidenti rilevati dalla Polizia Stradale trasmessi direttamente all'Istat.

(1) Dalla rilevazione sono esclusi gli incidenti senza morti o feriti. (2) Decessi verificatisi entro il trentesimo giorno dall'incidente.

Incidenti stradali e persone infortunate per quartiere e zona

nel 2003

Quartieri Zone	Incidenti con infortunati (1)	Persone morte (2)	Persone ferite	Numero annuo di incidenti per Km di strada percorribile
Borgo Panigale	215	6	301	1,44
Navile	495	9	676	2,82
Bolognina	219	2	292	
Corticella	127	4	177	
Lame	149	3	207	
Porto	277	1	370	5,69
Marconi	127	0	156	
Saffi	150	1	214	
Reno	122	5	150	2,00
Barca	84	4	103	
Santa Viola	38	1	47	
San Donato	282	5	384	2,95
Santo Stefano	316	3	389	2,28
Colli	41	0	54	
Galvani	82	0	93	
Murri	193	3	242	
San Vitale	434	6	558	3,39
Irnerio	130	2	172	
San Vitale	304	4	386	
Saragozza	204	1	260	2,60
Costa Saragozza	122	1	155	
Malpighi	82	0	105	
Savena	263	6	319	2,57
Mazzini	177	5	218	
San Ruffillo	86	1	101	
Non indicato	129	2	188	
Centro storico (3)	421	2	526	
Zone periferiche	2.316	42	3.069	
Bologna	2.737	44	3.595	2,80

Dati provvisori completi elaborati a cura dell'Ufficio di Statistica del Comune di Bologna, comprendenti anche gli incidenti rilevati dalla Polizia Stradale trasmessi direttamente all'Istat

(1) Dalla rilevazione sono esclusi gli incidenti senza morti o feriti. (2) Decessi verificatisi entro il trentesimo giorno dall'incidente.

(3) Costituiscono il Centro storico le zone Galvani, Irnerio, Malpighi e Marconi.

Incidenti stradali per tipo di localizzazione

nel 2003

Tipo di localizzazione	Incidenti con infortunati (1)	Persone morte (2)	Persone ferite
Strada urbana	2.508	35	3.226
Provinciale entro l'abitato	1	0	1
Statale entro l'abitato	2	0	2
Comunale extra-urbana	6	2	6
Provinciale fuori abitato	1	0	1
Statale fuori abitato	1	0	1
Autostrada	71	4	128
Tangenziale	147	3	230
Totali	2.737	44	3.595

Dati provvisori completi elaborati a cura dell'Ufficio di Statistica del Comune di Bologna, comprendenti anche gli incidenti rilevati dalla Polizia Stradale trasmessi direttamente all'Istat.

(1) Dalla rilevazione sono esclusi gli incidenti senza morti o feriti.

(2) Decessi verificatisi entro il trentesimo giorno dall'incidente.

Incidenti stradali per natura dell'incidente**nel 2003**

Tipo d'incidente	Incidenti con infortunati (1)	Persone morte (2)	Persone ferite
Tra veicoli in marcia	2.064	19	2.790
Scontro frontale	113	3	164
Scontro frontale - laterale	1.051	12	1.413
Scontro laterale	393	0	473
Tamponamento	507	4	740
Non specificato	0	0	0
Tra veicoli e pedoni	291	16	342
<i>di cui pedoni investiti</i>		16	299
Tra veicoli in marcia e veicoli fermi	219	5	266
Urto con veicolo fermo	85	1	96
Urto con veicolo in sosta	25	1	33
Urto con ostacolo	109	3	137
Veicoli in marcia senza urto	163	4	197
Fuoriuscita, sbandamento	91	4	120
Infortunio per frenata	28	0	29
Infortunio per caduta da veicolo	44	0	48
In complesso	2.737	44	3.595

Dati provvisori completi elaborati a cura dell'Ufficio di Statistica del Comune di Bologna, comprendenti anche gli incidenti rilevati dalla Polizia Stradale trasmessi direttamente all'Istat.

(1) Dalla rilevazione sono esclusi gli incidenti senza morti o feriti.

(2) Decessi verificatisi entro il trentesimo giorno dall'incidente.

Incidenti stradali per giorno della settimana**nel 2003**

Giorno della settimana	Incidenti con infortunati (1)	Persone morte (2)	Persone ferite
Lunedì	426	6	538
Martedì	407	4	488
Mercoledì	470	6	611
Giovedì	410	9	519
Venerdì	411	3	521
Sabato	376	10	534
Domenica	237	6	384
Totali	2.737	44	3.595

Dati provvisori completi elaborati a cura dell'Ufficio di Statistica del Comune di Bologna, comprendenti anche gli incidenti rilevati dalla Polizia Stradale trasmessi direttamente all'Istat.

(1) Dalla rilevazione sono esclusi gli incidenti senza morti o feriti.

(2) Decessi verificatisi entro il trentesimo giorno dall'incidente.

Incidenti stradali per ora dell'incidente**nel 2003**

Ora dell'incidente	Incidenti con infortunati (1)	Persone morte (2)	Persone ferite
00.00-02.59	206	5	317
00.00-00.59	69	3	96
01.00-01.59	80	2	126
02.00-02.59	57	0	95
03.00-05.59	116	2	193
03.00-03.59	40	0	58
04.00-04.59	49	0	88
05.00-05.59	27	2	47
06.00-08.59	239	2	315
06.00-06.59	37	1	67
07.00-07.59	60	0	82
08.00-08.59	142	1	166
09.00-11.59	450	8	544
09.00-9.59	160	0	193
10.00-10.59	135	3	161
11.00-11.59	155	5	190
12.00-14.59	479	3	595
12.00-12.59	163	1	193
13.00-13.59	170	1	216
14.00-14.59	146	1	186
15.00-17.59	460	7	572
15.00-15.59	147	1	195
16.00-16.59	142	2	167
17.00-17.59	171	4	210
18.00-20.59	536	9	698
18.00-18.59	195	5	245
19.00-19.59	191	2	239
20.00-20.59	150	2	214
21.00-23.59	251	8	361
21.00-21.59	107	6	140
22.00-22.59	78	2	131
23.00-23.59	66	0	90
Totale	2.737	44	3.595

Dati provvisori completi elaborati a cura dell'Ufficio di Statistica del Comune di Bologna, comprendenti anche gli incidenti rilevati dalla Polizia Stradale trasmessi direttamente all'Istat.

(1) Dalla rilevazione sono esclusi gli incidenti senza morti o feriti.

(2) Decessi verificatisi entro il trentesimo giorno dall'incidente.

Incidenti stradali per tipo e numero di veicoli coinvolti nell'incidente**nel 2003**

Tipi di veicoli			Incidenti con infortunati (1)	Persone morte (2)	Persone ferite
Veicolo 1	Veicolo 2	Veicolo 3			
Un veicolo coinvolto			484	22	575
Autovettura			265	14	300
Mezzo pesante	(3)		33	3	36
Bicicletta			8	0	8
Motociclo	(4)		176	4	230
Altro			2	1	1
Due veicoli coinvolti			1.914	14	2.472
Autovetture			520	2	885
Autovettura	e mezzo pesante	(3)	105	1	146
Autovettura	e bicicletta		92	1	92
Autovettura	e motociclo	(4)	917	6	1.006
Autovettura	e altro		12	0	21
Mezzi pesanti	(3)		13	0	18
Mezzo pesante	(3) e bicicletta		18	1	19
Mezzo pesante	(3) e motociclo	(4)	110	2	120
Mezzo pesante	(3) e altro		1	0	2
Bicicletta	e bicicletta		1	0	1
Bicicletta	e motociclo	(4)	31	1	42
Bicicletta	e altro		3	0	3
Motocicli	(4)		70	0	93
Motociclo	(4) e altro		20	0	21
Altro	e altro		1	0	3
Tre veicoli coinvolti			339	8	548
Autovetture			142	3	254
Autovettura	- autovettura	e mezzo pesante (3)	57	2	94
Autovettura	- autovettura	e bicicletta	3	0	5
Autovettura	- autovettura	e motociclo (4)	71	1	91
Autovettura	- autovettura	e altro	4	0	14
Autovettura	- mezzo pesante (3)	e mezzo pesante (3)	8	0	11
Autovettura	- mezzo pesante (3)	e motociclo (4)	23	1	28
Autovettura	- bicicletta	e bicicletta	1	0	2
Autovettura	- bicicletta	e altro	2	0	2
Autovettura	- motociclo (4)	e motociclo (4)	14	0	23
Autovettura	- motociclo (4)	e altro	1	0	1
Mezzi pesanti	(3)		2	1	2
Mezzo pesante	(3) - motociclo (4)	e motociclo (4)	1	0	2
Mezzo pesante	(3) - mezzo pesante (3)	e motociclo (4)	1	0	1
Mezzo pesante	(3) - altro	e altro	1	0	1
Motocicli	(4)		5	0	11
Motociclo	(4) - motociclo (4)	e bicicletta	1	0	2
Motociclo	(4) - motociclo (4)	e altro	1	0	2
Altro	e altro	e altro	1	0	2
In complesso			2.737	44	3.595

Dati provvisori completi elaborati a cura dell'Ufficio di Statistica del Comune di Bologna, comprendenti anche gli incidenti rilevati dalla Polizia Stradale trasmessi direttamente all'Istat.

(1) Dalla rilevazione sono esclusi gli incidenti senza morti o feriti.

(2) Decessi verificatisi entro il trentesimo giorno dall'incidente.

(3) Comprende autobus-filobus e mezzi pesanti.

(4) Comprende ciclomotori e motocicli.

Conducenti di veicoli coinvolti in incidenti stradali per sesso ed età

nel 2003

(2)

Classi di età	Maschi	Femmine	Non indicato	In complesso (1)
fino a 17 anni	84	16	0	100
18-24	571	182	2	755
25-29	623	210	1	834
30-44	1.456	456	1	1.913
45-64	853	252	1	1.106
65 anni e oltre	328	63	1	392
non indicata	7	2	220	229
Totale	3.922	1.181	226	5.329

Dati provvisori completi elaborati a cura dell'Ufficio di Statistica del Comune di Bologna, comprendenti anche gli incidenti rilevati dalla Polizia Stradale trasmessi direttamente all'Istat.

(1) Dalla rilevazione sono esclusi gli incidenti senza morti o feriti.

(2) Nella tavola sono riportati i conducenti dei veicoli coinvolti in incidenti prendendo in considerazione soltanto

i primi tre veicoli interessati in ciascun incidente, anche se in alcuni casi gli incidenti possono coinvolgerne più di tre.

Veicoli coinvolti in incidenti stradali e persone infortunate per tipo di veicolo**nel 2003****(2)**

Tipo di veicolo	Veicoli coinvolti (1)	Persone morte	Persone ferite
Autovettura privata	3.096	11	1.491
Autovettura privata con rimorchio	2	0	0
Autovettura pubblica	55	0	27
Autovettura di soccorso o di polizia	23	0	25
Totale Autovetture	3.176	11	1.543
Autobus o filobus in servizio urbano	46	0	22
Autobus di linea o non di linea in extraurbana	17	0	2
Totale Autobus	63	0	24
Autocarro	302	0	77
Autotreno con rimorchio	8	0	2
Autosnodato o autoarticolato	26	1	5
Totale veicoli pesanti trasporto merci	336	1	84
Bicicletta	162	3	143
Ciclomotore	812	4	784
Motociclo a solo	632	4	570
Motociclo con passeggero	93	5	113
Totale ciclomotori e motocicli	1.537	13	1.467
Motocarro o motofurgone	5	0	6
Veicoli speciali	23	0	14
Trattore stradale o motrice	8	0	4
Trattore agricolo	1	0	0
Veicolo ignoto perché datosi alla fuga	18	0	0
Totale altri veicoli	55	0	24
Totale	5.329	28	3.285

Dati provvisori completi elaborati a cura dell'Ufficio di Statistica del Comune di Bologna, comprendenti anche gli incidenti rilevati dalla Polizia Stradale trasmessi direttamente all'Istat.

(1) Dalla rilevazione sono esclusi gli incidenti senza morti o feriti.

(2) La tavola riporta il numero dei veicoli coinvolti in incidenti prendendo in considerazione soltanto i primi tre veicoli interessati in ciascun incidente, anche se in alcuni casi gli incidenti possono coinvolgerne più di tre, ed il numero di persone morte o ferite quali conducenti e/o trasportati di ogni veicolo.