



Istituto
nazionale
di statistica

COMUNICATO STAMPA

Indici dei prezzi al consumo Ottobre 2008

Le rilevazioni correnti sui prezzi al consumo svolte dall'Istituto nazionale di statistica danno luogo ad un sistema di indici costituito da:

- indice nazionale dei prezzi al consumo per l'intera collettività (NIC);
- indice nazionale dei prezzi al consumo per famiglie di operai e impiegati (FOI);
- indice dei prezzi al consumo armonizzato per i paesi dell'Ue (IPCA).

Ai sensi della legge 5.2.1992, n. 81, i due indici nazionali, espressi entrambi in base 1995=100, sono calcolati anche al netto dei consumi dei tabacchi.

Nel mese di ottobre 2008 l'indice nazionale dei prezzi al consumo per l'intera collettività comprensivo dei tabacchi è stato pari a 137,6, registrando una variazione nulla rispetto al mese di settembre 2008 e una variazione di più 3,5 per cento rispetto allo stesso mese dell'anno precedente; al netto dei tabacchi l'indice nazionale dei prezzi al consumo per l'intera collettività, pari a 137,0, ha presentato nel mese di ottobre 2008 una variazione congiunturale nulla e una variazione tendenziale di più 3,4 per cento.

Tabella 1. Indici nazionali dei prezzi al consumo. Ottobre 2008

INDICI DEI PREZZI AL CONSUMO	INDICI		VARIAZIONI %	
	Ott. 2008	Ott. 08 Set. 08	Ott.08 Ott.07	Nov.07-Ott.08 Nov.06-Ott.07 (a)
Per l'intera collettività (base 1995=100)				
- con tabacchi	137,6	0,0	+3,5	+3,4
- senza tabacchi	137,0	0,0	+3,4	+3,4
Per le famiglie di operai e impiegati (base 1995=100)				
- con tabacchi	136,2	0,0	+3,3	+3,3
- senza tabacchi	135,2	0,0	+3,4	+3,2
Armonizzato (base 2005=100)	109,3	+0,5	+3,6	+3,5

(a) Variazione calcolata sulla media degli indici relativi ai dodici mesi.

L'indice nazionale dei prezzi al consumo per le famiglie di operai e impiegati, comprensivo dei tabacchi, nel mese di ottobre 2008 è stato pari a 136,2, con una variazione nulla rispetto a settembre e una variazione di più 3,3 per cento rispetto ad ottobre 2007; le corrispondenti variazioni registrate dall'indice calcolato al netto dei tabacchi sono state, rispettivamente, nulla e più 3,4 per cento, mentre il livello dell'indice è stato pari a 135,2.

L'indice armonizzato dei prezzi al consumo (IPCA), che a partire dagli indici relativi a gennaio 2006 viene diffuso in base 2005=100, nel mese di ottobre è stato pari a 109,3 registrando una variazione di più 0,5 per cento sul piano congiunturale e una variazione di più 3,6 per cento in termini tendenziali.

L'IPCA viene inviato mensilmente all'Eurostat secondo un calendario prefissato. Tale indice, relativo al mese di ottobre 2008, verrà diffuso da Eurostat il giorno 14 novembre 2008, contestualmente a quelli degli altri paesi della Ue.

In conformità con i requisiti del programma SDDS del Fondo monetario internazionale, l'Istat diffonde un calendario annuale dei comunicati stampa tramite il sito Internet dell'Istituto (www.istat.it) e il sito SDDS (<http://dsbb.imf.org>). L'Ufficio della Comunicazione fornisce, su richiesta, il calendario a stampa.

Ufficio della Comunicazione
tel. +39 06 4673.2244-2243
Centro di informazione statistica
tel. +39 06 4673.3106

Informazioni e chiarimenti
Statistiche dei prezzi
Roma, via Torino 6 – 00184
Mauro Politi tel. +39 06 4673.4157

Prossimo comunicato 28 novembre 2008
(Stima provvisoria – Novembre 2008)

Indice nazionale dei prezzi al consumo per l'intera collettività (NIC)

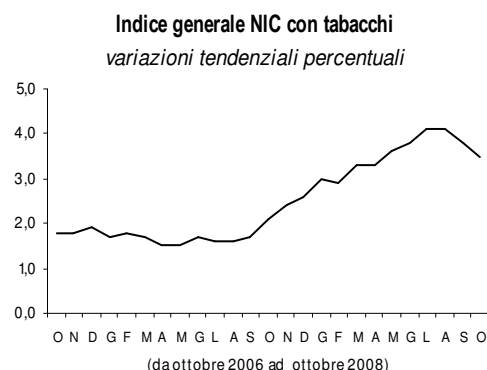
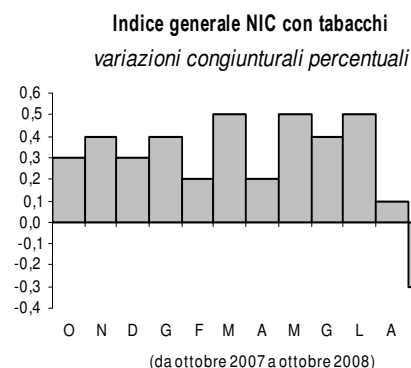
Nel mese di ottobre gli aumenti congiunturali più significativi sono stati rilevati per i capitoli *Istruzione* (più 0,8 per cento), *Abitazione, acqua, elettricità e combustibili* (più 0,7 per cento), *Abbigliamento e calzature* e *Altri beni e servizi* (più 0,3 per cento per entrambi); una variazione nulla si è registrata nel capitolo *Comunicazioni*; variazioni congiunturali negative si sono verificate nei capitoli *Trasporti* (meno 1,1 per cento), *Servizi sanitari e spese per la salute* e *Servizi ricettivi e di ristorazione* (meno 0,1 per cento per entrambi).

Gli incrementi tendenziali più elevati si sono registrati nei capitoli *Abitazione, acqua, elettricità e combustibili* (più 7,5 per cento), *Bevande alcoliche e tabacchi* (più 5,3 per cento) e *Prodotti alimentari e bevande analcoliche* (più 5,2 per cento); una variazione tendenziale negativa si è verificata nel capitolo *Comunicazioni* (meno 3,6 per cento).

Tabella 2. Indici NIC, base 1995=100, per capitolo di spesa. Ottobre 2008

CAPITOLI DI SPESA	PESI	INDICI (BASE 1995=100)	VARIAZIONI %		
			Ott. 08 Set. 08	Ott.08 Ott.07	Nov.07-Ott.08 Nov.06-Ott.07 (a)
Prodotti alimentari e bevande analcoliche	168.844	136,3	+0,2	+5,2	+5,4
Bevande alcoliche e tabacchi	29.304	177,0	+0,1	+5,3	+3,7
Abbigliamento e calzature	86.472	135,8	+0,3	+1,7	+1,7
Abitazione, acqua, elettr. e combustibili	93.783	159,8	+0,7	+7,5	+5,9
Mobili, articoli e servizi per la casa	85.856	132,4	+0,2	+3,0	+3,1
Servizi sanitari e spese per la salute	79.888	121,8	-0,1	+0,3	+0,2
Trasporti	152.391	145,6	-1,1	+5,1	+5,9
Comunicazioni	26.431	67,7	0,0	-3,6	-5,0
Ricreazione, spettacoli e cultura	75.348	122,2	+0,1	+0,5	+0,9
Istruzione	10.174	141,7	+0,8	+2,2	+2,4
Servizi ricettivi e di ristorazione	110.619	151,1	-0,1	+2,3	+2,5
Altri beni e servizi	80.890	145,5	+0,3	+3,1	+2,9
Indice generale: con tabacchi	1.000.000	137,6	0,0	+3,5	+3,4
senza tabacchi	979.223	137,0	0,0	+3,4	+3,4

(a) Variazione calcolata sulla media degli indici relativi ai dodici mesi.



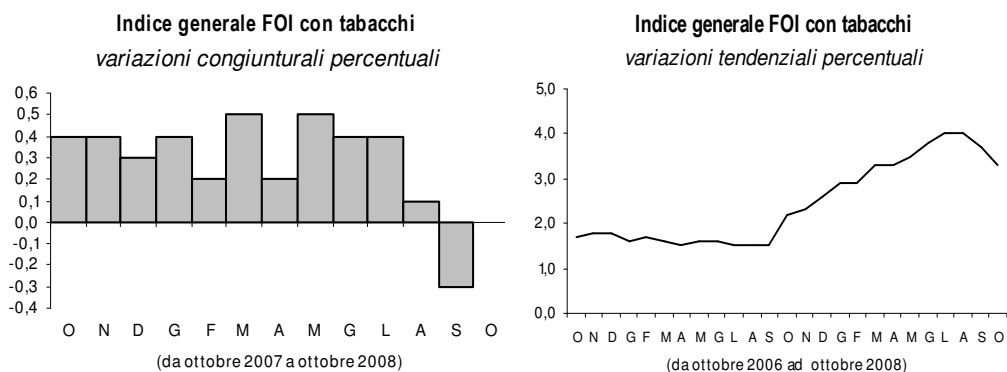
Indice nazionale dei prezzi al consumo per le famiglie di operai e impiegati (FOI)

Gli aumenti congiunturali più significativi si sono verificati nei capitoli *Abitazione, acqua, elettricità e combustibili* (più 0,8 per cento), *Istruzione* (più 0,7 per cento), *Abbigliamento e calzature* e *Altri beni e servizi* (più 0,4 per cento per entrambi); variazioni nulle si sono verificate nei capitoli *Comunicazioni*, *Ricreazione, spettacoli e cultura* e *Servizi ricettivi e di ristorazione*; variazioni congiunturali negative si sono verificate nei capitoli *Trasporti* (meno 1,2 per cento) e *Servizi sanitari e spese per la salute* (meno 0,1 per cento). Gli incrementi tendenziali più elevati si sono registrati nei capitoli *Abitazione, acqua, elettricità e combustibili* (più 7,1 per cento), *Bevande alcoliche e tabacchi* (più 5,3 per cento) e *Prodotti alimentari e bevande analcoliche* (più 5,2 per cento); una variazione tendenziale negativa si è verificata nel capitolo *Comunicazioni* (meno 4,2 per cento).

Tabella 3. Indici FOI, base 1995=100, per capitolo di spesa. Ottobre 2008

CAPITOLI DI SPESA	PESI	INDICI (BASE 1995=100)	VARIAZIONI %		
			Ott. 08 Set. 08	Ott.08 Ott.07	Nov.07-Ott.08 Nov.06-Ott.07 (a)
Prodotti alimentari e bevande analcoliche	168.056	135,9	+0,2	+5,2	+5,4
Bevande alcoliche e tabacchi	33.167	179,5	+0,1	+5,3	+3,8
Abbigliamento e calzature	94.264	135,4	+0,4	+1,7	+1,7
Abitazione, acqua, elettr. e combustibili	92.299	159,4	+0,8	+7,1	+5,4
Mobili, articoli e servizi per la casa	87.621	131,4	+0,2	+3,0	+2,9
Servizi sanitari e spese per la salute	65.998	120,5	-0,1	+0,4	+0,3
Trasporti	167.044	144,4	-1,2	+4,9	+5,8
Comunicazioni	27.649	67,6	0,0	-4,2	-5,5
Ricreazione, spettacoli e cultura	81.472	121,5	0,0	+0,3	+0,7
Istruzione	12.161	143,2	+0,7	+2,1	+2,3
Servizi ricettivi e di ristorazione	94.555	147,3	0,0	+2,4	+2,5
Altri beni e servizi	75.714	141,0	+0,4	+3,1	+3,1
Indice generale: con tabacchi	1.000.000	136,2	0,0	+3,3	+3,3
senza tabacchi	974.769	135,2	0,0	+3,4	+3,2

(a) Variazione calcolata sulla media degli indici relativi ai dodici mesi.



Indici NIC e FOI per le città capoluogo di regione

Nell'ambito delle 20 città capoluogo di regione, gli aumenti tendenziali più elevati dell'indice NIC si sono verificati nelle città di L'Aquila (più 3,9 per cento), Torino, Cagliari (più 3,6 per cento per entrambe), Firenze, Ancona, Napoli e Reggio Calabria (più 3,5 per cento per tutte e quattro); quelli più moderati hanno riguardato le città di Bari (più 2,6 per cento), Bologna, Perugia, Roma e Campobasso (più 3,1 per cento per tutte e quattro).

Tabella 4. Variazioni degli indici generali NIC e FOI delle città capoluogo di regione.
Ottobre 2008

CITTA'	VARIAZIONI %					
	NIC		FOI		FOI	
	con i tabacchi		con i tabacchi		esclusi i tabacchi	
	<u>Ott. 08</u> <u>Set. 08</u>	<u>Ott.08</u> <u>Ott.07</u>	<u>Ott. 08</u> <u>Set. 08</u>	<u>Ott.08</u> <u>Ott.07</u>	<u>Ott. 08</u> <u>Set. 08</u>	<u>Ott.08</u> <u>Ott.07</u>
Torino	-0,1	+3,6	-0,1	+3,4	-0,1	+3,3
Aosta	-0,2	+3,3	-0,2	+3,3	-0,2	+3,3
Milano	0,0	+3,3	+0,1	+2,6	0,0	+2,4
Trento	-0,1	+3,3	-0,1	+3,1	-0,1	+3,0
Venezia	-0,2	+3,2	-0,2	+3,5	-0,2	+3,3
Trieste	+0,1	+3,2	-0,2	+3,0	-0,2	+3,0
Genova	+0,2	+3,4	-0,1	+3,4	-0,1	+3,5
Bologna	0,0	+3,1	+0,2	+3,5	+0,2	+3,4
Firenze	-0,1	+3,5	+0,2	+3,8	+0,3	+3,7
Perugia	+0,1	+3,1	0,0	+3,2	+0,1	+3,1
Ancona	-0,1	+3,5	+0,2	+3,5	+0,3	+3,4
Roma	0,0	+3,1	-0,1	+3,4	-0,2	+3,3
L'Aquila	+0,3	+3,9	0,0	+3,0	0,0	+3,0
Campobasso	-0,2	+3,1	+0,2	+3,2	+0,2	+3,2
Napoli	+0,2	+3,5	+0,1	+3,4	+0,1	+3,3
Bari	0,0	+2,6	+0,1	+3,1	0,0	+3,1
Potenza	+0,2	+3,2	-0,1	+3,7	0,0	+3,6
Reggio Calabria*	+0,2	+3,5	-0,2	+3,1	-0,1	+3,2
Palermo	-0,1	+3,4	0,0	+2,9	0,0	+2,8
Cagliari	-0,2	+3,6	-0,2	+3,2	-0,1	+3,1

*La regione Calabria è rappresentata da Reggio Calabria.

**Indice armonizzato dei prezzi al consumo per i paesi dell'Unione europea (IPCA)
(comprensivo delle riduzioni temporanee di prezzo) – Italia**

Gli aumenti congiunturali più significativi si sono verificati nei capitoli *Abbigliamento e calzature* (più 5,2 per cento), *Abitazione, acqua, elettricità e combustibili*, *Istruzione* (più 0,8 per cento per entrambi), *Servizi sanitari e spese per la salute* e *Altri beni e servizi* (più 0,6 per cento per entrambi); una variazione nulla si è registrata nel capitolo *Bevande alcoliche e tabacchi*; variazioni congiunturali negative si sono verificate nei capitoli *Trasporti* (meno 1,1 per cento), *Comunicazioni* e *Servizi ricettivi e di ristorazione* (meno 0,1 per cento per entrambi). Gli incrementi tendenziali più elevati si sono registrati nei capitoli *Abitazione, acqua, elettricità e combustibili* (più 7,6 per cento), *Bevande alcoliche e tabacchi*, *Trasporti* (più 5,1 per cento per entrambi) e *Prodotti alimentari e bevande analcoliche* (più 5,0 per cento); una variazione tendenziale negativa si è verificata nel capitolo *Comunicazioni* (meno 3,6 per cento).

Tabella 5. Indici IPCA, base 2005=100, per capitolo di spesa. Ottobre 2008

CAPITOLI DI SPESA	PESI	INDICI (BASE 2005=100)	VARIAZIONI %		
			Ott. 08 Set. 08	Ott.08 Ott.07	Nov.07-Ott.08 Nov.06-Ott.07 (a)
Prodotti alimentari e bevande analcoliche	177.915	111,5	+0,2	+5,0	+5,3
Bevande alcoliche e tabacchi	30.831	114,5	0,0	+5,1	+3,7
Abbigliamento e calzature	94.677	109,2	+5,2	+1,7	+1,3
Abitazione, acqua, elettr. e combustibili	98.915	117,8	+0,8	+7,6	+5,9
Mobili, articoli e servizi per la casa	90.535	108,1	+0,3	+3,1	+3,1
Servizi sanitari e spese per la salute	36.414	104,3	+0,6	+2,6	+1,0
Trasporti	160.349	111,3	-1,1	+5,1	+5,9
Comunicazioni	27.825	83,6	-0,1	-3,6	-4,9
Ricreazione, spettacoli e cultura	69.966	103,2	+0,2	+0,6	+1,0
Istruzione	10.717	109,8	+0,8	+2,8	+2,7
Servizi ricettivi e di ristorazione	116.522	108,5	-0,1	+2,3	+2,5
Altri beni e servizi	85.334	109,4	+0,6	+3,1	+2,9
Indice generale	1.000.000	109,3	+0,5	+3,6	+3,5

(a) Variazione calcolata sulla media degli indici relativi ai dodici mesi.

