



Istituto  
nazionale  
di statistica

COMUNICATO STAMPA

## Indici dei prezzi al consumo Ottobre 2007

Le rilevazioni correnti sui prezzi al consumo svolte dall'Istituto nazionale di statistica danno luogo ad un sistema di indici costituito da:

- indice nazionale dei prezzi al consumo per l'intera collettività (NIC);
- indice nazionale dei prezzi al consumo per famiglie di operai e impiegati (FOI);
- indice dei prezzi al consumo armonizzato per i paesi dell'Ue (IPCA).

Ai sensi della legge 5.2.1992, n. 81, i due indici nazionali, espressi entrambi in base 1995=100, sono calcolati anche al netto dei consumi dei tabacchi.

Nel mese di ottobre 2007 l'indice nazionale dei prezzi al consumo per l'intera collettività comprensivo dei tabacchi è stato pari a 133,0, registrando una variazione di più 0,3 per cento rispetto al mese di settembre e una variazione di più 2,1 per cento rispetto allo stesso mese dell'anno precedente; al netto dei tabacchi l'indice nazionale dei prezzi al consumo per l'intera collettività, pari a 132,5, ha presentato nel mese di ottobre 2007 una variazione congiunturale di più 0,3 per cento e una variazione tendenziale di più 2,2 per cento.

**Tabella 1. Indici nazionali dei prezzi al consumo. Ottobre 2007**

| INDICI DEI PREZZI AL CONSUMO                          | INDICI    |                    | VARIAZIONI %     |  |
|---|-----------|--------------------|------------------|--|
|   | Ott. 2007 | Ott. 07<br>Set. 07 | Ott.07<br>Ott.06 | Nov.06-Ott.07 (a)<br>Nov.05-Ott.06 (a) |
| Per l'intera collettività (base 1995=100)             |           |                    |                  |  |
| - con tabacchi  | 133,0     | +0,3               | +2,1             | +1,7                                   |
| - senza tabacchi                                      | 132,5     | +0,3               | +2,2             | +1,7                                   |
| Per le famiglie di operai e impiegati (base 1995=100) |           |                    |                  |  |
| - con tabacchi  | 131,8     | +0,4               | +2,2             | +1,6                                   |
| - senza tabacchi                                      | 130,8     | +0,3               | +2,0             | +1,6                                   |
| Armonizzato (base 2005=100)                           | 105,5     | +0,8               | +2,3             | +1,9                                   |

(a) Variazione calcolata sulla media degli indici relativi ai dodici mesi.

L'indice nazionale dei prezzi al consumo per le famiglie di operai e impiegati, comprensivo dei tabacchi, nel mese di ottobre 2007 è stato pari a 131,8, con una variazione di più 0,4 per cento rispetto a settembre e una variazione di più 2,2 per cento rispetto ad ottobre 2006; le corrispondenti variazioni registrate dall'indice calcolato al netto dei tabacchi sono state, rispettivamente, più 0,3 per cento e più 2,0 per cento, mentre il livello dell'indice è stato pari a 130,8.

L'indice armonizzato dei prezzi al consumo (IPCA), che a partire dagli indici relativi a gennaio 2006 viene diffuso in base 2005=100, nel mese di ottobre è stato pari a 105,5 registrando una variazione di più 0,8 per cento sul piano congiunturale e una variazione di più 2,3 per cento in termini tendenziali.

L'IPCA viene inviato mensilmente all'Eurostat secondo un calendario prefissato. Tale indice, relativo al mese di ottobre 2007, verrà diffuso da Eurostat il giorno 15 novembre 2007, contestualmente a quelli degli altri paesi della Ue.

In conformità con i requisiti del programma SDDS del Fondo monetario internazionale, l'Istat diffonde un calendario annuale dei comunicati stampa tramite il sito Internet dell'Istituto ([www.istat.it](http://www.istat.it)) e il sito SDDS (<http://dsbb.imf.org>). L'Ufficio della Comunicazione fornisce, su richiesta, il calendario a stampa.

**Ufficio della Comunicazione**  
tel. +39 06 4673.2244-2243  
**Centro di informazione statistica**  
tel. +39 06 4673.3106

*Informazioni e chiarimenti*  
**Statistiche dei prezzi**  
Roma, via Torino 6 – 00184  
Mauro Politi tel. +39 06 4673.4157

Prossimo comunicato 30 novembre 2007  
(Stima provvisoria – Novembre 2007)

## Indice nazionale dei prezzi al consumo per l'intera collettività (NIC)

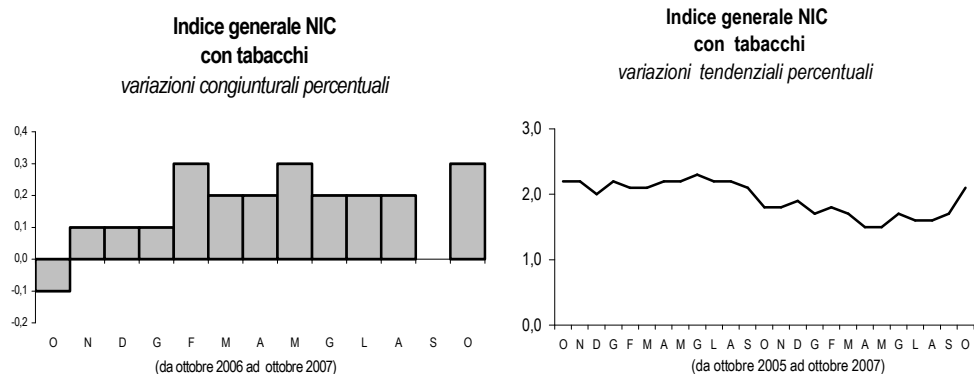
Nel mese di ottobre gli aumenti congiunturali più significativi sono stati rilevati per i capitoli *Abitazione, acqua, elettricità e combustibili* (più 0,9 per cento), *Prodotti alimentari e bevande analcoliche* (più 0,8 per cento) e *Istruzione* (più 0,7 per cento); una variazione nulla si è verificata nel capitolo *Bevande alcoliche e tabacchi*; variazioni negative si sono registrate nei capitoli *Comunicazioni* (meno 0,8 per cento), *Servizi sanitari e spese per la salute* (meno 0,2 per cento) e *Ricreazione, spettacoli e cultura* (meno 0,1 per cento).

Gli incrementi tendenziali più elevati si sono registrati nei capitoli *Prodotti alimentari e bevande analcoliche*, *Trasporti* (più 3,4 per cento per entrambi), *Mobili, articoli e servizi per la casa* (più 2,8 per cento) e *Servizi ricettivi e di ristorazione* (più 2,7 per cento); una variazione tendenziale negativa si è verificata nel capitolo *Comunicazioni* (meno 9,9 per cento).

Tabella 2. Indici NIC, base 1995=100, per capitolo di spesa. Ottobre 2007

| CAPITOLI DI SPESA                         | PESI             | INDICI<br>(BASE<br>1995=100) | VARIAZIONI %       |                  |  |
|---|------------------|------------------------------|--------------------|------------------|--|
|   |                  |                              | Ott. 07<br>Set. 07 | Ott.07<br>Ott.06 | Nov.06-<br>Ott.07 (a)<br>Nov.05-<br>Ott.06 (a) |
| Prodotti alimentari e bevande analcoliche | 163.998          | 129,6                        | +0,8               | +3,4             | +2,7   |
| Bevande alcoliche e tabacchi              | 30.371           | 168,1                        | 0,0                | +2,4             | +3,9   |
| Abbigliamento e calzature                 | 86.187           | 133,5                        | +0,4               | +1,5             | +1,4   |
| Abitazione, acqua, elettr. e combustibili | 97.911           | 148,7                        | +0,9               | +2,2             | +2,9   |
| Mobili, articoli e servizi per la casa    | 86.665           | 128,5                        | +0,1               | +2,8             | +2,2   |
| Servizi sanitari e spese per la salute    | 80.006           | 121,4                        | -0,2               | +0,9             | -0,9   |
| Trasporti                                 | 151.663          | 138,5                        | +0,4               | +3,4             | +1,7   |
| Comunicazioni                             | 28.178           | 70,2                         | -0,8               | -9,9             | -7,9   |
| Ricreazione, spettacoli e cultura         | 77.678           | 121,6                        | -0,1               | +1,0             | +1,2   |
| Istruzione                                | 9.295            | 138,7                        | +0,7               | +2,4             | +2,3   |
| Servizi ricettivi e di ristorazione       | 108.330          | 147,7                        | +0,3               | +2,7             | +2,7   |
| Altri beni e servizi                      | 79.718           | 141,1                        | +0,1               | +2,3             | +2,3   |
| <b>Indice generale: con tabacchi</b>      | <b>1.000.000</b> | <b>133,0</b>                 | <b>+0,3</b>        | <b>+2,1</b>      | <b>+1,7</b>                                    |
| senza tabacchi                            | <b>978.768</b>   | <b>132,5</b>                 | <b>+0,3</b>        | <b>+2,2</b>      | <b>+1,7</b>                                    |

(a) Variazione calcolata sulla media degli indici relativi ai dodici mesi.



## Indice nazionale dei prezzi al consumo per le famiglie di operai e impiegati (FOI)

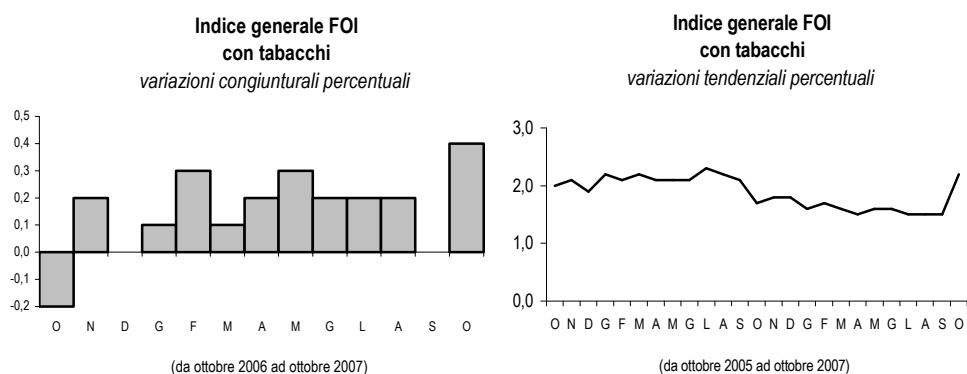
Gli aumenti congiunturali più significativi si sono verificati nei capitoli *Prodotti alimentari e bevande analcoliche*, *Abitazione, acqua, elettricità e combustibili* (più 0,8 per cento per entrambi), *Istruzione* (più 0,6 per cento) e *Abbigliamento e calzature* (più 0,5 per cento); una variazione nulla si è verificata nel capitolo *Bevande alcoliche e tabacchi*; variazioni negative si sono registrate nei capitoli *Comunicazioni* (meno 1,0 per cento), *Servizi sanitari e spese per la salute* (meno 0,2 per cento) e *Ricreazione, spettacoli e cultura* (meno 0,1 per cento).

Gli incrementi tendenziali più elevati si sono registrati nei capitoli *Prodotti alimentari e bevande analcoliche*, *Trasporti* (più 3,5 per cento per entrambi), *Mobili, articoli e servizi per la casa*, *Servizi ricettivi e di ristorazione* (più 2,6 per cento per entrambi), *Bevande alcoliche e tabacchi* e *Altri beni e servizi* (più 2,5 per cento per entrambi); una variazione tendenziale negativa si è verificata nel capitolo *Comunicazioni* (meno 10,4 per cento).

Tabella 3. Indici FOI, base 1995=100, per capitolo di spesa. Ottobre 2007

| CAPITOLI DI SPESA                         | PESI             | INDICI<br>(BASE<br>1995=100) | VARIAZIONI %       |                  |  |
|---|------------------|------------------------------|--------------------|------------------|--|
|   |                  |                              | Ott. 07<br>Set. 07 | Ott.07<br>Ott.06 | Nov.06-<br>Ott.07 (a)<br>Nov.05-<br>Ott.06 (a) |
| Prodotti alimentari e bevande analcoliche | 163.451          | 129,2                        | +0,8               | +3,5             | +2,7   |
| Bevande alcoliche e tabacchi              | 34.457           | 170,5                        | 0,0                | +2,5             | +4,1   |
| Abbigliamento e calzature                 | 93.923           | 133,1                        | +0,5               | +1,5             | +1,5   |
| Abitazione, acqua, elettr. e combustibili | 94.705           | 148,9                        | +0,8               | +2,1             | +2,9   |
| Mobili, articoli e servizi per la casa    | 88.534           | 127,6                        | +0,1               | +2,6             | +2,2   |
| Servizi sanitari e spese per la salute    | 64.219           | 120,0                        | -0,2               | +1,1             | -0,7   |
| Trasporti                                 | 170.004          | 137,6                        | +0,4               | +3,5             | +1,7   |
| Comunicazioni                             | 29.151           | 70,6                         | -1,0               | -10,4            | -8,3   |
| Ricreazione, spettacoli e cultura         | 84.680           | 121,1                        | -0,1               | +0,7             | +0,9   |
| Istruzione                                | 11.181           | 140,2                        | +0,6               | +2,4             | +2,2   |
| Servizi ricettivi e di ristorazione       | 93.716           | 143,9                        | +0,3               | +2,6             | +2,6   |
| Altri beni e servizi                      | 71.979           | 136,7                        | +0,1               | +2,5             | +2,4   |
| <b>Indice generale: con tabacchi</b>      | <b>1.000.000</b> | <b>131,8</b>                 | <b>+0,4</b>        | <b>+2,2</b>      | <b>+1,6</b>                                    |
| senza tabacchi                            | <b>974.015</b>   | <b>130,8</b>                 | <b>+0,3</b>        | <b>+2,0</b>      | <b>+1,6</b>                                    |

(a) Variazione calcolata sulla media degli indici relativi ai dodici mesi.



## Indici NIC e FOI per le città capoluogo di regione

Nell'ambito delle 20 città capoluogo di regione, gli aumenti tendenziali più elevati dell'indice NIC si sono verificati nelle città di Campobasso (più 2,7 per cento), Palermo (più 2,6 per cento), Reggio Calabria e Cagliari (più 2,4 per cento per entrambe); quelli più moderati hanno riguardato le città di Trento (più 1,3 per cento), Firenze (più 1,4 per cento), Aosta e Venezia (più 1,6 per cento per entrambe).

**Tabella 4. Variazioni degli indici generali NIC e FOI delle città capoluogo di regione.**  
Ottobre 2007

| CITTA'            | VARIAZIONI %                     |                                |                                  |                                |                                  |                                |
|-------------------|----------------------------------|--------------------------------|----------------------------------|--------------------------------|----------------------------------|--------------------------------|
|                   | NIC                              |                                | FOI                              |                                | FOI                              |                                |
|                   | con i tabacchi                   |                                | con i tabacchi                   |                                | esclusi i tabacchi               |                                |
|                   | <u>Ott. 07</u><br><u>Set. 07</u> | <u>Ott.07</u><br><u>Ott.06</u> | <u>Ott. 07</u><br><u>Set. 07</u> | <u>Ott.07</u><br><u>Ott.06</u> | <u>Ott. 07</u><br><u>Set. 07</u> | <u>Ott.07</u><br><u>Ott.06</u> |
| Torino            | +0,2                             | +2,3                           | +0,2                             | +2,3                           | +0,2                             | +2,3                           |
| Aosta             | +0,2                             | +1,6                           | +0,2                             | +1,7                           | +0,2                             | +1,5                           |
| Milano            | +0,3                             | +2,0                           | +0,2                             | +2,0                           | +0,3                             | +2,1                           |
| Trento            | +0,3                             | +1,3                           | +0,3                             | +0,8                           | +0,3                             | +0,6                           |
| Venezia           | +0,2                             | +1,6                           | +0,2                             | +1,4                           | +0,3                             | +1,4                           |
| Trieste           | +0,2                             | +2,0                           | +0,2                             | +1,9                           | +0,1                             | +2,0                           |
| Genova            | +0,3                             | +2,3                           | +0,3                             | +2,2                           | +0,4                             | +2,2                           |
| Bologna           | +0,4                             | +1,9                           | +0,5                             | +2,1                           | +0,5                             | +2,1                           |
| Firenze           | +0,3                             | +1,4                           | +0,2                             | +1,5                           | +0,2                             | +1,4                           |
| Perugia           | +0,3                             | +2,3                           | +0,3                             | +2,3                           | +0,3                             | +2,4                           |
| Ancona            | +0,2                             | +1,8                           | +0,3                             | +2,0                           | +0,2                             | +2,0                           |
| Roma              | +0,3                             | +2,3                           | +0,4                             | +2,4                           | +0,3                             | +2,3                           |
| L'Aquila          | +0,3                             | +2,2                           | +0,3                             | +2,2                           | +0,4                             | +2,3                           |
| Campobasso        | +0,5                             | +2,7                           | +0,5                             | +2,7                           | +0,5                             | +2,7                           |
| Napoli            | +0,3                             | +2,3                           | +0,4                             | +2,4                           | +0,4                             | +2,5                           |
| Bari              | +0,7                             | +2,1                           | +0,6                             | +2,1                           | +0,6                             | +2,1                           |
| Potenza           | +0,2                             | +2,2                           | +0,2                             | +2,2                           | +0,2                             | +2,2                           |
| Reggio Calabria * | +0,2                             | +2,4                           | +0,2                             | +2,4                           | +0,2                             | +2,5                           |
| Palermo           | +0,4                             | +2,6                           | +0,5                             | +2,6                           | +0,5                             | +2,6                           |
| Cagliari          | +0,3                             | +2,4                           | +0,3                             | +2,4                           | +0,4                             | +2,4                           |

\*La Regione Calabria è rappresentata da Reggio Calabria, poiché il suo capoluogo Catanzaro non effettua la rilevazione.

**Indice armonizzato dei prezzi al consumo per i paesi dell'Unione europea (IPCA)  
(comprensivo delle riduzioni temporanee di prezzo) – Italia**

Gli aumenti congiunturali più significativi si sono verificati nei capitoli *Abbigliamento e calzature* (più 4,5 per cento), *Prodotti alimentari e bevande analcoliche* (più 0,9 per cento) e *Abitazione, acqua, elettricità e combustibili* (più 0,8 per cento); una variazione nulla si è verificata nel capitolo *Ricreazione, spettacoli e cultura*; una variazione congiunturale negativa si è verificata nel capitolo *Comunicazioni* (meno 1,0 per cento).

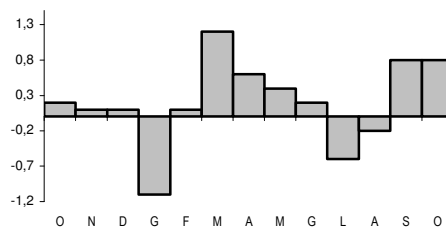
Gli incrementi tendenziali più elevati si sono registrati nei capitoli *Prodotti alimentari e bevande analcoliche*, *Trasporti* (più 3,5 per cento per entrambi), *Mobili, articoli e servizi per la casa* (più 2,8 per cento) e *Servizi ricettivi e di ristorazione* (più 2,7 per cento); una variazione tendenziale negativa si è verificata nel capitolo *Comunicazioni* (meno 10,0 per cento).

**Tabella 5. Indici IPCA, base 2005=100, per capitolo di spesa. Ottobre 2007**

| CAPITOLI DI SPESA                         | PESI             | INDICI<br>(BASE<br>2005=100) | VARIAZIONI %       |                  |  |
|---|------------------|------------------------------|--------------------|------------------|--|
|   |                  |                              | Ott. 07<br>Set. 07 | Ott.07<br>Ott.06 | Nov.06-<br>Ott.07 (a)<br>Nov.05-<br>Ott.06 (a) |
| Prodotti alimentari e bevande analcoliche | 172.901          | 106,2                        | +0,9               | +3,5             | +2,7   |
| Bevande alcoliche e tabacchi              | 32.022           | 108,9                        | +0,1               | +2,5             | +3,9   |
| Abbigliamento e calzature                 | 94.337           | 107,4                        | +4,5               | +1,8             | +0,7   |
| Abitazione, acqua, elettr. e combustibili | 103.293          | 109,5                        | +0,8               | +2,3             | +3,0   |
| Mobili, articoli e servizi per la casa    | 91.522           | 104,9                        | +0,1               | +2,8             | +2,3   |
| Servizi sanitari e spese per la salute    | 35.992           | 101,7                        | +0,1               | +2,5             | +2,3   |
| Trasporti                                 | 159.813          | 105,9                        | +0,4               | +3,5             | +1,7   |
| Comunicazioni                             | 29.718           | 86,7                         | -1,0               | -10,0            | -7,8   |
| Ricreazione, spettacoli e cultura         | 72.047           | 102,6                        | 0,0                | +1,1             | +1,3   |
| Istruzione                                | 9.850            | 106,8                        | +0,7               | +2,5             | +2,4   |
| Servizi ricettivi e di ristorazione       | 114.270          | 106,1                        | +0,3               | +2,7             | +2,6   |
| Altri beni e servizi                      | 84.235           | 106,1                        | +0,2               | +2,3             | +2,6   |
| <b>Indice generale</b>                    | <b>1.000.000</b> | <b>105,5</b>                 | <b>+0,8</b>        | <b>+2,3</b>      | <b>+1,9</b>                                    |

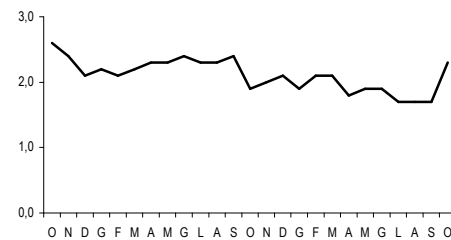
(a) Variazione calcolata sulla media degli indici relativi ai dodici mesi.

**Indice generale armonizzato  
con le riduzioni temporanee di prezzo**  
variazioni congiunturali percentuali



(da ottobre 2006 ad ottobre 2007)

**Indice generale armonizzato  
con le riduzioni temporanee di prezzo**  
variazioni tendenziali percentuali



(da ottobre 2005 ad ottobre 2007)