



Istituto
nazionale
di statistica

COMUNICATO STAMPA

Indici dei prezzi al consumo Gennaio 2007

Le rilevazioni correnti sui prezzi al consumo svolte dall'Istituto nazionale di statistica danno luogo ad un sistema di indici costituito da:

- indice nazionale dei prezzi al consumo per l'intera collettività (NIC);
- indice nazionale dei prezzi al consumo per famiglie di operai e impiegati (FOI);
- indice dei prezzi al consumo armonizzato per i paesi dell'Ue (IPCA).

Ai sensi della legge 5.2.1992, n. 81, i due indici nazionali, espressi entrambi in base 1995=100, sono calcolati anche al netto dei consumi dei tabacchi.

Nel mese di gennaio 2007 l'indice nazionale dei prezzi al consumo per l'intera collettività comprensivo dei tabacchi è stato pari a 130,6, registrando una variazione di più 0,1 per cento rispetto al mese di dicembre 2006 e una variazione di più 1,7 per cento rispetto allo stesso mese dell'anno precedente; al netto dei tabacchi l'indice nazionale dei prezzi al consumo per l'intera collettività, pari a 130,1, ha presentato nel mese di gennaio 2007 una variazione congiunturale di più 0,1 e una variazione tendenziale di più 1,6 per cento.

Tabella 1. Indici nazionali dei prezzi al consumo. Gennaio 2007

INDICI DEI PREZZI AL CONSUMO	INDICI		VARIAZIONI %	
	Gen. 2007	Gen. 07 Dic. 06	Gen.07 Gen.06	Feb.06-Gen.07 (a) Feb.05-Gen.06 (a)
Per l'intera collettività (base 1995=100)				
- con tabacchi	130,6	+0,1	+1,7	+2,0
- senza tabacchi	130,1	+0,1	+1,6	+2,0
Per le famiglie di operai e impiegati (base 1995=100)				
- con tabacchi	129,4	+0,1	+1,6	+2,0
- senza tabacchi	128,5	+0,1	+1,5	+2,0
Armonizzato (base 2005=100)	102,2	-1,1	+1,9	+2,2

(a) Variazione calcolata sulla media degli indici relativi ai dodici mesi.

L'indice nazionale dei prezzi al consumo per le famiglie di operai e impiegati, comprensivo dei tabacchi, nel mese di gennaio 2007 è stato pari a 129,4, con una variazione di più 0,1 per cento rispetto a dicembre 2006 e una variazione di più 1,6 per cento rispetto a gennaio 2006; le corrispondenti variazioni registrate dall'indice calcolato al netto dei tabacchi sono state, rispettivamente, più 0,1 e più 1,5 per cento, mentre il livello dell'indice è stato pari a 128,5.

L'indice armonizzato dei prezzi al consumo (IPCA), che a partire dagli indici relativi a gennaio 2006 viene diffuso in base 2005=100, nel mese di gennaio è stato pari a 102,2 registrando una variazione di meno 1,1 per cento sul piano congiunturale e una variazione di più 1,9 per cento in termini tendenziali.

L'IPCA viene inviato mensilmente all'Eurostat secondo un calendario prefissato. Tale indice, relativo al mese di gennaio 2007, verrà diffuso da Eurostat il giorno 28 febbraio 2007, contestualmente a quelli degli altri paesi della Ue.

In conformità con i requisiti del programma SDDS del Fondo monetario internazionale, l'Istat diffonde un calendario annuale dei comunicati stampa tramite il sito Internet dell'Istituto (www.istat.it) e il sito SDDS (<http://dsbb.imf.org>). L'Ufficio della Comunicazione fornisce, su richiesta, il calendario a stampa.

Ufficio della Comunicazione
tel. +39 06 4673.2244-2243
Centro di informazione statistica
tel. +39 06 4673.3106

Informazioni e chiarimenti
Statistiche dei prezzi
Roma, via Torino 6 – 00184
Mauro Politi tel. +39 06 4673.4157

Prossimo comunicato 1 marzo 2007
(Stima provvisoria – febbraio 2007)

Indice nazionale dei prezzi al consumo per l'intera collettività (NIC)

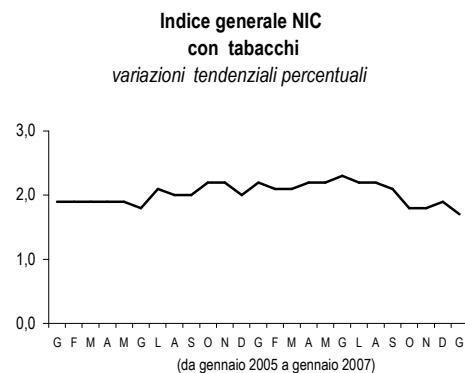
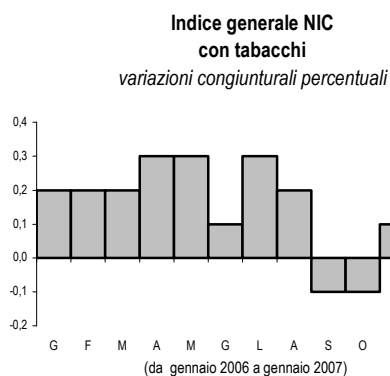
Nel mese di gennaio gli aumenti congiunturali più significativi sono stati rilevati per i capitoli *Comunicazioni* (più 0,4 per cento), *Abitazione, acqua, elettricità e combustibili*, *Servizi ricettivi e di ristorazione* (più 0,3 per cento per entrambi) e *Prodotti alimentari e bevande analcoliche* (più 0,2 per cento); variazioni nulle si sono verificate nei capitoli *Abbigliamento e calzature*, *Mobili, articoli e servizi per la casa*, *Servizi sanitari e spese per la salute*, *Ricreazione, spettacoli e cultura* e *Altri beni e servizi*; una variazione negativa si è registrata nel capitolo *Trasporti* (meno 0,1 per cento).

Gli incrementi tendenziali più elevati si sono registrati nei capitoli *Bevande alcoliche e tabacchi* (più 4,6 per cento), *Abitazione, acqua, elettricità e combustibili* (più 4,2 per cento) e *Prodotti alimentari e bevande analcoliche* (più 2,6 per cento); variazioni tendenziali negative si sono verificate nei capitoli *Comunicazioni* (meno 4,4 per cento) e *Servizi sanitari e spese per la salute* (meno 1,6 per cento).

Tabella 2. Indici NIC, base 1995=100, per capitolo di spesa. Gennaio 2007

CAPITOLI DI SPESA	PESI	INDICI (BASE 1995=100)	VARIAZIONI %		
			Gen. 07 Dic. 06	Gen.07 Gen.06	Feb.06- Gen.07 (a) Feb.05- Gen.06 (a)
Prodotti alimentari e bevande analcoliche	163.998	126,1	+0,2	+2,6	+1,9
Bevande alcoliche e tabacchi	30.371	164,3	+0,1	+4,6	+5,0
Abbigliamento e calzature	86.187	131,9	0,0	+1,4	+1,3
Abitazione, acqua, elettr. e combustibili	97.911	146,2	+0,3	+4,2	+5,6
Mobili, articoli e servizi per la casa	86.665	125,5	0,0	+1,6	+1,5
Servizi sanitari e spese per la salute	80.006	120,4	0,0	-1,6	-0,3
Trasporti	151.663	134,3	-0,1	+1,7	+2,8
Comunicazioni	28.178	76,4	+0,4	-4,4	-3,5
Ricreazione, spettacoli e cultura	77.678	121,0	0,0	+1,0	+1,0
Istruzione	9.295	135,7	+0,1	+2,3	+2,7
Servizi ricettivi e di ristorazione	108.330	143,6	+0,3	+2,4	+2,4
Altri beni e servizi	79.718	138,3	0,0	+2,3	+2,6
Indice generale: con tabacchi	1.000.000	130,6	+0,1	+1,7	+2,0
senza tabacchi	978.768	130,1	+0,1	+1,6	+2,0

(a) Variazione calcolata sulla media degli indici relativi ai dodici mesi.



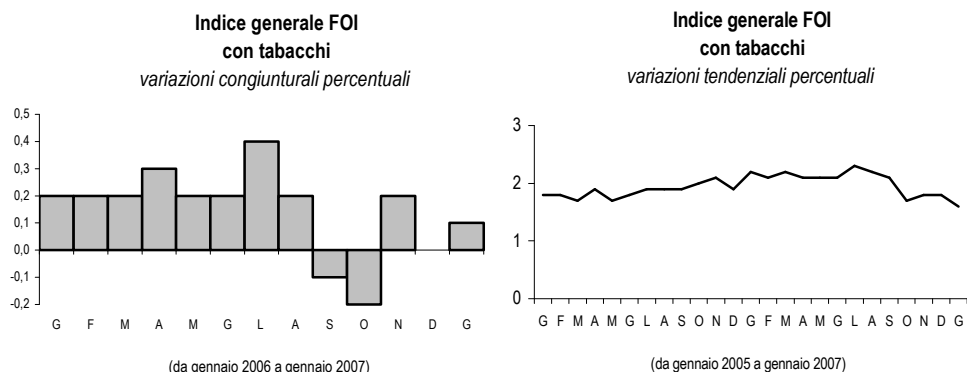
Indice nazionale dei prezzi al consumo per le famiglie di operai e impiegati (FOI)

Gli aumenti congiunturali più significativi si sono verificati nei capitoli *Comunicazioni* (più 0,5 per cento), *Abitazione, acqua, elettricità e combustibili* (più 0,4 per cento), *Prodotti alimentari e bevande analcoliche* e *Servizi ricettivi e di ristorazione* (più 0,2 per cento per entrambi); variazioni nulle si sono verificate nei capitoli *Bevande alcoliche e tabacchi*, *Abbigliamento e calzature*, *Mobili, articoli e servizi per la casa*, *Servizi sanitari e spese per la salute*, e *Altri beni e servizi*; variazioni negative si sono registrate nei capitoli *Trasporti* e *Ricreazione, spettacoli e cultura* (meno 0,1 per cento per entrambi). Gli incrementi tendenziali più elevati si sono registrati nei capitoli *Bevande alcoliche e tabacchi* (più 4,9 per cento), *Abitazione, acqua, elettricità e combustibili* (più 4,1 per cento), *Prodotti alimentari e bevande analcoliche* (più 2,6 per cento); variazioni tendenziali negative si sono registrate nei capitoli *Comunicazioni* (meno 5,3 per cento) e *Servizi sanitari e spese per la salute* (meno 1,6 per cento).

Tabella 3. Indici FOI, base 1995=100, per capitolo di spesa. Gennaio 2007

CAPITOLI DI SPESA	PESI	INDICI (BASE 1995=100)	VARIAZIONI %		
			Gen. 07 Dic. 06	Gen.07 Gen.06	Feb.06- Gen.07 (a) Feb.05- Gen.06 (a)
Prodotti alimentari e bevande analcoliche	163.451	125,7	+0,2	+2,6	+1,9
Bevande alcoliche e tabacchi	34.457	166,4	0,0	+4,9	+5,4
Abbigliamento e calzature	93.923	131,5	0,0	+1,4	+1,3
Abitazione, acqua, elettr. e combustibili	94.705	146,6	+0,4	+4,1	+5,1
Mobili, articoli e servizi per la casa	88.534	124,9	0,0	+1,6	+1,6
Servizi sanitari e spese per la salute	64.219	118,9	0,0	-1,6	-0,2
Trasporti	170.004	133,4	-0,1	+1,7	+2,8
Comunicazioni	29.151	76,9	+0,5	-5,3	-4,3
Ricreazione, spettacoli e cultura	84.680	120,6	-0,1	+0,8	+1,0
Istruzione	11.181	137,2	+0,1	+2,3	+2,7
Servizi ricettivi e di ristorazione	93.716	140,1	+0,2	+2,3	+2,0
Altri beni e servizi	71.979	133,9	0,0	+2,4	+2,7
Indice generale: con tabacchi	1.000.000	129,4	+0,1	+1,6	+2,0
senza tabacchi	974.015	128,5	+0,1	+1,5	+2,0

(a) Variazione calcolata sulla media degli indici relativi ai dodici mesi.



Indici NIC e FOI per le città capoluogo di regione

Nell'ambito delle 20 città capoluogo di regione, gli aumenti tendenziali più elevati dell'indice NIC si sono verificati nelle città di Genova (più 2,3 per cento), Bari (più 2,2 per cento) e L'Aquila (più 2,0 per cento); quelli più moderati hanno riguardato le città di Trieste e Firenze (più 1,1 per cento per entrambe), Aosta (più 1,3 per cento) e Ancona (più 1,4 per cento).

Tabella 4. Variazioni degli indici generali NIC e FOI delle città capoluogo di regione.
Gennaio 2007

CITTA'	VARIAZIONI %					
	NIC		FOI		FOI	
	con i tabacchi		con i tabacchi		esclusi i tabacchi	
	<u>Gen. 07</u> <u>Dic. 06</u>	<u>Gen.07</u> <u>Gen.06</u>	<u>Gen. 07</u> <u>Dic. 06</u>	<u>Gen.07</u> <u>Gen.06</u>	<u>Gen. 07</u> <u>Dic. 06</u>	<u>Gen.07</u> <u>Gen.06</u>
Torino	+0,1	+1,7	+0,1	+1,8	+0,1	+1,6
Aosta	0,0	+1,3	0,0	+1,3	0,0	+1,2
Milano	+0,2	+1,8	+0,2	+1,6	+0,2	+1,6
Trento	+0,2	+1,5	+0,2	+1,4	+0,2	+1,3
Venezia	+0,2	+1,6	+0,1	+1,6	+0,1	+1,5
Trieste	0,0	+1,1	+0,1	+1,1	+0,1	+1,0
Genova	+0,3	+2,3	+0,2	+2,2	+0,2	+2,1
Bologna	+0,1	+1,8	+0,1	+1,7	+0,1	+1,7
Firenze	0,0	+1,1	+0,1	+1,2	+0,1	+1,1
Perugia	+0,3	+1,8	+0,3	+1,7	+0,3	+1,7
Ancona	+0,2	+1,4	+0,2	+1,5	+0,2	+1,4
Roma	-0,1	+1,6	0,0	+1,6	0,0	+1,5
L'Aquila	+0,2	+2,0	+0,1	+2,1	+0,1	+2,0
Campobasso	+0,4	+1,5	+0,4	+1,5	+0,4	+1,3
Napoli	+0,2	+1,9	+0,2	+1,8	+0,2	+1,8
Bari	0,0	+2,2	0,0	+2,2	0,0	+2,1
Potenza	+0,2	+1,6	+0,2	+1,6	+0,2	+1,5
Reggio Calabria *	0,0	+1,6	+0,1	+1,7	+0,1	+1,5
Palermo	0,0	+1,7	0,0	+1,6	0,0	+1,6
Cagliari	-0,1	+1,5	0,0	+1,6	0,0	+1,5

*La Regione Calabria è rappresentata da Reggio Calabria, poiché il suo capoluogo Catanzaro non effettua la rilevazione.

**Indice armonizzato dei prezzi al consumo per i paesi dell'Unione europea (IPCA)
(comprensivo delle riduzioni temporanee di prezzo) – Italia**

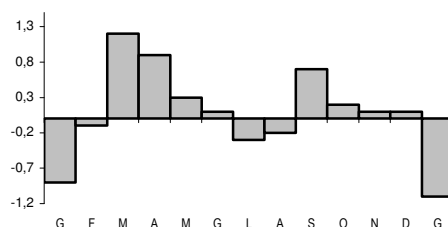
Gli aumenti congiunturali più significativi si sono verificati nei capitoli *Prodotti alimentari e bevande analcoliche, Abitazione, acqua, elettricità e combustibili* (più 0,4 per cento per entrambi), *Servizi sanitari e spese per la salute, Comunicazioni e Servizi ricettivi e di ristorazione* (più 0,3 per cento per tutti e tre); variazioni nulle si sono verificate nei capitoli *Bevande alcoliche e tabacchi, Ricreazione, spettacoli e cultura e Istruzione*; variazioni congiunturali negative si sono verificate nei capitoli *Abbigliamento e calzature* (meno 12,1 per cento), *Altri beni e servizi* (meno 0,4 per cento), *Mobili, articoli e servizi per la casa* (meno 0,3 per cento) e *Trasporti* (meno 0,2 per cento). Gli incrementi tendenziali più elevati si sono registrati nei capitoli *Bevande alcoliche e tabacchi* (più 4,6 per cento), *Abitazione, acqua, elettricità e combustibili* (più 4,4 per cento) e *Prodotti alimentari e bevande analcoliche* (più 2,9 per cento); variazioni tendenziali negative si sono verificate nei capitoli *Comunicazioni* (meno 4,5 per cento) e *Abbigliamento e calzature* (meno 1,8 per cento).

Tabella 5. Indici IPCA, base 2005=100, per capitolo di spesa. Gennaio 2007

CAPITOLI DI SPESA	PESI	INDICI (BASE 2005=100)	VARIAZIONI %		
			Gen. 07 Dic. 06	Gen.07 Gen.06	Feb.06- Gen.07 (a) Feb.05- Gen.06 (a)
Prodotti alimentari e bevande analcoliche	172.901	103,4	+0,4	+2,9	+1,9
Bevande alcoliche e tabacchi	32.022	106,3	0,0	+4,6	+5,0
Abbigliamento e calzature	94.337	93,3	-12,1	-1,8	+0,9
Abitazione, acqua, elettr. e combustibili	103.293	107,6	+0,4	+4,4	+5,5
Mobili, articoli e servizi per la casa	91.522	102,2	-0,3	+1,6	+1,6
Servizi sanitari e spese per la salute	35.992	99,9	+0,3	+0,5	-0,5
Trasporti	159.813	102,6	-0,2	+1,7	+2,8
Comunicazioni	29.718	94,4	+0,3	-4,5	-3,3
Ricreazione, spettacoli e cultura	72.047	102,1	0,0	+1,2	+1,2
Istruzione	9.850	104,4	0,0	+2,3	+2,7
Servizi ricettivi e di ristorazione	114.270	103,1	+0,3	+2,3	+2,3
Altri beni e servizi	84.235	103,6	-0,4	+2,8	+2,7
Indice generale	1.000.000	102,2	-1,1	+1,9	+2,2

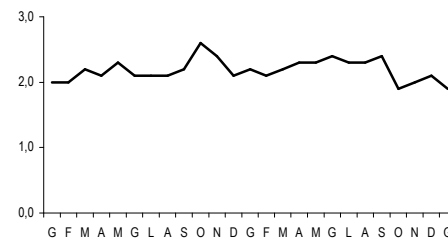
(a) Variazione calcolata sulla media degli indici relativi ai dodici mesi.

**Indice generale armonizzato
con le riduzioni temporanee di prezzo**
variazioni congiunturali percentuali



(da gennaio 2006 a gennaio 2007)

**Indice generale armonizzato
con le riduzioni temporanee di prezzo**
variazioni tendenziali percentuali



(da gennaio 2005 a gennaio 2007)