



Istituto
nazionale
di statistica

COMUNICATO STAMPA

Indici dei prezzi al consumo

Novembre 2006

Le rilevazioni correnti sui prezzi al consumo svolte dall'Istituto nazionale di statistica danno luogo ad un sistema di indici costituito da:

- indice nazionale dei prezzi al consumo per l'intera collettività (NIC);
- indice nazionale dei prezzi al consumo per famiglie di operai e impiegati (FOI);
- indice dei prezzi al consumo armonizzato per i paesi dell'Ue (IPCA).

Ai sensi della legge 5.2.1992, n. 81, i due indici nazionali, espressi entrambi in base 1995=100, sono calcolati anche al netto dei consumi dei tabacchi.

Nel mese di novembre 2006 l'indice nazionale dei prezzi al consumo per l'intera collettività comprensivo dei tabacchi è stato pari a 130,4, registrando una variazione di più 0,1 per cento rispetto al mese di ottobre 2006 e una variazione di più 1,8 per cento rispetto allo stesso mese dell'anno precedente; al netto dei tabacchi l'indice nazionale dei prezzi al consumo per l'intera collettività, pari a 129,9, ha presentato nel mese di novembre 2006 una variazione congiunturale di più 0,2 e una variazione tendenziale di più 1,8 per cento.

Tabella 1. Indici nazionali dei prezzi al consumo. Novembre 2006

INDICI DEI PREZZI AL CONSUMO	INDICI		VARIAZIONI %	
	Nov. 2006	Nov. 06 Ott. 06	Nov.06 Nov.05	Dic.05-Nov.06 (a) Dic.04-Nov.05 (a)
Per l'intera collettività (base 1995=100)				
- con tabacchi	130,4	+0,1	+1,8	+2,1
- senza tabacchi	129,9	+0,2	+1,8	+2,1
Per le famiglie di operai e impiegati (base 1995=100)				
- con tabacchi	129,3	+0,2	+1,8	+2,1
- senza tabacchi	128,3	+0,1	+1,7	+2,0
Armonizzato (base 2005=100)	103,2	+0,1	+2,0	+2,2

(a) Variazione calcolata sulla media degli indici relativi ai dodici mesi.

L'indice nazionale dei prezzi al consumo per le famiglie di operai e impiegati, comprensivo dei tabacchi, nel mese di novembre 2006 è stato pari a 129,3, con una variazione di più 0,2 per cento rispetto ad ottobre 2006 e una variazione di più 1,8 per cento rispetto a novembre 2005; le corrispondenti variazioni registrate dall'indice calcolato al netto dei tabacchi sono state, rispettivamente, più 0,1 e più 1,7 per cento, mentre il livello dell'indice è stato pari a 128,3.

L'indice armonizzato dei prezzi al consumo (IPCA), che a partire dagli indici relativi a gennaio 2006 viene diffuso in base 2005=100, nel mese di novembre è stato pari a 103,2 registrando una variazione di più 0,1 per cento sul piano congiunturale e una variazione di più 2,0 per cento in termini tendenziali.

L'IPCA viene inviato mensilmente all'Eurostat secondo un calendario prefissato. Tale indice, relativo al mese di novembre 2006, verrà diffuso da Eurostat il giorno 15 dicembre 2006, contestualmente a quelli degli altri paesi della Ue.

In conformità con i requisiti del programma SDDS del Fondo monetario internazionale, l'Istat diffonde un calendario annuale dei comunicati stampa tramite il sito Internet dell'Istituto (www.istat.it) e il sito SDDS (<http://dsbb.imf.org>). L'Ufficio della Comunicazione fornisce, su richiesta, il calendario a stampa.

Ufficio della Comunicazione
tel. +39 06 4673.2244-2243
Centro di informazione statistica
tel. +39 06 4673.3106

Informazioni e chiarimenti
Statistiche dei prezzi
Roma, via Torino 6 – 00184
Mauro Politi tel. +39 06 4673.4157

Prossimo comunicato 4 gennaio 2007
(Stima provvisoria – dicembre 2006)

Indice nazionale dei prezzi al consumo per l'intera collettività (NIC)

Nel mese di novembre gli aumenti congiunturali più significativi sono stati rilevati per i capitoli *Abbigliamento e calzature*, *Mobili, articoli e servizi per la casa*, *Trasporti* e *Altri beni e servizi* (più 0,3 per cento per tutti e quattro), *Prodotti alimentari e bevande analcoliche* e *Servizi sanitari e spese per la salute* (più 0,2 per cento per entrambi); una variazione nulla si è verificata nel capitolo *Abitazione, acqua, elettricità e combustibili*; variazioni negative si sono registrate nei capitoli *Comunicazioni* (meno 1,7 per cento) e *Servizi ricettivi e di ristorazione* (meno 0,4 per cento).

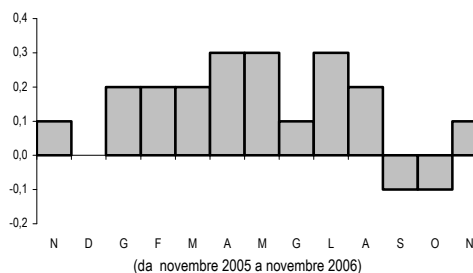
Gli incrementi tendenziali più elevati si sono registrati nei capitoli *Bevande alcoliche e tabacchi* (più 5,0 per cento), *Abitazione, acqua, elettricità e combustibili* (più 4,6 per cento) e *Prodotti alimentari e bevande analcoliche* (più 2,9 per cento); variazioni tendenziali negative si sono verificate nei capitoli *Comunicazioni* (meno 4,2 per cento) e *Servizi sanitari e spese per la salute* (meno 2,3 per cento).

Tabella 2. Indici NIC, base 1995=100, per capitolo di spesa. Novembre 2006

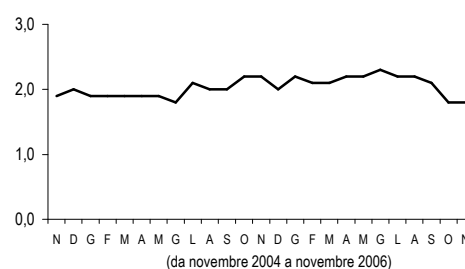
CAPITOLI DI SPESA	PESI	INDICI (BASE 1995=100)	VARIAZIONI %		
			Nov. 06 Ott. 06	Nov.06 Nov.05	Dic.05- Nov.06 (a) Dic.04- Nov.05 (a)
Prodotti alimentari e bevande analcoliche	154.416	125,6	+0,2	+2,9	+1,6
Bevande alcoliche e tabacchi	27.331	164,2	+0,1	+5,0	+4,7
Abbigliamento e calzature	97.571	131,9	+0,3	+1,4	+1,2
Abitazione, acqua, elettr. e combustibili	95.005	145,5	0,0	+4,6	+5,7
Mobili, articoli e servizi per la casa	98.914	125,4	+0,3	+1,5	+1,5
Servizi sanitari e spese per la salute	77.237	120,6	+0,2	-2,3	+0,2
Trasporti	137.785	134,3	+0,3	+1,5	+3,2
Comunicazioni	31.517	76,6	-1,7	-4,2	-3,3
Ricreazione, spettacoli e cultura	80.173	120,5	+0,1	+1,1	+0,9
Istruzione	11.138	135,6	+0,1	+2,3	+2,8
Servizi ricettivi e di ristorazione	106.244	143,2	-0,4	+2,6	+2,3
Altri beni e servizi	82.669	138,3	+0,3	+2,8	+2,7
Indice generale: con tabacchi	1.000.000	130,4	+0,1	+1,8	+2,1
senza tabacchi	980.300	129,9	+0,2	+1,8	+2,1

(a) Variazione calcolata sulla media degli indici relativi ai dodici mesi.

Indice generale NIC
con tabacchi
variazioni congiunturali percentuali



Indice generale NIC
con tabacchi
variazioni tendenziali percentuali



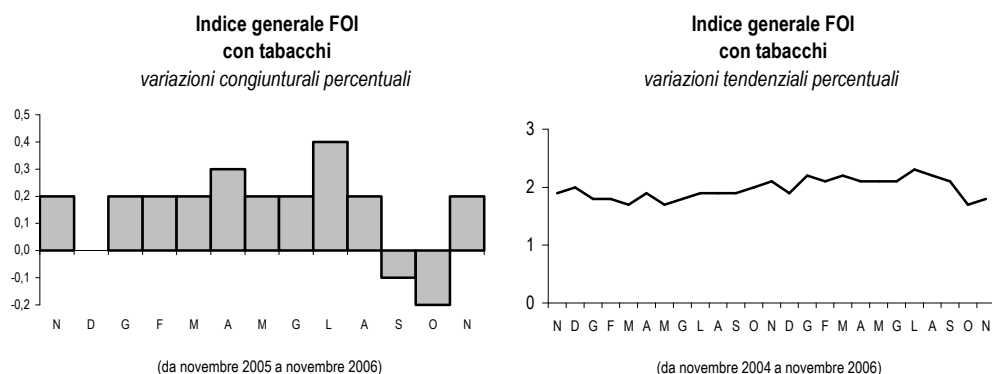
Indice nazionale dei prezzi al consumo per le famiglie di operai e impiegati (FOI)

Gli aumenti congiunturali più significativi si sono verificati nei capitoli *Prodotti alimentari e bevande analcoliche*, *Abbigliamento e calzature*, *Trasporti* e *Altri beni e servizi* (più 0,3 per cento per tutti e quattro); variazioni nulle si sono verificate nei capitoli *Bevande alcoliche e tabacchi*, *Abitazione, acqua, elettricità e combustibili* e *Ricreazione, spettacoli e cultura*; variazioni negative si sono registrate nei capitoli *Comunicazioni* (meno 2,0 per cento) e *Servizi ricettivi e di ristorazione* (meno 0,3 per cento). Gli incrementi tendenziali più elevati si sono registrati nei capitoli *Bevande alcoliche e tabacchi* (più 5,4 per cento), *Abitazione, acqua, elettricità e combustibili* (più 4,5 per cento) e *Prodotti alimentari e bevande analcoliche* (più 2,9 per cento); variazioni tendenziali negative si sono registrate nei capitoli *Comunicazioni* (meno 5,2 per cento) e *Servizi sanitari e spese per la salute* (meno 2,3 per cento).

Tabella 3. Indici FOI, base 1995=100, per capitolo di spesa. Novembre 2006

CAPITOLI DI SPESA	PESI	INDICI (BASE 1995=100)	VARIAZIONI %		
			Nov. 06 Ott. 06	Nov.06 Nov.05	Dic.05- Nov.06 (a) Dic.04- Nov.05 (a)
			Prodotti alimentari e bevande analcoliche	152.952	125,2
Bevande alcoliche e tabacchi	31.053	166,4	0,0	+5,4	+5,1
Abbigliamento e calzature	106.799	131,5	+0,3	+1,4	+1,2
Abitazione, acqua, elettr. e combustibili	91.880	145,8	0,0	+4,5	+5,2
Mobili, articoli e servizi per la casa	100.238	124,7	+0,2	+1,5	+1,6
Servizi sanitari e spese per la salute	62.406	118,9	+0,2	-2,3	+0,2
Trasporti	153.382	133,3	+0,3	+1,4	+3,2
Comunicazioni	32.795	77,2	-2,0	-5,2	-4,0
Ricreazione, spettacoli e cultura	86.647	120,2	0,0	+1,0	+0,9
Istruzione	13.266	137,1	+0,1	+2,3	+2,7
Servizi ricettivi e di ristorazione	89.745	139,8	-0,3	+2,5	+1,9
Altri beni e servizi	78.837	133,8	+0,3	+2,8	+2,7
Indice generale: con tabacchi	1.000.000	129,3	+0,2	+1,8	+2,1
senza tabacchi	976.013	128,3	+0,1	+1,7	+2,0

(a) Variazione calcolata sulla media degli indici relativi ai dodici mesi.



Indici NIC e FOI per le città capoluogo di regione

Nell'ambito delle 20 città capoluogo di regione, gli aumenti tendenziali più elevati dell'indice NIC si sono verificati nelle città di L'Aquila (più 2,2 per cento), Genova e Cagliari (più 2,1 per cento per entrambe), Bari (più 2,0 per cento); quelli più moderati hanno riguardato le città di Trieste (più 1,0 per cento), Campobasso (più 1,1 per cento) e Aosta (più 1,3 per cento).

Tabella 4. Variazioni degli indici generali NIC e FOI delle città capoluogo di regione.
Novembre 2006

CITTA'	VARIAZIONI %					
	NIC		FOI		FOI	
	con i tabacchi		con i tabacchi		esclusi i tabacchi	
	<u>Nov. 06</u> <u>Ott. 06</u>	<u>Nov.06</u> <u>Nov.05</u>	<u>Nov. 06</u> <u>Ott. 06</u>	<u>Nov.06</u> <u>Nov.05</u>	<u>Nov. 06</u> <u>Ott. 06</u>	<u>Nov.06</u> <u>Nov.05</u>
Torino	+0,1	+1,8	+0,2	+1,9	+0,2	+1,7
Aosta	+0,1	+1,3	+0,1	+1,2	0,0	+1,1
Milano	+0,3	+1,8	+0,2	+1,8	+0,2	+1,5
Trento	+0,2	+1,4	+0,1	+1,3	+0,1	+1,3
Venezia	0,0	+1,8	0,0	+1,6	0,0	+1,5
Trieste	+0,2	+1,0	+0,1	+1,2	+0,2	+1,0
Genova	+0,3	+2,1	+0,4	+2,2	+0,4	+2,1
Bologna	+0,2	+1,9	+0,2	+2,0	+0,1	+1,8
Firenze	-0,4	+1,6	-0,2	+1,5	-0,2	+1,4
Perugia	+0,2	+1,8	+0,2	+1,7	+0,2	+1,4
Ancona	+0,1	+1,6	+0,2	+1,5	+0,2	+1,4
Roma	-0,3	+1,8	-0,2	+1,7	-0,2	+1,7
L'Aquila	0,0	+2,2	0,0	+2,3	0,0	+2,2
Campobasso	+0,2	+1,1	0,0	+1,1	+0,1	+1,0
Napoli	+0,1	+1,8	+0,1	+1,8	+0,1	+1,5
Bari	+0,1	+2,0	+0,1	+2,1	+0,2	+2,0
Potenza	+0,2	+1,5	+0,1	+1,5	+0,2	+1,4
Reggio Calabria *	+0,1	+1,6	+0,1	+1,6	+0,1	+1,4
Palermo	+0,2	+1,8	+0,2	+1,8	+0,2	+1,7
Cagliari	+0,1	+2,1	+0,2	+1,9	+0,1	+1,9

*La Regione Calabria è rappresentata da Reggio Calabria, poiché il suo capoluogo Catanzaro non effettua la rilevazione.

**Indice armonizzato dei prezzi al consumo per i paesi dell'Unione europea (IPCA)
(comprensivo delle riduzioni temporanee di prezzo) – Italia**

Gli aumenti congiunturali più significativi si sono verificati nei capitoli *Abbigliamento e calzature*, *Mobili, articoli e servizi per la casa*, *Servizi sanitari e spese per la salute* (più 0,4 per cento per tutti e tre), *Trasporti e Altri beni e servizi* (più 0,3 per cento per entrambi); una variazione congiunturale nulla si è registrata nel capitolo *Abitazione, acqua, elettricità e combustibili*; variazioni congiunturali negative si sono verificate nei capitoli *Comunicazioni* (meno 1,7 per cento) e *Servizi ricettivi e di ristorazione* (meno 0,5 per cento). Gli incrementi tendenziali più elevati si sono registrati nei capitoli *Bevande alcoliche e tabacchi* (più 5,0 per cento), *Abitazione, acqua, elettricità e combustibili* (più 4,6 per cento) e *Prodotti alimentari e bevande analcoliche* (più 2,9 per cento); variazioni tendenziali negative si sono verificate nei capitoli *Comunicazioni* (meno 4,1 per cento) e *Servizi sanitari e spese per la salute* (meno 0,7 per cento).

Tabella 5. Indici IPCA, base 2005=100, per capitolo di spesa. Novembre 2006

CAPITOLI DI SPESA	PESI	INDICI (BASE 2005=100)	VARIAZIONI %		
			Nov. 06 Ott. 06	Nov.06 Nov.05	Dic.05- Nov.06 (a)
					Dic.04- Nov.05 (a)
Prodotti alimentari e bevande analcoliche	162.610	102,8	+0,2	+2,9	+1,6
Bevande alcoliche e tabacchi	28.788	106,3	+0,1	+5,0	+4,6
Abbigliamento e calzature	106.020	105,9	+0,4	+1,4	+1,2
Abitazione, acqua, elettr. e combustibili	100.153	107,0	0,0	+4,6	+5,7
Mobili, articoli e servizi per la casa	104.313	102,4	+0,4	+1,6	+1,6
Servizi sanitari e spese per la salute	34.198	99,6	+0,4	-0,7	-0,4
Trasporti	145.105	102,6	+0,3	+1,3	+3,1
Comunicazioni	33.211	94,7	-1,7	-4,1	-3,1
Ricreazione, spettacoli e cultura	74.493	101,6	+0,1	+1,3	+1,2
Istruzione	11.737	104,4	+0,2	+2,5	+2,9
Servizi ricettivi e di ristorazione	111.961	102,8	-0,5	+2,5	+2,2
Altri beni e servizi	87.411	104,0	+0,3	+2,8	+2,7
Indice generale	1.000.000	103,2	+0,1	+2,0	+2,2

(a) Variazione calcolata sulla media degli indici relativi ai dodici mesi.

