



Istituto  
nazionale  
di statistica

COMUNICATO STAMPA

## Indici dei prezzi al consumo Settembre 2006

Le rilevazioni correnti sui prezzi al consumo svolte dall'Istituto nazionale di statistica danno luogo ad un sistema di indici costituito da:

- indice nazionale dei prezzi al consumo per l'intera collettività (NIC);
- indice nazionale dei prezzi al consumo per famiglie di operai e impiegati (FOI);
- indice dei prezzi al consumo armonizzato per i paesi dell'Ue (IPCA).

Ai sensi della legge 5.2.1992, n. 81, i due indici nazionali, espressi entrambi in base 1995=100, sono calcolati anche al netto dei consumi dei tabacchi.

Nel mese di settembre 2006 l'indice nazionale dei prezzi al consumo per l'intera collettività comprensivo dei tabacchi è stato pari a 130,4, registrando una variazione di meno 0,1 per cento rispetto al mese di agosto 2006 e una variazione di più 2,1 per cento rispetto allo stesso mese dell'anno precedente; al netto dei tabacchi l'indice nazionale dei prezzi al consumo per l'intera collettività, pari a 130,0, ha presentato nel mese di settembre 2006 una variazione congiunturale nulla e una variazione tendenziale di più 2,1 per cento.

**Tabella 1. Indici nazionali dei prezzi al consumo. Settembre 2006**

INDICI DEI PREZZI AL CONSUMO	INDICI		VARIAZIONI %	
	Set. 2006	Set. 06 Ago. 06	Set.06 Set.05	Ott.05-Set.06 (a) Ott.04-Set.05 (a)
Per l'intera collettività (base 1995=100)				
- con tabacchi	130,4	-0,1	+2,1	+2,1
- senza tabacchi	130,0	0,0	+2,1	+2,1
Per le famiglie di operai e impiegati (base 1995=100)				
- con tabacchi	129,3	-0,1	+2,1	+2,2
- senza tabacchi	128,4	0,0	+2,0	+2,1
Armonizzato (base 2005=100)	102,9	+0,7	+2,4	+2,3

(a) Variazione calcolata sulla media degli indici relativi ai dodici mesi.

L'indice nazionale dei prezzi al consumo per le famiglie di operai e impiegati, comprensivo dei tabacchi, nel mese di settembre 2006 è stato pari a 129,3, con una variazione di meno 0,1 per cento rispetto ad agosto 2006 e una variazione di più 2,1 per cento rispetto a settembre 2005; le corrispondenti variazioni registrate dall'indice calcolato al netto dei tabacchi sono state, rispettivamente, nulla e più 2,0 per cento, mentre il livello dell'indice è stato pari a 128,4.

L'indice armonizzato dei prezzi al consumo (IPCA), che a partire dagli indici relativi a gennaio 2006 viene diffuso in base 2005=100<sup>1</sup>, nel mese di settembre è stato pari a 102,9 registrando una variazione di più 0,7 per cento sul piano congiunturale e una variazione di più 2,4 per cento in termini tendenziali.

L'IPCA viene inviato mensilmente all'Eurostat secondo un calendario prefissato. Tale indice, relativo al mese di settembre 2006, verrà diffuso da Eurostat il giorno 17 ottobre 2006, contestualmente a quelli degli altri paesi della Ue.

<sup>1</sup> L'innovazione è stata introdotta allo scopo di armonizzare la base di riferimento dell'indice IPCA calcolato e diffuso in ambito nazionale con quella adottata in ambito comunitario in conformità ad un recente Regolamento della Commissione Europea (Official Journal L 274, 20.10.2005).

In conformità con i requisiti del programma SDDS del Fondo monetario internazionale, l'Istat diffonde un calendario annuale dei comunicati stampa tramite il sito Internet dell'Istituto ([www.istat.it](http://www.istat.it)) e il sito SDDS (<http://dsbb.imf.org>). L'Ufficio della Comunicazione fornisce, su richiesta, il calendario a stampa.

**Ufficio della Comunicazione**  
tel. +39 06 4673.2244-2243  
**Centro di informazione statistica**  
tel. +39 06 4673.3106

*Informazioni e chiarimenti*  
**Statistiche dei prezzi**  
Roma, via Torino 6 – 00184  
Mauro Politi tel. +39 06 4673.4157

Prossimo comunicato 31 ottobre 2006  
(Stima provvisoria – ottobre 2006)

## Indice nazionale dei prezzi al consumo per l'intera collettività (NIC)

Nel mese di settembre gli aumenti congiunturali più significativi sono stati rilevati per i capitoli *Istruzione* (più 0,6 per cento), *Prodotti alimentari e bevande analcoliche*, *Comunicazioni* e *Servizi ricettivi e di ristorazione* (più 0,3 per cento per tutti e tre), *Abbigliamento e calzature* e *Ricreazione, spettacoli e cultura* (più 0,2 per cento per entrambi); variazioni nulle si sono verificate nei capitoli *Bevande alcoliche e tabacchi*, *Mobili, articoli e servizi per la casa*, *Servizi sanitari e spese per la salute* e *Altri beni e servizi*; variazioni negative si sono registrate nei capitoli *Trasporti* (meno 1,5 per cento) e *Abitazione, acqua, elettricità e combustibili* (meno 0,1 per cento).

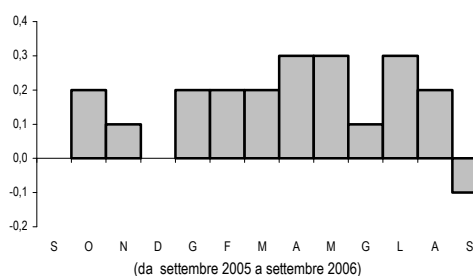
Gli incrementi tendenziali più elevati si sono registrati nei capitoli *Abitazione, acqua, elettricità e combustibili* (più 5,7 per cento), *Bevande alcoliche e tabacchi* (più 5,1 per cento) e *Altri beni e servizi* (più 2,7 per cento); una variazione nulla si è registrata nel capitolo *Servizi sanitari e spese per la salute*; una variazione tendenziale negativa si è verificata nel capitolo *Comunicazioni* (meno 3,4 per cento).

Tabella 2. Indici NIC, base 1995=100, per capitolo di spesa. Settembre 2006

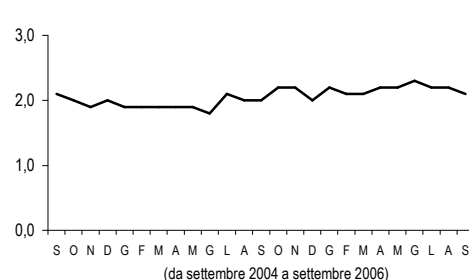
CAPITOLI DI SPESA	PESI	INDICI (BASE 1995=100)	VARIAZIONI %		
			Set. 06 Ago. 06	Set.06 Set.05	Ott.05- Set.06 (a) Ott.04- Set.05 (a)
Prodotti alimentari e bevande analcoliche	154.416	125,0	+0,3	+2,5	+1,2
Bevande alcoliche e tabacchi	27.331	164,1	0,0	+5,1	+5,1
Abbigliamento e calzature	97.571	131,0	+0,2	+1,3	+1,2
Abitazione, acqua, elettr. e combustibili	95.005	145,3	-0,1	+5,7	+6,0
Mobili, articoli e servizi per la casa	98.914	124,9	0,0	+1,5	+1,6
Servizi sanitari e spese per la salute	77.237	121,8	0,0	0,0	+0,5
Trasporti	137.785	135,3	-1,5	+2,0	+3,7
Comunicazioni	31.517	77,6	+0,3	-3,4	-3,4
Ricreazione, spettacoli e cultura	80.173	121,4	+0,2	+1,2	+0,9
Istruzione	11.138	133,7	+0,6	+2,1	+2,9
Servizi ricettivi e di ristorazione	106.244	143,8	+0,3	+2,4	+2,2
Altri beni e servizi	82.669	137,6	0,0	+2,7	+2,6
<b>Indice generale: con tabacchi</b>	<b>1.000.000</b>	<b>130,4</b>	<b>-0,1</b>	<b>+2,1</b>	<b>+2,1</b>
senza tabacchi	<b>980.300</b>	<b>130,0</b>	<b>0,0</b>	<b>+2,1</b>	<b>+2,1</b>

(a) Variazione calcolata sulla media degli indici relativi ai dodici mesi.

Indice generale NIC  
con tabacchi  
variazioni congiunturali percentuali



Indice generale NIC  
con tabacchi  
variazioni tendenziali percentuali



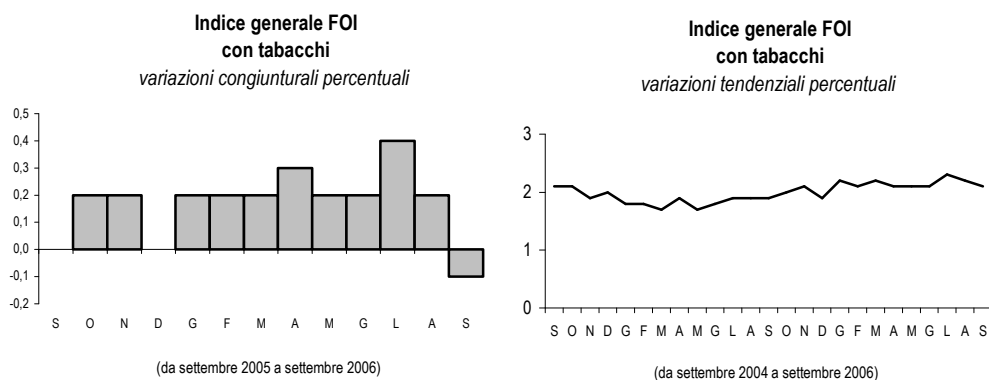
## Indice nazionale dei prezzi al consumo per le famiglie di operai e impiegati (FOI)

Gli aumenti congiunturali più significativi si sono verificati nei capitoli *Istruzione* (più 0,5 per cento), *Servizi ricettivi e di ristorazione* (più 0,4 per cento) e *Comunicazioni* (più 0,3 per cento); variazioni nulle hanno riguardato i capitoli *Bevande alcoliche e tabacchi*, *Abitazione, acqua, elettricità e combustibili*, *Mobili, articoli e servizi per la casa* e *Servizi sanitari e spese per la salute*; una variazione negativa si è registrata nel capitolo *Trasporti* (meno 1,2 per cento). Gli incrementi tendenziali più elevati si sono registrati nei capitoli *Bevande alcoliche e tabacchi* (più 5,4 per cento), *Abitazione, acqua, elettricità e combustibili* (più 5,3 per cento) e *Altri beni e servizi* (più 2,9 per cento); una variazione tendenziale negativa si è verificata nel capitolo *Comunicazioni* (meno 4,0 per cento).

Tabella 3. Indici FOI, base 1995=100, per capitolo di spesa. Settembre 2006

CAPITOLI DI SPESA	PESI	INDICI (BASE 1995=100)	VARIAZIONI %		
			Set. 06 Ago. 06	Set.06 Set.05	Ott.05- Set.06 (a) Ott.04- Set.05 (a)
Prodotti alimentari e bevande analcoliche	152.952	124,5	+0,2	+2,4	+1,2
Bevande alcoliche e tabacchi	31.053	166,2	0,0	+5,4	+5,4
Abbigliamento e calzature	106.799	130,6	+0,2	+1,3	+1,2
Abitazione, acqua, elettr. e combustibili	91.880	145,4	0,0	+5,3	+5,3
Mobili, articoli e servizi per la casa	100.238	124,3	0,0	+1,6	+1,6
Servizi sanitari e spese per la salute	62.406	120,1	0,0	+0,1	+0,7
Trasporti	153.382	134,5	-1,2	+2,1	+3,7
Comunicazioni	32.795	78,4	+0,3	-4,0	-4,0
Ricreazione, spettacoli e cultura	86.647	120,9	+0,2	+1,3	+0,8
Istruzione	13.266	135,1	+0,5	+2,0	+2,9
Servizi ricettivi e di ristorazione	89.745	140,1	+0,4	+1,8	+1,9
Altri beni e servizi	78.837	133,3	+0,2	+2,9	+2,7
<b>Indice generale: con tabacchi</b>	<b>1.000.000</b>	<b>129,3</b>	<b>-0,1</b>	<b>+2,1</b>	<b>+2,2</b>
senza tabacchi	<b>976.013</b>	<b>128,4</b>	<b>0,0</b>	<b>+2,0</b>	<b>+2,1</b>

(a) Variazione calcolata sulla media degli indici relativi ai dodici mesi.



## Indici NIC e FOI per le città capoluogo di regione

Nell'ambito delle 20 città capoluogo di regione, gli aumenti tendenziali più elevati dell'indice NIC si sono verificati nelle città di Torino, Ancona e L'Aquila (più 2,6 per cento per tutte e tre), Firenze, Roma e Cagliari (più 2,3 per cento per tutte e tre); quelli più moderati hanno riguardato le città di Trieste (più 1,2 per cento), Aosta e Campobasso (più 1,3 per cento per entrambe), Trento e Milano (più 1,8 per cento per entrambe).

**Tabella 4. Variazioni degli indici generali NIC e FOI delle città capoluogo di regione.**  
Settembre 2006

CITTA'	VARIAZIONI %					
	NIC		FOI		FOI	
	con i tabacchi		con i tabacchi		esclusi i tabacchi	
	<u>Set. 06</u> Ago. 06	<u>Set.06</u> Set.05	<u>Set. 06</u> Ago. 06	<u>Set.06</u> Set.05	<u>Set. 06</u> Ago. 06	<u>Set.06</u> Set.05
Torino	-0,1	+2,6	-0,2	+2,4	-0,1	+2,2
Aosta	-0,4	+1,3	-0,4	+1,2	-0,3	+1,2
Milano	-0,3	+1,8	-0,3	+1,8	-0,3	+1,7
Trento	-0,1	+1,8	-0,1	+1,7	-0,1	+1,5
Venezia	-0,1	+2,0	-0,1	+1,8	-0,2	+1,9
Trieste	0,0	+1,2	0,0	+1,4	+0,2	+1,3
Genova	-0,2	+2,2	-0,2	+2,2	-0,2	+2,2
Bologna	-0,3	+2,2	-0,3	+2,1	-0,3	+2,0
Firenze	+0,3	+2,3	+0,2	+2,0	+0,1	+1,9
Perugia	-0,2	+2,0	-0,2	+1,9	-0,3	+1,6
Ancona	-0,1	+2,6	-0,2	+2,3	-0,1	+2,3
Roma	+0,6	+2,3	+0,4	+1,9	+0,4	+1,9
L'Aquila	-0,2	+2,6	-0,1	+2,6	-0,2	+2,6
Campobasso	-0,1	+1,3	-0,2	+1,3	-0,2	+1,1
Napoli	+0,1	+2,2	+0,1	+2,3	+0,2	+2,2
Bari*	--	--	--	--	--	--
Potenza	-0,2	+1,9	-0,2	+2,0	-0,2	+2,0
Reggio Calabria **	0,0	+2,0	0,0	+2,0	-0,2	+1,8
Palermo	-0,2	+2,2	-0,2	+2,1	-0,2	+2,0
Cagliari	-0,4	+2,3	-0,4	+2,2	-0,2	+2,3

\* A causa dell'incompletezza della rilevazione i dati non possono essere diffusi.

\*\*La Regione Calabria è rappresentata da Reggio Calabria, poiché il suo capoluogo Catanzaro non effettua la rilevazione.

**Indice armonizzato dei prezzi al consumo per i paesi dell'Unione europea (IPCA)  
(comprensivo delle riduzioni temporanee di prezzo) – Italia**

Gli aumenti congiunturali più significativi si sono verificati nei capitoli *Abbigliamento e calzature* (più 7,2 per cento), *Altri beni e servizi* (più 0,9 per cento) e *Istruzione* (più 0,6 per cento); una variazione nulla si è registrata nel capitolo *Servizi sanitari e spese per la salute*; variazioni congiunturali negative si sono verificate nei capitoli *Trasporti* (meno 1,4 per cento) e *Abitazione, acqua, elettricità e combustibili* (meno 0,1 per cento). Gli incrementi tendenziali più elevati si sono registrati nei capitoli *Abitazione, acqua, elettricità e combustibili* (più 5,6 per cento), *Bevande alcoliche e tabacchi* (più 5,0 per cento) e *Altri beni e servizi* (più 2,8 per cento); variazioni tendenziali negative si sono verificate nei capitoli *Comunicazioni* (meno 3,1 per cento) e *Servizi sanitari e spese per la salute* (meno 0,4 per cento).

**Tabella 5. Indici IPCA, base 2005=100, per capitolo di spesa. Settembre 2006**

CAPITOLI DI SPESA	PESI	INDICI (BASE 2005=100)	VARIAZIONI %		
			Set. 06 Ago. 06	Set.06 Set.05	Ott.05- Set.06 (a) Ott.04- Set.05 (a)
Prodotti alimentari e bevande analcoliche	162.610	102,4	+0,3	+2,6	+1,2
Bevande alcoliche e tabacchi	28.788	106,3	+0,2	+5,0	+5,0
Abbigliamento e calzature	106.020	102,1	+7,2	+2,3	+1,2
Abitazione, acqua, elettr. e combustibili	100.153	106,8	-0,1	+5,6	+6,0
Mobili, articoli e servizi per la casa	104.313	101,9	+0,3	+1,8	+1,6
Servizi sanitari e spese per la salute	34.198	99,6	0,0	-0,4	-0,1
Trasporti	145.105	103,4	-1,4	+2,0	+3,8
Comunicazioni	33.211	95,9	+0,2	-3,1	-3,2
Ricreazione, spettacoli e cultura	74.493	102,3	+0,3	+1,4	+1,1
Istruzione	11.737	102,9	+0,6	+2,2	+3,0
Servizi ricettivi e di ristorazione	111.961	103,2	+0,3	+2,2	+2,2
Altri beni e servizi	87.411	103,2	+0,9	+2,8	+2,6
<b>Indice generale</b>	<b>1.000.000</b>	<b>102,9</b>	<b>+0,7</b>	<b>+2,4</b>	<b>+2,3</b>

(a) Variazione calcolata sulla media degli indici relativi ai dodici mesi.

