



Istituto
nazionale
di statistica

COMUNICATO STAMPA

Indici dei prezzi al consumo Marzo 2006

Le rilevazioni correnti sui prezzi al consumo svolte dall'Istituto nazionale di statistica danno luogo ad un sistema di indici costituito da:

- indice nazionale dei prezzi al consumo per l'intera collettività (NIC);
- indice nazionale dei prezzi al consumo per famiglie di operai e impiegati (FOI);
- indice dei prezzi al consumo armonizzato per i paesi dell'Ue (IPCA).

Ai sensi della legge 5.2.1992, n. 81, i due indici nazionali, espressi entrambi in base 1995=100, sono calcolati anche al netto dei consumi dei tabacchi.

Nel mese di marzo 2006 l'indice nazionale dei prezzi al consumo per l'intera collettività comprensivo dei tabacchi è stato pari a 129,0, registrando una variazione di più 0,2 per cento rispetto al mese di febbraio 2006 e una variazione di più 2,1 per cento rispetto allo stesso mese dell'anno precedente; al netto dei tabacchi l'indice nazionale dei prezzi al consumo per l'intera collettività, pari a 128,5, ha presentato nel mese di marzo 2006 una variazione congiunturale di più 0,2 per cento e una variazione tendenziale di più 2,0 per cento.

Tabella 1. Indici nazionali dei prezzi al consumo. Marzo 2006

INDICI DEI PREZZI AL CONSUMO	INDICI		VARIAZIONI %	
	Mar. 2006	Mar. 06 Feb. 06	Mar.06 Mar.05	Apr.05-Mar.06 (a) Apr.04-Mar.05 (a)
Per l'intera collettività (base 1995=100)				
- con tabacchi	129,0	+0,2	+2,1	+2,0
- senza tabacchi	128,5	+0,2	+2,0	+1,9
Per le famiglie di operai e impiegati (base 1995=100)				
- con tabacchi	127,9	+0,2	+2,2	+1,9
- senza tabacchi	127,1	+0,2	+2,1	+1,9
Armonizzato (base 2005=100)	101,4	+1,2	+2,2	+2,3

(a) Variazione calcolata sulla media degli indici relativi ai dodici mesi.

L'indice nazionale dei prezzi al consumo per le famiglie di operai e impiegati, comprensivo dei tabacchi, nel mese di marzo 2006 è stato pari a 127,9, con una variazione di più 0,2 per cento rispetto a febbraio 2006 e una variazione di più 2,2 per cento rispetto a marzo 2005; le corrispondenti variazioni registrate dall'indice calcolato al netto dei tabacchi sono state, rispettivamente, più 0,2 per cento e più 2,1 per cento, mentre il livello dell'indice è stato pari a 127,1.

L'indice armonizzato dei prezzi al consumo (IPCA), che a partire dagli indici relativi a gennaio 2006 viene diffuso in base 2005=100¹, nel mese di marzo è stato pari a 101,4 registrando una variazione di più 1,2 per cento sul piano congiunturale e una variazione di più 2,2 per cento in termini tendenziali.

L'IPCA viene inviato mensilmente all'Eurostat secondo un calendario prefissato. Tale indice, relativo al mese di marzo 2006, verrà diffuso da Eurostat il giorno 20 aprile 2006, contestualmente a quelli degli altri paesi della Ue.

¹ L'innovazione è stata introdotta allo scopo di armonizzare la base di riferimento dell'indice IPCA calcolato e diffuso in ambito nazionale con quella adottata in ambito comunitario in conformità ad un recente Regolamento della Commissione Europea (Official Journal L 274, 20.10.2005).

In conformità con i requisiti del programma SDDS del Fondo monetario internazionale, l'Istat diffonde un calendario annuale dei comunicati stampa tramite il sito Internet dell'Istituto (www.istat.it) e il sito SDDS (<http://dsbb.imf.org>). L'Ufficio della Comunicazione fornisce, su richiesta, il calendario a stampa.

Ufficio della Comunicazione
tel. +39 06 4673.2244-2243
Centro di informazione statistica
tel. +39 06 4673.3106

Informazioni e chiarimenti
Statistiche dei prezzi
Roma, via Torino 6 – 00184
Giuseppe Certomà tel. +39 06 4673.4157

Prossimo comunicato 28 aprile 2006
(Stima provvisoria – aprile 2006)

Indice nazionale dei prezzi al consumo per l'intera collettività (NIC)

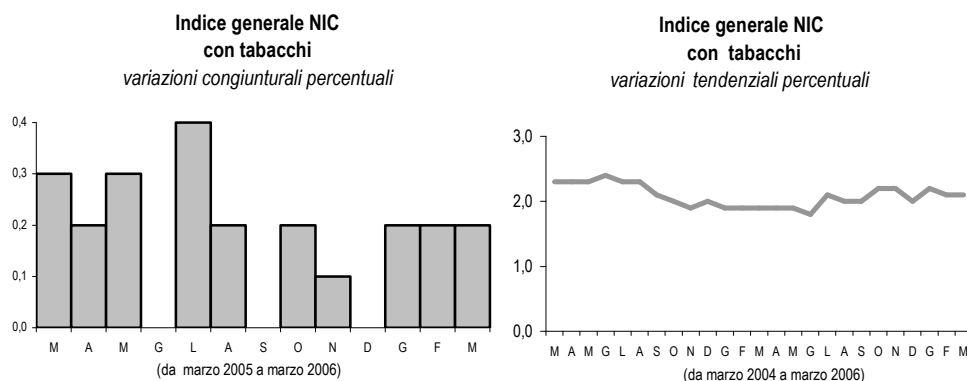
Nel mese di marzo gli aumenti congiunturali più significativi sono stati rilevati per i capitoli *Servizi ricettivi e di ristorazione* (più 0,5 per cento), *Abitazione, acqua, elettricità e combustibili* e *Trasporti* (più 0,4 per cento per entrambi), e *Bevande alcoliche e tabacchi* (più 0,3 per cento); una variazione nulla si è verificata nel capitolo *Istruzione*; variazioni negative si sono registrate nei capitoli *Comunicazioni* (meno 0,5 per cento) e *Servizi sanitari e spese per la salute* (meno 0,2 per cento).

Gli incrementi tendenziali più elevati si sono registrati nei capitoli *Abitazione, acqua, elettricità e combustibili* (più 6,1 per cento), *Bevande alcoliche e tabacchi* (più 5,3 per cento), *Trasporti* (più 3,5 per cento) e *Istruzione* (più 3,0 per cento); una variazione tendenziale negativa si è verificata nel capitolo *Comunicazioni* (meno 3,0 per cento).

Tabella 2. Indici NIC, base 1995=100, per capitolo di spesa. Marzo 2006

CAPITOLI DI SPESA	PESI	INDICI (BASE 1995=100)	VARIAZIONI %		
			Mar. 06	Mar.06	Apr.05-
			Feb. 06	Mar.05	Mar.06 (a) Apr.04- Mar.05 (a)
Prodotti alimentari e bevande analcoliche	154416	123,4	+0,2	+1,0	+0,3
Bevande alcoliche e tabacchi	27331	160,5	+0,3	+5,3	+5,8
Abbigliamento e calzature	97571	130,2	+0,1	+1,2	+1,5
Abitazione, acqua, elettr. e combustibili	95005	141,4	+0,4	+6,1	+5,5
Mobili, articoli e servizi per la casa	98914	124,1	+0,1	+1,6	+1,7
Servizi sanitari e spese per la salute	77237	122,7	-0,2	+0,8	-0,3
Trasporti	137785	133,5	+0,4	+3,5	+4,3
Comunicazioni	31517	79,6	-0,5	-3,0	-4,1
Ricreazione, spettacoli e cultura	80173	119,8	+0,2	+1,2	+0,9
Istruzione	11138	132,9	0,0	+3,0	+3,3
Servizi ricettivi e di ristorazione	106244	141,1	+0,5	+2,2	+2,2
Altri beni e servizi	82669	136,0	+0,2	+2,3	+2,6
Indice generale: con tabacchi	1000000	129,0	+0,2	+2,1	+2,0
senza tabacchi	980300	128,5	+0,2	+2,0	+1,9

(a) Variazione calcolata sulla media degli indici relativi ai dodici mesi.



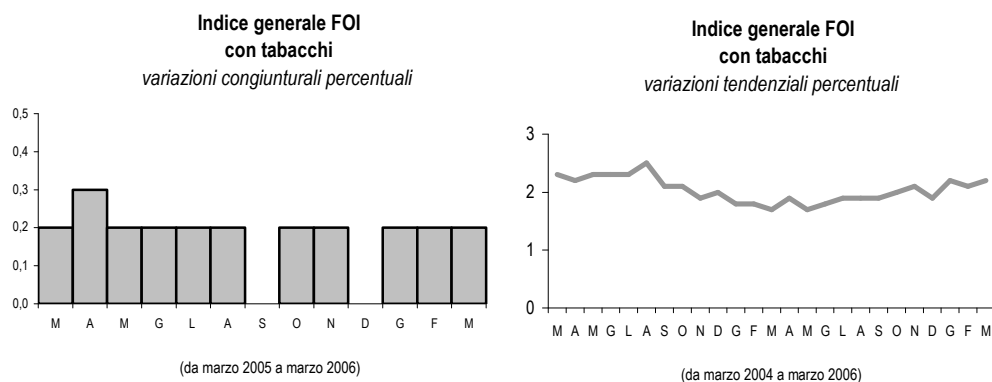
Indice nazionale dei prezzi al consumo per le famiglie di operai e impiegati (FOI)

Gli aumenti congiunturali più significativi si sono verificati nei capitoli *Bevande alcoliche e tabacchi* e *Servizi ricettivi e di ristorazione* (più 0,4 per cento per entrambi) e *Trasporti* (più 0,3 per cento); variazioni nulle hanno riguardato i capitoli *Mobili, articoli e servizi per la casa* e *Istruzione*; variazioni negative si sono registrate nei capitoli *Comunicazioni* (meno 0,6 per cento) e *Servizi sanitari e spese per la salute* (meno 0,3 per cento). Gli incrementi tendenziali più elevati si sono registrati nei capitoli *Bevande alcoliche e tabacchi* (più 5,7 per cento), *Abitazione, acqua, elettricità e combustibili* (più 5,1 per cento), *Trasporti* (più 3,5 per cento) e *Istruzione* (più 3,1 per cento); una variazione tendenziale negativa si è verificata nel capitolo *Comunicazioni* (meno 3,6 per cento).

Tabella 3. Indici FOI, base 1995=100, per capitolo di spesa. Marzo 2006

CAPITOLI DI SPESA	PESI	INDICI (BASE 1995=100)	VARIAZIONI %		
			Mar. 06 Feb. 06	Mar.06 Mar.05	Apr.05- Mar.06 (a) Apr.04- Mar.05 (a)
Prodotti alimentari e bevande analcoliche	152952	123,0	+0,2	+1,1	+0,3
Bevande alcoliche e tabacchi	31053	162,4	+0,4	+5,7	+6,1
Abbigliamento e calzature	106799	129,8	+0,1	+1,2	+1,5
Abitazione, acqua, elettr. e combustibili	91880	141,5	+0,2	+5,1	+4,8
Mobili, articoli e servizi per la casa	100238	123,4	0,0	+1,6	+1,7
Servizi sanitari e spese per la salute	62406	121,1	-0,3	+1,0	-0,2
Trasporti	153382	132,5	+0,3	+3,5	+4,3
Comunicazioni	32795	80,8	-0,6	-3,6	-4,6
Ricreazione, spettacoli e cultura	86647	119,6	+0,2	+1,1	+0,6
Istruzione	13266	134,4	0,0	+3,1	+3,4
Servizi ricettivi e di ristorazione	89745	137,8	+0,4	+2,0	+2,5
Altri beni e servizi	78837	131,6	+0,2	+2,4	+2,4
Indice generale: con tabacchi	1000000	127,9	+0,2	+2,2	+1,9
senza tabacchi	976013	127,1	+0,2	+2,1	+1,9

(a) Variazione calcolata sulla media degli indici relativi ai dodici mesi.



Indici NIC e FOI per le città capoluogo di regione

Nell'ambito delle 20 città capoluogo di regione, gli aumenti tendenziali più elevati dell'indice NIC si sono verificati nelle città di Torino (più 2,7 per cento), Cagliari (più 2,5 per cento), Perugia, Ancona e Campobasso (più 2,4 per cento per tutte e tre), Napoli e Reggio Calabria (più 2,3 per cento per entrambe); quelli più moderati hanno riguardato le città di Bari (più 1,4 per cento), Milano, Trieste, Firenze e Palermo (più 1,9 per cento per tutte e quattro).

Tabella 4. Variazioni degli indici generali NIC e FOI delle città capoluogo di regione.
Marzo 2006

CITTA'	VARIAZIONI %					
	NIC		FOI		FOI	
	con i tabacchi		con i tabacchi		esclusi i tabacchi	
	<u>Mar. 06</u> Feb. 06	<u>Mar.06</u> Mar.05	<u>Mar. 06</u> Feb. 06	<u>Mar.06</u> Mar.05	<u>Mar. 06</u> Feb. 06	<u>Mar.06</u> Mar.05
Torino	+0,1	+2,7	0,0	+2,5	+0,1	+2,4
Aosta	0,0	+2,0	+0,1	+2,1	0,0	+2,1
Milano	+0,1	+1,9	+0,2	+2,0	+0,2	+1,9
Trento	+0,1	+2,1	+0,2	+2,0	+0,1	+1,9
Venezia	+0,3	+2,0	+0,2	+1,7	+0,2	+1,5
Trieste	+0,1	+1,9	+0,1	+2,0	+0,2	+1,9
Genova	+0,1	+2,1	+0,2	+2,1	0,0	+1,9
Bologna	+0,1	+2,1	+0,2	+2,2	+0,1	+2,1
Firenze	+0,1	+1,9	+0,2	+1,8	+0,2	+1,6
Perugia	+0,2	+2,4	+0,2	+2,4	+0,1	+2,3
Ancona	+0,1	+2,4	+0,1	+2,4	+0,2	+2,4
Roma	+0,5	+2,2	+0,3	+2,0	+0,5	+2,0
L'Aquila	+0,1	+2,2	+0,1	+2,0	0,0	+1,9
Campobasso	0,0	+2,4	-0,1	+2,3	0,0	+2,2
Napoli	+0,2	+2,3	+0,2	+2,3	+0,2	+2,0
Bari	+0,2	+1,4	+0,2	+1,4	+0,2	+1,2
Potenza	+0,1	+2,0	+0,1	+2,0	+0,1	+2,0
Reggio Calabria *	+0,1	+2,3	+0,2	+2,2	+0,1	+2,0
Palermo	+0,1	+1,9	0,0	+1,8	0,0	+1,7
Cagliari	+0,3	+2,5	+0,2	+2,3	+0,3	+2,2

*La Regione Calabria è rappresentata da Reggio Calabria, poiché il suo capoluogo Catanzaro non effettua la rilevazione.

**Indice armonizzato dei prezzi al consumo per i paesi dell'Unione europea (IPCA)
(comprensivo delle riduzioni temporanee di prezzo) – Italia**

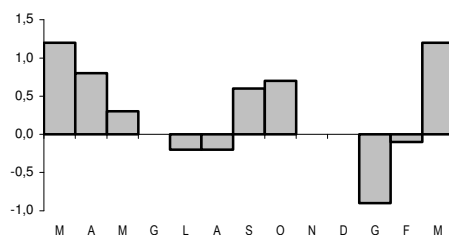
Nel mese di marzo 2006 l'indice armonizzato dei prezzi al consumo, che a partire da gennaio 2006 viene diffuso in base 2005=100, ha presentato una variazione di più 1,2 per cento rispetto al mese di febbraio e una variazione di più 2,2 per cento rispetto allo stesso mese dell'anno precedente. Gli aumenti congiunturali più significativi si sono verificati nei capitoli *Abbigliamento e calzature* (più 10,0 per cento), *Altri beni e servizi* (più 1,0 per cento), *Servizi ricettivi e di ristorazione* (più 0,5 per cento); si sono registrate variazioni congiunturali negative nei capitoli *Comunicazioni* (meno 0,5 per cento), *Servizi sanitari e spese per la salute* (meno 0,4 per cento) e *Istruzione* (meno 0,1 per cento).

Tabella 5. Indici IPCA, base 2005=100, per capitolo di spesa. Marzo 2006

CAPITOLI DI SPESA	PESI	INDICI (BASE 2005=100)	VARIAZIONI %		
			Mar. 06 Feb. 06	Mar.06 Mar.05	Apr.05- Mar.06 (a)
					Apr.04- Mar.05 (a)
Prodotti alimentari e bevande analcoliche	162610	101,0	+0,2	+1,0	+0,3
Bevande alcoliche e tabacchi	28788	103,8	+0,3	+5,1	+5,7
Abbigliamento e calzature	106020	99,8	+10,0	+1,3	+1,2
Abitazione, acqua, elettr. e combustibili	100153	103,9	+0,3	+5,9	+5,6
Mobili, articoli e servizi per la casa	104313	101,1	+0,3	+1,5	+1,5
Servizi sanitari e spese per la salute	34198	99,3	-0,4	-0,7	+1,3
Trasporti	145105	101,9	+0,3	+3,3	+4,4
Comunicazioni	33211	98,4	-0,5	-2,7	-3,8
Ricreazione, spettacoli e cultura	74493	100,8	+0,3	+1,4	+1,2
Istruzione	11737	102,0	-0,1	+2,9	+3,2
Servizi ricettivi e di ristorazione	111961	101,4	+0,5	+2,3	+2,4
Altri beni e servizi	87411	101,8	+1,0	+2,4	+2,5
Indice generale	1000000	101,4	+1,2	+2,2	+2,3

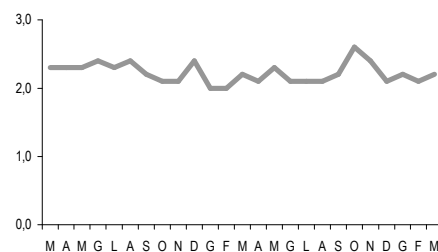
(a) Variazione calcolata sulla media degli indici relativi ai dodici mesi.

**Indice generale armonizzato
con le riduzioni temporanee di prezzo**
variazioni congiunturali percentuali



(da marzo 2005 a marzo 2006)

**Indice generale armonizzato
con le riduzioni temporanee di prezzo**
variazioni tendenziali percentuali



(da marzo 2004 a marzo 2006)