



Istituto  
nazionale  
di statistica

COMUNICATO STAMPA

## Indici dei prezzi al consumo Gennaio 2006

Le rilevazioni correnti sui prezzi al consumo svolte dall'Istituto nazionale di statistica danno luogo ad un sistema di indici costituito da:

- indice nazionale dei prezzi al consumo per l'intera collettività (NIC);
- indice nazionale dei prezzi al consumo per famiglie di operai e impiegati (FOI);
- indice dei prezzi al consumo armonizzato per i paesi dell'Ue (IPCA).

Ai sensi della legge 5.2.1992, n. 81, i due indici nazionali, espressi entrambi in base 1995=100, sono calcolati anche al netto dei consumi dei tabacchi.

Nel mese di gennaio 2006 l'indice nazionale dei prezzi al consumo per l'intera collettività comprensivo dei tabacchi è stato pari a 128,4, registrando una variazione di più 0,2 per cento rispetto al mese di dicembre 2005 e una variazione di più 2,2 per cento rispetto allo stesso mese dell'anno precedente; al netto dei tabacchi l'indice nazionale dei prezzi al consumo per l'intera collettività, pari a 128,0, ha presentato nel mese di gennaio 2006 una variazione congiunturale di più 0,2 per cento e una variazione tendenziale di più 2,2 per cento.

**Tabella 1. Indici nazionali dei prezzi al consumo. Gennaio 2006**

INDICI DEI PREZZI AL CONSUMO	INDICI		VARIAZIONI %	
	Gen. 2006	Gen. 06 Dic. 05	Gen.06 Gen.05	Feb.05-Gen.06 (a) Feb.04-Gen.05 (a)
Per l'intera collettività (base 1995=100)				
- con tabacchi	128,4	+0,2	+2,2	+2,0
- senza tabacchi	128,0	+0,2	+2,2	+1,9
Per le famiglie di operai e impiegati (base 1995=100)				
- con tabacchi	127,3	+0,2	+2,2	+1,9
- senza tabacchi	126,6	+0,2	+2,2	+1,8
Armonizzato (base 2005=100)	100,3	-0,9	+2,2	+2,2

(a) Variazione calcolata sulla media degli indici relativi ai dodici mesi.

L'indice nazionale dei prezzi al consumo per le famiglie di operai e impiegati, comprensivo dei tabacchi, nel mese di gennaio 2006 è stato pari a 127,3, con una variazione di più 0,2 per cento rispetto a dicembre 2005 e una variazione di più 2,2 per cento rispetto a gennaio 2005; le corrispondenti variazioni registrate dall'indice calcolato al netto dei tabacchi sono state, rispettivamente, più 0,2 per cento e più 2,2 per cento, mentre il livello dell'indice è stato pari a 126,6.

L'indice armonizzato dei prezzi al consumo (IPCA), che a partire dagli indici relativi a questo mese viene diffuso in base 2005=100<sup>1</sup>, nel mese di gennaio è stato pari a 100,3 registrando una variazione di meno 0,9 per cento sul piano congiunturale e una variazione di più 2,2 per cento in termini tendenziali.

L'IPCA viene inviato mensilmente all'Eurostat secondo un calendario prefissato. Tale indice, relativo al mese di gennaio 2006, verrà diffuso da Eurostat il giorno 28 febbraio 2006, contestualmente a quelli degli altri paesi della Ue.

<sup>1</sup> L'innovazione viene introdotta allo scopo di armonizzare la base di riferimento dell'indice IPCA calcolato e diffuso in ambito nazionale con quella adottata in ambito comunitario in conformità ad un recente Regolamento della Commissione Europea (Official Journal L 274, 20.10.2005).

In conformità con i requisiti del programma SDDS del Fondo monetario internazionale, l'Istat diffonde un calendario annuale dei comunicati stampa tramite il sito Internet dell'Istituto ([www.istat.it](http://www.istat.it)) e il sito SDDS (<http://dsbb.imf.org>). L'Ufficio della Comunicazione fornisce, su richiesta, il calendario a stampa.

**Ufficio della Comunicazione**  
tel. +39 06 4673.2244-2243  
**Centro di informazione statistica**  
tel. +39 06 4673.3106

*Informazioni e chiarimenti*  
**Statistiche dei prezzi**  
Roma, via Torino 6 – 00184  
Giuseppe Certomà tel. +39 06 4673.4157

Prossimo comunicato 28 febbraio 2006  
(Stima provvisoria – febbraio 2006)

## Indice nazionale dei prezzi al consumo per l'intera collettività (NIC)

Nel mese di gennaio gli aumenti congiunturali più significativi sono stati rilevati per i capitoli *Abitazione, acqua, elettricità e combustibili* (più 0,9 per cento), *Ricreazione, spettacoli e cultura* (più 0,7 per cento), *Servizi ricettivi e di ristorazione* (più 0,5 per cento) e *Bevande alcoliche e tabacchi* (più 0,4 per cento); variazioni nulle si sono verificate nei capitoli *Abbigliamento e calzature, Mobili, articoli e servizi per la casa* e *Comunicazioni*; variazioni negative si sono registrate nei capitoli *Servizi sanitari e spese per la salute* (meno 0,8 per cento) e *Trasporti* (meno 0,2 per cento).

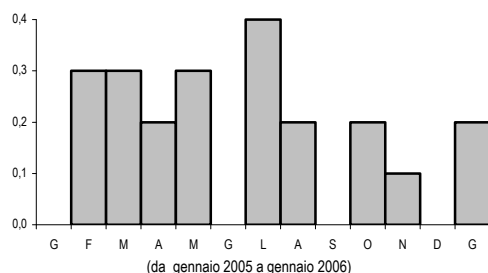
Gli incrementi tendenziali più elevati si sono registrati nei capitoli *Abitazione, acqua, elettricità e combustibili* (più 5,8 per cento), *Trasporti* (più 4,0 per cento), *Bevande alcoliche e tabacchi* (più 3,0 per cento) e *Istruzione* (più 2,9 per cento); una variazione tendenziale negativa si è verificata nel capitolo *Comunicazioni* (meno 3,7 per cento).

Tabella 2. Indici NIC, base 1995=100, per capitolo di spesa. Gennaio 2006

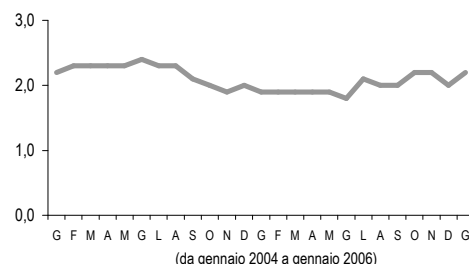
CAPITOLI DI SPESA	PESI	INDICI (BASE 1995=100)	VARIAZIONI %		
			Gen. 06 Dic. 05	Gen.06 Gen.05	Feb.05- Gen.06 (a) Feb.04- Gen.05 (a)
Prodotti alimentari e bevande analcoliche	154416	122,9	+0,3	+1,1	+0,1
Bevande alcoliche e tabacchi	27331	157,0	+0,4	+3,0	+6,2
Abbigliamento e calzature	97571	130,1	0,0	+1,3	+1,5
Abitazione, acqua, elettr. e combustibili	95005	140,3	+0,9	+5,8	+5,1
Mobili, articoli e servizi per la casa	98914	123,5	0,0	+1,5	+1,7
Servizi sanitari e spese per la salute	77237	122,4	-0,8	+0,9	-0,7
Trasporti	137785	132,0	-0,2	+4,0	+4,4
Comunicazioni	31517	79,9	0,0	-3,7	-4,5
Ricreazione, spettacoli e cultura	80173	119,8	+0,7	+1,0	+0,9
Istruzione	11138	132,7	+0,1	+2,9	+3,4
Servizi ricettivi e di ristorazione	106244	140,3	+0,5	+2,3	+2,3
Altri beni e servizi	82669	135,2	+0,3	+2,6	+2,8
<b>Indice generale: con tabacchi</b>	<b>1000000</b>	<b>128,4</b>	<b>+0,2</b>	<b>+2,2</b>	<b>+2,0</b>
senza tabacchi	<b>980300</b>	<b>128,0</b>	<b>+0,2</b>	<b>+2,2</b>	<b>+1,9</b>

(a) Variazione calcolata sulla media degli indici relativi ai dodici mesi.

Indice generale NIC  
con tabacchi  
variazioni congiunturali percentuali



Indice generale NIC  
con tabacchi  
variazioni tendenziali percentuali



## Indice nazionale dei prezzi al consumo per le famiglie di operai e impiegati (FOI)

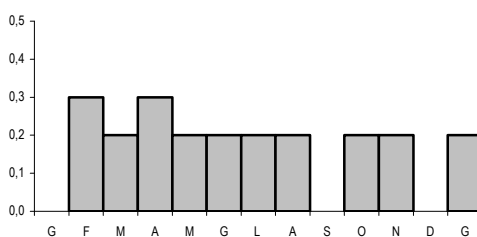
Gli aumenti congiunturali più significativi si sono verificati nei capitoli *Abitazione, acqua, elettricità e combustibili* (più 1,0 per cento), *Ricreazione, spettacoli e cultura* (più 0,6 per cento), *Bevande alcoliche e tabacchi* e *Servizi ricettivi e di ristorazione* (più 0,4 per cento per entrambi); variazioni nulle hanno riguardato i capitoli *Abbigliamento e calzature, Mobili, articoli e servizi per la casa* e *Comunicazioni*; variazioni negative si sono registrate nei capitoli *Servizi sanitari e spese per la salute* (meno 0,7 per cento) e *Trasporti* (meno 0,1 per cento). Gli incrementi tendenziali più elevati si sono registrati nei capitoli *Abitazione, acqua, elettricità e combustibili* (più 5,2 per cento), *Trasporti* (più 4,1 per cento) e *Bevande alcoliche e tabacchi* (più 3,2 per cento); una variazione tendenziale negativa si è verificata nel capitolo *Comunicazioni* (meno 4,2 per cento).

Tabella 3. Indici FOI, base 1995=100, per capitolo di spesa. Gennaio 2006

CAPITOLI DI SPESA	PESI	INDICI (BASE 1995=100)	VARIAZIONI %		
			Gen. 06 Dic. 05	Gen.06 Gen.05	Feb.05- Gen.06 (a) Feb.04- Gen.05 (a)
Prodotti alimentari e bevande analcoliche	152952	122,5	+0,3	+1,1	+0,2
Bevande alcoliche e tabacchi	31053	158,6	+0,4	+3,2	+6,5
Abbigliamento e calzature	106799	129,7	0,0	+1,3	+1,6
Abitazione, acqua, elettr. e combustibili	91880	140,8	+1,0	+5,2	+4,5
Mobili, articoli e servizi per la casa	100238	122,9	0,0	+1,6	+1,7
Servizi sanitari e spese per la salute	62406	120,8	-0,7	+1,1	-0,6
Trasporti	153382	131,2	-0,1	+4,1	+4,3
Comunicazioni	32795	81,2	0,0	-4,2	-5,0
Ricreazione, spettacoli e cultura	86647	119,6	+0,6	+0,8	+0,5
Istruzione	13266	134,1	+0,1	+2,8	+3,5
Servizi ricettivi e di ristorazione	89745	136,9	+0,4	+2,1	+2,6
Altri beni e servizi	78837	130,8	+0,3	+2,6	+2,5
<b>Indice generale: con tabacchi</b>	<b>1000000</b>	<b>127,3</b>	<b>+0,2</b>	<b>+2,2</b>	<b>+1,9</b>
senza tabacchi	<b>976013</b>	<b>126,6</b>	<b>+0,2</b>	<b>+2,2</b>	<b>+1,8</b>

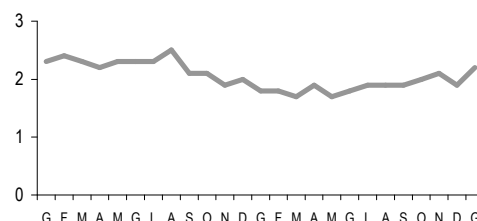
(a) Variazione calcolata sulla media degli indici relativi ai dodici mesi.

Indice generale FOI  
con tabacchi  
variazioni congiunturali percentuali



(da gennaio 2005 a gennaio 2006)

Indice generale FOI  
con tabacchi  
variazioni tendenziali percentuali



(da gennaio 2004 a gennaio 2006)

## Indici NIC e FOI per le città capoluogo di regione

Nell'ambito delle 20 città capoluogo di regione, gli aumenti tendenziali più elevati dell'indice NIC si sono verificati nelle città di Torino (più 2,9 per cento), Aosta e Ancona (più 2,7 per cento per entrambe), Perugia, Campobasso e Cagliari (più 2,5 per cento per tutte e tre) e Trieste (più 2,4 per cento); quelli più moderati hanno riguardato le città di Bari (più 1,3 per cento), Milano e Firenze (più 1,9 per cento per entrambe), Genova, L'Aquila e Palermo (più 2,0 per cento per tutte e tre).

**Tabella 4. Variazioni degli indici generali NIC e FOI delle città capoluogo di regione.**  
Gennaio 2006

CITTA'	VARIAZIONI %					
	NIC		FOI		FOI	
	con i tabacchi		con i tabacchi		esclusi i tabacchi	
	Gen. 06 Dic. 05	Gen.06 Gen.05	Gen. 06 Dic. 05	Gen.06 Gen.05	Gen. 06 Dic. 05	Gen.06 Gen.05
Torino	+0,3	+2,9	+0,2	+2,7	+0,2	+2,6
Aosta	+0,1	+2,7	+0,1	+2,6	+0,1	+2,6
Milano	+0,2	+1,9	+0,2	+1,9	+0,2	+1,8
Trento	+0,2	+2,2	+0,2	+2,1	+0,2	+2,0
Venezia	+0,5	+2,1	+0,4	+1,8	+0,4	+1,8
Trieste	0,0	+2,4	+0,1	+2,5	+0,1	+2,5
Genova	+0,2	+2,0	+0,2	+2,0	+0,2	+2,0
Bologna	+0,2	+2,1	+0,2	+2,2	+0,2	+2,1
Firenze	+0,4	+1,9	+0,4	+1,7	+0,4	+1,7
Perugia	+0,2	+2,5	+0,2	+2,5	+0,2	+2,4
Ancona	+0,4	+2,7	+0,3	+2,5	+0,3	+2,5
Roma	+0,3	+2,2	+0,3	+2,1	+0,3	+2,1
L'Aquila	+0,2	+2,0	+0,1	+1,8	+0,1	+1,8
Campobasso	+0,1	+2,5	+0,1	+2,2	+0,1	+2,2
Napoli	+0,1	+2,3	+0,2	+2,4	+0,1	+2,1
Bari	+0,1	+1,3	+0,1	+1,3	+0,1	+1,2
Potenza *	+0,2	--	+0,2	--	+0,2	--
Reggio Calabria **	+0,1	+2,1	+0,1	+2,0	+0,1	+2,0
Palermo	+0,1	+2,0	+0,2	+2,0	+0,1	+1,8
Cagliari	+0,4	+2,5	+0,4	+2,2	+0,4	+2,2

\* A causa dell'incompletezza della rilevazione di gennaio 2005, i dati tendenziali non possono essere diffusi.

\*\*La Regione Calabria è rappresentata da Reggio Calabria, poiché il suo capoluogo Catanzaro non effettua la rilevazione.

**Indice armonizzato dei prezzi al consumo per i paesi dell'Unione europea (IPCA)  
(comprensivo delle riduzioni temporanee di prezzo) – Italia**

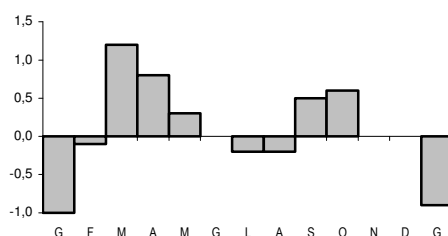
Nel mese di gennaio 2006 l'indice armonizzato dei prezzi al consumo, che a partire da questo mese viene diffuso in base 2005=100, ha presentato una variazione di meno 0,9 per cento rispetto al mese di dicembre e una variazione di più 2,2 per cento rispetto allo stesso mese dell'anno precedente. Gli aumenti congiunturali più significativi si sono verificati nei capitoli *Abitazione, acqua, elettricità e combustibili* (più 0,9 per cento), *Ricreazione, spettacoli e cultura* (più 0,7 per cento), *Servizi ricettivi e di ristorazione* (più 0,6 per cento) e *Bevande alcoliche e tabacchi* (più 0,4 per cento); si è registrata una variazione nulla nel capitolo *Comunicazioni*; si sono registrate variazioni congiunturali negative nei capitoli *Abbigliamento e calzature* (meno 9,1 per cento), *Servizi sanitari e spese per la salute* (meno 0,9 per cento), *Altri beni e servizi* (meno 0,6 per cento), *Mobili, articoli e servizi per la casa* (meno 0,3 per cento) e *Trasporti* (meno 0,2 per cento).

**Tabella 5. Indici IPCA, base 2005=100, per capitolo di spesa. Gennaio 2006**

CAPITOLI DI SPESA	PESI	INDICI (BASE 2005=100)	VARIAZIONI %		
			Gen. 06 Dic. 05	Gen.06 Gen.05	Feb.05- Gen.06 (a) Feb.04- Gen.05 (a)
			Prodotti alimentari e bevande analcoliche	162610	100,5
Bevande alcoliche e tabacchi	28788	101,6	+0,4	+2,9	+6,2
Abbigliamento e calzature	106020	95,0	-9,1	+1,1	+1,2
Abitazione, acqua, elettr. e combustibili	100153	103,1	+0,9	+5,7	+5,2
Mobili, articoli e servizi per la casa	104313	100,6	-0,3	+1,5	+1,6
Servizi sanitari e spese per la salute	34198	99,4	-0,9	-0,1	+2,0
Trasporti	145105	100,9	-0,2	+4,0	+4,5
Comunicazioni	33211	98,8	0,0	-3,3	-4,3
Ricreazione, spettacoli e cultura	74493	100,9	+0,7	+1,4	+1,1
Istruzione	11737	102,1	+0,1	+3,0	+3,2
Servizi ricettivi e di ristorazione	111961	100,8	+0,6	+2,4	+2,5
Altri beni e servizi	87411	100,8	-0,6	+2,5	+2,6
<b>Indice generale</b>	<b>1000000</b>	<b>100,3</b>	<b>-0,9</b>	<b>+2,2</b>	<b>+2,2</b>

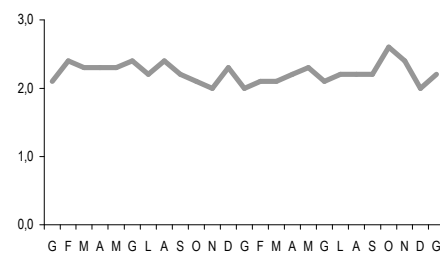
(a) Variazione calcolata sulla media degli indici relativi ai dodici mesi.

**Indice generale armonizzato  
con le riduzioni temporanee di prezzo**  
variazioni congiunturali percentuali



(da gennaio 2005 a gennaio 2006)

**Indice generale armonizzato  
con le riduzioni temporanee di prezzo**  
variazioni tendenziali percentuali



(da gennaio 2004 a gennaio 2006)