

Maggio 2017

## OCCUPATI E DISOCCUPATI

Dati provvisori

■ A maggio 2017 la stima degli occupati cala dello 0,2% rispetto ad aprile (-51 mila unità) attestandosi, dopo il forte incremento registrato il mese precedente, ad un livello lievemente superiore a quello di marzo. Il tasso di occupazione si attesta al 57,7%, in diminuzione di 0,1 punti percentuali.

■ Il calo congiunturale dell'occupazione, che si rileva principalmente per gli uomini, interessa tutte le classi di età ad eccezione degli ultracinquantenni. Diminuisce il numero di lavoratori indipendenti e dipendenti a tempo indeterminato mentre aumentano i dipendenti a termine.

■ Nonostante la flessione registrata nell'ultimo mese, nel periodo marzo-maggio si registra una crescita degli occupati rispetto al trimestre precedente (+0,3%, +65 mila), determinata dall'aumento dei dipendenti, sia permanenti sia a termine. L'aumento riguarda entrambe le componenti di genere ed è distribuito tra tutte le classi di età ad eccezione dei 35-49enni.

■ Dopo il forte calo registrato ad aprile, la stima delle persone in cerca di occupazione a maggio cresce dell'1,5% (+44 mila). Come per gli occupati l'aumento interessa i soli uomini ed è distribuito tra tutte le classi di età ad eccezione degli ultracinquantenni. Il tasso di disoccupazione sale all'11,3% (+0,2 punti percentuali) e quello giovanile al 37,0% (+1,8 punti).

■ Dopo l'aumento del mese scorso, la stima degli inattivi tra i 15 e i 64 anni a maggio rimane invariata, sintesi di un calo tra gli uomini e un aumento tra le donne. L'inattività risulta in calo tra i 25-34enni, in crescita tra gli ultracinquantenni mentre rimane stabile nelle restanti classi di età. Il tasso di inattività è pari al 34,8%, invariato rispetto ad aprile.

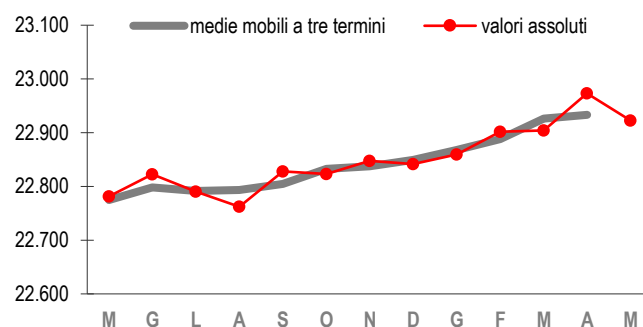
■ Nel trimestre marzo-maggio alla crescita degli occupati si accompagna il calo dei disoccupati (-3,0%, -90 mila) e l'aumento degli inattivi (+0,1%, +16 mila).

■ Nel confronto con maggio 2016 si conferma l'aumento del numero di occupati (+0,6%, +141 mila). La crescita, che coinvolge uomini e donne, riguarda i lavoratori dipendenti (+313 mila, di cui +199 mila a termine e +114 mila permanenti), mentre calano gli indipendenti (-172 mila). A crescere sono gli occupati ultracinquantenni (+407 mila) a fronte di un calo nelle altre classi di età. Nello stesso periodo diminuiscono i disoccupati (-1,8%, -55 mila) e gli inattivi (-0,9%, -129 mila).

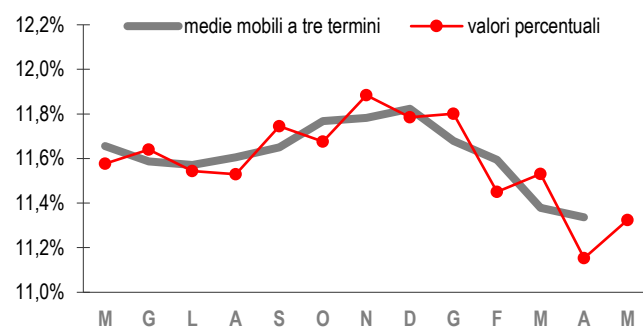
■ Prossima diffusione: 31 luglio 2017

■ Al netto dell'effetto della componente demografica, su base annua cresce l'incidenza degli occupati sulla popolazione tra gli ultratrentacinquenni mentre cala tra i 15-34enni.

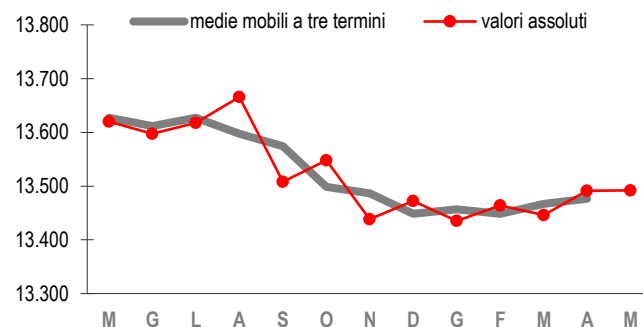
**OCCUPATI.** Maggio 2016 – maggio 2017, dati destagionalizzati, valori assoluti in migliaia di unità



**TASSO DI DISOCCUPAZIONE.** Maggio 2016 – maggio 2017, dati destagionalizzati, valori percentuali



**INATTIVI 15-64 ANNI.** Maggio 2016 – maggio 2017, dati destagionalizzati, valori assoluti in migliaia di unità



Nella nota metodologica sono riportati gli intervalli di confidenza dei principali indicatori non destagionalizzati.

## Differenze di genere

A maggio 2017 il calo del numero di occupati interessa sia la componente maschile (-0,3%) sia, in misura più lieve, quella femminile (-0,1%). Il tasso di occupazione scende al 66,9% tra gli uomini (-0,2 punti percentuali) e al 48,5% tra le donne (-0,1 punti).

L'aumento della disoccupazione nell'ultimo mese è determinato dagli uomini (+2,8%) a fronte di una sostanziale stabilità tra le donne. Il tasso di disoccupazione maschile sale al 10,6% (+0,3 punti percentuali) mentre quello femminile rimane stabile al 12,4%.

La stabilità su base mensile degli inattivi tra i 15 e i 64 anni è frutto di un calo tra gli uomini (-0,2%) e di un aumento tra le donne (+0,1%). Il tasso di inattività maschile cala al 25,0% (-0,1 punti percentuali) mentre quello femminile sale al 44,6% (+0,1 punti).

**PROSPETTO 1. POPOLAZIONE PER CONDIZIONE E SESSO.** Maggio 2017, dati destagionalizzati

	Valori assoluti (migliaia di unità)	Variazioni congiunturali				Variazioni tendenziali	
		Mag17 Apr17	Mag17 Apr17	Mar-Mag17 Dic16-Feb17	Mar-Mag17 Dic16-Feb17	Mag17 Mag16	Mag17 Mag16
		(assolute)	(percentuali)	(assolute)	(percentuali)	(assolute)	(percentuali)
<b>MASCHI</b>							
Occupati	13.323	-43	-0,3	31	0,2	72	0,5
Disoccupati	1.573	43	2,8	-27	-1,7	-2	-0,2
Inattivi 15-64 anni	4.819	-12	-0,2	-3	-0,1	-68	-1,4
<b>FEMMINE</b>							
Occupati	9.599	-8	-0,1	34	0,4	69	0,7
Disoccupati	1.354	1	0,0	-63	-4,4	-53	-3,7
Inattivi 15-64 anni	8.673	12	0,1	19	0,2	-61	-0,7
<b>TOTALE</b>							
Occupati	22.923	-51	-0,2	65	0,3	141	0,6
Disoccupati	2.927	44	1,5	-90	-3,0	-55	-1,8
Inattivi 15-64 anni	13.492	0	0,0	16	0,1	-129	-0,9

**PROSPETTO 2. TASSI DI OCCUPAZIONE, DISOCCUPAZIONE E INATTIVITÀ PER SESSO.** Maggio 2017, dati destagionalizzati

	Valori percentuali	Variazioni congiunturali		Variazioni tendenziali
		(punti percentuali)		
		Mag17 Apr17	Mar-Mag17 Dic16-Feb17	Mag17 Mag16
<b>MASCHI</b>				
Tasso di occupazione 15-64 anni	66,9	-0,2	0,1	0,3
Tasso di disoccupazione	10,6	0,3	-0,2	-0,1
Tasso di inattività 15-64 anni	25,0	-0,1	0,0	-0,3
<b>FEMMINE</b>				
Tasso di occupazione 15-64 anni	48,5	-0,1	0,2	0,4
Tasso di disoccupazione	12,4	0,0	-0,5	-0,5
Tasso di inattività 15-64 anni	44,6	0,1	0,1	-0,1
<b>TOTALE</b>				
Tasso di occupazione 15-64 anni	57,7	-0,1	0,2	0,3
Tasso di disoccupazione	11,3	0,2	-0,3	-0,3
Tasso di inattività 15-64 anni	34,8	0,0	0,1	-0,2

Nel trimestre marzo-maggio, il tasso di occupazione è in crescita per entrambe i generi (+0,1 punti percentuali quello maschile, +0,2 punti quello femminile). Il tasso di disoccupazione è in calo per gli uomini di 0,2 punti e per le donne di 0,5 punti. Il tasso di inattività rimane stabile per gli uomini mentre cresce di 0,1 punti per le donne.

Nel confronto con maggio 2016, il tasso di occupazione cresce di 0,3 punti percentuali per gli uomini e di 0,4 punti per le donne. Il tasso di disoccupazione cala di 0,1 punti per gli uomini e di 0,5 punti per le donne. Anche il tasso di inattività è in calo, di 0,3 punti per gli uomini e di 0,1 punti per le donne.

## Occupazione dipendente e indipendente

Nel mese di maggio 2017 calano rispetto ad aprile sia i dipendenti (-0,1%, -13 mila) sia gli indipendenti (-0,7%, -38 mila). Tra i dipendenti il calo è determinato dai lavoratori permanenti (-0,2%, -23 mila) a fronte di un leggero aumento di quelli a termine (+0,4%, +10 mila).

**PROSPETTO 3. OCCUPATI PER POSIZIONE PROFESSIONALE E CARATTERE DELL'OCCUPAZIONE.** Maggio 2017, dati destagionalizzati

	Valori assoluti (migliaia di unità)	Variazioni congiunturali				Variazioni tendenziali	
		Mag17 Apr17	Mag17 Apr17	Mar-Mag17 Dic16-Feb17	Mar-Mag17 Dic16-Feb17	Mag17 Mag16	Mag17 Mag16
		(assolute)	(percentuali)	(assolute)	(percentuali)	(assolute)	(percentuali)
Occupati	22.923	-51	-0,2	65	0,3	141	0,6
Dipendenti	17.599	-13	-0,1	154	0,9	313	1,8
Permanenti	14.971	-23	-0,2	64	0,4	114	0,8
A termine	2.628	10	0,4	90	3,6	199	8,2
Indipendenti	5.324	-38	-0,7	-88	-1,6	-172	-3,1

Nel periodo marzo-maggio l'occupazione cresce tra i dipendenti, sia permanenti (+0,4%, +64 mila) sia a termine (+3,6%, +90 mila), mentre risulta in calo tra gli indipendenti (-1,6%, -88 mila).

Anche su base annua la crescita interessa i soli dipendenti (+1,8%, +313 mila) a fronte di un calo tra gli indipendenti (-3,1%, -172 mila). La crescita dei dipendenti riguarda sia i permanenti (+0,8%, +114 mila) sia, soprattutto, quelli a termine (+8,2%, +199 mila).

## La partecipazione al mercato del lavoro per classi di età

A maggio 2017 il tasso di disoccupazione dei 15-24enni, cioè la quota di giovani disoccupati sul totale di quelli attivi (occupati e disoccupati), è pari al 37,0%, in aumento di 1,8 punti percentuali rispetto al mese precedente. Dal calcolo del tasso di disoccupazione sono per definizione esclusi i giovani inattivi, cioè coloro che non sono occupati e non cercano lavoro, nella maggior parte dei casi perché impegnati negli studi. L'incidenza dei giovani disoccupati tra 15 e 24 anni sul totale dei giovani della stessa classe di età è pari al 9,4% (cioè meno di un giovane su 10 è disoccupato). Tale incidenza risulta in aumento di 0,4 punti percentuali rispetto ad aprile. Il tasso di occupazione cala di 0,5 punti, mentre quello di inattività rimane invariato.

Guardando alle altre classi di età, il tasso di occupazione a maggio cala di 0,2 punti percentuali tra i 25 e i 49 anni, mentre cresce di 0,2 punti tra gli ultracinquantenni. Il tasso di disoccupazione cresce tra i 25-34enni (+0,5 punti) e i 35-49enni (+0,2 punti) mentre cala tra gli over 50 (-0,4 punti). Il tasso di inattività cala di 0,2 punti tra i 25-34enni, rimane stabile tra i 35-49enni e cresce di 0,1 punti tra gli over 50.

**PROSPETTO 4. POPOLAZIONE PER CONDIZIONE E CLASSI DI ETÀ. Maggio 2017, dati destagionalizzati**

	Valori assoluti (migliaia di unità)	Variazioni congiunturali				Variazioni tendenziali	
		Mag17 Apr17	Mag17 Apr17	Mar-Mag17 Dic16-Feb17	Mar-Mag17 Dic16-Feb17	Mag17 Mag16	Mag17 Mag16
		(assolute)	(percentuali)	(assolute)	(percentuali)	(assolute)	(percentuali)
<b>15-24 ANNI</b>							
Occupati	945	-28	-2,9	2	0,2	-58	-5,8
Disoccupati	554	25	4,8	-40	-7,0	-26	-4,4
Inattivi	4.382	0	0,0	33	0,8	58	1,4
<b>25-34 ANNI</b>							
Occupati	4.093	-20	-0,5	20	0,5	-33	-0,8
Disoccupati	873	28	3,3	-21	-2,3	29	3,5
Inattivi	1.729	-15	-0,9	-15	-0,8	-75	-4,2
<b>35-49 ANNI</b>							
Occupati	9.783	-41	-0,4	-34	-0,3	-175	-1,8
Disoccupati	1.019	19	1,9	-28	-2,7	-16	-1,6
Inattivi	2.672	-1	0,0	-2	-0,1	-81	-2,9
<b>50 ANNI E PIU'</b>							
Occupati	8.103	38	0,5	78	1,0	407	5,3
Disoccupati	482	-29	-5,6	-1	-0,2	-42	-8,1
Inattivi	17.445	19	0,1	27	0,2	25	0,1
Inattivi 50-64 anni	4.708	15	0,3	0	0,0	-31	-0,7

**PROSPETTO 5. TASSI DI OCCUPAZIONE, DISOCCUPAZIONE, INATTIVITÀ E INCIDENZA DEI DISOCCUPATI SULLA POPOLAZIONE PER CLASSI DI ETÀ. Maggio 2017, dati destagionalizzati**

	Valori percentuali	Variazioni congiunturali		Variazioni tendenziali
		(punti percentuali)		
		Mag17 Apr17	Mar-Mag17 Dic16-Feb17	Mag17 Mag16
<b>15-24 ANNI</b>				
Tasso di occupazione	16,1	-0,5	0,0	-0,9
Tasso di disoccupazione	37,0	1,8	-1,7	0,3
Incidenza dei disoccupati sulla popolazione	9,4	0,4	-0,7	-0,4
Tasso di inattività	74,5	0,0	0,6	1,3
<b>25-34 ANNI</b>				
Tasso di occupazione	61,1	-0,2	0,4	0,2
Tasso di disoccupazione	17,6	0,5	-0,4	0,6
Incidenza dei disoccupati sulla popolazione	13,0	0,4	-0,3	0,6
Tasso di inattività	25,8	-0,2	-0,2	-0,8
<b>35-49 ANNI</b>				
Tasso di occupazione	72,6	-0,2	0,1	0,2
Tasso di disoccupazione	9,4	0,2	-0,2	0,0
Incidenza dei disoccupati sulla popolazione	7,6	0,2	-0,2	0,0
Tasso di inattività	19,8	0,0	0,1	-0,2
<b>50-64 ANNI</b>				
Tasso di occupazione	59,2	0,2	0,2	1,4
Tasso di disoccupazione	5,9	-0,4	0,0	-0,8
Incidenza dei disoccupati sulla popolazione	3,7	-0,3	0,0	-0,4
Tasso di inattività	37,1	0,1	-0,2	-1,0

Guardando alla media degli ultimi tre mesi, il tasso di occupazione rimane stabile tra i giovani di 15-24 anni mentre cresce nelle restanti classi di età (con variazioni comprese tra +0,1 punti percentuali per i 35-49enni e +0,4 punti per i 25-34enni). Il tasso di disoccupazione è stabile tra gli over 50, mentre cala nelle restanti classi di età (con variazioni comprese tra -0,2 punti percentuali per i 35-49enni e -1,7 punti per i 15-24enni). Nello stesso periodo il tasso di inattività cresce tra i 15-24enni (+0,6 punti) e i 35-49enni (+0,1 punti) mentre cala di 0,2 punti nelle restanti classi di età.

Nell'arco di un anno il tasso di occupazione cala tra i 15-24enni (-0,9 punti percentuali) mentre cresce nelle altre classi di età (+0,2 punti percentuali per i 25-49enni, +1,4 punti per gli over 50).

Al netto dell'effetto della componente demografica, l'incidenza degli occupati sulla popolazione è in crescita su base annua tra gli ultratrentacinquenni (+0,2% tra i 35-49enni, +2,4% tra i 50-64enni) e in calo tra i giovani di 15-34 anni (-1,0%); si conferma il ruolo predominante degli ultracinquantenni nello spiegare la crescita occupazionale, anche per effetto dell'aumento dell'età pensionabile. Il calo della popolazione tra 15 e 49 anni influisce in modo decisivo sulla variazione dell'occupazione nei dodici mesi in questa fascia di età, accentuando il calo tra i 15-34enni e rendendo la variazione negativa tra i 35-49enni. Al contrario la crescita della popolazione degli ultracinquantenni ne amplifica la crescita occupazionale, con un conseguente aumento del divario generazionale.

**PROSPETTO 6. VARIAZIONE TENDENZIALE OSSERVATA E AL NETTO DELLA COMPONENTE DEMOGRAFICA PER CLASSI DI ETÀ E CONDIZIONE PROFESSIONALE, Maggio 2017.**

	Variazione tendenziale percentuale osservata			Variazione tendenziale percentuale al netto della componente demografica		
	Occupati	Disoccupati	Inattivi	Occupati	Disoccupati	Inattivi
15-34 ANNI	-1,8	0,2	-0,3	-1,0	1,1	0,6
35-49 ANNI	-1,8	-1,6	-2,9	0,2	0,4	-1,0
50-64 ANNI	4,4	-8,8	-0,7	2,4	-10,5	-2,6
15-64 ANNI	0,2	-1,9	-0,9	0,7	-1,2	-0,8

Il tasso di disoccupazione cresce su base annua nelle classi di età più giovani (+0,3 punti percentuali per i 15-24enni, +0,6 punti per i 25-34enni), rimane stabile tra i 35-49enni e cala tra gli ultracinquantenni (-0,8 punti).

La dinamica della popolazione attenua l'aumento dell'incidenza dei disoccupati tra i giovani 15-34enni, rende negativa la variazione tra i 35-49enni e attenua il calo tra gli ultracinquantenni.

Il tasso di inattività cresce tra i giovani di 15-24 anni (+1,3 punti percentuali) e cala nelle restanti classi di età con variazioni comprese tra -0,2 punti per i 35-49enni e -1,0 punti per gli ultracinquantenni.

Il calo della popolazione tra 15 e 49 anni influisce in modo decisivo sulla variazione annua dell'inattività in questa classe di età, amplificando il calo tra i 35-49enni e rendendo la variazione negativa tra i giovani 15-34enni. Al contrario la crescita della popolazione degli ultracinquantenni attenua il calo dell'inattività tra gli over 50.

## Revisioni

Il prospetto che segue riepiloga le revisioni, in termini di differenze tra le variazioni congiunturali, che emergono considerando i dati diffusi con il comunicato odierno e quelli del comunicato precedente.

**PROSPETTO 7. OCCUPATI, DISOCCUPATI, INATTIVI, TASSO DI OCCUPAZIONE, DISOCCUPAZIONE E INATTIVITÀ.** Aprile 2016 – aprile 2017, revisioni delle variazioni congiunturali

Anno	Mese	Occupati	Disoccupati	Inattivi 15-64 anni	Tasso di occupazione 15-64 anni	Tasso di disoccupazione	Tasso di inattività 15-64 anni	
2016	Aprile	0,0	0,0	0,0	0,0	0,0	0,0	
	Maggio	0,0	0,2	-0,1	0,0	0,0	0,0	
	Giugno	0,0	-0,2	0,1	0,0	0,0	0,0	
	Luglio	0,0	0,0	0,0	0,0	0,0	0,0	
	Agosto	0,0	0,0	0,0	0,0	0,0	0,0	
	Settembre	0,0	-0,1	0,0	0,0	0,0	0,0	
	Ottobre	0,0	0,0	0,0	0,0	0,0	0,0	
	Novembre	0,0	0,0	0,0	0,0	0,0	0,0	
	Dicembre	0,0	0,0	0,0	0,0	0,0	0,0	
	2017	Gennaio	0,0	0,0	0,0	0,0	0,0	0,0
		Febbraio	0,0	0,0	0,0	0,0	0,0	0,0
		Marzo	0,0	0,1	0,0	0,0	0,0	0,0
Aprile		-0,1	0,1	0,2	-0,1	0,0	0,1	

## Glossario

**Forze di lavoro:** comprendono le persone occupate e quelle disoccupate.

**Occupati:** comprendono le persone di 15 anni e più che nella settimana di riferimento:

- hanno svolto almeno un'ora di lavoro in una qualsiasi attività che preveda un corrispettivo monetario o in natura;
- hanno svolto almeno un'ora di lavoro non retribuito nella ditta di un familiare nella quale collaborano abitualmente;
- sono assenti dal lavoro (ad esempio, per ferie o malattia). I dipendenti assenti dal lavoro sono considerati occupati se l'assenza non supera tre mesi, oppure se durante l'assenza continuano a percepire almeno il 50% della retribuzione. Gli indipendenti assenti dal lavoro, ad eccezione dei coadiuvanti familiari, sono considerati occupati se, durante il periodo di assenza, mantengono l'attività. I coadiuvanti familiari sono considerati occupati se l'assenza non supera tre mesi.

**Occupati dipendenti permanenti o a tempo indeterminato:** occupati con un rapporto di lavoro dipendente, regolato o meno da contratto, per il quale non è definito alcun termine.

**Occupati dipendenti a termine:** occupati con un rapporto di lavoro dipendente, regolato o meno da contratto, per il quale è espressamente indicato un termine di scadenza.

**Occupati indipendenti:** coloro che svolgono la propria attività lavorativa senza vincoli formali di subordinazione. Sono compresi: imprenditori; liberi professionisti, lavoratori autonomi, coadiuvanti nell'azienda di un familiare (se prestano lavoro nell'impresa senza il corrispettivo di una retribuzione contrattuale come dipendenti), soci di cooperativa, collaboratori (con e senza progetto) e prestatori d'opera occasionali.

**Disoccupati (o in cerca di occupazione):** comprendono le persone non occupate tra i 15 e i 74 anni che:

- hanno effettuato almeno un'azione attiva di ricerca di lavoro nelle quattro settimane che precedono la settimana di riferimento e sono disponibili a lavorare (o ad avviare un'attività autonoma) entro le due settimane successive;
- oppure, inizieranno un lavoro entro tre mesi dalla settimana di riferimento e sarebbero disponibili a lavorare (o ad avviare un'attività autonoma) entro le due settimane successive, qualora fosse possibile anticipare l'inizio del lavoro.

**Inattivi (o non forze di lavoro):** comprendono le persone che non fanno parte delle forze di lavoro, ovvero quelle non classificate come occupate o disoccupate.

**Tasso di occupazione:** rapporto tra gli occupati e la corrispondente popolazione di riferimento.

**Tasso di disoccupazione:** rapporto tra i disoccupati e le corrispondenti forze di lavoro.

**Tasso di attività:** rapporto tra le forze di lavoro e la corrispondente popolazione di riferimento.

**Tasso di inattività:** rapporto tra gli inattivi e la corrispondente popolazione di riferimento (la somma del tasso di attività e del tasso di inattività è pari a 1).

**Dati destagionalizzati:** dati depurati, mediante apposite tecniche statistiche, dalle fluttuazioni attribuibili alla componente stagionale (dovute a fattori meteorologici, consuetudinari, legislativi, ecc.) e, se significativi, dagli effetti di calendario. Questa trasformazione dei dati è la più idonea a cogliere l'evoluzione congiunturale di un indicatore.

**Variazione congiunturale:** variazione rispetto al mese (trimestre) precedente.

**Variazione tendenziale:** variazione rispetto allo stesso mese dell'anno precedente.

**Variazione tendenziale al netto della componente demografica:** variazione tendenziale al netto dell'effetto determinato dalla variazione della popolazione rispetto a 12 mesi prima.

**Settimana di riferimento:** settimana a cui fanno riferimento le informazioni raccolte.

## Nota metodologica

### La rilevazione sulle forze di lavoro

#### Introduzione e quadro normativo

La rilevazione sulle forze di lavoro è una indagine campionaria condotta mediante interviste alle famiglie, il cui obiettivo primario è la stima dei principali aggregati dell'offerta di lavoro, occupati e disoccupati.

Le principali caratteristiche della rilevazione, dagli aspetti metodologici alle definizioni delle variabili e degli indicatori, sono armonizzate a livello europeo, coerentemente con gli standard internazionali definiti dall'ILO e sono definite da specifici regolamenti del Consiglio e della Commissione europea. Il regolamento che istituisce una indagine campionaria armonizzata sulle forze di lavoro nei Paesi dell'Unione europea è il [Regolamento n. 577/98 del Consiglio europeo](#); il [Regolamento n. 1897/2000 della Commissione europea](#) riporta la definizione di disoccupazione e i principi per la formulazione dei quesiti necessari a identificare gli occupati e i disoccupati; successivi regolamenti comunitari definiscono nel dettaglio le variabili dell'indagine.

L'indagine è inserita nel Piano Statistico Nazionale (edizione in vigore: Psn 2014-2016 - aggiornamento 2016) approvato con DPR del 30 agosto 2016, pubblicato nella Gazzetta Ufficiale - serie generale - n. 242 del 15 ottobre 2016.

#### Popolazione di riferimento, unità di rilevazione e di analisi

La popolazione di riferimento è costituita da tutti i componenti delle famiglie residenti in Italia, anche se temporaneamente all'estero. Dalla popolazione di riferimento sono quindi esclusi i membri permanenti delle convivenze: ospizi, brefotrofi, istituti religiosi, caserme, ecc.

L'unità di rilevazione è la famiglia di fatto, definita come insieme di persone coabitanti ed aventi dimora nello stesso comune, legate da vincoli di matrimonio, parentela, affinità, adozione, tutela o da vincoli affettivi.

Unità di analisi nel comunicato stampa mensile "Occupati e disoccupati" è ciascun individuo di 15 anni o più.

#### Il disegno di campionamento

Il disegno campionario è a due stadi, rispettivamente comuni e famiglie, con stratificazione delle unità di primo stadio. Tutti i comuni con popolazione superiore ad una soglia prefissata per ciascuna provincia, detti autorappresentativi, sono presenti nel campione con probabilità pari a uno. I comuni la cui popolazione è al di sotto delle suddette soglie, detti non autorappresentativi, sono raggruppati in strati. Essi entrano nel campione attraverso un meccanismo di selezione casuale che prevede l'estrazione di un comune non autorappresentativo da ciascuno strato. Per ciascun comune campione viene estratto dalla lista anagrafica un campione casuale semplice di famiglie.

Da gennaio 2004 la rilevazione è continua, cioè le informazioni sono rilevate con riferimento a tutte le settimane di ciascun trimestre. Il campione trimestrale è uniformemente ripartito tra i 3 mesi, tenendo conto del numero di settimane che compongono ciascun mese (rispettivamente 4 o 5). Il mese di riferimento è composto dalle settimane, da lunedì a domenica, che cadono per almeno quattro giorni nel mese di calendario.

Circa il 10 per cento dei comuni campione viene ruotato annualmente. Ogni famiglia viene intervistata per due trimestri consecutivi, esce temporaneamente dal campione per i due successivi trimestri, poi viene nuovamente intervistata per altri due trimestri. Ne consegue che circa il 50% delle famiglie sono reintervistate a distanza di 3 mesi e il 50% a distanza di 12 mesi, a meno delle mancate risposte. Complessivamente, ogni famiglia rimane nel campione per un periodo di 15 mesi. Considerando che le transizioni dall'inattività all'occupazione degli individui di età superiore a 74 anni sono pressoché nulle, per ridurre la molestia statistica su questo target di popolazione, dal 1 gennaio 2011 le famiglie composte da soli ultra 74-enni inattivi non vengono reintervistate.



## La raccolta delle informazioni

L'intervista alla famiglia viene effettuata mediante tecnica mista Capi (*Computer assisted personal interview*) e Cati (*Computer assisted telephone interview*). La prima intervista a ciascuna famiglia viene condotta con tecnica Capi, le interviste successive vengono condotte con tecnica Cati (ad eccezione delle famiglie senza telefono o con capofamiglia straniero). In generale l'intervista viene condotta nella settimana successiva a quella di riferimento, o meno frequentemente nelle tre settimane che seguono.

Taluni quesiti della rilevazione, a motivo della difficoltà nella risposta da fornire o della sensibilità dell'argomento trattato, prevedono la facoltà di non rispondere.

Ulteriori informazioni sulla Rilevazione sulle forze di lavoro e il questionario utilizzato per la raccolta dei dati sono disponibili al seguente link: <http://www.istat.it/it/archivio/8263>.

## L'elaborazione dei dati: processo, strumenti e tecniche

Il mese di maggio 2017 va da lunedì 1 maggio 2017 a domenica 28 maggio 2017.

Lo stimatore utilizzato per la produzione delle stime mensili è lo stimatore composto di regressione (*regression composite estimator*)<sup>1</sup>. Si tratta di uno stimatore che può essere efficacemente utilizzato in caso di indagini longitudinali con campione parzialmente sovrapposto e che sfruttando la componente longitudinale migliora l'efficienza sia delle stime di livello sia delle stime di variazioni tra mesi.

Al fine di poter analizzare opportunamente i dati in un'ottica congiunturale, tutti i dati mensili riportati nel comunicato stampa sono sottoposti mensilmente ad una procedura di destagionalizzazione, includendo ogni volta l'ultimo dato disponibile e aggiornando la stima dei modelli. Con riferimento ai soli dati destagionalizzati, pertanto, possono verificarsi variazioni anche nei mesi già consolidati (le cui stime non destagionalizzate sono divenute definitive) che derivano dalla replicazione della procedura di destagionalizzazione con l'aggiunta dell'ultimo dato disponibile.

Per la procedura di destagionalizzazione si utilizza l'algoritmo TRAMO-SEATS, implementato nel software Demetra 2.0.

La dinamica della partecipazione al mercato del lavoro per classi di età risente dei mutamenti demografici che negli anni recenti evidenziano un progressivo invecchiamento della popolazione. In particolare, si osserva il calo della popolazione tra 15 e 49 anni (negli ultimi mesi mediamente circa -1,5% annuo, pari a quasi 400 mila persone) determinato dalla fuoriuscita dalla classe di età delle folte generazioni dei 49enni, non compensata dall'ingresso dei 15enni. Simultaneamente si rileva la crescita della popolazione nella classe 50-64 anni (mediamente +1,8% annuo, pari a oltre 200 mila persone).

Al fine di valutare l'impatto dei mutamenti demografici sulla stima delle variazioni tendenziali di occupati, disoccupati e inattivi per classi di età, è possibile utilizzare tecniche di standardizzazione della composizione per età della popolazione. Mediante tali tecniche le variazioni tendenziali sono state scomposte nella somma di due componenti. La prima componente misura l'effetto che deriva dalle variazioni di popolazione a distanza di 12 mesi, nell'ipotesi che l'unico fattore a determinare un cambiamento nelle stime sia la variazione della popolazione (mentre si ipotizza che rimangano invariate le distribuzioni relative per condizione professionale in ciascuna classe di età considerata). La seconda componente è l'effetto "atteso" sulla variazione tendenziale al netto della componente demografica, nell'ipotesi che il fattore variabile sia la distribuzione relativa per condizione professionale stimata in ciascuna classe di età, mentre si ipotizza che non sia intervenuta alcuna variazione della popolazione rispetto a 12 mesi prima. Le stime delle variazioni tendenziali al netto della componente demografica sono state effettuate per occupati, disoccupati e inattivi, nelle tre classi di età 15-34, 35-49 e 50-64 anni (Prospetto 6).

I dati assoluti rilevati dall'indagine, elaborati all'unità, vengono arrotondati alle migliaia nei valori e nelle variazioni assolute. Le variazioni sono calcolate sui dati all'unità e non su quelli arrotondati alle migliaia. Nelle variazioni percentuali e nei tassi nonché nelle differenze in punti percentuali

<sup>1</sup> Singh, Kennedy e Wu (2001) Regression composite estimation for the Canadian labour force survey with a rotating panel design, Survey Methodology 27, 33-44.

l'arrotondamento è al primo decimale. Le variazioni in punti percentuali tra i tassi vengono calcolate sui tassi con tutti i decimali prima di essere approssimate<sup>2</sup>.

Gli eventi sismici verificatisi a fine ottobre 2016 hanno colpito 13 comuni campione (su un totale di 1270) della Rilevazione sulle forze di lavoro (cfr. Allegati 1 e 2 del decreto legge n. 189/2016, come modificato dalla legge n. 229/2016 per l'elenco completo dei comuni colpiti dagli eventi sismici). E' dunque stato necessario sospendere la rilevazione nei suddetti comuni a seguito delle difficoltà incontrate nelle operazioni di raccolta dei dati. La mancata raccolta di interviste in tali comuni ha determinato un impatto sulle stime in termini di tassi di risposta, soprattutto nelle province e nelle regioni maggiormente colpite dal terremoto. In assenza delle informazioni riguardanti i comuni terremotati, le stime diffuse in data odierna sono da considerarsi provvisorie e suscettibili di possibili revisioni future.

## L'output: principali misure di analisi

La rilevazione sulle forze di lavoro ha l'obiettivo di produrre stime sulla partecipazione al mercato del lavoro.

La popolazione di riferimento viene ripartita in tre gruppi esaustivi e mutualmente esclusivi<sup>3</sup>: gli occupati, coerentemente con gli standard dell'ILO, costituiti dalle persone che hanno svolto almeno un'ora di lavoro retribuita nella settimana di riferimento (oltre alle persone assenti dal lavoro in quella settimana); i disoccupati (o persone in cerca di occupazione), che cercano attivamente un lavoro e sarebbero immediatamente disponibili a iniziare a lavorare; gli inattivi (o non forze di lavoro), che non lavorano e non cercano lavoro (o non sarebbero disponibili a iniziare a lavorare), per esempio perché impegnati negli studi, in pensione, o dediti alla cura della casa e/o della famiglia<sup>4</sup>. Gli occupati e i disoccupati, insieme, costituiscono le forze di lavoro, cioè la parte di popolazione attiva nel mercato del lavoro.

La definizione di disoccupazione e i principi per la formulazione dei quesiti necessari a identificare gli occupati e i disoccupati sono riportati nel [Regolamento della Commissione europea n. 1897/2000](#).

Nel comunicato stampa mensile "Occupati e disoccupati" vengono diffuse le stime dei tre aggregati totali, le disaggregazioni per genere e per classi di età, oltre ad un'analisi degli occupati per posizione professionale e carattere dell'occupazione.

Inoltre, vengono analizzati i tassi di partecipazione al mercato del lavoro. Il tasso di occupazione misura la quota di popolazione che svolge un lavoro: in un'ottica economica rappresenta la parte dell'offerta di lavoro che ha trovato incontro con la domanda, in rapporto alla popolazione. Il tasso di disoccupazione è dato dal rapporto tra i disoccupati e la forza lavoro: rappresenta quindi la quota di forza lavoro che non ha trovato un incontro con la domanda, in rapporto alla forza lavoro stessa. Il tasso di inattività misura la quota di popolazione che non partecipa al mercato del lavoro.

Ulteriori informazioni relative alla partecipazione al mercato del lavoro vengono analizzate su base trimestrale e annuale nel comunicato stampa "Il mercato del lavoro".

## La precisione delle stime

Al fine di valutare l'accuratezza delle stime prodotte da un'indagine campionaria è necessario tenere conto dell'errore campionario che deriva dall'aver osservato la variabile di interesse solo su una parte (campione) della popolazione. Tale errore può essere espresso in termini di errore assoluto (*standard error*) o di errore relativo (cioè l'errore assoluto diviso per la stima, che prende il nome di coefficiente

<sup>2</sup> Ad esempio, nell'attuale comunicato stampa, il tasso di disoccupazione è pari a 11,325 che arrotondato è riportato come 11,3. Il tasso di disoccupazione di aprile 2017 è pari a 11,153 ed è riportato nelle serie storiche mensili allegate al comunicato come 11,2 (Tabella 1 pag. 5). La differenza tra il dato di maggio 2017 e quello di aprile 2017 è pari quindi a 0,172. Date le regole dell'arrotondamento, nel prospetto 2 la variazione in punti percentuali è indicata pari a 0,2 punti percentuali e non 0,1 punti come sarebbe se si considerasse la differenza tra i due tassi già arrotondati.

<sup>3</sup> A motivo dell'innalzamento dell'età dell'obbligo scolastico (legge 296/2006), dal primo trimestre 2007 i dati sugli individui con 15 anni di età non contengono né occupati né disoccupati. Il numero di quindicenni occupati o in cerca di occupazione è tradizionalmente del tutto trascurabile. Il cambiamento normativo non comporta quindi alcuna interruzione delle serie storiche degli indicatori sulla popolazione 15-64 anni.

<sup>4</sup> Per le definizioni dettagliate si veda il glossario.

di variazione, CV). In questo paragrafo, per ciascuna delle principali variabili di interesse, sono riportati la stima puntuale e l'errore relativo ad essa associato.

**PROSPETTO A. ERRORI RELATIVI DELLE STIME NON DESTAGIONALIZZATE DEI PRINCIPALI INDICATORI**

Maggio 2017

	Stima puntuale	Errore relativo (CV)
Occupati (migliaia di unità)	23.001	0,003109
Disoccupati (migliaia di unità)	2.870	0,018480
Inattivi 15-64 anni (migliaia di unità)	13.488	0,004949
Tasso di occupazione 15-64 anni (valore percentuale)	57,73	0,003015
Tasso di disoccupazione (valore percentuale)	11,09	0,018156
Tasso di inattività 15-64 anni (valore percentuale)	34,75	0,004949

A partire da questi è possibile costruire l'intervallo di confidenza che, con un prefissato livello di fiducia, contiene al suo interno il valore vero, ma ignoto, del parametro oggetto di stima. L'intervallo di confidenza è calcolato aggiungendo e sottraendo alla stima puntuale il suo errore campionario assoluto, moltiplicato per un coefficiente che dipende dal livello di fiducia; considerando il tradizionale livello di fiducia del 95%, il coefficiente corrispondente è pari a 1,96.

Nel prospetto A si riportano gli errori relativi (CV) delle stime non destagionalizzate dei principali indicatori riferiti al mese di maggio 2017.

Nella pagina web del comunicato stampa è disponibile il file excel che riporta la tabella completa degli errori relativi riferiti alle stime mensili non destagionalizzate dei principali indicatori, calcolati a partire da gennaio 2004.

I principali Istituti di statistica non pubblicano errori campionari riferiti a stime destagionalizzate. In alcuni casi sono pubblicati gli errori campionari delle stime non destagionalizzate ritenendo che questi siano del tutto simili a quelli riferiti alle corrispondenti stime destagionalizzate. L'Istat sta conducendo studi al fine di verificare se tale approccio sia applicabile anche agli indicatori diffusi dall'Istituto.

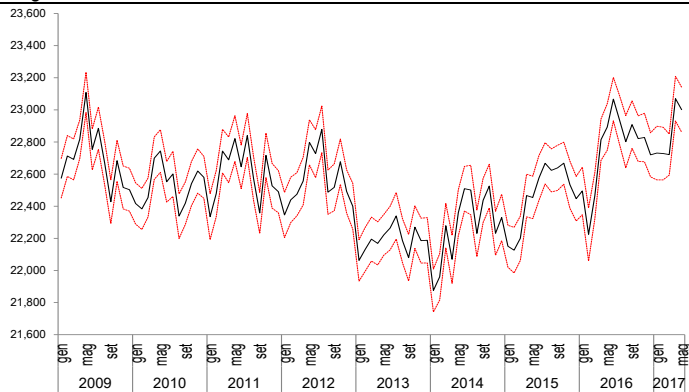
Attraverso semplici calcoli, è possibile ricavare gli intervalli di confidenza con livello di fiducia pari al 95% (=0,05). Tali intervalli comprendono pertanto i parametri ignoti della popolazione con probabilità pari a 0,95. Nel prospetto seguente sono illustrati i calcoli per la costruzione dell'intervallo di confidenza della stima degli occupati e del tasso di disoccupazione.

**PROSPETTO B. CALCOLO ESEMPLIFICATIVO DELL'INTERVALLO DI CONFIDENZA. Maggio 2017**

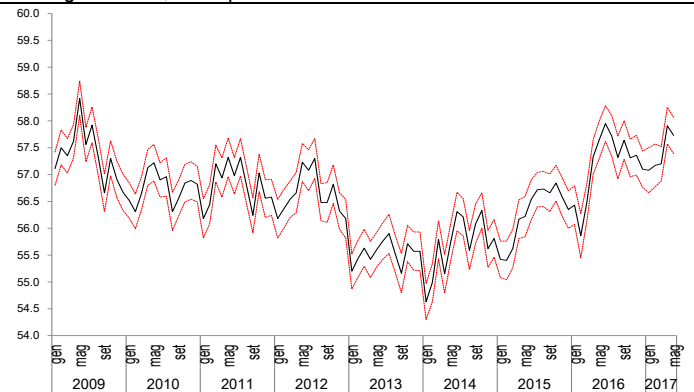
	Occupati (migliaia di unità)	Tasso di disoccupazione (%)
Stima puntuale:	23.001	11,09
Errore relativo (CV)	0,003109	0,018156
Stima intervallare		
Semi ampiezza dell'intervallo:	$(23.001 \times 0,003109) \times 1,96 = \mathbf{140}$	$(11,09 \times 0,018156) \times 1,96 = \mathbf{0,39}$
Limite inferiore dell'intervallo di confidenza:	$23.001 - 140 = \mathbf{22.861}$	$11,09 - 0,39 = \mathbf{10.70}$
Limite superiore dell'intervallo di confidenza:	$23.001 + 140 = \mathbf{23.141}$	$11,09 + 0,39 = \mathbf{11,48}$

Di seguito si riportano i grafici degli intervalli di confidenza dei principali indicatori da gennaio 2009 a maggio 2017. Nel file excel allegato è disponibile l'intera serie da gennaio 2004.

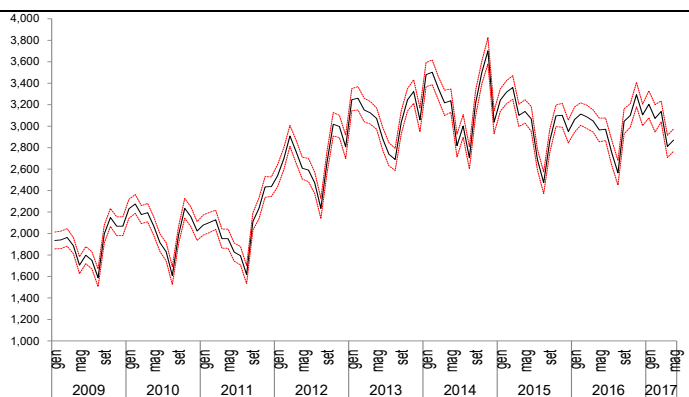
**OCCUPATI: STIMA PUNTUALE E INTERVALLO DI CONFIDENZA.** Gennaio 2009 – maggio 2017, dati non destagionalizzati, valori assoluti in migliaia di unità



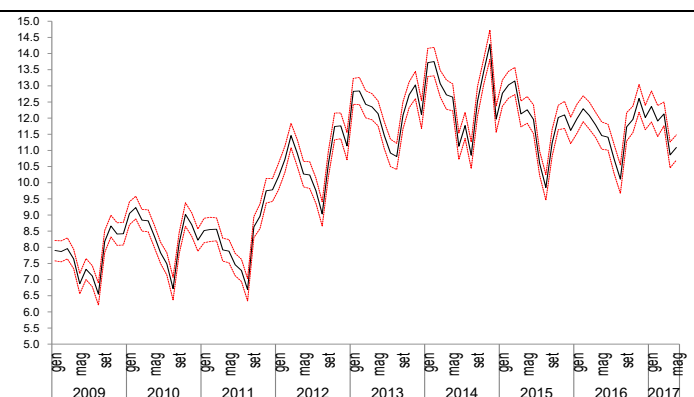
**TASSO DI OCCUPAZIONE 15-64 ANNI: STIMA PUNTUALE E INTERVALLO DI CONFIDENZA.** Gennaio 2009 - maggio 2017, dati non destagionalizzati, valori percentuali



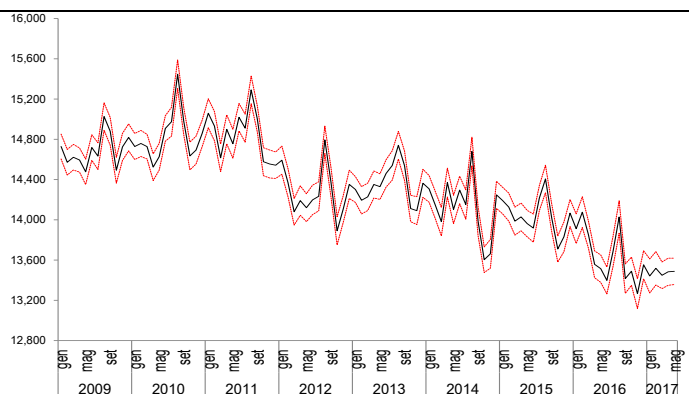
**DISOCCUPATI: STIMA PUNTUALE E INTERVALLO DI CONFIDENZA.** Gennaio 2009 - maggio 2017, dati non destagionalizzati, valori assoluti in migliaia di unità.



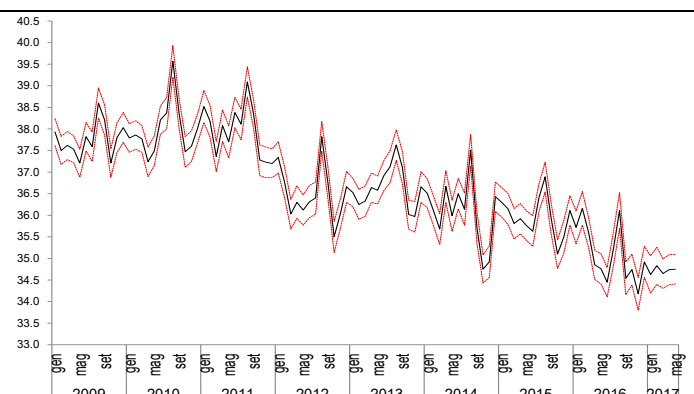
**TASSO DI DISOCCUPAZIONE: STIMA PUNTUALE E INTERVALLO DI CONFIDENZA.** Gennaio 2009 - maggio 2017, dati non destagionalizzati, valori percentuali.



**INATTIVI 15-64 ANNI: STIMA PUNTUALE E INTERVALLO DI CONFIDENZA.** Gennaio 2009 - maggio 2017, dati non destagionalizzati, valori assoluti in migliaia di unità.



**TASSO DI INATTIVITÀ 15-64 ANNI: STIMA PUNTUALE E INTERVALLO DI CONFIDENZA.** Gennaio 2009 - maggio 2017, dati non destagionalizzati, valori percentuali.



## La revisione dei dati

Le stime mensili sono diffuse a circa 30 giorni dal mese di riferimento, in forma provvisoria. Successivamente, quando vengono prodotte le stime trimestrali (a circa 60 giorni dal trimestre), le stime non destagionalizzate dei tre mesi vengono ricalcolate e diventano così definitive. Le stime mensili non destagionalizzate vengono dunque riviste una sola volta, in occasione della diffusione del primo mese successivo al trimestre di riferimento.

Le serie mensili destagionalizzate vengono stimate ogni mese includendo l'ultimo dato disponibile e aggiornando la stima dei parametri dei modelli (*partial concurrent approach*). Con riferimento ai dati destagionalizzati, pertanto, si osservano revisioni tutti i mesi. In occasione della diffusione dei dati riferiti al mese di gennaio di ciascun anno, vengono scelti i nuovi modelli per la destagionalizzazione.

## Informazioni sulla riservatezza dei dati

I dati raccolti dalla rilevazione sulle forze lavoro sono tutelati dal segreto statistico e sottoposti alla normativa sulla protezione dei dati personali. Questi possono essere utilizzati, anche per successivi trattamenti, esclusivamente per fini statistici dai soggetti del Sistema statistico nazionale e possono, altresì, essere comunicati per finalità di ricerca scientifica alle condizioni e secondo le modalità previste dall'art. 7 del Codice di deontologia per il trattamento di dati personali effettuato nell'ambito del Sistema statistico nazionale e dal regolamento comunitario n. 831/2002. Le stime diffuse in forma aggregata, sono tali da non poter risalire ai soggetti che hanno fornito i dati o a cui si riferiscono.

## Copertura e dettaglio territoriale

Le stime del comunicato mensile "Occupati e disoccupati" sono disponibili solo per l'intero territorio nazionale. Le stime trimestrali del comunicato "Il mercato del lavoro" sono prodotte anche per le macroripartizioni geografiche e per le regioni. Le stime annue sono prodotte anche per le province.

## Tempestività

Le stime mensili sono prodotte a circa 30 giorni dal mese di riferimento, in forma provvisoria, perché basate su una parte del campione riferito al mese (oltre 19 mila famiglie, pari a oltre 44 mila individui, per il mese di maggio 2017) e vengono diffuse contestualmente ai dati mensili sulla disoccupazione da parte di Eurostat.

Successivamente, quando vengono prodotte le stime trimestrali (a circa 60 giorni dal trimestre), le stime dei tre mesi vengono ricalcolate sull'intero campione riferito a ciascun mese e diventano così definitive.

## Diffusione

I dati mensili sia destagionalizzati sia non destagionalizzati sono disponibili sul data warehouse [I.Stat](#), alla sezione "[Lavoro e retribuzioni/Offerta di lavoro](#)". Le serie mensili relative all'occupazione dipendente e indipendente e quelle relative alla partecipazione al mercato del lavoro per classi di età, sono disponibili nella pagina web del comunicato stampa "Occupati e disoccupati" nel file excel "Serie storiche", in attesa di essere caricate nel data warehouse.

Oltre alle stime mensili, a partire dai dati della rilevazione sulle forze lavoro vengono prodotte anche stime trimestrali (e annue) diffuse mediante il comunicato stampa "[Il mercato del lavoro](#)" a circa 70 giorni dal trimestre di riferimento. Anche i dati trimestrali e annui sono disponibili nel data warehouse.

Nel data warehouse I.Stat sono riportate le serie storiche della rilevazione continua sulle forze lavoro dal 2004. Inoltre sono riportate serie storiche ricostruite dei principali indicatori dal 1977, ricalcolate al fine di eliminare i break causati dalle modifiche introdotte nell'indagine nel corso del tempo, utili al fine di analizzare le tendenze di lungo periodo del mercato del lavoro. Dati precedenti al 1977, in particolare dal 1959, anno di avvio dell'indagine sulle forze lavoro, sono presenti nella banca dati Serie storiche <http://www.istat.it/it/prodotti/banche-dati/serie-storiche>.

Vengono inoltre diffusi i file dei microdati trimestrali (il file contenente i dati elementari rilevati nel corso dell'indagine), a circa 70 giorni dal trimestre di riferimento (<http://www.istat.it/it/prodotti/microdati>).