

III trimestre 2011

CONTO ECONOMICO TRIMESTRALE DELLE AMMINISTRAZIONI PUBBLICHE

Indebitamento, saldo primario, saldo corrente, entrate totali, uscite totali

■ Con la pubblicazione dei dati del terzo trimestre del 2011 l'Istat diffonde le nuove serie storiche dei Conti Economici Trimestrali delle Amministrazioni Pubbliche, elaborate in base alla classificazione delle attività economiche Ateco 2007. Le informazioni qui presentate sono coerenti con i conti economici annuali delle Amministrazioni Pubbliche aggiornati per il periodo 1990-2010 e pubblicati il 2 dicembre 2011.

■ Nel terzo trimestre 2011 l'indebitamento netto delle Amministrazioni Pubbliche (AP)¹ (dati grezzi) è stato pari al 2,7% del Prodotto interno lordo (Pil), valore inferiore di 0,8 punti percentuali rispetto a quello registrato nel corrispondente trimestre del 2010. Nei primi nove mesi del 2011 si è registrato un rapporto tra indebitamento netto e Pil pari al 4,3%, inferiore di 0,3 punti percentuali rispetto al corrispondente periodo dell'anno precedente.

■ Nel terzo trimestre 2011 il saldo primario (indebitamento al netto degli interessi passivi) è risultato positivo e pari a 6.615 milioni di euro. L'incidenza sul Pil è stata dell'1,7%. Il saldo corrente (risparmio) è stato pari a -494 milioni di euro (era stato -2.084 milioni di euro nel corrispondente trimestre dell'anno precedente), con un'incidenza negativa sul Pil dello 0,1%.

■ Nel terzo trimestre 2011 le uscite totali sono diminuite, in termini tendenziali, dello 0,4%. Le uscite correnti sono aumentate dello 0,5%, mentre quelle in conto capitale sono diminuite del 12,1%.

■ Nei primi nove mesi del 2011 le uscite totali sono aumentate dell'1,1% in termini tendenziali, mostrando un'incidenza sul Pil del 47,5% (47,8% nel corrispondente periodo del 2010).

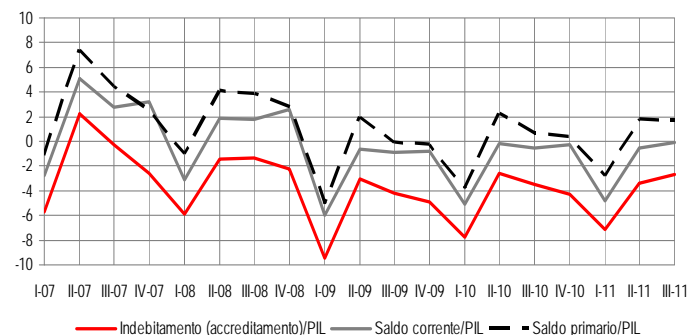
■ Le entrate totali nel terzo trimestre del 2011 sono cresciute, in termini tendenziali dell'1,4%. Le entrate

correnti sono aumentate dell'1,4%, quelle in conto capitale del 2,8%.

■ Nei primi nove mesi del 2011, le entrate totali sono aumentate dell'1,6% in termini tendenziali, mostrando un'incidenza sul Pil del 43,2%, invariata rispetto al corrispondente periodo del 2010.

FIGURA 1. SALDI DI FINANZA PUBBLICA

I trimestre 2007-III trimestre 2011, valori percentuali sul Pil



Prossima diffusione: 4 aprile 2012

¹ L'indebitamento netto delle AP qui presentato differisce da quello calcolato ai fini della Notifica dei parametri di Maastricht per il diverso trattamento delle operazioni di swap (Cfr. Nota metodologica).

L'andamento dei saldi di finanza pubblica

Nel terzo trimestre del 2011, l'indebitamento netto delle AP in rapporto al Pil² è stato pari al 2,7% (3,5% nel corrispondente trimestre del 2010) (Figura 1 e Prospetto 1). Complessivamente, nei primi nove mesi del 2011 si è registrato un indebitamento netto pari al 4,3% del Pil, in miglioramento di 0,3 punti percentuali rispetto al corrispondente periodo dell'anno precedente.

Il saldo primario (indebitamento al netto degli interessi passivi) è risultato positivo e pari a 6.615 milioni di euro (+2.148 milioni di euro nel corrispondente trimestre del 2010). Nei primi nove mesi del 2011 si è registrato un saldo primario positivo pari allo 0,3% del Pil, in miglioramento rispetto al -0,3% dello stesso periodo del 2010.

PROSPETTO 1. INDICATORI TRIMESTRALI DI FINANZA PUBBLICA.

I trimestre 2008-III trimestre 2011, valori percentuali

	Entrate totali/Pil	Uscite totali/Pil	Uscite totali al netto interessi/Pil	Indebitamento (accreditamento)/ Pil	Saldo corrente/Pil	Saldo primario/Pil
DATI TRIMESTRALI						
I trim 08	39,8	45,8	40,9	-5,9	-3,1	-1,0
II trim 08	44,9	46,3	40,8	-1,4	1,9	4,1
III trim 08	44,2	45,5	40,4	-1,3	1,8	3,8
IV trim 08	54,2	56,5	51,4	-2,2	2,6	2,8
I trim 09	39,9	49,4	45,0	-9,5	-6,0	-5,1
II trim 09	46,3	49,3	44,3	-3,0	-0,6	2,0
III trim 09	44,1	48,2	44,1	-4,2	-0,9	-0,1
IV trim 09	54,1	59,1	54,4	-4,9	-0,8	-0,3
I trim 10	40,6	48,4	44,4	-7,8	-5,1	-3,8
II trim 10	45,1	47,7	42,9	-2,6	-0,2	2,2
III trim 10	43,8	47,3	43,2	-3,5	-0,5	0,6
IV trim 10	52,9	57,1	52,5	-4,3	-0,3	0,4
I trim 11	41,4	48,5	44,2	-7,1	-4,8	-2,8
II trim 11	44,3	47,7	42,5	-3,4	-0,5	1,8
III trim 11	43,7	46,4	42,0	-2,7	-0,1	1,7
DATI CUMULATI						
I trim 08	39,8	45,8	40,9	-5,9	-3,1	-1,0
II trim 08	42,4	46,0	40,8	-3,6	-0,6	1,6
III trim 08	43,0	45,9	40,7	-2,8	0,2	2,3
IV trim 08	45,9	48,6	43,5	-2,7	0,8	2,5
I trim 09	39,9	49,4	45,0	-9,5	-6,0	-5,1
II trim 09	43,1	49,3	44,6	-6,2	-3,2	-1,5
III trim 09	43,4	49,0	44,5	-5,5	-2,5	-1,0
IV trim 09	46,3	51,6	47,1	-5,4	-2,0	-0,8
I trim 10	40,6	48,4	44,4	-7,8	-5,1	-3,8
II trim 10	42,9	48,1	43,7	-5,1	-2,6	-0,7
III trim 10	43,2	47,8	43,5	-4,6	-1,9	-0,3
IV trim 10	45,8	50,3	45,9	-4,5	-1,5	-0,1
I trim 11	41,4	48,5	44,2	-7,1	-4,8	-2,8
II trim 11	42,9	48,1	43,3	-5,2	-2,6	-0,4
III trim 11	43,2	47,5	42,9	-4,3	-1,8	0,3

² Per una corretta lettura dei dati si fa presente che i valori degli aggregati del conto trimestrale delle Amministrazioni pubbliche sono grezzi; i confronti temporali sono dunque possibili rispetto al corrispondente trimestre dell'anno precedente e non al trimestre precedente.

Nel terzo trimestre 2011, il saldo corrente (risparmio) è risultato negativo per 494 milioni di euro, in miglioramento rispetto ai -2.084 milioni di euro registrati nel corrispondente trimestre dell'anno precedente (Prospetto 2). L'incidenza sul Pil è stata di -0,1%, a fronte di un valore di -0,5% registrato nel corrispondente trimestre del 2010. Complessivamente, nei primi nove mesi del 2011 il saldo corrente in rapporto al Pil è stato negativo e pari all'1,8% (-1,9% nel corrispondente periodo del 2010).

Entrate e uscite

Nel terzo trimestre 2011, le uscite totali sono diminuite dello 0,4% rispetto al corrispondente trimestre del 2010 (Prospetto 2). Il loro valore in rapporto al Pil (Figura 2 e Prospetto 1) si è ridotto in termini tendenziali di 0,9 punti percentuali (46,4% contro 47,3%). Complessivamente, nei primi nove mesi del 2011 l'incidenza delle uscite totali sul Pil è stata pari al 47,5%, in riduzione di 0,3 punti percentuali rispetto al corrispondente periodo del 2010.

Le uscite correnti hanno registrato, nel terzo trimestre 2011, un aumento tendenziale dello 0,5%, risultante da una riduzione dell'1,3% dei redditi da lavoro dipendente, da una contrazione dello 0,9% dei consumi intermedi, da aumenti dell'1,6% delle prestazioni sociali in denaro e dell'8,1% degli interessi passivi; le altre uscite correnti sono diminuite del 3,7%. Le uscite in conto capitale sono diminuite del 12,1% in termini tendenziali; in particolare, gli investimenti fissi lordi si sono ridotti del 17,1% e le altre uscite in conto capitale del 4,1%.

PROSPETTO 2. CONTO TRIMESTRALE DELLE AMMINISTRAZIONI PUBBLICHE
I trimestre 2010-III trimestre 2011

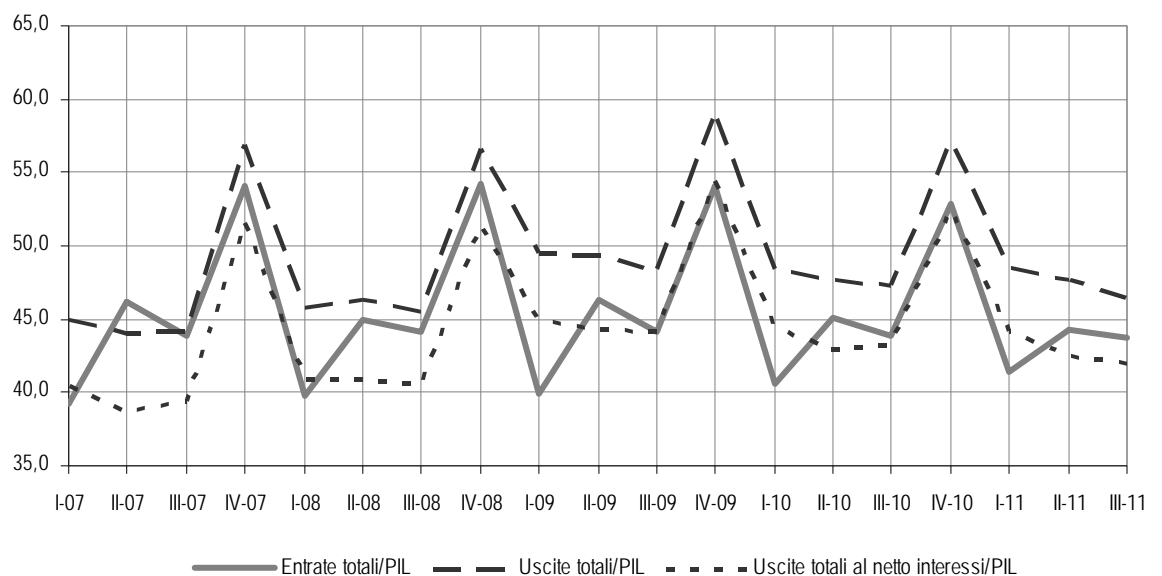
VOCI ECONOMICHE	Lug-Set '10	Lug-Set '11	Lug-Set '11 Lug-Set '10	Gen-Set'11(*) Gen-Set '10
	in milioni di euro		variazioni %	
USCITE				
Redditi da lavoro dipendente	38.732	38.228	-1,3	-0,9
Consumi intermedi	22.086	21.883	-0,9	0,8
Prestazioni sociali in denaro	69.661	70.763	1,6	2,4
Altre uscite correnti	23.294	22.431	-3,7	-2,2
Uscite correnti al netto interessi	153.773	153.305	-0,3	0,6
Interessi passivi	15.727	16.997	8,1	9,4
Totale uscite correnti	169.500	170.302	0,5	1,5
Investimenti fissi lordi	7.978	6.612	-17,1	-8,8
Altre uscite in c/capitale	4.932	4.730	-4,1	2,5
Totale uscite in c/capitale	12.910	11.342	-12,1	-4,6
Totale uscite	182.410	181.644	-0,4	1,1
ENTRATE				
Imposte dirette	52.314	51.681	-1,2	0,2
Imposte indirette	51.916	54.006	4,0	2,7
Contributi sociali	51.642	52.448	1,6	1,5
Altre entrate correnti	11.544	11.673	1,1	5,9
Totale entrate correnti	167.416	169.808	1,4	1,8
Imposte in c/capitale	752	772	2,7	-11,4
Altre entrate in c/capitale	663	682	2,9	-22,8
Totale entrate in c/capitale	1.415	1.454	2,8	-16,7
Totale entrate	168.831	171.262	1,4	1,6
Saldo corrente	-2.084	-494		
Indebitamento (-) o accreditamento (+)	-13.579	-10.382		
Saldo primario	2.148	6.615		

(*) Eventuali differenze tra i dati trimestrali e dati annuali dipendono da arrotondamenti.

Nel terzo trimestre 2011, le entrate totali sono aumentate in termini tendenziali dell'1,4% (Prospetto 2), mentre la loro incidenza sul Pil è stata pari al 43,7%, in lieve riduzione rispetto al 43,8% del corrispondente trimestre del 2010 (Figura 2 e Prospetto 1). Nei primi nove mesi del 2011, l'incidenza delle entrate totali sul Pil è stata pari al 43,2%, lo stesso valore registrato nel corrispondente periodo del 2010.

Le entrate correnti hanno registrato, nel terzo trimestre 2011, un aumento tendenziale dell'1,4%, come risultato di una riduzione delle imposte dirette (-1,2%) e di un aumento delle imposte indirette (+4,0%), dei contributi sociali (+1,6 %) e delle altre entrate correnti (+1,1%). Le entrate in conto capitale sono risultate in aumento del 2,8%: le imposte in conto capitale sono cresciute del 2,7% e le altre entrate in conto capitale del 2,9%.

FIGURA 2. ENTRATE ED USCITE DELLE AMMINISTRAZIONI PUBBLICHE
I trimestre 2007-III trimestre 2011, valori percentuali



Glossario

Indebitamento netto delle Amministrazioni pubbliche: saldo contabile tra le entrate e le uscite del conto delle Amministrazioni pubbliche.

Saldo corrente: saldo contabile tra le entrate correnti e le uscite correnti.

Saldo primario: al indebitamento netto meno spese per interessi passivi.

Variazione tendenziale: variazione percentuale rispetto allo stesso trimestre dell'anno precedente

Dati grezzi: dati non depurati delle fluttuazioni stagionali dovute a fattori legislativi, consuetudinari, meteorologici ecc.

Dati trimestrali cumulati: dati ottenuti sommando i dati del trimestre corrente a quelli dei trimestri precedenti dello stesso anno

Link utili

Eurostat raccoglie i dati, i prodotti e i Regolamenti comunitari del settore agli indirizzi:

http://epp.eurostat.ec.europa.eu/portal/page/portal/government_finance_statistics/data/database

http://epp.eurostat.ec.europa.eu/portal/page/portal/government_finance_statistics/methodology/ES_A_95