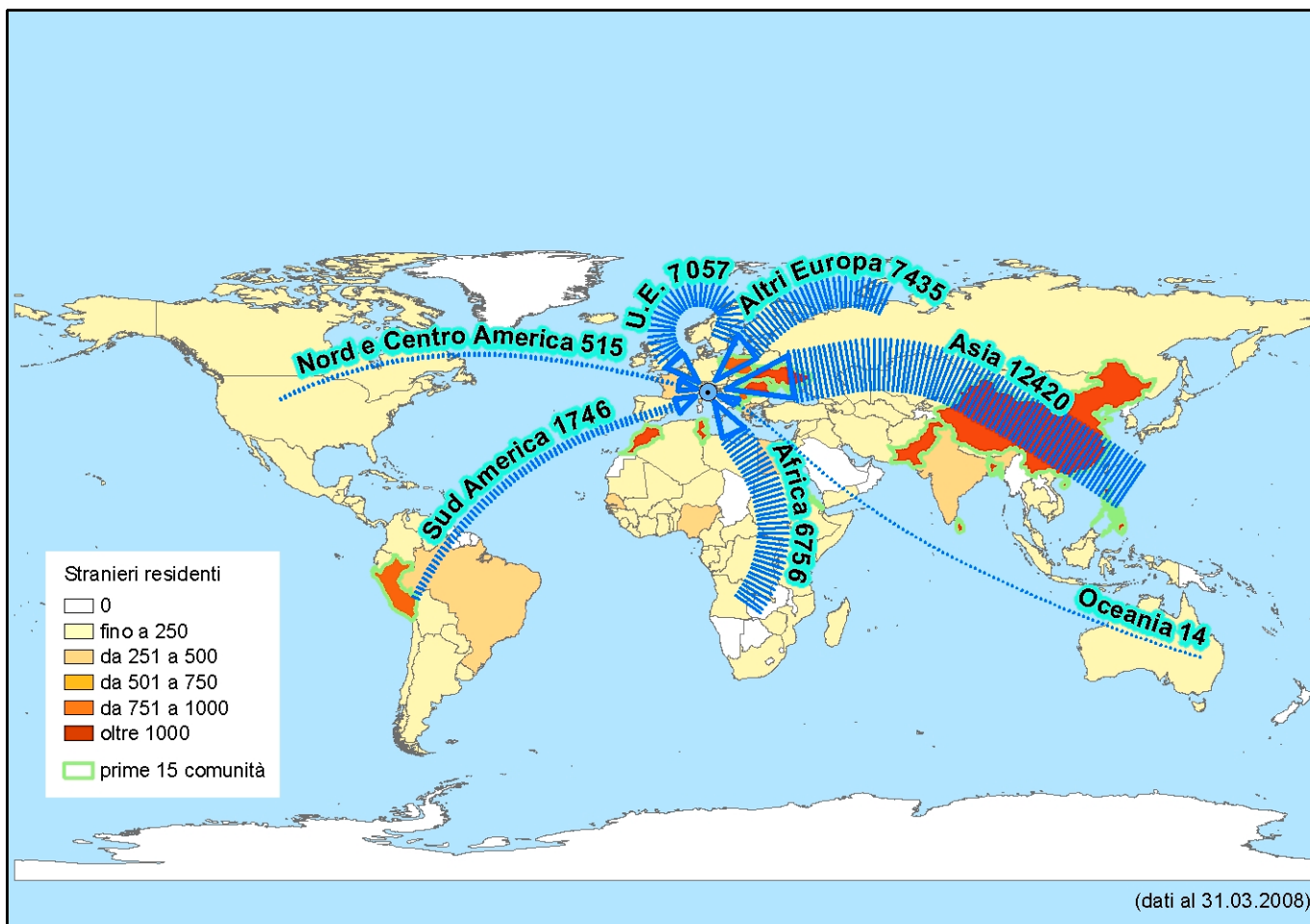




Comune di Bologna
Settore Programmazione, Controlli e Statistica

Cittadini stranieri a Bologna - *le tendenze più recenti*



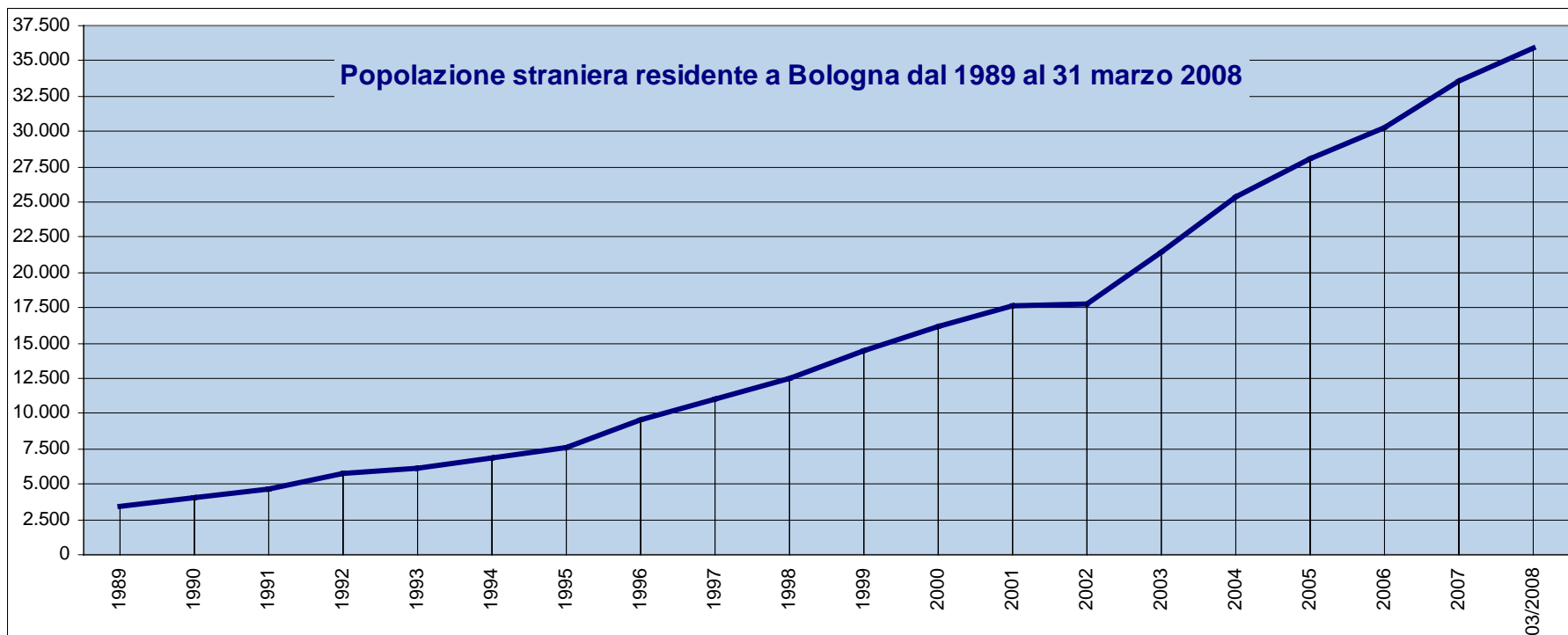
22 maggio 2008

Direttore: *Gianluigi Bovini*

Redazione: *Franco Chiarini, Brigitta Guarasci*

Mappa in copertina: *Fabrizio Dell'Atti*

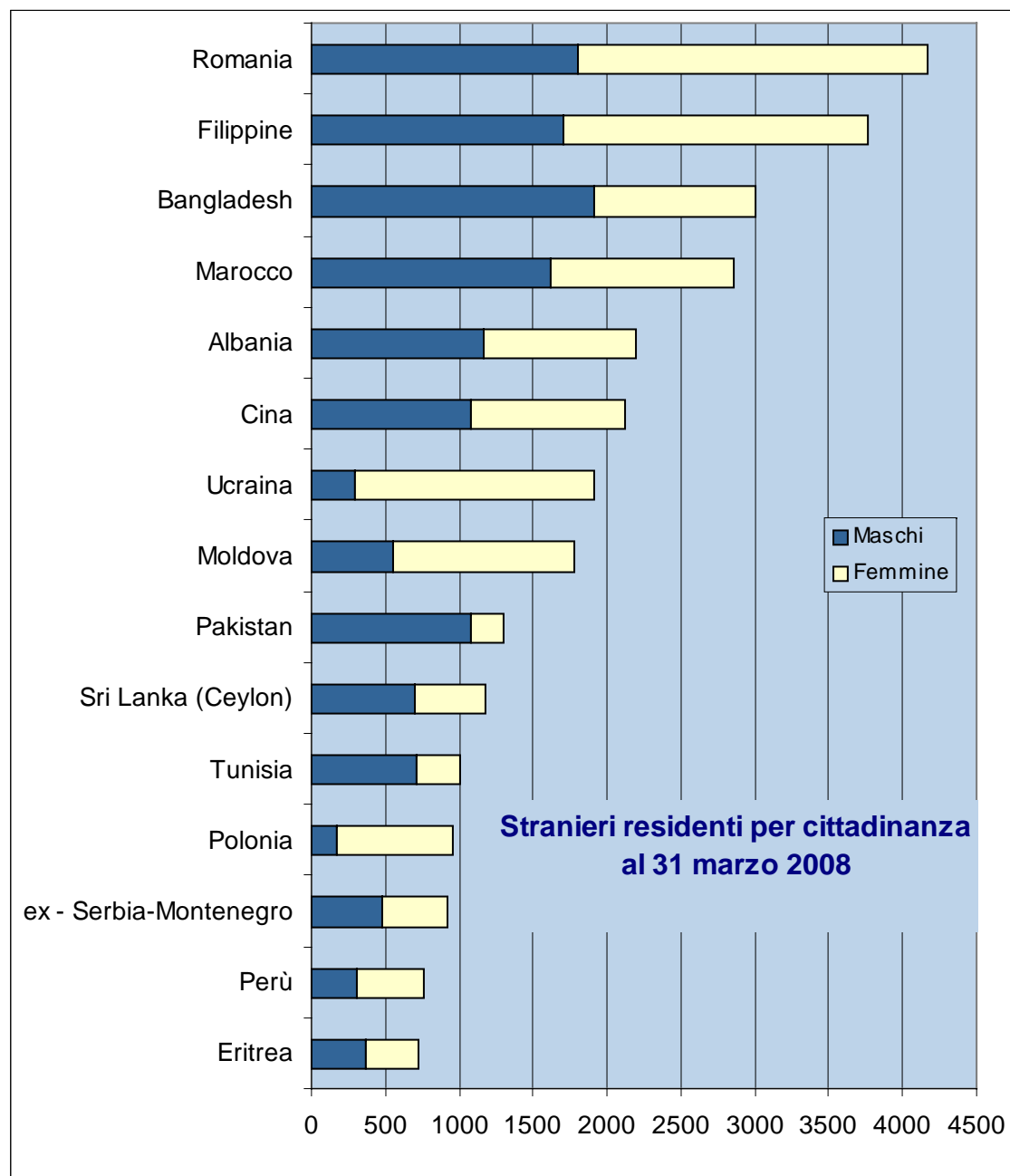
Quasi 36.000 cittadini stranieri residenti a Bologna al 31 marzo 2008



1989	1990	1991	1992	1993	1994	1995	1996	1997	1998	1999	2000	2001	2002	2003	2004	2005	2006	2007	03/2008
3.402	4.063	4.704	5.797	6.144	6.833	7.576	9.533	10.979	12.490	14.439	16.190	17.670	17.807	21.413	25.385	28.112	30.319	33.602	35.951

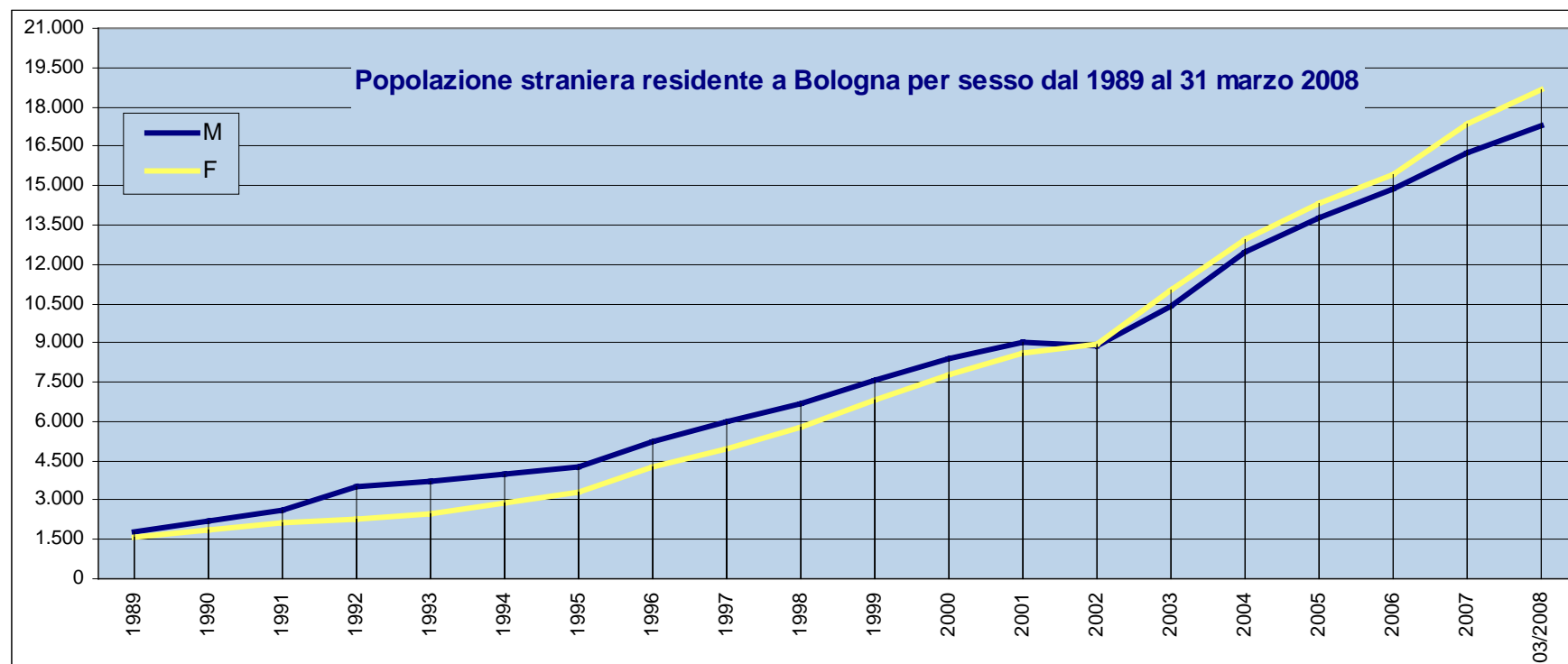
La popolazione con cittadinanza straniera residente nel Comune di Bologna a marzo 2008 sfiora le 36.000 unità, con un aumento rispetto a marzo dell'anno precedente di 4.511 persone (+14,3%). In dieci anni gli stranieri residenti sono più che triplicati e la loro incidenza sul totale della popolazione si avvicina al 10%.

Le 15 cittadinanze più diffuse



Le nazionalità più rappresentate sono la Romania (4.171 unità) che a poco più di un anno dall'entrata nell'Unione Europea ha scalato ben cinque posizioni, sottraendo il primo posto alle Filippine che invece si attestano a 3.760 residenti. Anche il Bangladesh (3.010) supera il Marocco (2.862), che scende al quarto posto seguito da Albania (2.195 unità) e Cina (2.124). Al settimo e ottavo posto vi sono altri due paesi dell'est europeo che stanno rapidamente affermandosi: l'Ucraina e la Moldova (rispettivamente 1.916 e 1.779 residenti). Chiudono la top ten il Pakistan e lo Sri Lanka.

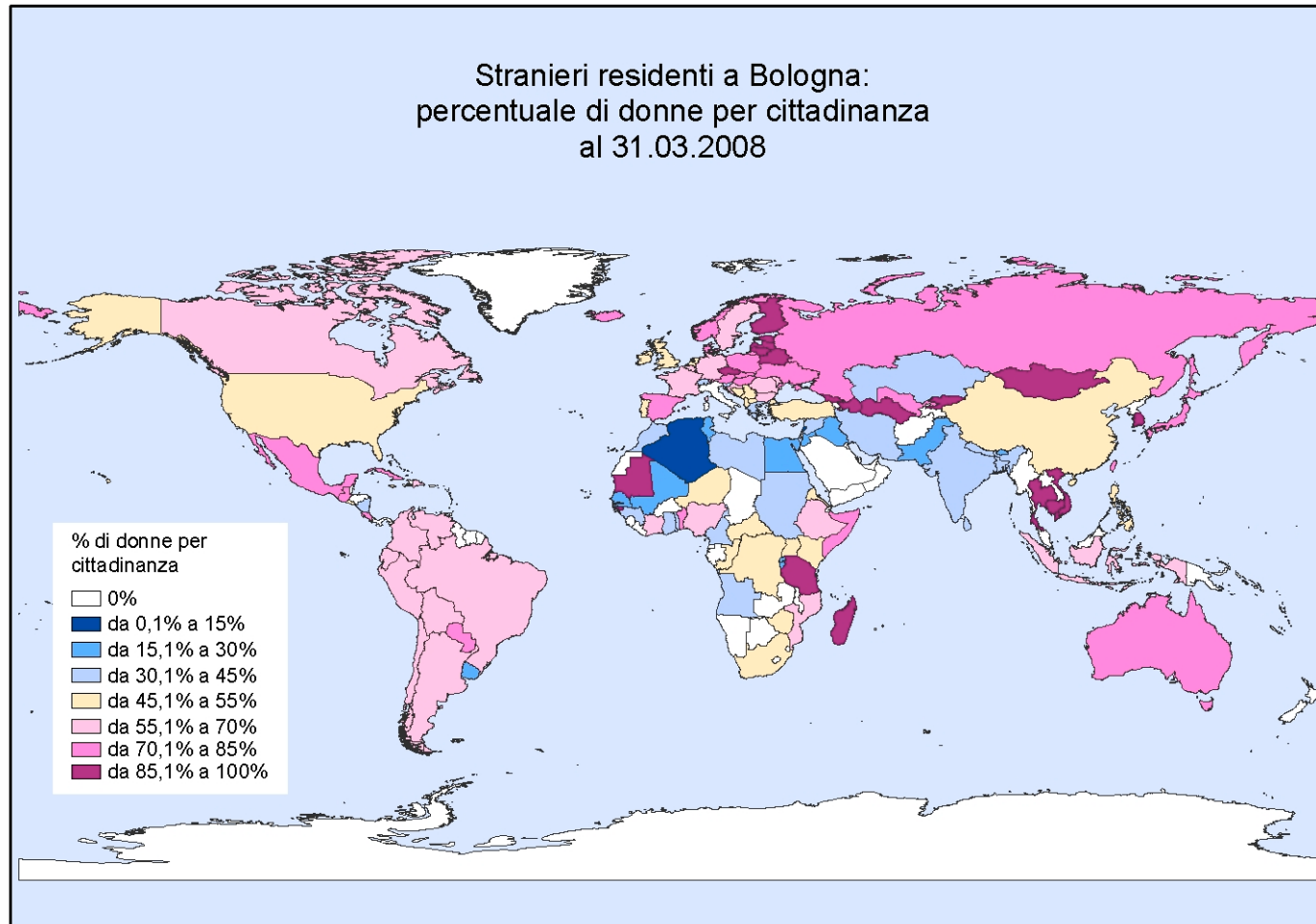
Dal 2002 le donne straniere sono più numerose degli uomini



	1989	1990	1991	1992	1993	1994	1995	1996	1997	1998	1999	2000	2001	2002	2003	2004	2005	2006	2007	03/2008
M	1.802	2.176	2.587	3.523	3.684	3.961	4.270	5.260	5.993	6.686	7.606	8.385	9.034	8.876	10.425	12.466	13.787	14.898	16.257	17.276
F	1.600	1.887	2.117	2.274	2.460	2.872	3.306	4.273	4.986	5.804	6.833	7.805	8.636	8.931	10.988	12.919	14.325	15.421	17.345	18.675

Fra gli stranieri residenti al 31 marzo 2008 le donne sono la maggioranza (18.675 contro 17.276 uomini) e rappresentano il 51,9% dei residenti con cittadinanza estera, anche se notevoli differenze si riscontrano ancora tra le varie nazionalità.

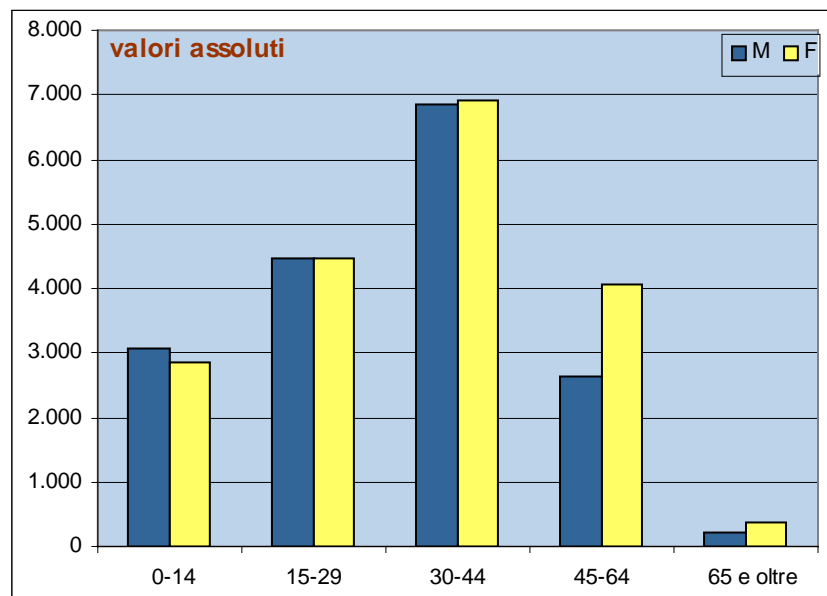
La composizione per genere è assai differenziata a seconda della provenienza



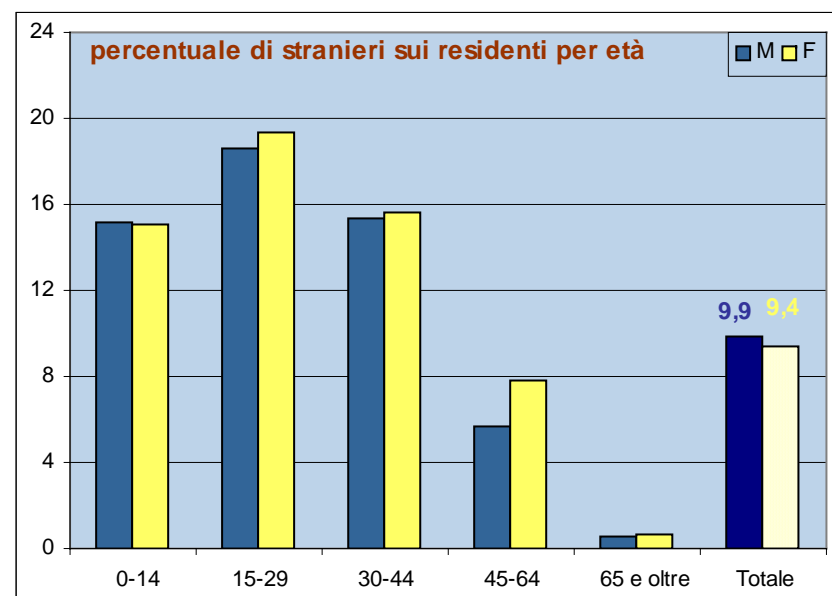
Vi è una spiccata prevalenza femminile tra le cittadinanze dell'Europa orientale, mentre sono a maggioranza maschile quelle del medio ed estremo oriente, nonché dell'Africa centro-settentrionale.

La popolazione straniera è molto giovane con un'età media di 32 anni

Popolazione straniera residente a Bologna per grandi classi di età e sesso al 31 marzo 2008



	0-14	15-29	30-44	45-64	65 e oltre	Totale
M	3.083	4.466	6.858	2.640	229	17.276
F	2.868	4.460	6.912	4.060	375	18.675
Totale	5.951	8.926	13.770	6.700	604	35.951

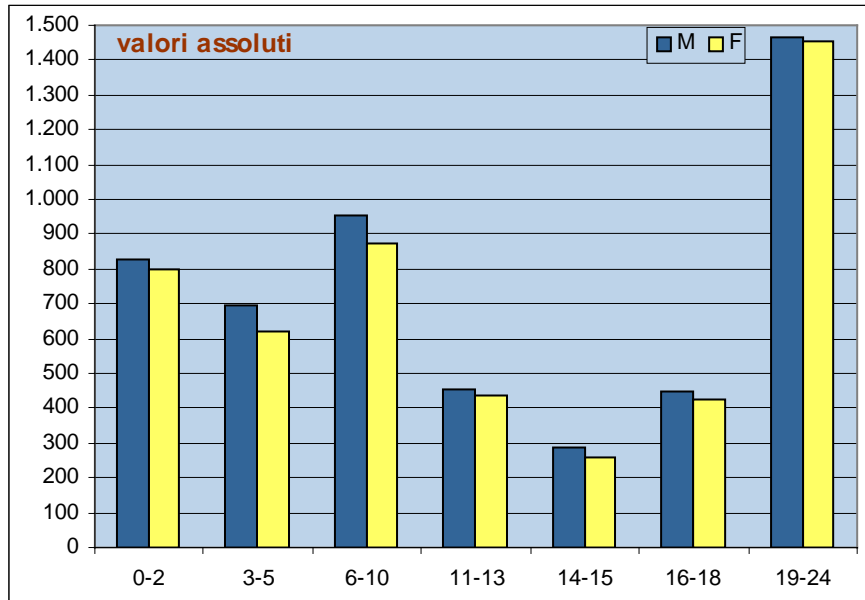


	0-14	15-29	30-44	45-64	65 e oltre	Totale
M	15,1	18,6	15,3	5,7	0,6	9,9
F	15,1	19,4	15,6	7,8	0,6	9,4
Totale	15,1	19,0	15,5	6,8	0,6	9,6

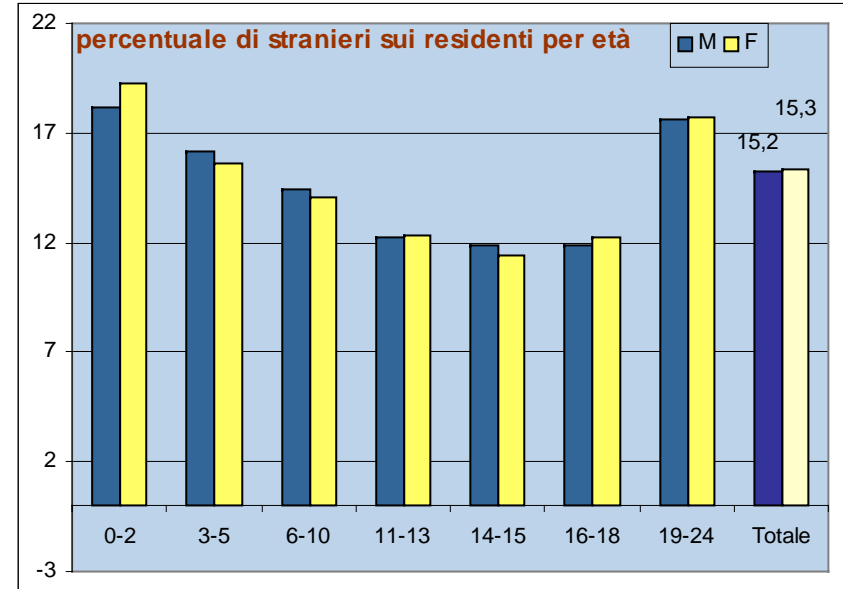
Gli stranieri residenti sono mediamente molto più giovani (32,1 anni) rispetto alla popolazione bolognese (47,7 anni) e si concentrano in prevalenza nelle classi di età giovanili e centrali. I dati a fine marzo 2008 mostrano che in queste classi di età la loro incidenza relativa (che va dal 15,1% al 19%) è sensibilmente più elevata rispetto a quella riferita al totale della popolazione (9,6%).

Oltre 10.000 ragazzi stranieri fino a 24 anni

Popolazione straniera residente a Bologna fino a 24 anni per sesso al 31 marzo 2008



	0-2	3-5	6-10	11-13	14-15	16-18	19-24	Totale
M	827	696	954	455	287	451	1.466	5.136
F	800	618	876	435	261	425	1.453	4.868
Totale	1.627	1.314	1.830	890	548	876	2.919	10.004



	0-2	3-5	6-10	11-13	14-15	16-18	19-24	Totale
M	18,2	16,1	14,5	12,3	11,9	11,8	17,6	15,2
F	19,3	15,6	14,0	12,4	11,4	12,3	17,7	15,3
Totale	18,7	15,9	14,3	12,3	11,7	12,0	17,7	15,3

Oltre il 15% dei giovani fino a 24 anni residenti in città sono stranieri .

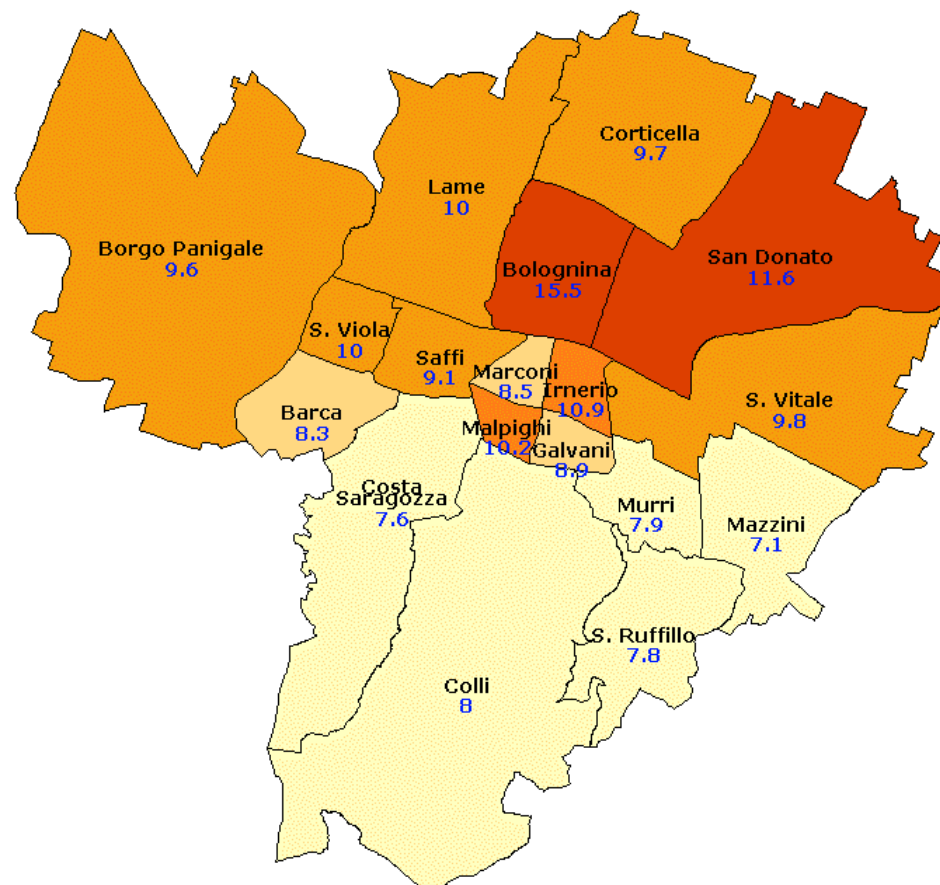
Tra i bambini e i ragazzi di Bologna delle diverse età gli stranieri rappresentano sempre almeno l'11,7%, con un massimo del 18,7% per i bambini da 0 a 2 anni.

Gli stranieri e la città: Bolognina è la zona più multiethnica

Percentuale di stranieri residenti al 31 marzo 2008

Popolazione residente per quartiere, zona e sesso
al 31 marzo 2008

Quartieri e zone	Maschi	Femmine	Totale
Borgo Panigale	1.247	1.121	2.368
Navile	4.231	3.935	8.166
Bolognina	2.602	2.439	5.041
Corticella	841	854	1.695
Lame	788	642	1.430
Porto	1.297	1.470	2.767
Marconi	557	626	1.183
Saffi	740	844	1.584
Reno	1.400	1.521	2.921
Barca	803	886	1.689
Santa Viola	597	635	1.232
San Donato	1.796	1.805	3.601
Santo Stefano	1.632	2.419	4.051
Colli	256	412	668
Galvani	500	677	1.177
Murri	876	1.330	2.206
San Vitale	2.372	2.381	4.753
Imerio	733	793	1.526
San Vitale	1.639	1.588	3.227
Saragozza	1.364	1.669	3.033
Costa Saragozza	772	1.019	1.791
Malpighi	592	650	1.242
Savona	1.936	2.354	4.290
Mazzini	1.255	1.405	2.660
San Ruffillo	681	949	1.630
Senza fissa dimora	1	0	1
Centro storico (1)	2.382	2.746	5.128
Zone periferiche	14.893	15.929	30.822
Totale	17.276	18.675	35.951



Fonte: Comune di Bologna - Settore Programmazione, Controlli e Statistica

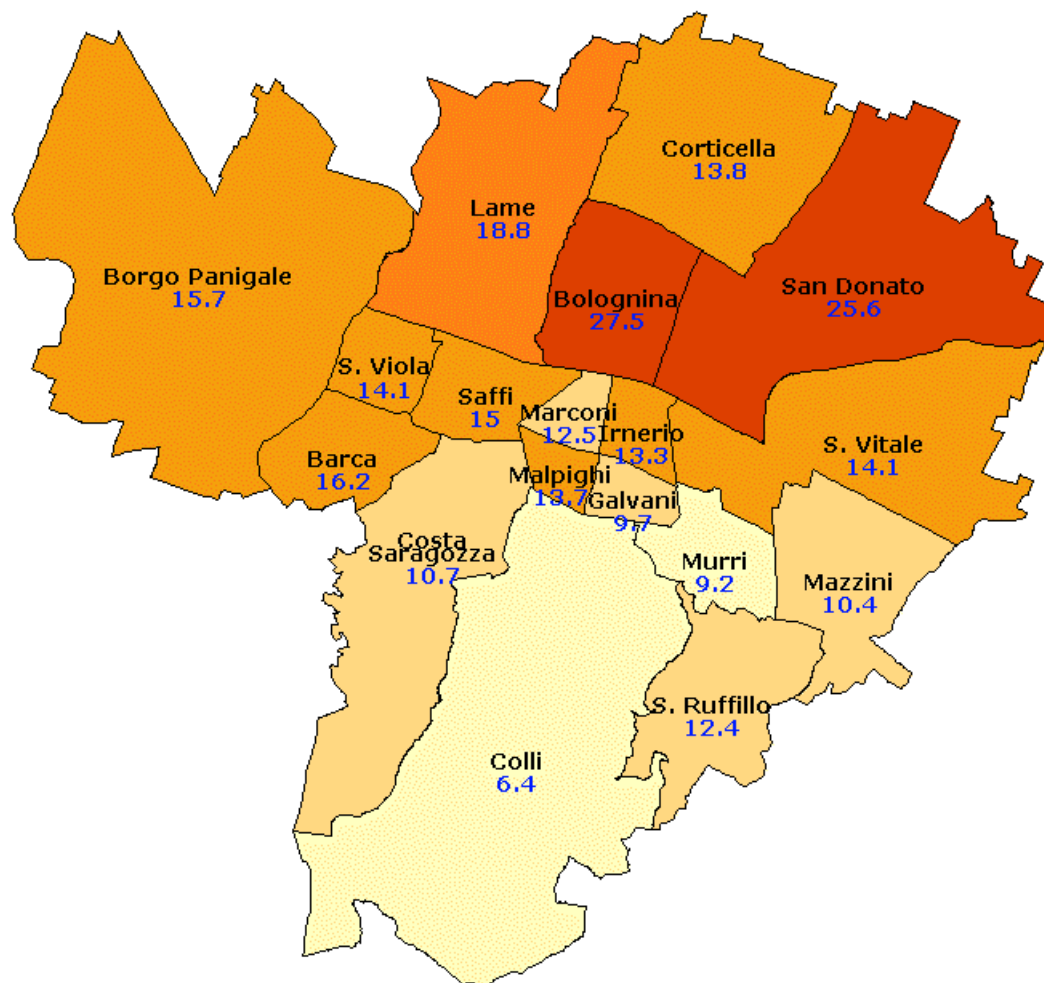
A Bolognina 16 residenti su 100 sono stranieri (in valore assoluto 5.041 cittadini). Incidenze relative superiori pari 11 stranieri ogni 100 residenti si riscontrano anche nella zona San Donato (11,6%) e Imerio (10,9%).

Elevata incidenza degli stranieri in età pre-scolare e scolare

Percentuale di stranieri residenti in età 0-14 anni al 31 marzo 2008

I migranti non sono solo adulti in età lavorativa che si stabiliscono in città per un periodo limitato, ma sempre più spesso si tratta di stranieri che si trasferiscono stabilmente, costituendo o ricostituendo nuclei familiari. E' infatti rilevante la presenza di minori in età pre-scolare e scolare sul totale residenti. La mappa mostra che tra 0 e 14 anni l'incidenza relativa degli stranieri va dal 6,4% della zona Colli al 27,5% della zona Bolognina ed è sensibilmente più elevata rispetto a quella riferita al totale della popolazione (15,1% contro 9,6%).

In particolare nelle zone Bolognina e San Donato tra i ragazzi in età scolare e pre-scolare oltre uno su quattro è straniero.



* Stranieri residenti



da 6.0% a 9.4%



da 13.0% a 16.4%



oltre 20.0%



da 9.5% a 12.9%



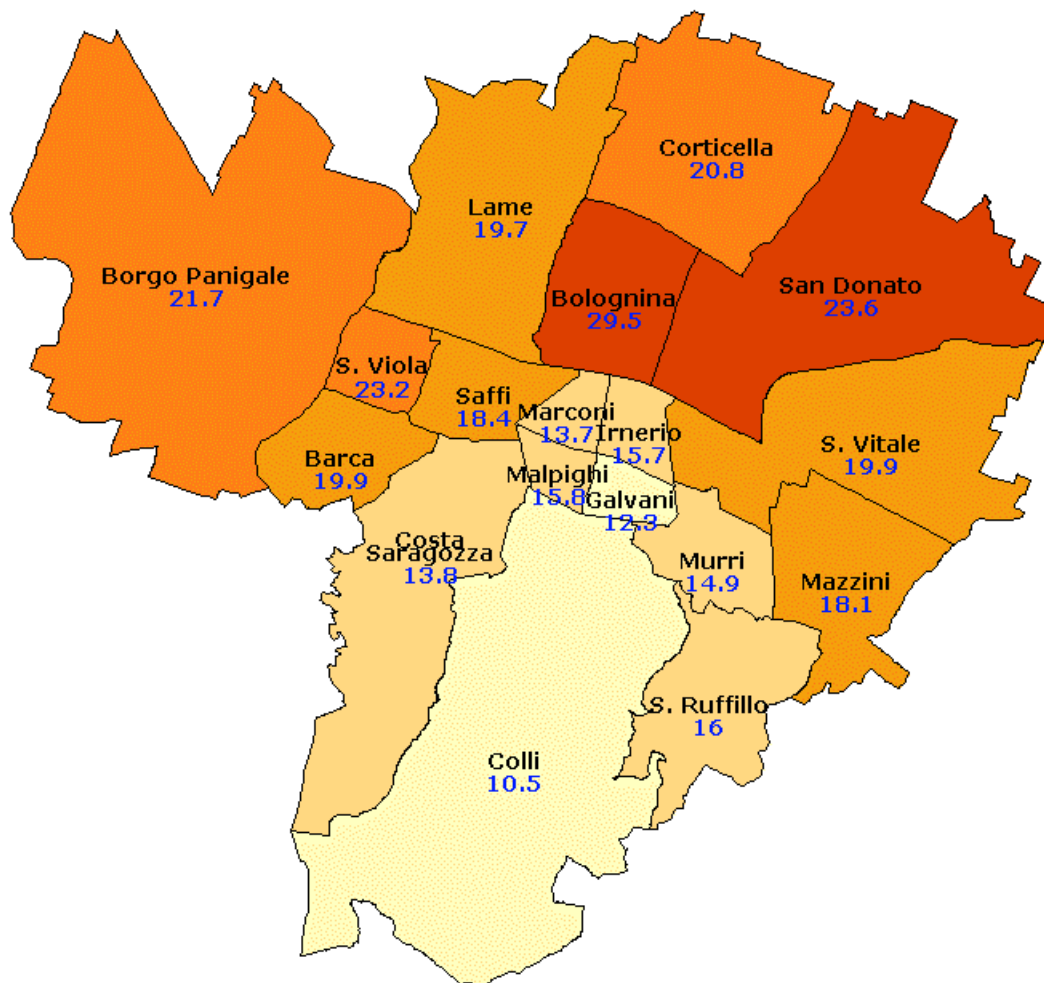
da 16.5% a 19.9%

Rilevante la quota di stranieri tra i giovani fra 15 e 29 anni

Percentuale di stranieri residenti in età 15-29 anni al 31 marzo 2008

I migranti tra i 15 e i 29 anni rappresentano ormai il 19% dei giovani residenti a Bologna in questa fascia d'età.

Anche in questo caso la distribuzione sul territorio cittadino non è omogenea con punte del 29,5% a Bolognina e del 23,6% a San Donato e un minimo di 10,5 stranieri ogni 100 ragazzi a Colli.



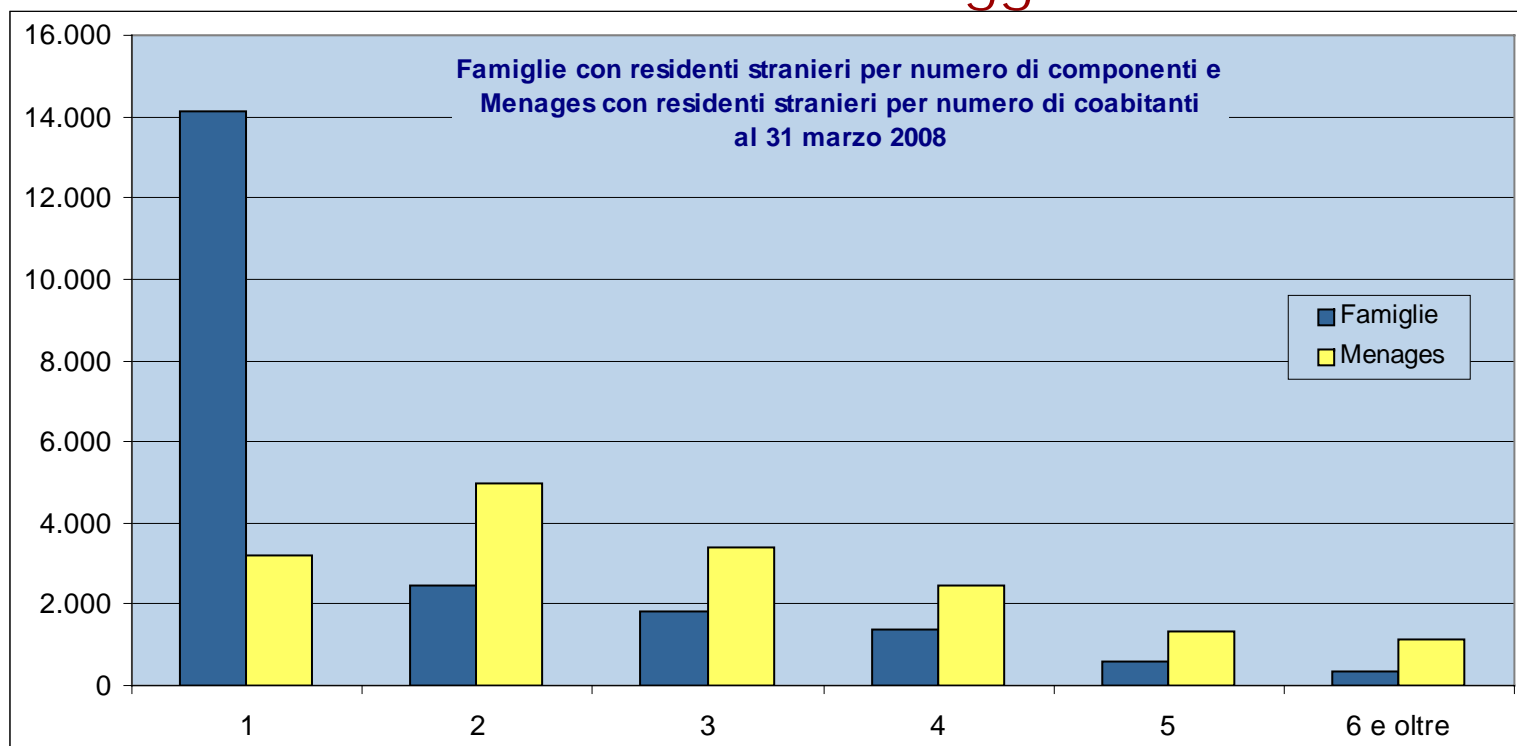
* Stranieri residenti

da 9.5% a 12.9%
da 16.5% a 19.9%
oltre 23.4%

da 13.0% a 16.4%
da 20.0% a 23.4%

Fonte: Comune di Bologna - Settore Programmazione, Controlli e Statistica

Numerose famiglie unipersonali spesso coabitanti con altre in uno stesso alloggio

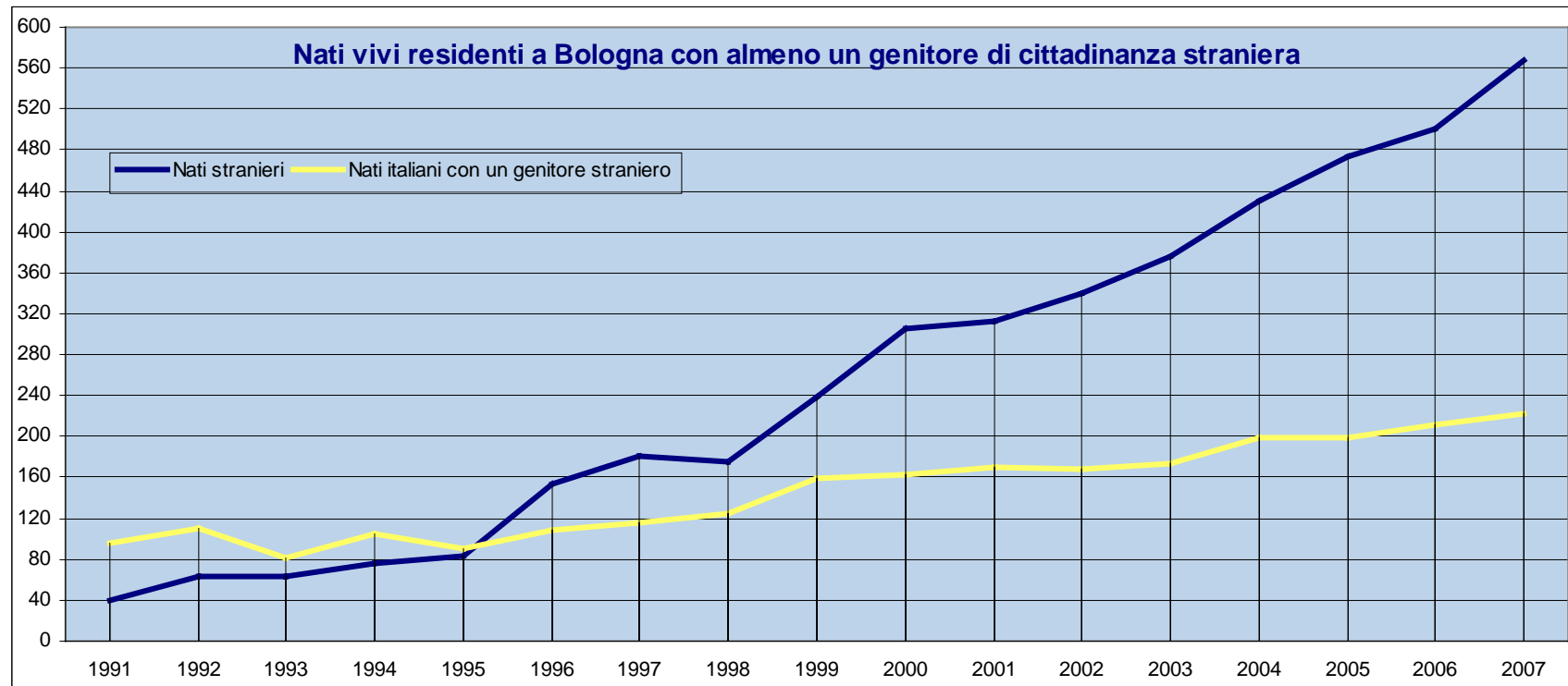


	Numero di componenti famiglie/ Numero di coabitanti menages						Totale
	1	2	3	4	5	6 e oltre	
Famiglie	14.109	2.477	1.806	1.401	585	327	20.705
Menages	3.201	4.952	3.399	2.462	1.333	1.154	16.501

() Ménage è l'insieme delle persone che condividono la stessa abitazione e che appartengono ad una sola famiglia o a più famiglie coabitanti.*

In città sono quasi 21.000 le famiglie anagrafiche con almeno un componente straniero; di queste circa il 20% coabita con altre famiglie. Nei registri anagrafici oltre 14.100 stranieri costituiscono famiglie unipersonali, ma in realtà gli stranieri che vivono soli in un appartamento sono circa 3.200. La tipologia più frequente (30%) è rappresentata da due persone che condividono lo stesso alloggio, in complesso 4.952. Molto significativa è anche la presenza di menages di dimensioni più ampie, che spesso comprendono uno o più stranieri minorenni.

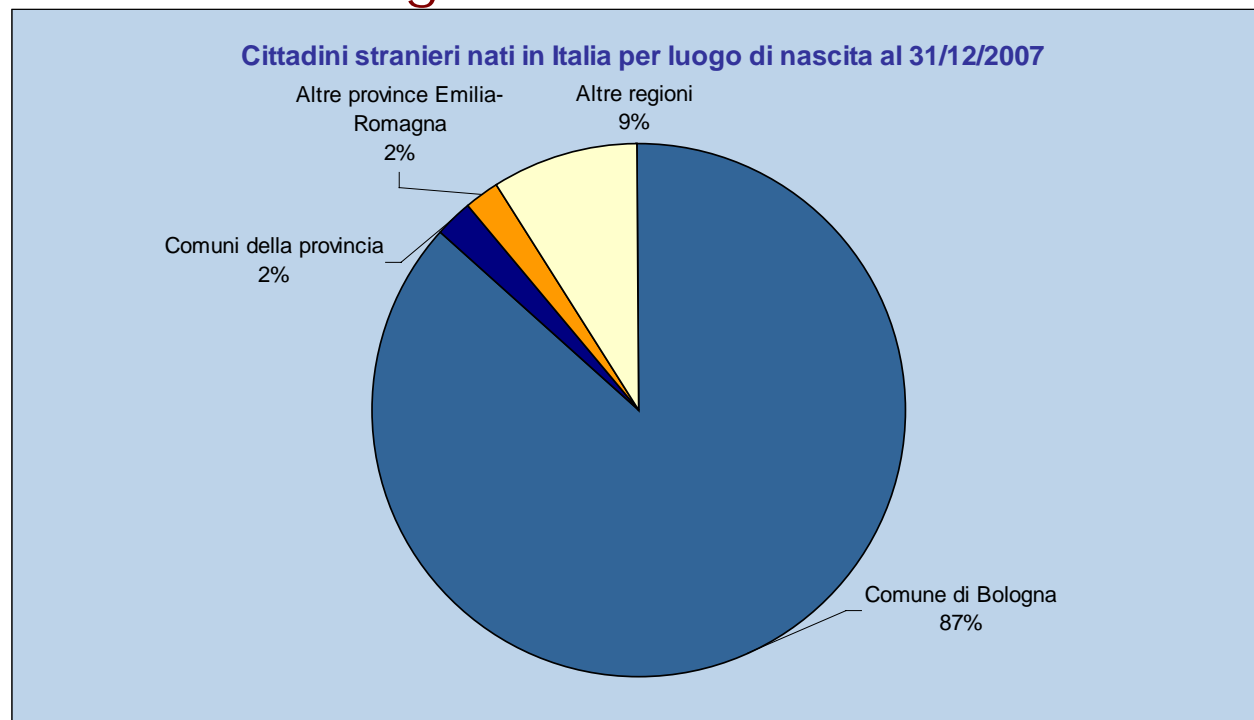
In forte crescita i nati con almeno un genitore straniero



	1991	1992	1993	1994	1995	1996	1997	1998	1999	2000	2001	2002	2003	2004	2005	2006	2007
Nati stranieri	40	63	64	76	84	153	181	175	238	306	312	340	376	430	474	501	567
Nati italiani con un genitore straniero	96	111	81	104	90	108	116	125	159	163	170	168	174	198	198	211	223

Nel 2007 sono nati 790 bambini che hanno almeno un genitore straniero, risultando più che quadruplicati negli ultimi quindici anni. Fra questi sono 567 i bambini di nazionalità straniera (vale a dire con entrambi i genitori stranieri) e la loro incidenza percentuale sul totale delle nascite è pari al 18,8%. Sono aumentati inoltre anche i figli di coppie miste (che hanno cittadinanza italiana); nell'anno appena concluso ne sono nati 223. Tra i nati da madre straniera i più numerosi sono i bangladesi, seguiti dai marocchini, dai rumeni, dai filippini, dagli albanesi e dai cinesi, ovvero i bambini che appartengono alle nazionalità più rappresentate nella nostra città.

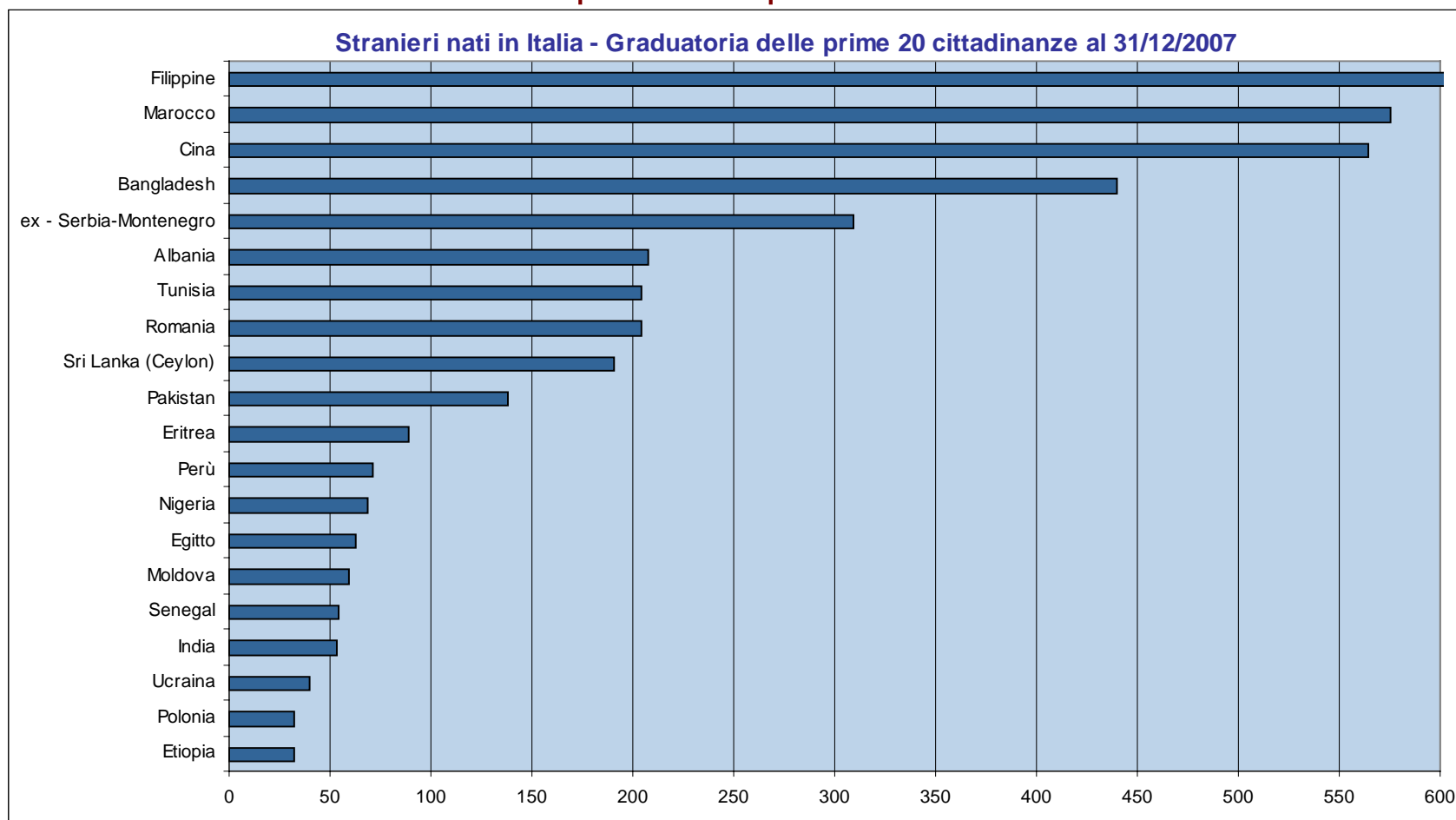
Sono quasi 4.500 gli stranieri di seconda generazione residenti in città



Al 31 dicembre 2007 sono complessivamente 4.446 i cittadini stranieri nati in Italia che risiedono a Bologna e rappresentano il 13% degli stranieri residenti in città.

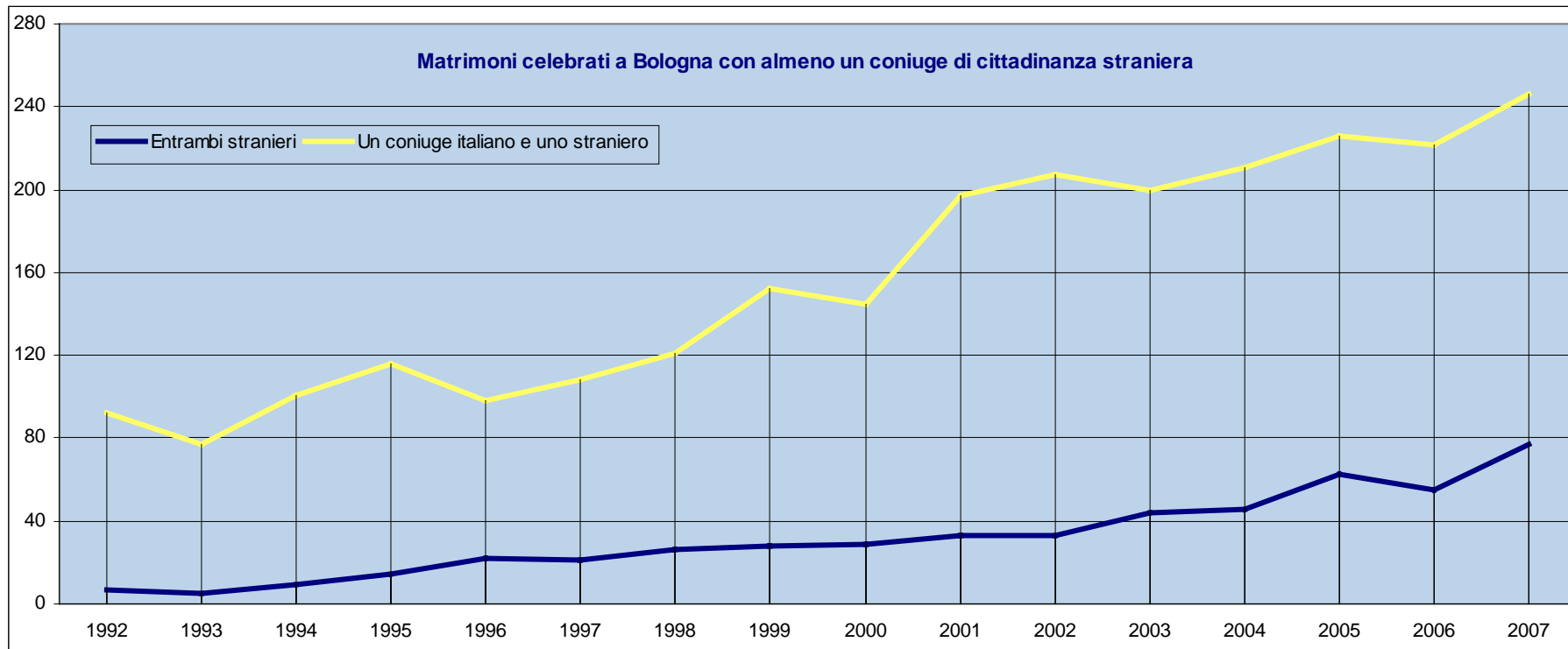
La maggior parte è nata nel comune di Bologna (87%), la percentuale sale all'89% se consideriamo l'intera provincia, un altro 2% è nato in Emilia-Romagna e il rimanente 9% in altre regioni italiane. Complessivamente 3.854 stranieri sono nati e hanno sempre vissuto nel capoluogo emiliano.

Stranieri nati in Italia: appartengono alle comunità più numerose o da più tempo radicate in città



Tra i residenti di seconda generazione, in termini assoluti, i più numerosi sono i Filippini (645), seguiti dai Marocchini (575) e dai Cinesi (564). Su livelli inferiori si collocano Bengalesi (440) e i cittadini della Serbia e del Montenegro (309). Con poco più di 200 giovani nati in Italia vi sono poi Albanesi, Rumeni e Tunisini. Rientrano poi nella top - ten delle “seconde generazioni” Sri Lanka, Pakistan e Eritrea.

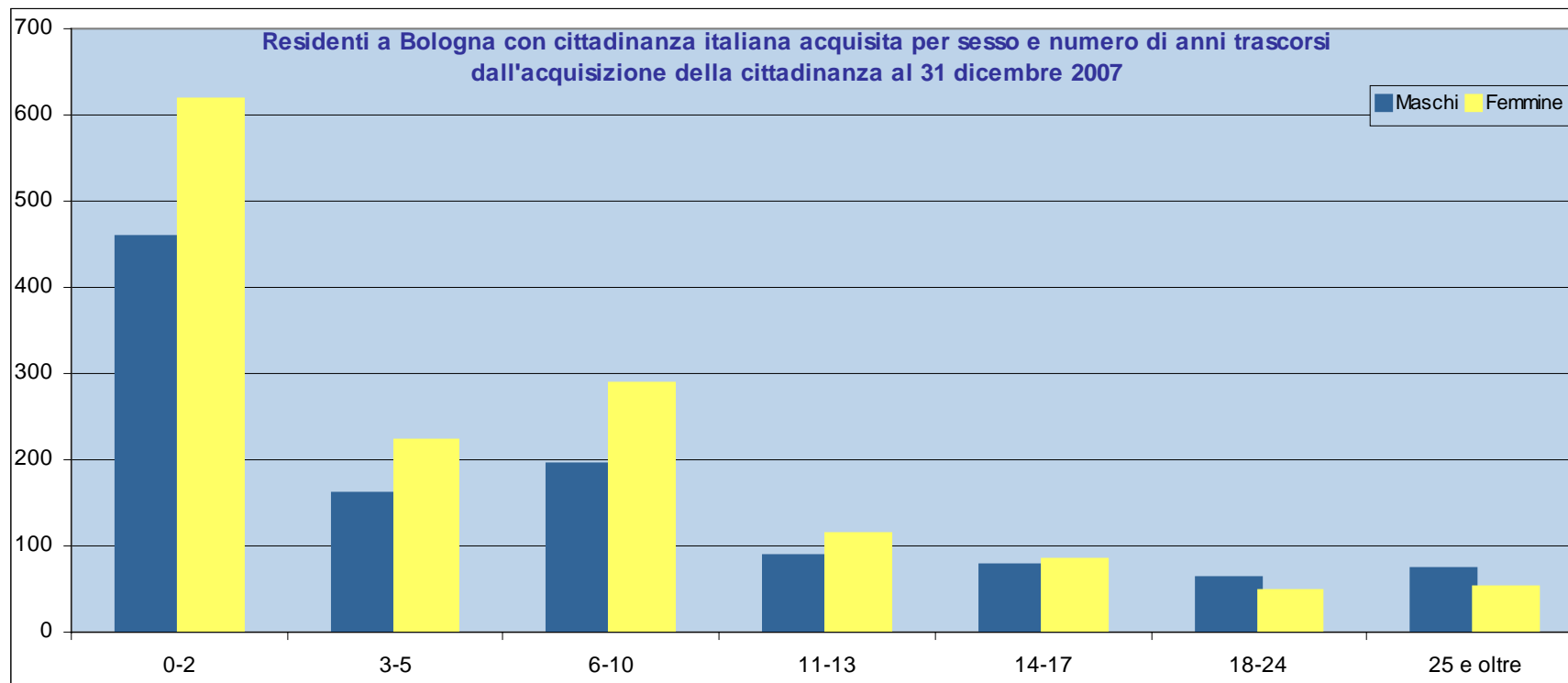
Matrimoni degli stranieri: oltre la metà sono tra un italiano e una straniera



	1992	1993	1994	1995	1996	1997	1998	1999	2000	2001	2002	2003	2004	2005	2006	2007
Entrambi stranieri	7	5	9	14	22	21	26	28	29	33	33	44	46	63	55	77
Un coniuge italiano e uno straniero	92	77	101	116	98	108	121	152	145	197	207	200	211	226	222	246

Nel 2007 oltre un quarto dei matrimoni celebrati a Bologna ha visto la presenza di almeno un coniuge straniero. Fra questi, quelli celebrati fra due sposi entrambi di nazionalità straniera rappresentano una quota pari al 6% del totale. Tra le spose le più numerose sono ucraine, rumene e moldave, gli sposi sono soprattutto marocchini, seguono meno numerosi, rumeni e albanesi,

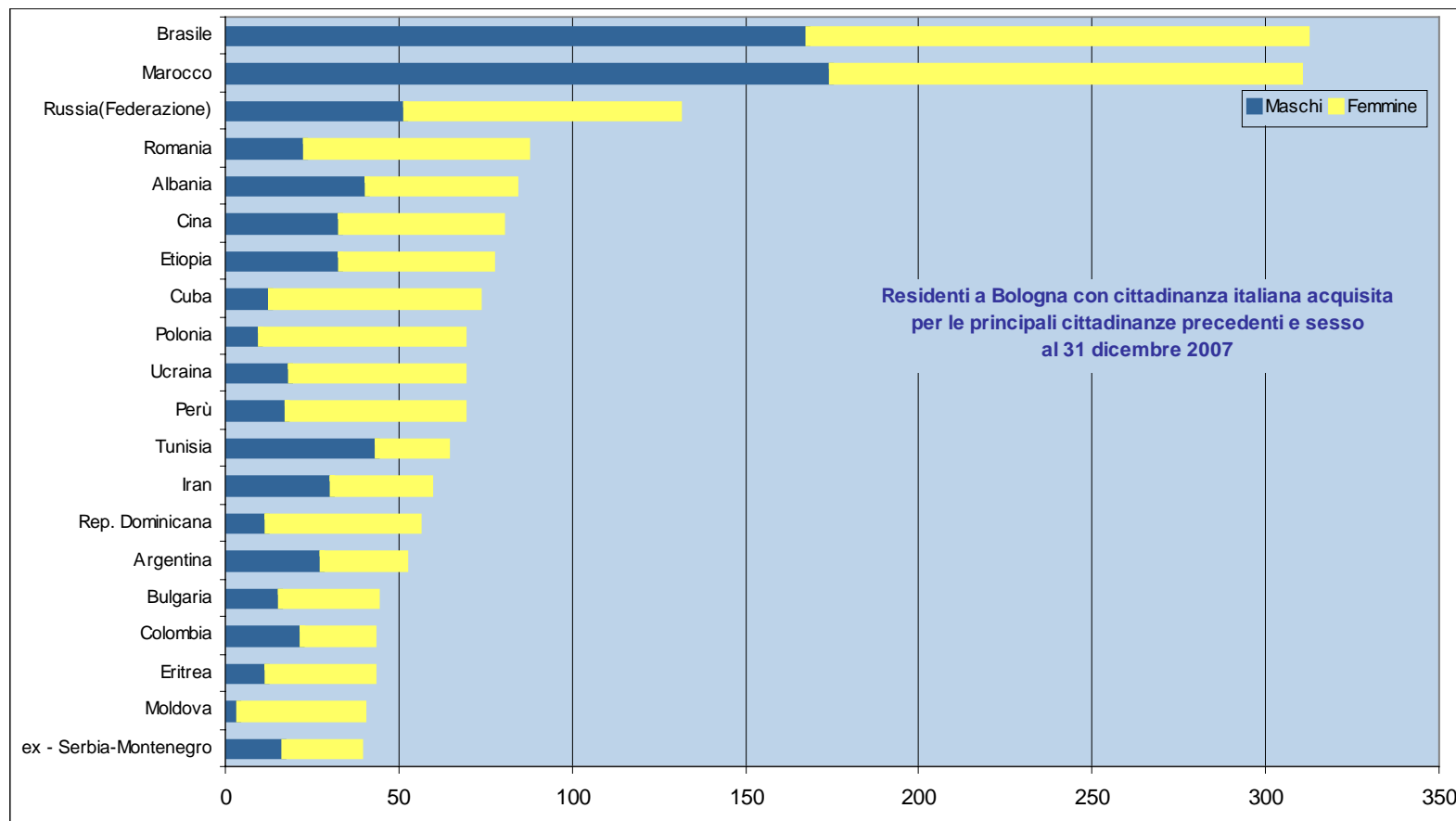
L'acquisizione di cittadinanza italiana è un fenomeno ancora limitato e recente che spesso avviene per matrimonio



In città gli stranieri che hanno acquisito la cittadinanza italiana sono circa 2.500, quasi 8 neo-italiani ogni 100 stranieri residenti. Si tratta in prevalenza di naturalizzazioni avvenute negli ultimi due anni (43%) e complessivamente il 77% dei cambi di cittadinanza si sono verificati negli ultimi 10 anni.

I naturalizzati hanno in media 33 anni (31,4 i maschi e 34,3 le femmine) e oltre la metà sono donne (56%). La prevalenza femminile è una costante tra i neo-italiani con più di 15 anni. Oltre un naturalizzato su cinque è una donna tra i 30 e i 44 anni (22%). Rilevante anche la quota di bambini tra 0 e 14 anni, che rappresentano ben il 19% dei naturalizzati; si ricorda che tra questi sono comprese le acquisizioni di cittadinanza a seguito di adozioni internazionali da parte di genitori italiani.

Brasiliiani, Marocchini e Russi i nuovi italiani



La graduatoria delle nazionalità per numero di conferimenti della cittadinanza italiana vede ai primi posti brasiliani, marocchini e russi. Al quarto posto troviamo i rumeni, seguiti da albanesi, cinesi ed etiopi. Tra i naturalizzati si individua un gruppo rilevante dall'America Latina (Cuba, Perù, Repubblica Dominicana, Argentina, Colombia). Al decimo posto a pari merito si collocano i naturalizzati di Ucraina e Polonia. Per quanto riguarda la distribuzione per sesso, si registra una marcata prevalenza femminile i naturalizzati provenienti da Moldova, Polonia, Cuba, Repubblica Dominicana, Perù, Romania, Ucraina ed Eritrea, mentre tra i neo-italiani di origine tunisina sono molto più numerosi tra i maschi.

Il Settore Programmazione, Controlli e Statistica da alcuni anni ha offerto il proprio contributo all'impegno di conoscenza del fenomeno dell'immigrazione straniera: è una realtà molto complessa che cambia con sorprendente rapidità, influenza molte dimensioni della vita sociale ed economica e tende a sfuggire in quote non trascurabili alle tradizionali forme di registrazione di natura amministrativa e statistica.

Perciò è presente sul sito una sezione interamente dedicata ai **Cittadini stranieri a Bologna** all'indirizzo:

http://www.comune.bologna.it/iperbole/piancont/Stranieri/indice_Stranieri_DS.htm

dove è consultabile lo studio "**Cittadini stranieri a Bologna**", che presenta come significativo elemento di novità un insieme di **schede tematiche dedicate alle quindici nazionalità che presentano il più alto numero di cittadini residenti a Bologna**.

Le schede tematiche cercano di restituire per ciascuna comunità nazionale alcuni caratteri essenziali: le diverse cadenze temporali che hanno scandito il loro inserimento in città, il profilo demografico attuale (con analisi dettagliate dell'articolazione per sesso, età e stato civile), i differenti modelli di fecondità e nuzialità che sviluppano in questa nuova esperienza di vita, le tipologie familiari all'interno delle quali i cittadini stranieri conducono la loro esistenza. Una grande attenzione è dedicata, attraverso apposite mappe che suddividono la città in novanta aree statistiche, alle diverse strategie di insediamento territoriale di queste comunità nelle varie parti della città. Vengono inoltre fornite informazioni sul loro profilo sociale ed economico, sulla situazione abitativa, sul ricorso ai servizi sanitari e sulla diversa propensione a svolgere attività di natura imprenditoriale. L'insieme di queste schede tematiche fornisce un ritratto articolato di oltre i tre quarti dei cittadini stranieri residenti in città e permette di soddisfare molteplici esigenze conoscitive, suggerendo anche ulteriori percorsi di analisi che sollecitano una più ampia disponibilità di informazioni.