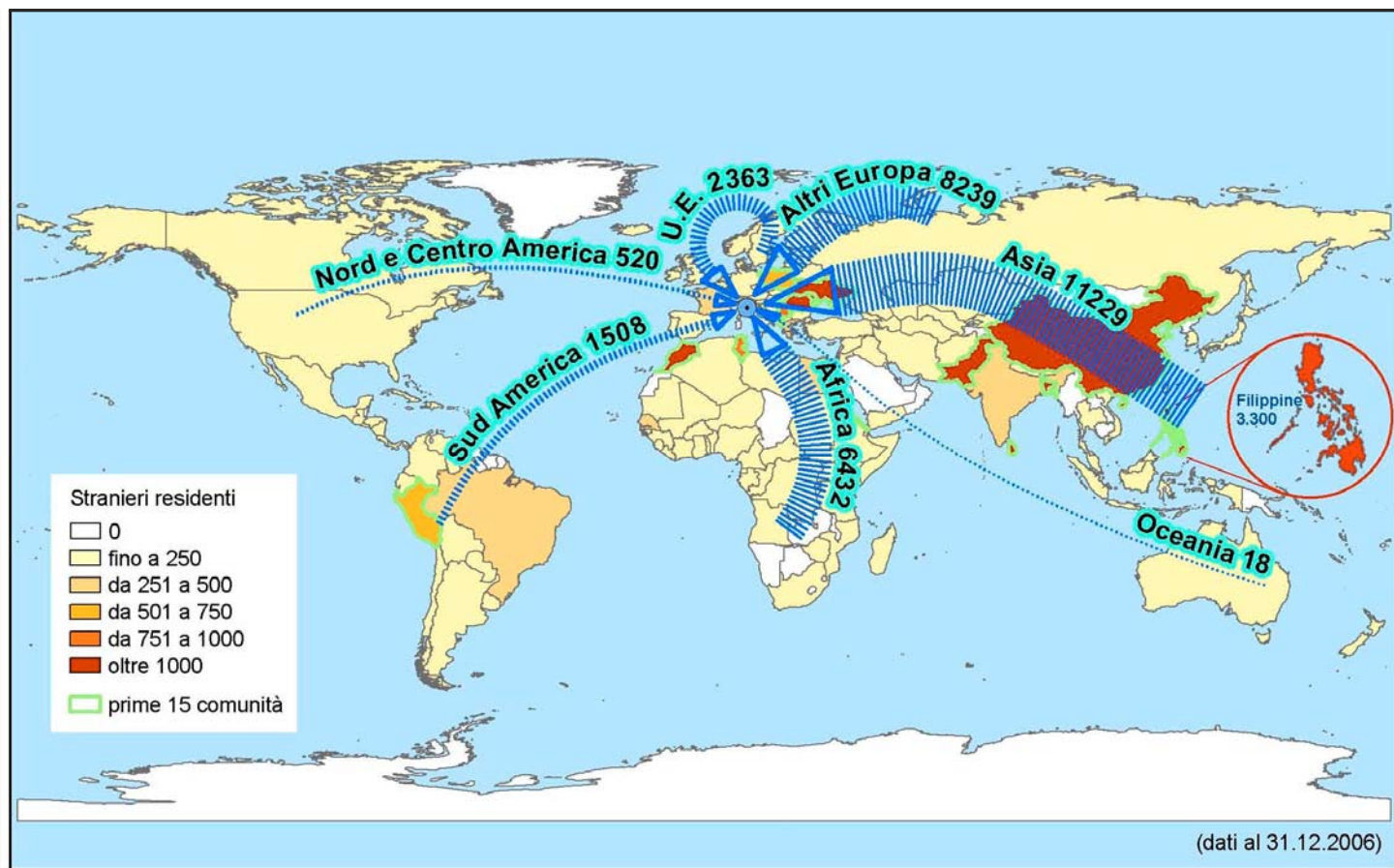


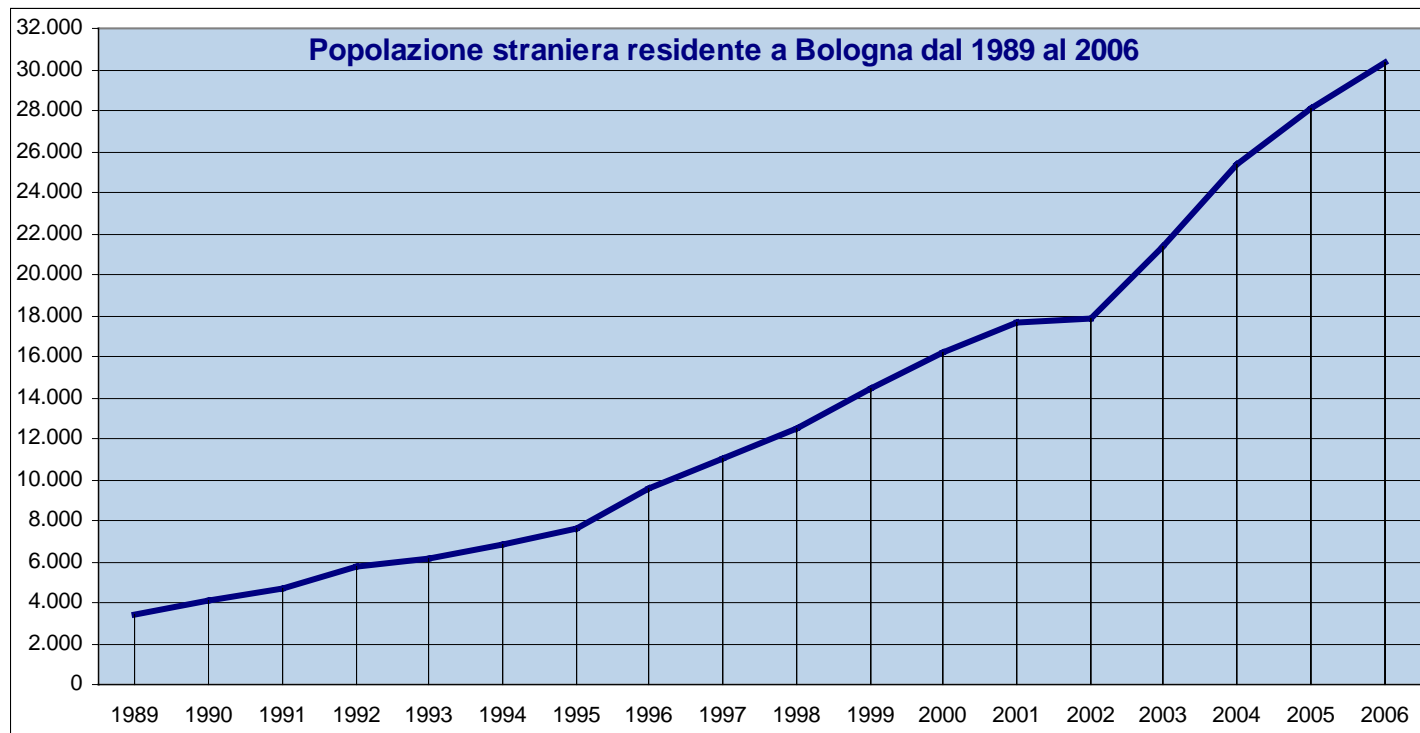


Comune di Bologna
Settore Programmazione, Controlli e Statistica

Cittadini stranieri a Bologna



Oltre 30.000 cittadini stranieri residenti a Bologna al 31 dicembre 2006

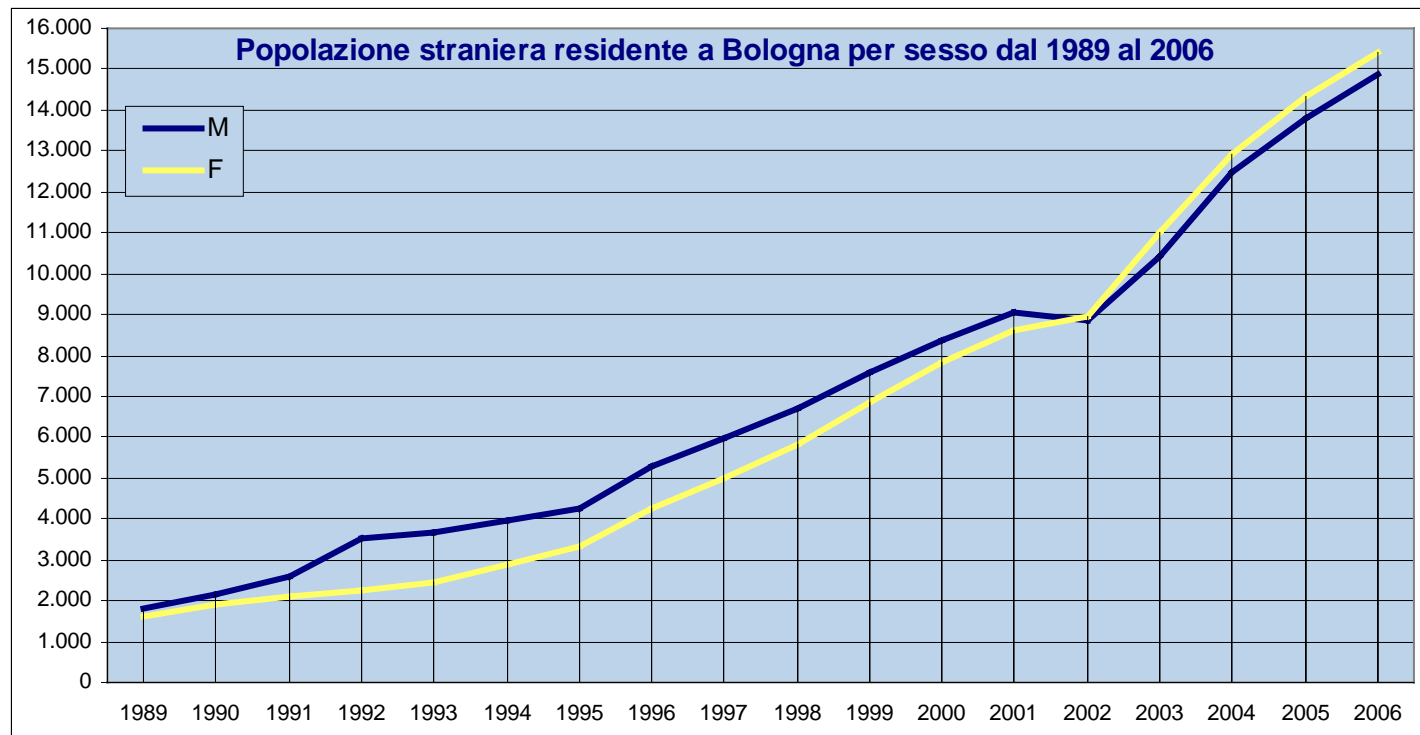


1989	1990	1991	1992	1993	1994	1995	1996	1997	1998	1999	2000	2001	2002	2003	2004	2005	2006
3.402	4.063	4.704	5.797	6.144	6.833	7.576	9.533	10.979	12.490	14.439	16.190	17.670	17.807	21.413	25.385	28.112	30.319

La popolazione con cittadinanza straniera residente nel Comune di Bologna ha superato a fine 2006 le 30.000 unità, con un aumento rispetto all'anno precedente di 2.207 persone (+7,9%).

In dieci anni gli stranieri residenti sono più che triplicati.

Dal 2002 le donne straniere sono più numerose degli uomini

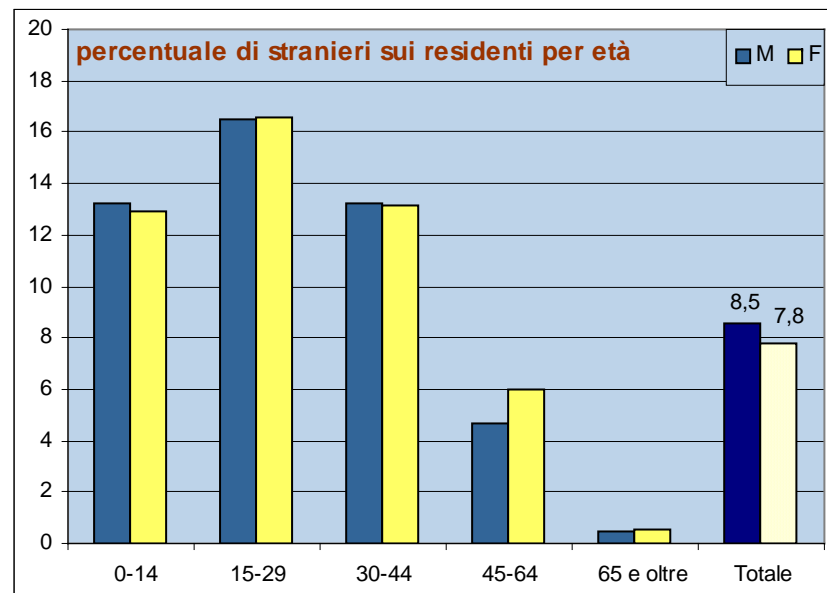
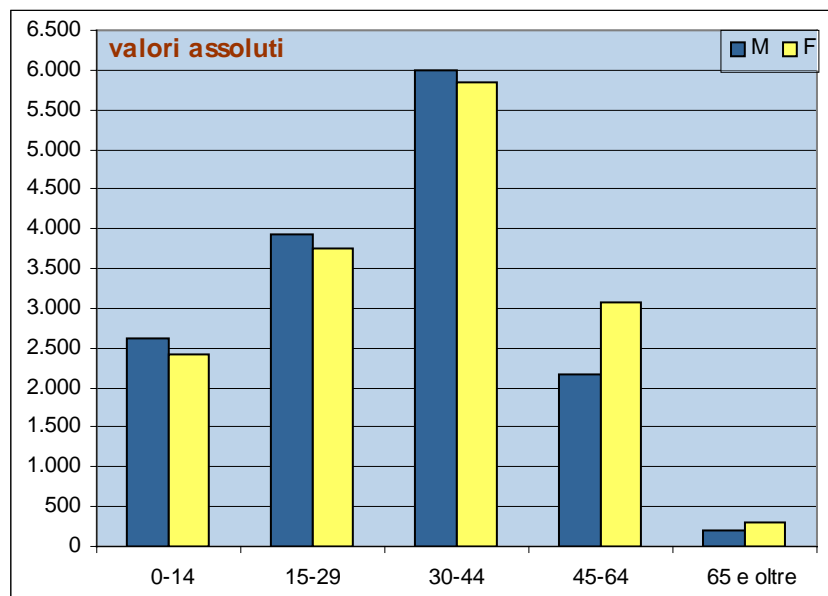


	1989	1990	1991	1992	1993	1994	1995	1996	1997	1998	1999	2000	2001	2002	2003	2004	2005	2006
M	1.802	2.176	2.587	3.523	3.684	3.961	4.270	5.260	5.993	6.686	7.606	8.385	9.034	8.876	10.425	12.466	13.787	14.898
F	1.600	1.887	2.117	2.274	2.460	2.872	3.306	4.273	4.986	5.804	6.833	7.805	8.636	8.931	10.988	12.919	14.325	15.421

Fra gli stranieri residenti al 31 dicembre 2006 le donne sono in maggioranza (15.421 femmine contro 14.898 maschi) e rappresentano il 50,9% dei residenti con cittadinanza estera.

La popolazione straniera è molto giovane con un'età media di 31,8 anni

Popolazione straniera residente a Bologna per grandi classi di età e sesso al 31 dicembre 2006



	0-14	15-29	30-44	45-64	65 e oltre	Totale
M	2.620	3.939	5.992	2.155	192	14.898
F	2.426	3.760	5.848	3.074	313	15.421
Totale	5.046	7.699	11.840	5.229	505	30.319

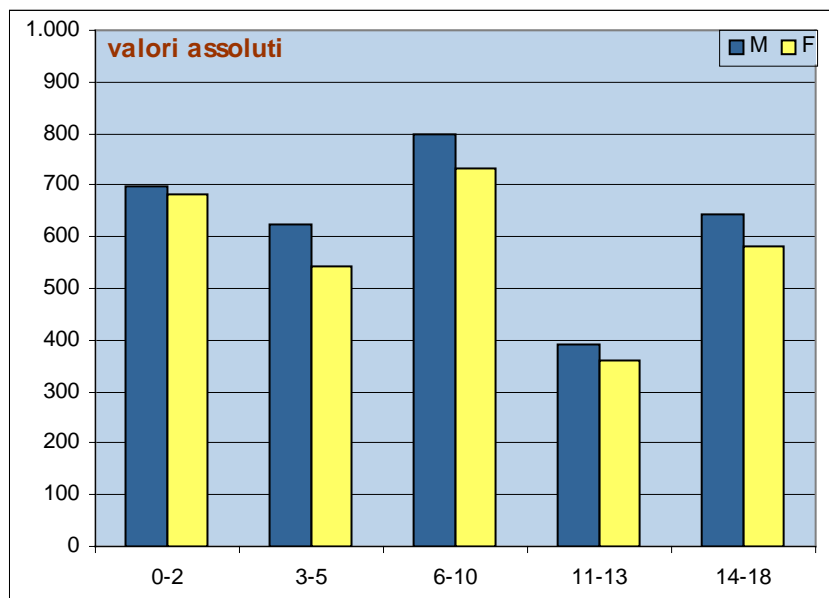
	0-14	15-29	30-44	45-64	65 e oltre	Totale
M	13,2	16,5	13,3	4,7	0,5	8,5
F	12,9	16,6	13,2	6,0	0,5	7,8
Totale	13,1	16,5	13,2	5,4	0,5	8,1

Gli stranieri residenti sono mediamente molto più giovani (31,8 anni) rispetto alla popolazione bolognese (47,7 anni) e si concentrano in prevalenza nelle classi di età giovanili e centrali.

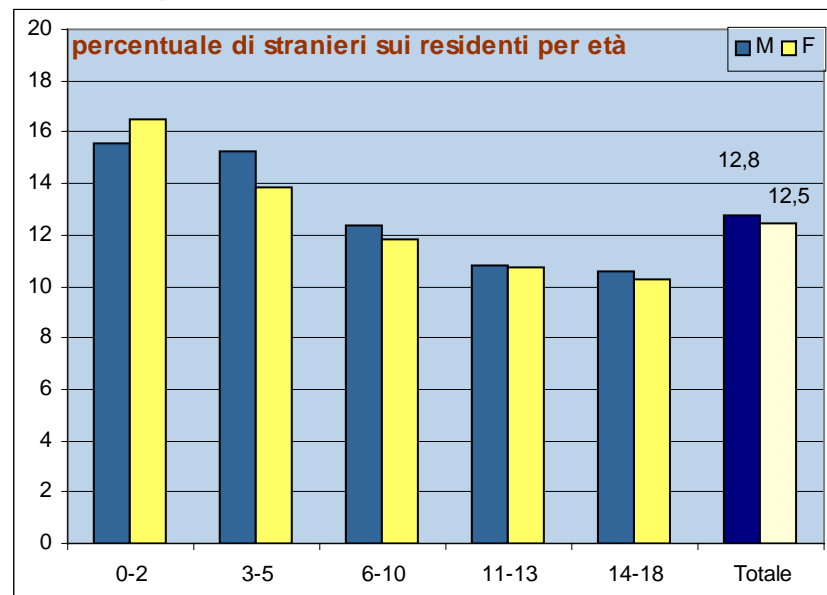
In queste classi di età la loro incidenza relativa (che va dal 13% a oltre il 16%) è sensibilmente più elevata rispetto a quella riferita al totale della popolazione (8,1%).

Oltre 6.000 ragazzi stranieri fino a 18 anni

Popolazione straniera residente a Bologna fino a 18 anni per sesso al 31 dicembre 2006



	0-2	3-5	6-10	11-13	14-18	Totale
M	698	623	797	391	645	3.154
F	683	542	731	359	583	2.898
Totale	1.381	1.165	1.528	750	1.228	6.052

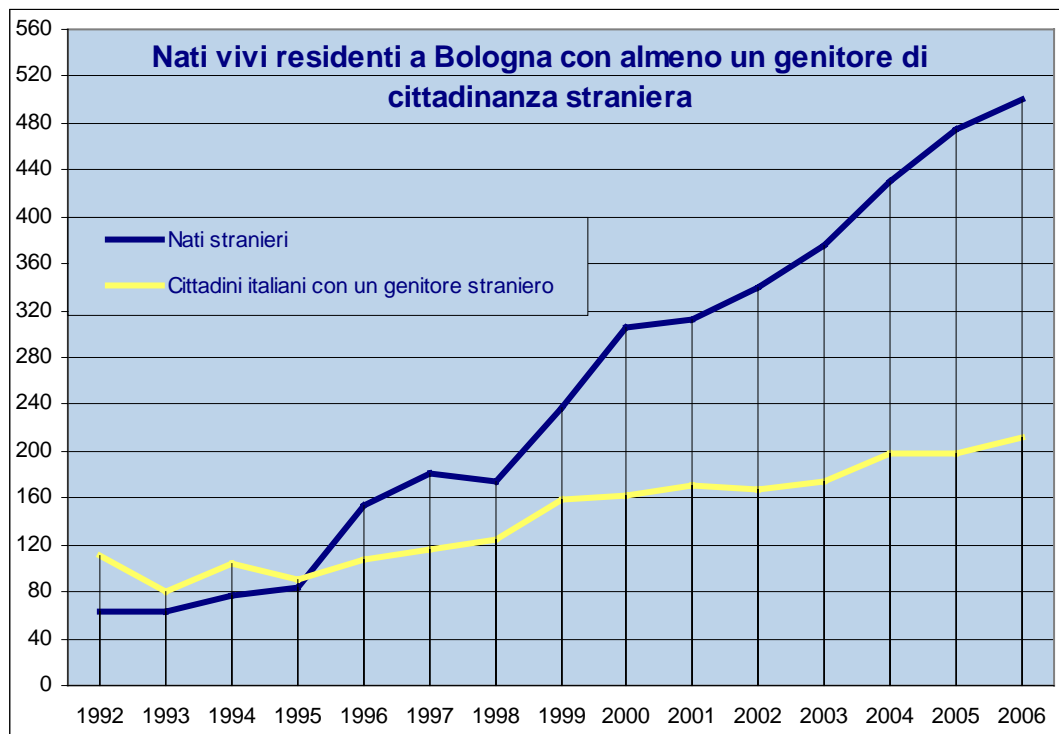


	0-2	3-5	6-10	11-13	14-18	Totale
M	15,5	15,2	12,4	10,9	10,6	12,8
F	16,5	13,9	11,9	10,8	10,3	12,5
Totale	16,0	14,6	12,1	10,8	10,4	12,6

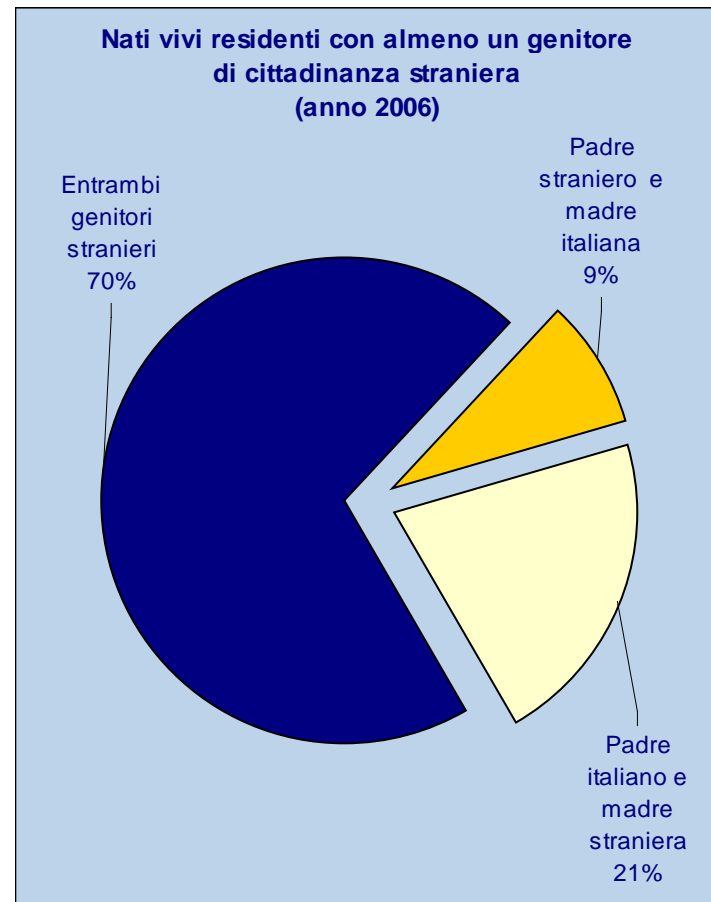
Uno straniero residente su cinque è un giovane in età fino a 18 anni.

Tra i bambini e i ragazzi di Bologna gli stranieri rappresentano sempre almeno il 10%, con un massimo del 16% per i bambini da 0 a 2 anni.

501 nati di cittadinanza straniera nel 2006



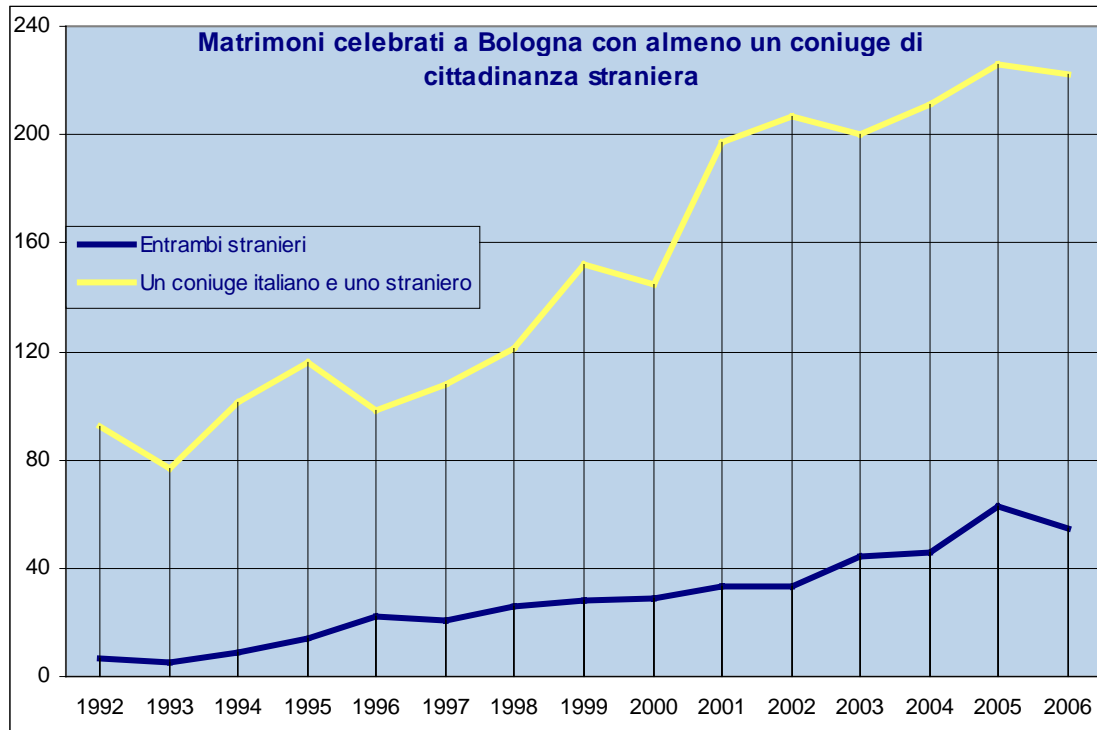
	1992	1993	1994	1995	1996	1997	1998	1999	2000	2001	2002	2003	2004	2005	2006
Nati stranieri	63	64	76	84	153	181	175	238	306	312	340	376	430	474	501
Cittadini italiani con un genitore straniero	111	81	104	90	108	116	125	159	163	170	168	174	198	198	211



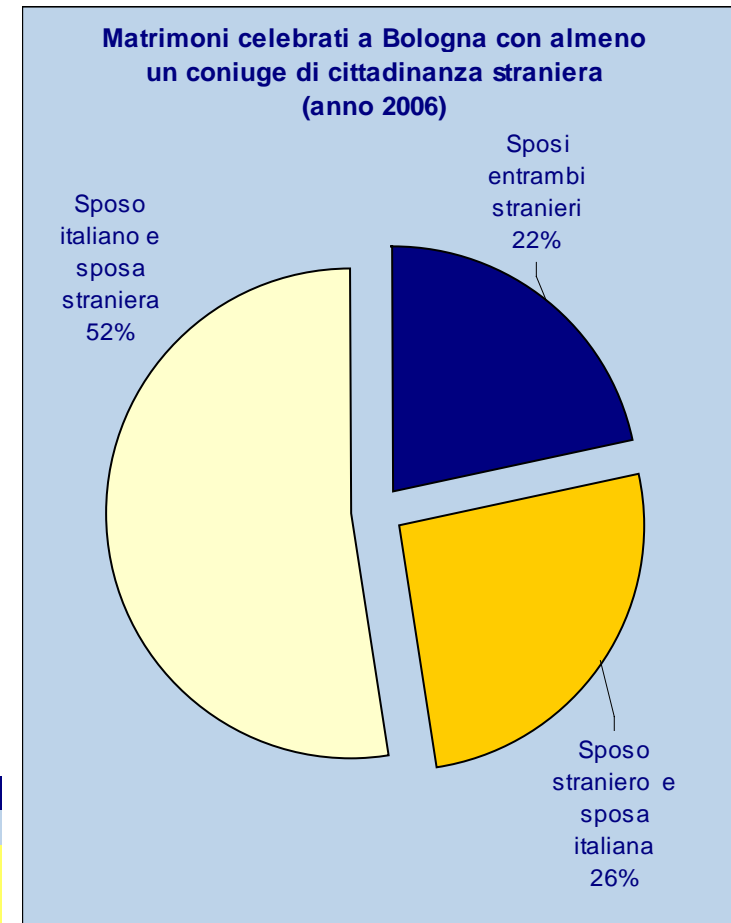
Nel 2006 un nato su sei è straniero; in valore assoluto si tratta di 501 bambini (27 in più rispetto all'anno precedente).

Vi sono inoltre 211 neonati che, pur essendo italiani, hanno uno dei due genitori di cittadinanza straniera; anche in questo caso il fenomeno è in crescita.

Matrimoni degli stranieri: oltre la metà sono tra un italiano e una straniera



	1992	1993	1994	1995	1996	1997	1998	1999	2000	2001	2002	2003	2004	2005	2006
Entrambi stranieri	7	5	9	14	22	21	26	28	29	33	33	44	46	63	55
Un coniuge italiano e uno straniero	92	77	101	116	98	108	121	152	145	197	207	200	211	226	222



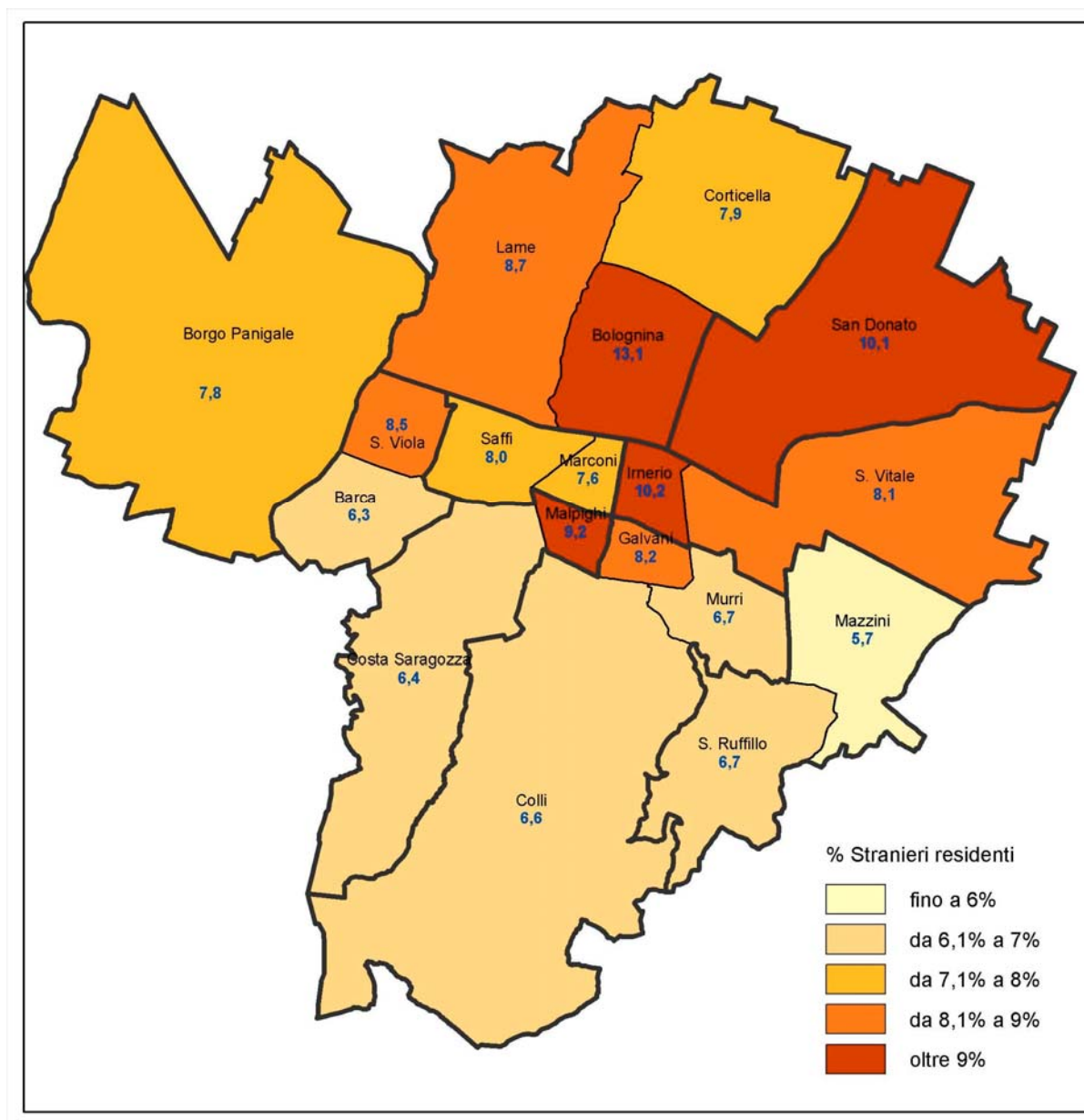
Nel 2006 un quarto dei matrimoni celebrati a Bologna ha visto la presenza di almeno un coniuge straniero. Fra questi, quelli celebrati fra due sposi entrambi di nazionalità straniera rappresentano una quota pari al 5% del totale.

Gli stranieri e la città: Bolognina è la zona più multiethnica

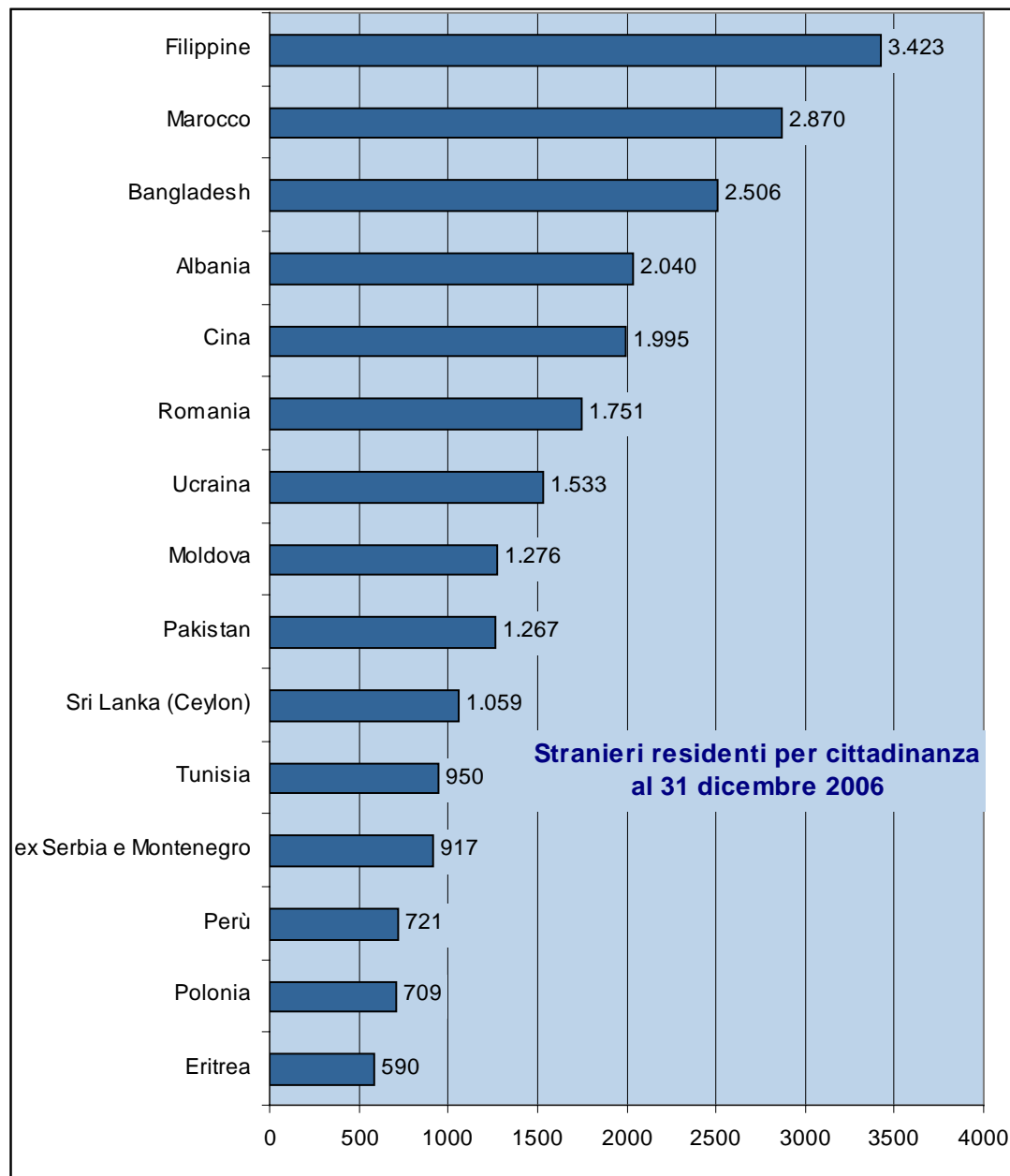
A Bolognina 13 residenti su 100 sono stranieri (in valore assoluto 4.208 cittadini).

Incidenze relative superiori al 9% della popolazione residente si riscontrano anche nella zona Irnerio (10,2%), San Donato (10,1%) e Malpighi (9,2%).

Quartieri	Totale
Borgo Panigale	1.907
Navile	6.814
Bolognina	4.208
Corticella	1.355
Lame	1.251
Porto	2.460
Marconi	1.064
Saffi	1.396
Reno	2.304
Barca	1.267
Santa Viola	1.037
San Donato	3.114
Santo Stefano	3.487
Colli	543
Galvani	1.086
Murri	1.858
San Vitale	4.067
Irnerio	1.426
San Vitale	2.641
Saragozza	2.644
Costa Saragozza	1.519
Malpighi	1.125
Savena	3.521
Mazzini	2.114
San Ruffillo	1.407
Senza fissa dimora	1
Centro storico	4.701
Zone periferiche	25.617
Bologna	30.319



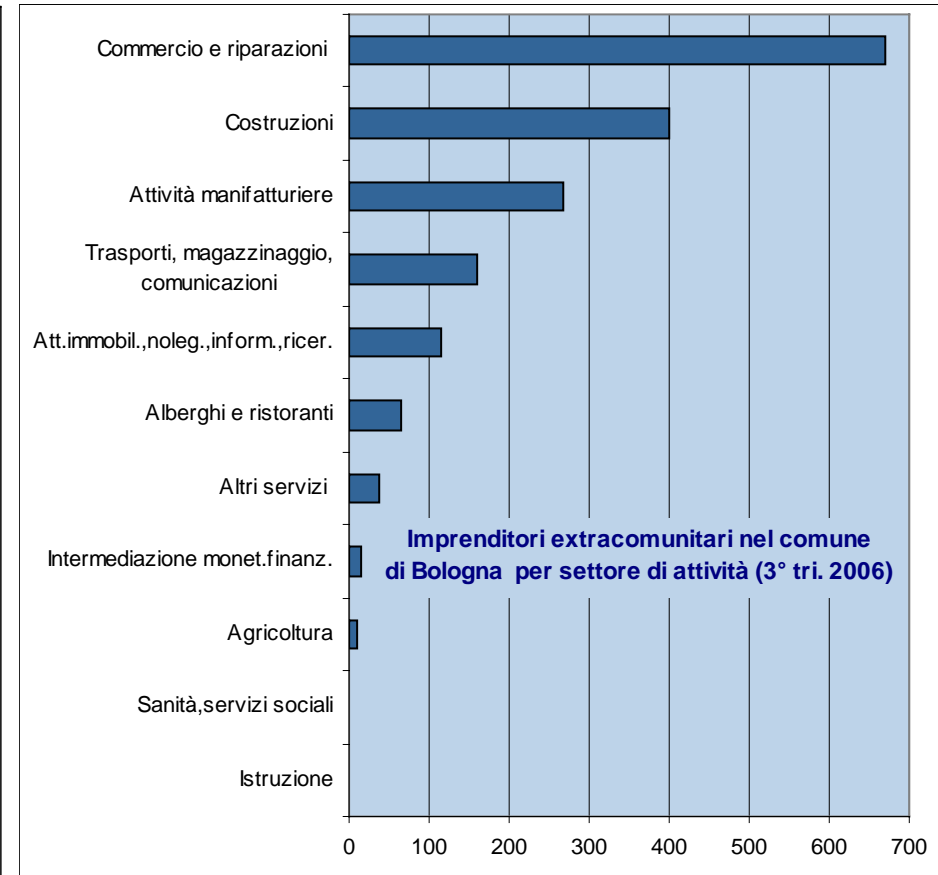
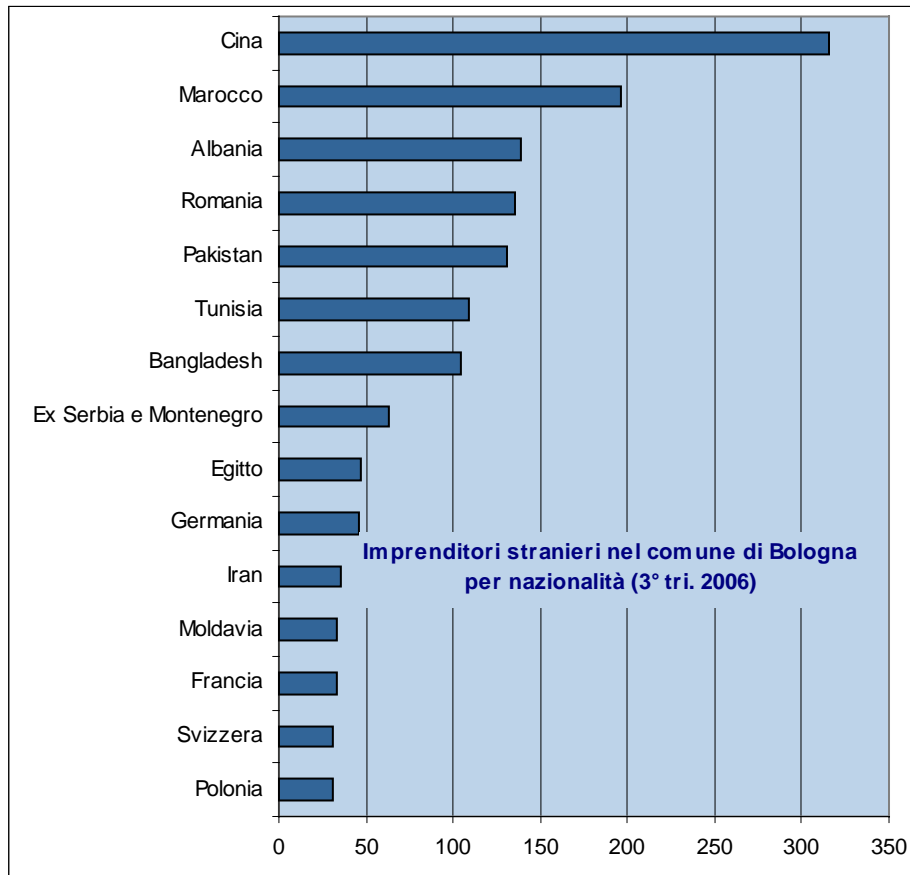
Le 15 cittadinanze più diffuse



Anche al 31 dicembre 2006 i Filippini continuano ad essere la comunità più numerosa in città (quasi 3.500 unità); seguono Marocco, Bangladesh, Albania e Cina.

Le uniche novità rispetto alla graduatoria del 2005 sono l'avanzamento di una posizione dell'Albania (che supera la Cina) e della Moldova che, sopravanzando il Pakistan, consolida la presenza ai primi posti dei paesi dell'Est europeo. Complessivamente a Bologna risiedono cittadini provenienti da 139 paesi del mondo.

Imprenditori stranieri in città



La presenza straniera nel mondo del lavoro e dell'imprenditoria si va sempre più consolidando.

A Bologna gli imprenditori stranieri sfiorano i 1.950; i più numerosi sono i cinesi, seguiti a una certa distanza dai marocchini e dagli albanesi. I titolari di impresa stranieri operano soprattutto nel settore del commercio, delle costruzioni ed anche nelle attività manifatturiere.