

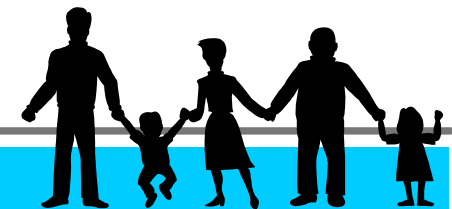


COMUNE DI BOLOGNA
Settore Istruzione
Settore Programmazione, Controlli e Statistica



**L'analisi delle domande di ammissione
al servizio dei nidi di infanzia
Anno educativo 2006-2007**

Maggio 2007



La presente nota è stata realizzata da un gruppo di dirigenti e funzionari del Settore Programmazione, Controlli e Statistica coordinato da Gianluigi Bovini e composto da Claudio Bonfiglioli, Franco Chiarini e Teresa Scarnati.

L'archivio delle domande e degli ammessi, alla prima graduatoria del 20 luglio 2006, è stato reso disponibile dal Settore Istruzione, in collaborazione con il Settore Sistemi Informativi e Telematici.



Per l'anno educativo 2006-2007 sono state presentate **2.506 domande** d'iscrizione ai nidi d'infanzia.

Gli **ammessi** al servizio, in occasione della prima graduatoria del 20 luglio 2006, sono stati **1.523** (60,8% delle domande presentate); i bambini rimasti **in lista d'attesa**, sempre con riferimento alla prima graduatoria, sono stati **983** (39,2%).

Alla data del 2 marzo 2007, data di elaborazione dell'ultima graduatoria dell'anno educativo 2006-2007, risultavano ancora in lista d'attesa 570 bambini.

L'analisi delle domande presentate e dei bambini ammessi al servizio è stata condotta sulle seguenti variabili:

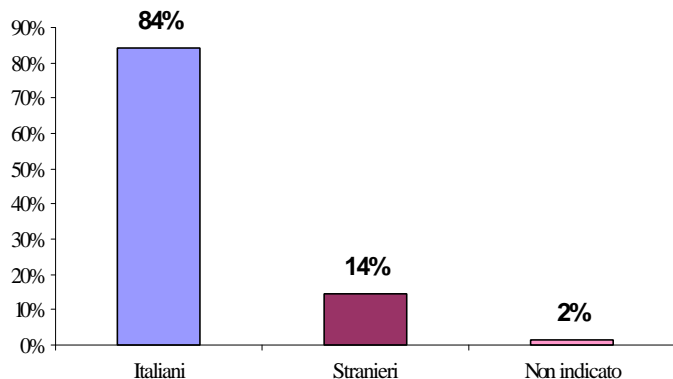
- cittadinanza
- età del bambino
- distribuzione territoriale per quartiere e zona
- tipologia della famiglia in cui vive il bambino
- ISEE (Indicatore della Situazione Economica Equivalente).

Si precisa che la modalità "non indicato" riportata in alcune elaborazioni fa riferimento a bambini non iscritti nell'anagrafe della popolazione residente al 30 giugno 2006.



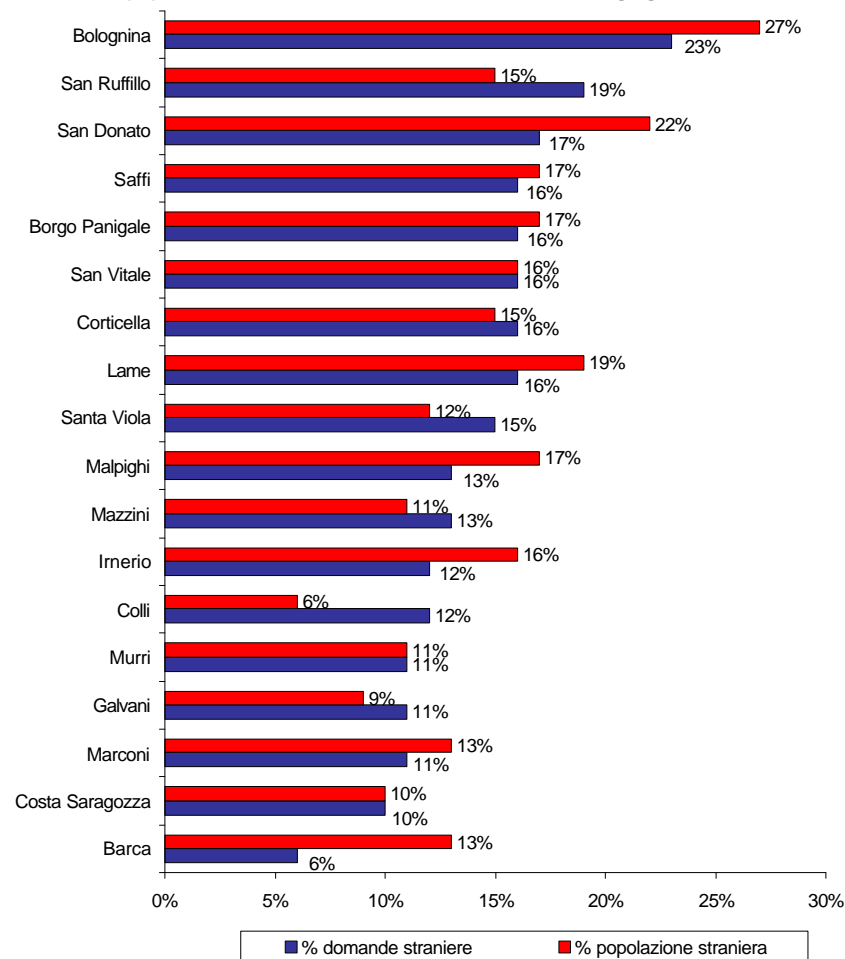
Il 14% delle domande presentate è relativo a bambini stranieri

Composizione delle domande per cittadinanza del bambino
Anno educativo 2006-2007



Tra le domande d'iscrizione ai nidi d'infanzia, nell'anno educativo 2006-2007, il 14% si riferisce a bambini stranieri (360 su 2.506). Questo rapporto, a livello cittadino, è perfettamente in linea con la composizione per cittadinanza dell'utenza potenziale, dove i bambini stranieri rappresentano il 15%. A livello di zona invece vi sono notevoli differenze: la percentuale delle domande presentate da stranieri va dal 23% della zona Bolognina (dove si registra anche la percentuale più alta di utenza potenziale straniera) al 6% della zona Barca (dove invece l'utenza potenziale straniera è pari al 13%).

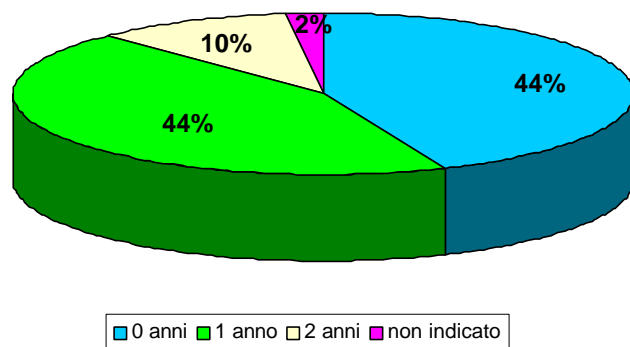
Percentuale per zona delle domande straniere presentate e della popolazione residente straniera in età 0-2 anni al 30 giugno 2006





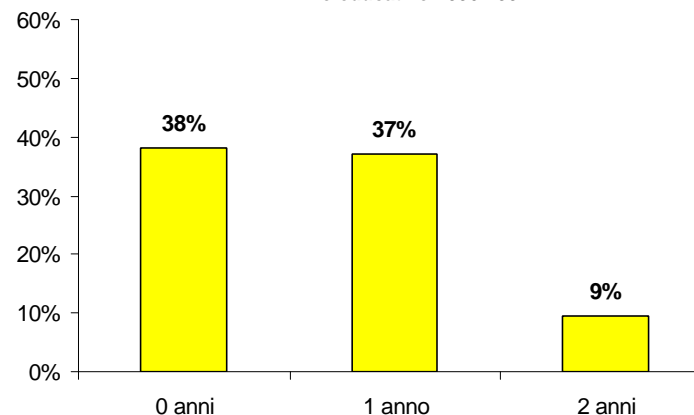
Si equivalgono le domande per bambini con meno di un anno e quelle per bambini da uno a due anni (44%)

Composizione delle domande per età* del bambino
Anno educativo 2006-2007



* Al 30 giugno 2006

Percentuale delle domande sull'utenza potenziale per età* del bambino
Anno educativo 2006-2007

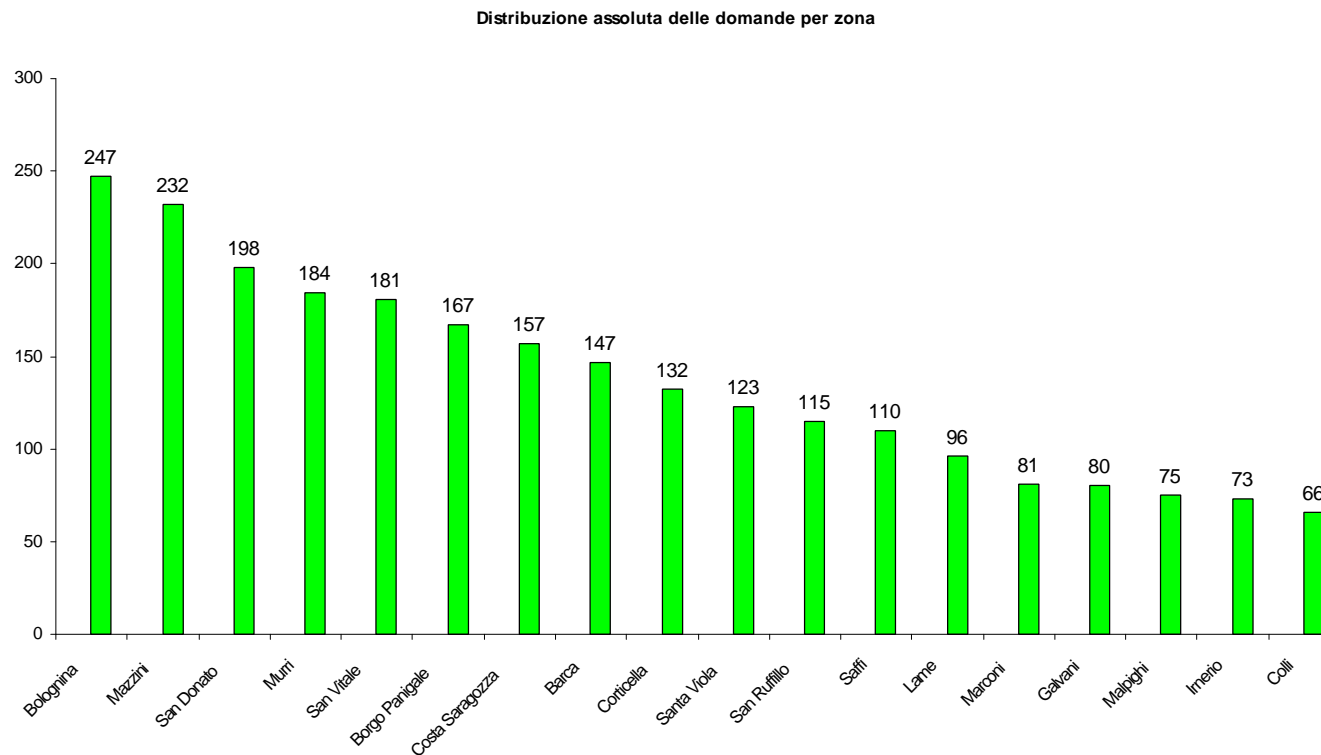


* Al 30 giugno 2006

Il 44% delle domande si riferisce a bambini che non hanno compiuto l'anno di età. La stessa percentuale si registra per i bambini da uno a due anni. La percentuale si abbassa sensibilmente per i bambini che hanno già compiuto i due anni, in quanto una parte di questi bambini (più precisamente quelli che hanno superato i due anni e mezzo) non possono fare domanda al nido, ma rientrano nella fascia dei bambini che possono fare domanda alla scuola dell'infanzia. La percentuale delle domande per età del bambino assume valori differenti se la si considera in rapporto all'utenza potenziale (tra i bambini con meno di un anno si fa domanda nel 38% dei casi, tra i bambini da uno a due anni nel 37% e tra quelli con due anni già compiuti nel 9%).



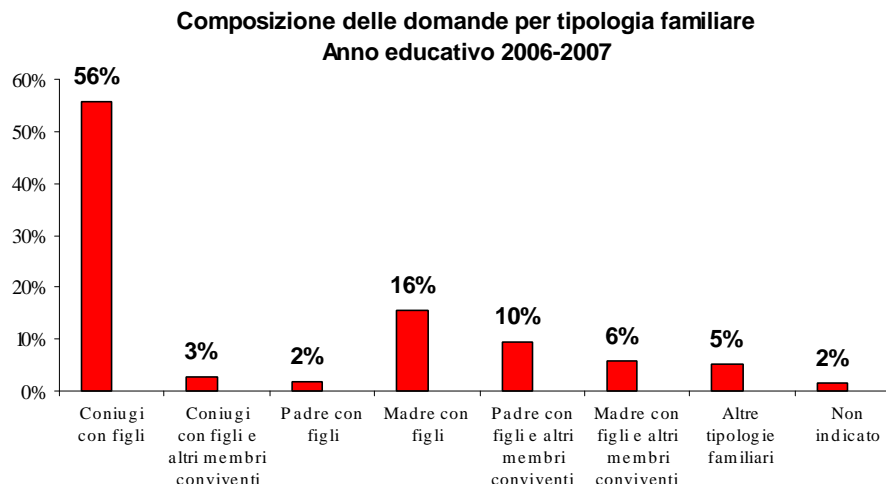
E' Bolognina la zona con il più alto numero di domande (247)



Bolognina (247 domande) e Mazzini (232 domande) sono le zone da cui arrivano più richieste, rispettivamente il 10% ed il 9% del totale delle domande. La zona Colli risulta l'ultima in graduatoria con sole 66 domande (il 3% del totale).



Il 59% delle domande di iscrizione al nido proviene da coppie coniugate

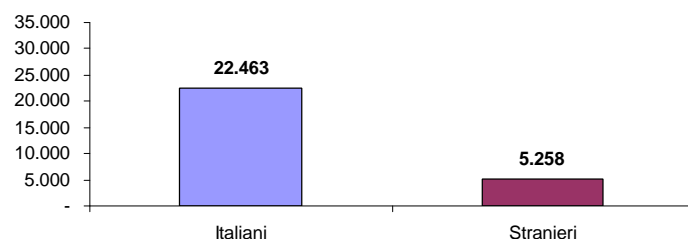


59 famiglie su 100 che hanno fatto domanda d'iscrizione al nido sono composte da coniugi con figli, in larghissima maggioranza senza altri membri conviventi; questo rapporto non cambia (60 su 100) se consideriamo l'insieme di tutte le famiglie con bambini in età 0-2 anni (che rappresentano l'utenza potenziale del servizio dei nidi d'infanzia). La seconda tipologia familiare in ordine di rilevanza numerica, tra le famiglie che hanno presentato domanda d'iscrizione al nido, è la famiglia monogenitoriale che rappresenta il 18% del complesso delle domande (2% relative alla tipologia "padre con figli" e 16% "madre con figli"). La terza tipologia familiare più rappresentata è quella composta dal genitore con figli ed altri membri conviventi (16% nel complesso, 10% "padre con figli e altri membri conviventi", 6% "madre con figli e altri membri conviventi"), all'interno della quale sono presenti anche le coppie non coniugate. Anche per queste due ultime tipologie familiari non ci sono differenze significative rispetto alla loro incidenza riferita a tutte le famiglie con bambini in età 0-2 anni.



19.829 euro è l'ISEE media delle famiglie che hanno presentato domanda al nido

Composizione delle domande per ISEE media della famiglia e cittadinanza
Anno educativo 2006-2007



L'ISEE media delle famiglie che hanno presentato domanda al nido è 19.829 euro (22.463 euro per gli italiani, 5.258 per gli stranieri).

L'ISEE media più alta si registra nella zona Colli, mentre è Bolognina la zona con l'ISEE media più bassa.

Valori medi isee delle famiglie che hanno presentato domanda al nido dell'infanzia nell'anno educativo 2006-2007 per zona

