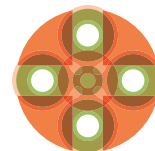




Comune di Bologna



Benessere  
è Bologna



## SPORTELLO COMUNALE PER IL LAVORO

### Report anno 2015

Lo Sportello Comunale per il Lavoro ha operato in stretta sinergia con il Centro per l'Impiego della Provincia di Bologna, nel quadro dell'Accordo tra i due enti, stipulato nel 2005, riformulato nel 2012 e la cui validità è stata prorogata fino a dicembre 2015. Come sempre l'attenzione del Servizio si è rivolta a tutti i cittadini domiciliati a Bologna che hanno cercato o desiderato cambiare lavoro.

Per l'accesso ai servizi dello Sportello, la persona che deve essere domiciliata a Bologna, può presentarsi personalmente, nelle giornate di accoglienza possibilmente munita di documento di riconoscimento, codice fiscale e (chi ne è in possesso) di Curriculum Vitae.

L'obiettivo del servizio è stato quello di sostenere le persone nella individuazione e nella realizzazione del proprio progetto formativo e professionale, favorendo l'incontro tra domanda e offerta di lavoro.

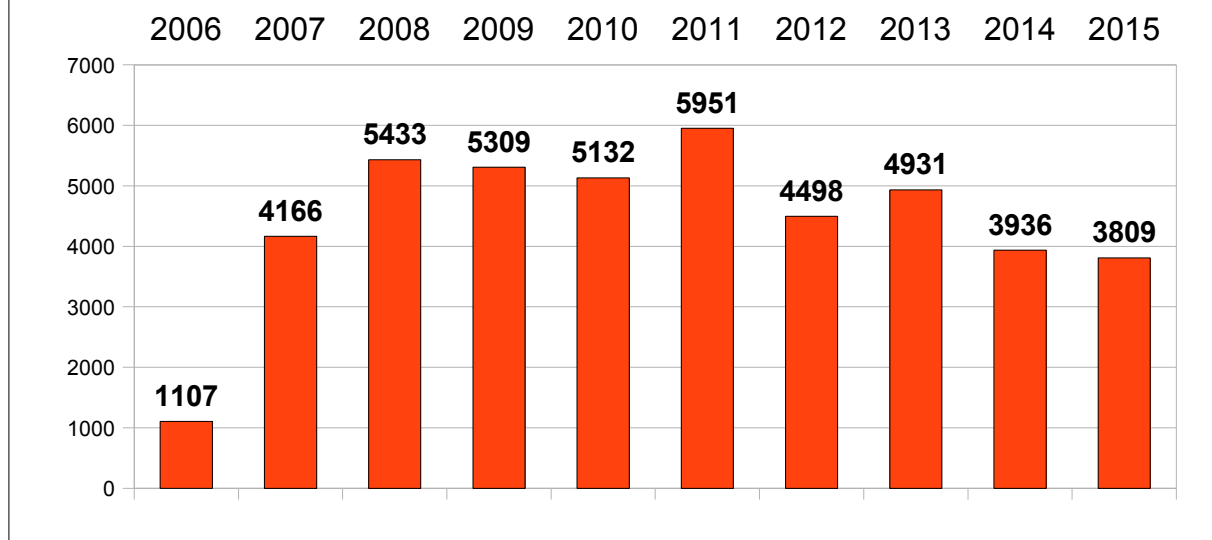
Lo Sportello ha offerto sostegno e informazioni per la ricerca autonoma di opportunità di lavoro, formazione e aggiornamento professionale.

L'attività dello Sportello si è sviluppata nel corso dell'anno sia all'interno del front-office ubicato presso la sede del Quartiere San Donato e aperto a tutti i cittadini di Bologna, sia attraverso lo sviluppo di azioni nel territorio e di interventi mirati a fasce specifiche di popolazione.

L'afflusso di pubblico ha registrato una media di quasi **400 accessi al mese**, per un totale di **3.809 persone ricevute in sede** nel 2015, **2.742** persone, quindi un po' più di due terzi, si sono recate allo Sportello nei giorni di accesso libero, le restanti previo appuntamento per svolgere un'attività di approfondimento.

In oltre nove anni di attività, questo servizio ha accolto più di **45.000 cittadini**.

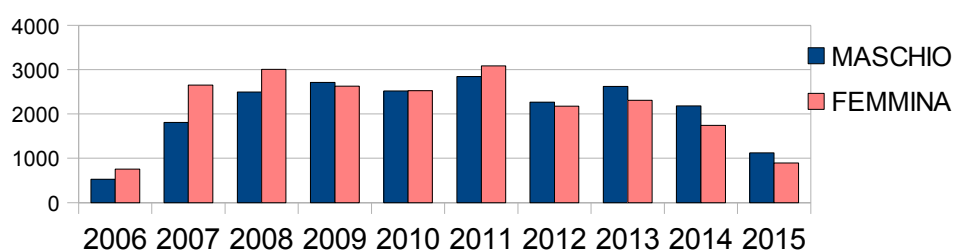
## ACCESSI SPORTELLI LAVORO



La **fisionomia degli utenti** dello Sportello nel 2015 è la seguente:

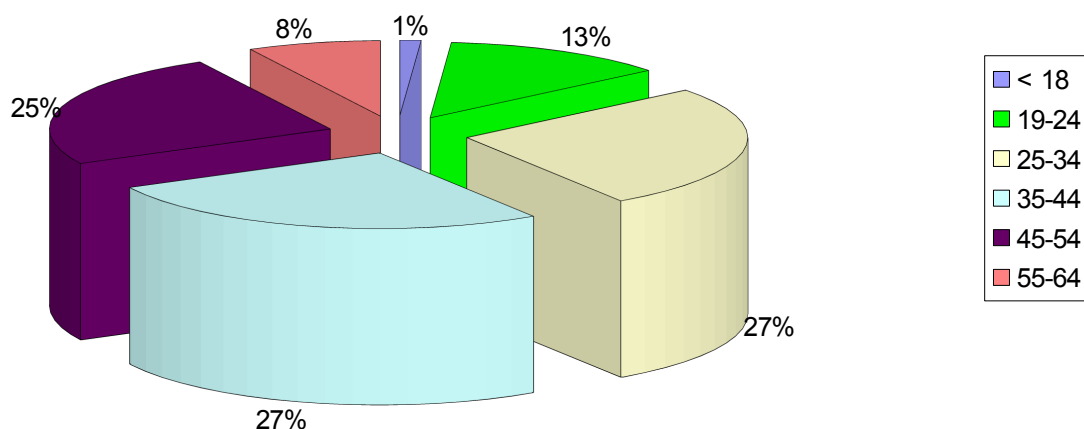
La grande maggioranza è costituita da persone senza lavoro, di cui 90% disoccupati e il 5% in cerca di prima occupazione.

## DISTRIBUZIONE PER GENERE



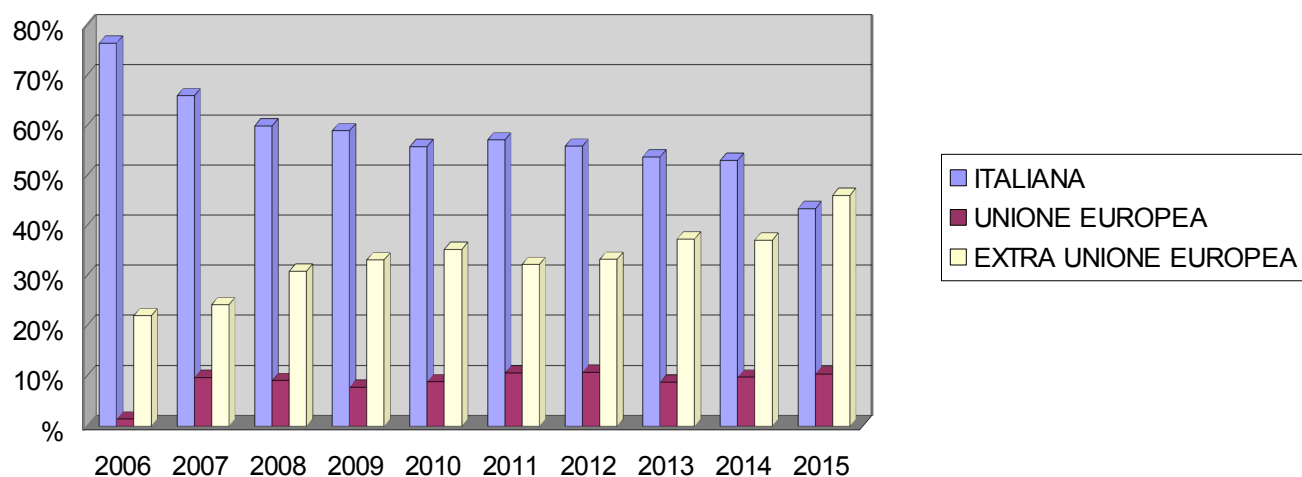
Il profilo anagrafico mostra una prevalenza maschile (56%) e una concentrazione nelle tre fasce di età intermedie (25-34, 35-44, 45-54: attorno al 25% ciascuna), mentre i minori di 25 anni sono il 16% e i maggiori di 55 anni meno del 10%.

### FASCE DI ETA' NEGLI ULTIMI 3 ANNI



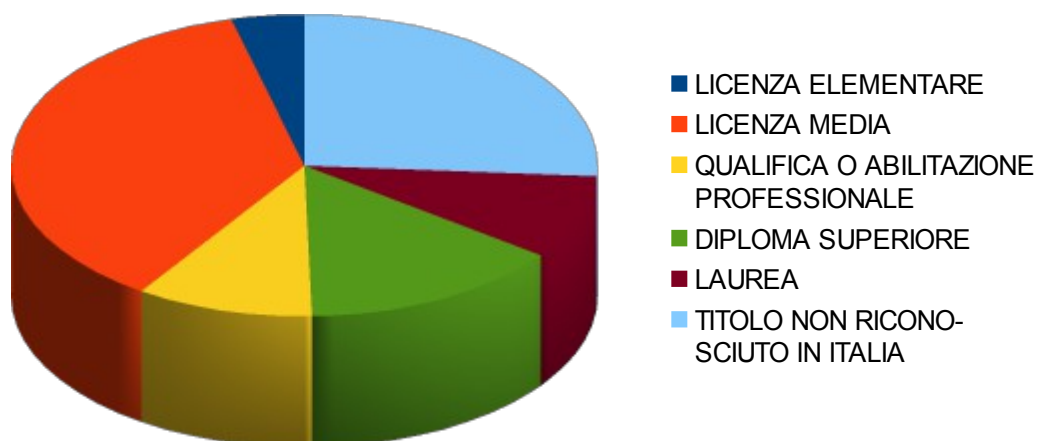
La presenza di stranieri si mantiene allo stesso rilevante livello dell'anno precedente 47% del totale, con un incremento di cittadini provenienti da paesi al di fuori dell'Unione Europea ( 44%).

### NAZIONALITA' DEGLI UTENTI



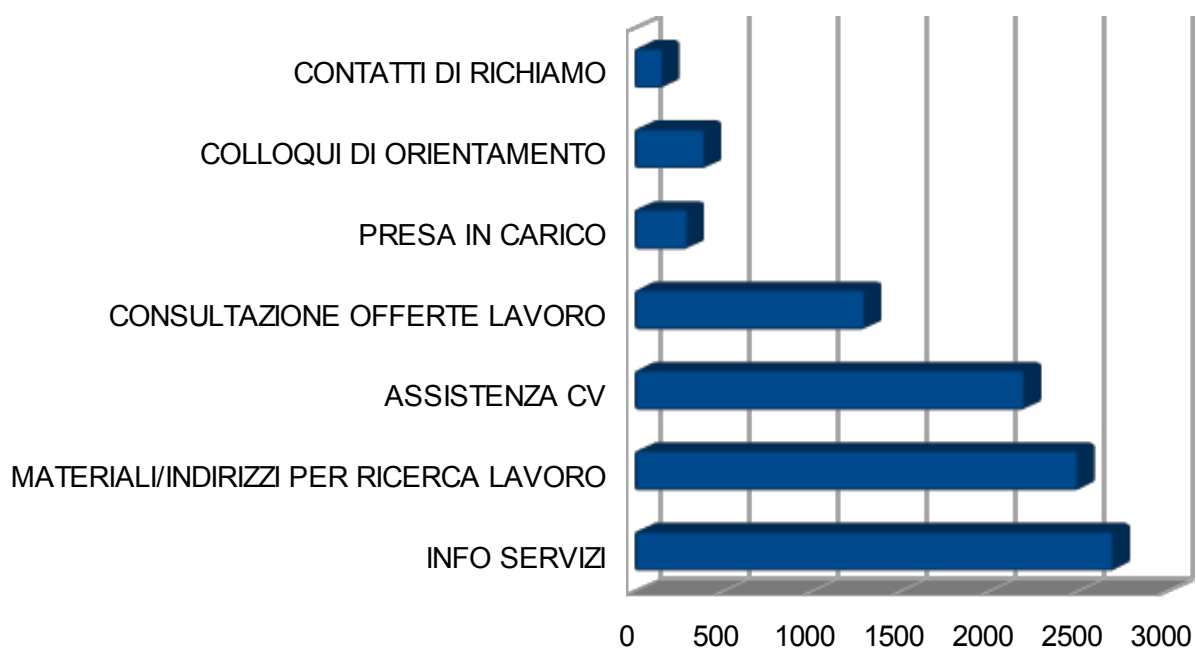
Per quanto riguarda i titoli di studio, i cittadini con la sola scuola dell'obbligo sono il 40% e gli stranieri con titoli conseguiti all'estero ma non riconosciuti in Italia sono il 26% del totale, mentre i laureati sono il 9%.

### TITOLI DI STUDIO



L'analisi dei **servizi offerti allo Sportello** in questo periodo mostra che:

- circa **2.700 utenti** hanno ricevuto di persona **informazioni** sui servizi, sulle normative e sui percorsi da intraprendere per avviare la ricerca del lavoro, attività che viene svolta costantemente anche tramite telefono ed e-mail;
- **2.500 persone** hanno ricevuto **materiali e indicazioni sulle opportunità di lavoro e di formazione**
- **1.300 utenti** hanno consultato **notizie e annunci** di lavoro e opportunità formative con l'assistenza degli operatori, mentre un numero non quantificato ma certamente superiore ha utilizzato autonomamente gli spazi espositivi appositamente allestiti, in cui vengono affisse **ogni settimana circa 100 nuove inserzioni**
- **2.200 cittadini** hanno fruito di assistenza personalizzata alla redazione del **curriculum vitae**
- sono stati tenuti **300 colloqui di 'presa in carico'**, su invio del Centro per l'Impiego, e **397 colloqui di orientamento**, su richiesta diretta dell'interessato, oltre a **160 contatti di 'richiamo'** (monitoraggio e verifica periodica dei percorsi degli utenti);
- grazie all'attuazione del progetto di servizio civile "Inclusione digitale per il lavoro", anche per la prima parte del 2015 è stato possibile rafforzare l'attività di accompagnamento nella ricerca di offerte e nella presentazione di candidature via web.



Un'attenzione particolare viene rivolta a fornire risposte mirate e personalizzate alle fasce più deboli della popolazione, anche grazie alla collaborazione più strutturata con i servizi sociali del territorio. Infatti, quasi un quinto degli utenti presenta difficoltà personali o familiari per le quali è in carico a un servizio pubblico.

Tra i percorsi mirati a persone appartenenti a fasce svantaggiate, in collaborazione con i servizi sociali competenti, un rilievo particolare ha avuto l'azione di inserimento nella misura di sostegno **Garanzia Giovani** rivolta specificamente ai cosiddetti "neet" (persone che non studiano e non lavorano) attiva dal 1° maggio 2015 in tutto il paese. Sono state raccolte le segnalazioni di circa 100 utenti dei servizi sociali, potenzialmente in condizione di essere ammessi al programma, che sono stati successivamente invitati a incontri di presentazione, assistiti nell'iscrizione telematica e successivamente presi in carico tramite un colloquio di orientamento: al termine di questo iter, **40 giovani** tra i 18 e 24 anni, sono stati inviati agli enti promotori dei tirocini e delle altre misure di inserimento. Attraverso la gestione delle segnalazioni agli Enti, è stato possibile attivare **10 percorsi di tirocinio formativo**.

Sul fronte dell'avvicinamento dei **giovani** alle opportunità del **Programma, Garanzia Giovani** lo Sportello Lavoro, ha svolto e continua a svolgere una importante funzione informativa e orientativa.

I giovani che si sono rivolti allo Sportello hanno potuto usufruire dei seguenti servizi:

- ricevere informazioni sulle azioni e le opportunità offerte dal Programma GG
- ricevere informazioni e supporto operativo relativamente alle modalità di accesso e di adesione al Programma
- ricevere informazioni, orientamento e supporto alla ricerca attiva del lavoro ed in particolare nella individuazione dei tirocini formativi (modalità di contatto con i soggetti promotori, individuazione delle aziende ospitanti, etc);

All'interno del programma Garanzia Giovani **l'Area Benessere di Comunità** ha attivato **4 Progetti di Servizio Civile** di cui 3 dei 4 partecipanti hanno poi trovato una occupazione

Lo Sportello ha inoltre garantito una presenza in sedi esterne del territorio, tesa ad ampliare il bacino di utenza a fasce che per ragioni culturali, psicologiche o per carenza di informazione hanno difficoltà a recarsi personalmente ai servizi.

La più significativa azione realizzata è stata la collaborazione, per il terzo anno, con la **Bussola del Lavoro**, manifestazione promossa da alcune associazioni, in marzo, all'interno di due centri commerciali della città. In quattro giornate, gli operatori dello Sportello hanno avuto **colloqui con circa 100 persone**, fornendo informazioni, brevi consulenze e supervisione del curriculum. La composizione di questa utenza particolare, in gran parte affluita grazie alla pubblicizzazione dell'e-

vento e alle sinergie con gli altri soggetti privati presenti, si distingue da quella abituale dello Sportello, per una presenza maggioritaria di italiani, un'età media decisamente più bassa e un titolo di studio mediamente più elevato: oltre due terzi sono laureati o diplomati in cerca di lavoro.

Lo Sportello ha partecipato insieme ad altri servizi comunali, a due manifestazioni rivolte al mondo universitario: Alma Orienta in coincidenza con il **Career Day** in marzo e **Job Meeting** in novembre. In queste occasioni, gli operatori hanno incontrato con finalità essenzialmente informative numerosi studenti, laureandi e neolaureati dell'ateneo bolognese.

Alla fine di giugno lo Sportello Lavoro ha collaborato con L'agenzia per il Lavoro Randstad nella realizzazione di un **corso di Informatica di base (con finanziamento Formatemp)** rivolto ad utenti seguiti dal Servizio per la ricerca di lavoro ma che necessitavano di un supporto informatico da parte degli operatori e che non avevano le sufficienti basi per una completa autonomia. Il corso è terminato a metà luglio per un totale di **80 ore** e ha visto la partecipazione di **12 persone**

Il Comune di Bologna ( con il contributo operativo dello Sportello Comunale per il Lavoro) si è attivato per l'affidamento tramite una procedura di evidenza pubblica di un servizio per l'erogazione e lo svolgimento dell'attività di accoglienza ed analisi delle segnalazioni provenienti dal sistema dei servizi, per le azioni previste nell'ambito del Programma Operativo **Fondo Sociale Europeo**. Più specificatamente l'operazione è stata indirizzata per promuovere azioni finalizzate ad incrementare l'inclusione socio lavorativa, attivando percorsi finalizzati all'inserimento o reinserimento lavorativo con l'intento di accorciare la distanza che separa la persona dal mercato del lavoro e sostenere i relativi percorsi di autonomia e inclusione sociale.

Prosegue la collaborazione con soggetti del privato-sociale che operano in questo campo, sia per condividere strumenti e metodologie, che per realizzare progetti congiunti di intervento a favore di target specifici. In questo ambito va sottolineata la partecipazione a "**Case Zanardi**" che coinvolge numerosi servizi e soggetti del terzo settore e che ha tra i suoi obiettivi la creazione di nuove possibilità di inserimento lavorativo di persone in difficoltà.

Infine, il sito web **Lavoro e orientamento** all'interno del portale Iperbole, ha visto salire notevolmente il numero dei visitatori, che dall'inizio dell'anno sono stati più di **778.000**, e un analogo trend di incremento dei contatti (con 2871 "like") è stato registrato sul **profilo Facebook**.

**Informazioni e contatti:**

COMUNE DI BOLOGNA

Sportello Comunale per il Lavoro

c/o Quartiere San Donato - Piazza G. Spadolini, 7 - 40127 Bologna

[sportellolavoro@comune.bologna.it](mailto:sportellolavoro@comune.bologna.it) - tel. 051 6337514 - 051 6337580 - 051 6337594

orari di apertura al pubblico: lunedì e mercoledì ore 9 – 12

negli altri orari riceve su appuntamento e per attività specifiche

**[www.iperbole.bologna.it/lavoro](http://www.iperbole.bologna.it/lavoro)**

**<https://www.facebook.com/sportellolavorobologna>**